

MPM



Μίξερ Χειρός MPM MMR-11

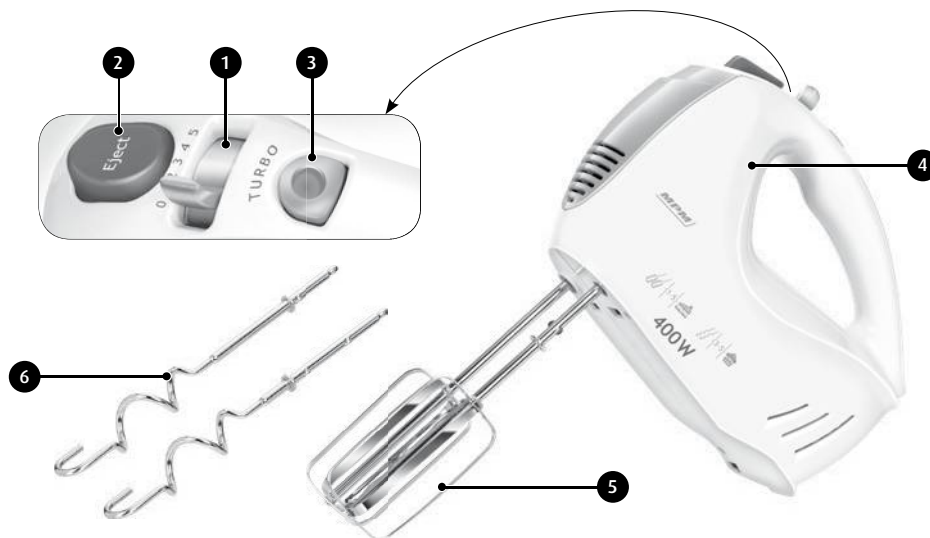


ΟΔΗΓΙΕΣ ΑΣΦΑΛΕΙΑΣ

Διαβάστε προσεκτικά αυτό το εγχειρίδιο πριν χρησιμοποιήσετε τη συσκευή. Μην αφήνετε ποτέ τη συσκευή σε κοντινή απόσταση από παιδιά χωρίς επίβλεψη. Μην χρησιμοποιείτε τη συσκευή σε εξωτερικό χώρο. Αυτή η συσκευή έχει σχεδιαστεί μόνο για οικιακή χρήση, μην τη χρησιμοποιείτε σε εξωτερικούς χώρους. Αποσυνδέστε τη συσκευή σας και καθαρίστε την αμέσως μόλις ολοκληρώσετε τη χρήση της. Μην χρησιμοποιείτε τη συσκευή σας εάν έχει υποστεί ζημιά. Επικοινωνήστε με ένα εγκεκριμένο κέντρο σέρβις για επισκευή. Μην βυθίζετε τη συσκευή, το καλώδιο και την πρίζα της σε νερό ή άλλα υγρά! Μην αφήνετε ποτέ το καλώδιο τροφοδοσίας να κρέμεται σε κοντινή απόσταση από παιδιά ή άτομα που χειρίζονται τη συσκευή. Μην αφήνετε ποτέ το καλώδιο ρεύματος να κρέμεται πάνω από αιχμηρές άκρες και κρατήστε το μακριά από καυτές επιφάνειες. Εάν το καλώδιο τροφοδοσίας ή το φις έχουν υποστεί ζημιά, μην χρησιμοποιείτε τη συσκευή. Για την αποφυγή οποιουδήποτε κινδύνου, αυτά πρέπει να αντικατασταθούν από ένα εγκεκριμένο κέντρο σέρβις. Μην αγγίζετε ποτέ το σύρμα ή το γάντζο ζύμης ενώ χρησιμοποιείτε τη συσκευή. Μην αφήνετε μαλλιά, κασκόλ κ.λπ. να κρέμονται πάνω από τη συσκευή όταν βρίσκεται σε λειτουργία. Πριν κάνετε το μίξερ σε κομμάτια και αφαιρέσετε τα εξαρτήματα και τα εξαρτήματα, θυμηθείτε να αποσυνδέσετε τη συσκευή από την πρίζα. Μην χρησιμοποιείτε ποτέ αξεσουάρ διαφορετικών λειτουργιών ταυτόχρονα. Το καλώδιο τροφοδοσίας δεν πρέπει ποτέ να βρίσκεται κοντά ή σε επαφή με τα θερμά μέρη της συσκευής σας. Κρατήστε το καλώδιο τροφοδοσίας μακριά από πηγή θερμότητας ή αιχμηρή άκρη. Αυτή η συσκευή δεν προορίζεται για χρήση από παιδιά κάτω των 8 ετών και άτομα με μειωμένες σωματικές, αισθητηριακές ή νοητικές ικανότητες ή έλλειψη εμπειρίας και γνώσης, εκτός εάν τους έχει δοθεί επίβλεψη ή οδηγίες σχετικά με τη χρήση της συσκευής σε ασφαλή τρόπο και εάν κατανοούν τους κινδύνους που εμπεριέχονται. Ο καθαρισμός και η συντήρηση από τον χρήστη δεν πρέπει να εκτελούνται από παιδιά χωρίς επίβλεψη. Αποθηκεύστε τη συσκευή και το καλώδιο της μακριά από παιδιά κάτω των 8 ετών. Τα παιδιά πρέπει να επιβλέπονται για να διασφαλίζεται ότι δεν παίζουν με τη συσκευή. Η χρήση εξαρτημάτων που δεν συνιστώνται από τον κατασκευαστή μπορεί να προκαλέσει ζημιά στη συσκευή, πυρκαγιά ή τραυματισμούς. Μην στέκεστε το ψήστη κοντά σε ηλεκτρικές κουζίνες και γκαζιού, καυστήρες, φούρνους κ.λπ. Απενεργοποιήστε τη συσκευή και αποσυνδέστε την από την πρίζα πριν αντικαταστήσετε τον εξοπλισμό ή πλησιάσετε κινούμενα μέρη κατά τη χρήση. Μην συνδέετε το καλώδιο ρεύματος με βρεγμένα χέρια. Αποσυνδέετε πάντα τη συσκευή από την πρίζα πριν από τον καθαρισμό, τη συναρμολόγηση ή την αποσυναρμολόγηση

Μην αποσυνδέετε την πρίζα τραβώντας το καλώδιο. Χρησιμοποιήστε το σε επίπεδη, σταθερή επιφάνεια. Κρατήστε τα παιδιά σας ασφαλή: μην αφήνετε κανένα μέρος της συσκευασίας που γερνάει εύκολα προσβάσιμο (π.χ. πλαστικές σακούλες, χαρτόκουτα, ένθετα πολυστυρενίου κ.λπ.). ΠΡΟΕΙΔΟΠΟΙΗΣΗ! Μην αφήνετε ποτέ τα παιδιά να παίζουν με πλαστικές σακούλες. Κίνδυνος πνιγμού/ασφυξίας!

ΠΕΡΙΓΡΑΦΗ ΣΥΣΚΕΥΗΣ



1. Κουμπί ελέγχου, ρύθμιση ταχύτητας 5 σταδίων
2. Κουμπί απελευθέρωσης του μίξερ
3. Κουμπί Turbo

4. Κύρια μονάδα
5. Χτυπητήρι
6. Γάντζος ζύμης για ανάμειξη ζύμης

ΠΡΙΝ ΤΗΝ ΠΡΩΤΗ ΧΡΗΣΗ

1. Βγάλτε τη συσκευή από το κουτί, αφαιρέστε όλα τα προστατευτικά χαρτόνια και αλουμινόχαρτο.
2. Πλύνετε τα μέρη που έρχονται σε επαφή με το φαγητό.

ΧΡΗΣΗ ΤΟΥ ΜΙΞΕΡ

1. Τοποθετήστε τους βραχίονες ανάμειξης χτυπήματος (5) ή τους βραχίονες μίξερ (6) στις δεξιές οπές της κύριας μονάδας (4) μέχρι να σταματήσει. Βάλτε το χτυπητήρι/άγκιστρο με κολάρο σε άνοιγμα μεγαλύτερης διαμέτρου και το χτυπητήρι/άγκιστρο χωρίς κολάρο θα πρέπει να μπει σε μια μικρότερη τρύπα στο μίξερ

ΣΗΜΕΙΩΣΗ! Βεβαιωθείτε ότι τα εξαρτήματα ανάμειξης έχουν τοποθετηθεί σωστά. Τα μη σωστά τοποθετημένα εξαρτήματα ενδέχεται να πέσουν κατά τη λειτουργία.
2. Συνδέστε το μίξερ στο ρεύμα. 3. Ανάλογα με την ποσότητα των υλικών τα τοποθετούμε σε κατάλληλο δοχείο. 4. Τοποθετήστε τα χτυπητήρια ή τους γάντζους ζύμης στο δοχείο και ενεργοποιήστε τη συσκευή περιστρέφοντας το κουμπί ελέγχου (1) στη θέση «1» στο «5».

ΠΡΟΣΟΧΗ! Πριν από την έναρξη της ανάμειξης, συνιστάται να ρυθμίσετε την ταχύτητα στο χαμηλότερο επίπεδο με βήμα προς βήμα αύξηση της ταχύτητας περιστροφής. Για να μην χυθούν χαλαρά υλικά, πριν τα ρίξετε σε ένα μπολ, είναι επιθυμητό να μειώσετε την ταχύτητα περιστροφής στο χαμηλότερο επίπεδο. 5. Το μίξερ είναι εξοπλισμένο με κουμπί TURBO (3) που επιτρέπει τη λήψη της μέγιστης ισχύος του μίξερ. Λειτουργεί σε παλμούς - μόνο όταν πατήσετε το κουμπί (3). 6. Μετά την ολοκλήρωση της εργασίας, μετακινήστε το κουμπί (1) στη θέση «0». 7. Αποσυνδέστε το μίξερ από το ρεύμα. 8. Αφαιρέστε τα χτυπητήρια ή τους γάντζους ζύμης πατώντας το κουμπί απελευθέρωσης του μίξερ (2).

ΠΡΟΣΟΧΗ! Κατά την ανάμειξη με τους βραχίονες του μίξερ με γάντζο για την παρασκευή ζύμης, μπορεί να εναποθέσει αλεύρι στις άκρες του μπολ.

Γυρίστε το μίξερ και αφαιρέστε το χρησιμοποιώντας τη σπάτουλα.

Τα χτυπητήρια (5) χρησιμοποιούνται, μεταξύ άλλων, για το χτύπημα των κρόκων αυγών με τη ζάχαρη, την προετοιμασία κρέμες και ζύμης για ομελέτες και τηγανίτες. Οι γάντζοι ζύμης (6) χρησιμοποιούνται για την παρασκευή παντεσπάνι, κέικ μαγιάς, cheesecakes, μελόψωμο κ.λπ.

ΜΕΤΡΑ ΑΣΦΑΛΕΙΑΣ

1. Μετά από 5 λεπτά συνεχούς χρήσης, αφήστε τη συσκευή για λίγα λεπτά για να κρυώσει. 2. Μη χρησιμοποιείτε τη συσκευή για περισσότερο από 5 λεπτά κάθε φορά.

ΚΑΘΑΡΙΣΜΟΣ ΚΑΙ ΣΥΝΤΗΡΗΣΗ

1. Αποσυνδέστε τη συσκευή από την πρίζα. 2. Καθαρίστε το περίβλημα με ένα υγρό πανί. 3. Πλύνετε τα χτυπητήρια ή τους γάντζους ζύμης κάτω από τρεχούμενο νερό. Μην πλένετε μεταλλικά μέρη σε πλυντήριο πιάτων. Τα επιθετικά καθαριστικά που χρησιμοποιούνται σε τέτοια μηχανήματα προκαλούν το σκούρο χρώμα των εξαρτημάτων του a/m.

Καθαρίστε τα χειροκίνητα με παραδοσιακά υγρά απορρυπαντικού. Ξεπλύνετε και στεγνώστε. 4. Συνιστάται να καθαρίζετε τα εξαρτήματα αμέσως μόλις ολοκληρώσετε τη χρήση της συσκευής.

Αυτό θα επιτρέψει την απομάκρυνση των αποτιθέμενων ιζημάτων. Αποτρέπει το στέγνωμα των υπολειμμάτων, γεγονός που καθιστά τον καθαρισμό πιο αποτελεσματικό και ευκολότερο, εμποδίζει επίσης την αναπαραγωγή βακτηρίων.
ΣΗΜΕΙΩΣΗ! Μην καθαρίζετε τη συσκευή χρησιμοποιώντας αιχμηρά αντικείμενα, λιπαντικές πάστες, διαλύτες και άλλους ισχυρούς χημικούς παράγοντες που μπορεί να προκαλέσουν ζημιά στη συσκευή.

ΣΗΜΕΙΩΣΗ! Για να αποφύγετε τον κίνδυνο ηλεκτροπληξίας, μην καθαρίζετε τη συσκευή με νερό και μην τη βυθίζετε σε νερό.

ΤΑΧΥΤΗΤΑ Ι ΠΕΡΙΓΡΑΦΗ

1 Καλή ταχύτητα για αλεύρι ξηρής τροφής, βούτυρο και πατάτες

2 Χρήση για σαλάτα και λαχανικά

3 Χρήση για κέικ, πάστα και ψωμί

4 Χρήση για επιδόρπιο, γλυκό, πουτίγκα, παγωτό

5 Χρήση για αυγά, κρέμα

TURBO Ακριβώς όπως η ταχύτητα "5"

ΤΕΧΝΙΚΑ ΔΕΔΟΜΕΝΑ

Οι τεχνικές παράμετροι αναγράφονται στην πινακίδα δεδομένων του προϊόντος.

Μήκος καλωδίου ρεύματος: 1,4 m