

## USB 2.0 TX-20

### Εγχειρίδιο χρήσης

Πριν χρησιμοποιήσετε τη συσκευή την πρώτη φορά, διαβάστε το εγχειρίδιο προσεκτικά.

#### Χαρακτηριστικά

- Λήψη αρχείων βίντεο και ήχου υψηλής ποιότητας απευθείας μέσω διασύνδεσης USB2.0 χωρίς κάρτα ήχου
- Ολοκλήρωση κομψών ταινιών σε τρία βήματα, δημιουργία ειδικών εφέ, αποκοπή αρχείων βίντεο και άλλα
- Κοινή χρήση ολοκληρωμένων έργων σε DVD, κασέτα, τον Ιστό και το κινητό συσκευές
- Υποστηρίζει φωτεινότητα, αντίθεση, απόχρωση, κορεσμό
- Δεν απαιτείται εξωτερική τροφοδοσία
- Συσκευή Plug & Play
- Απόδοση υψηλής ταχύτητας και απόδοση σε πραγματικό χρόνο
- Περιλαμβάνεται επαγγελματικό λογισμικό επεξεργασίας βίντεο (ως λύση για φορητό υπολογιστή)
- Υποστήριξη για όλους μορφές: εγγραφή σε DVD+/-R/RW, DVD+/-VR, DVD-Video
- Εύκολη εγκατάσταση

#### Απαιτήσεις συστήματος:

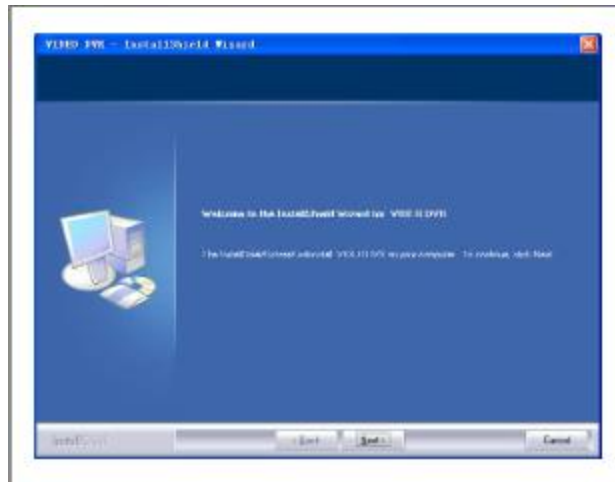
Win7 / Win8 / Windows Vista / Windows XP

##### 1. Εγκατάσταση υλικού

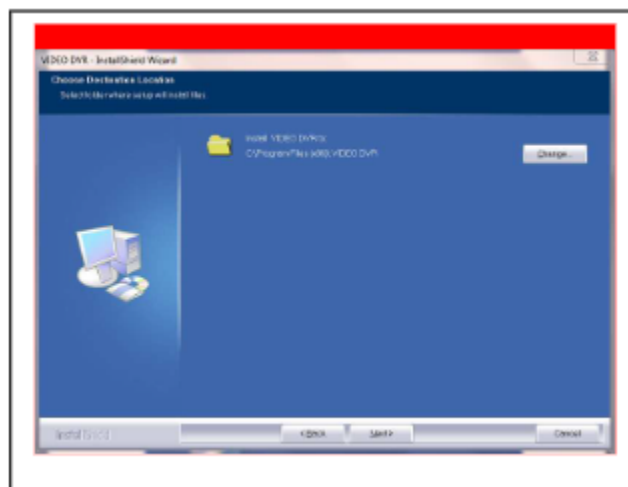
**ΣΗΜΕΙΩΣΗ:** Εάν υπάρχει ενεργοποιημένο λογισμικό προστασίας από ιούς, απενεργοποιήστε το κατά την εγκατάσταση του λογισμικού. Πριν από την πρώτη σύνδεση της συσκευής σε υπολογιστή, τοποθετήστε το "CD-ROM" στη μονάδα CD και κάντε κλικ στο "Αυτόματη εκτέλεση". exe". Θα βρεθεί μια εικόνα του λογισμικού που εκτελείται.



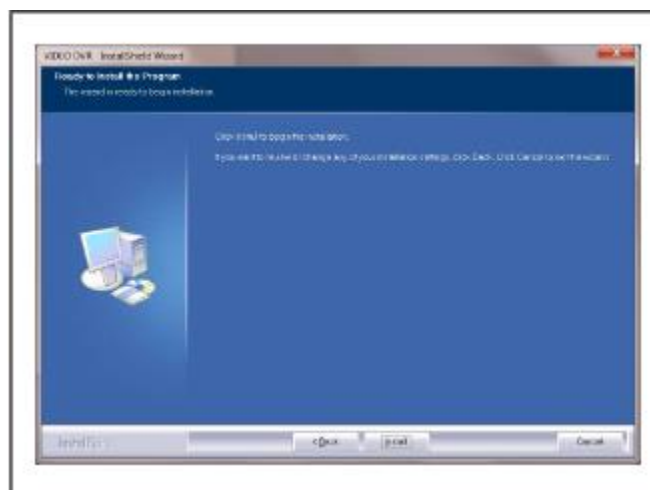
(α) Επιλέξτε την επιλογή «Εγκατάσταση προγράμματος οδήγησης». Στη συνέχεια επιλέξτε τη γλώσσα ρύθμισης. Κάντε κλικ στο «Επόμενο» και το σύστημα θα εμφανιστεί όπως παρακάτω. Κάντε κλικ στο «Επόμενο» για να συνεχίσετε με την εγκατάσταση.



Εμφανίζεται μια άλλη εικόνα. Κάντε κλικ στο "Επόμενο"



Εμφανίζεται μια άλλη εικόνα. Κάντε κλικ στο «Εγκατάσταση».



Εμφανίζεται μια άλλη εικόνα. Κάντε κλικ στο "Τέλος".



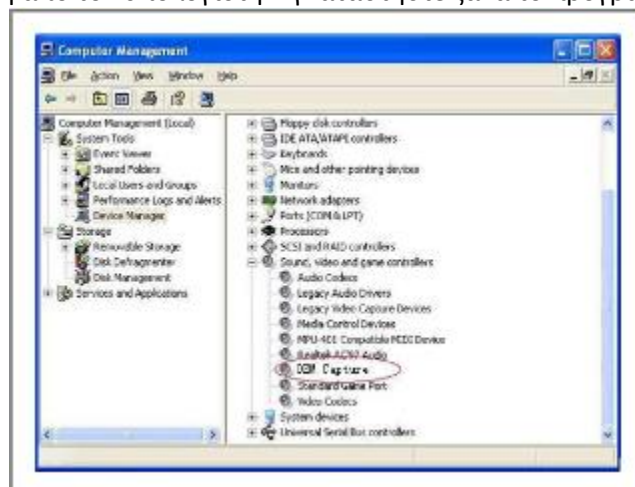
Ο υπολογιστής πρέπει να επανεκκινηθεί μετά την ολοκλήρωση της εγκατάστασης του προγράμματος οδήγησης.

(β) Συνδέστε τη συσκευή σε μια θύρα USB2.0. Εάν σας ζητηθεί, επιλέξτε «Όχι, όχι αυτή τη φορά» και επιλέξτε «Επόμενο». Επιλέξτε την επιλογή «Αυτόματη εγκατάσταση του λογισμικού» και κάντε κλικ στο «Επόμενο». Ενδέχεται να εμφανιστεί ένα παράθυρο σχετικά με τη "Λήψη OEM". Χωρίς να περάσετε τη δοκιμή με το λογότυπο των Windows, επιλέξτε «Συνέχεια πάντως». Όταν εμφανιστεί το παράθυρο "Ολοκλήρωση του οδηγού εύρεσης νέου υλικού", κάντε κλικ στο "Τέλος" για να ολοκληρώσετε την εγκατάσταση του προγράμματος οδήγησης.

**ΣΗΜΕΙΩΣΗ:** Εάν εντοπιστούν άλλα στοιχεία, επαναλάβετε την παραπάνω διαδικασία μέχρι να εμφανιστεί το μήνυμα "Βρέθηκε νέο υλικό: Το υλικό σας έχει εγκατασταθεί και ρυθμιστεί η χρήση".

(γ) Τώρα ελέγξτε εάν τα προγράμματα οδήγησης έχουν εγκατασταθεί σωστά. Συνδέστε τη συσκευή στον υπολογιστή σας. Κάντε δεξί κλικ στο "Ο Υπολογιστής μου" και αριστερό κλικ στο "Ιδιότητες". Κάντε κλικ στην καρτέλα "Υλικό" και μετά "Διαχείριση Συσκευών". Στη Διαχείριση Συσκευών κάντε σωστά κλικ στις συσκευές +εικόνας, θα πρέπει να δείτε το "Λήψη OEM".

**ΣΗΜΕΙΩΣΗ:** Εάν έχει ένα κίτρινο σημάδι δίπλα του, τότε αυτό σημαίνει ότι το πρόγραμμα οδήγησης δεν έχει εγκατασταθεί σωστά. Σε αυτήν την περίπτωση, αφαιρέστε το πρόγραμμα οδήγησης και αποσυνδέστε τη συσκευή από τον υπολογιστή. Εγκαταστήστε ξανά το πρόγραμμα οδήγησης!

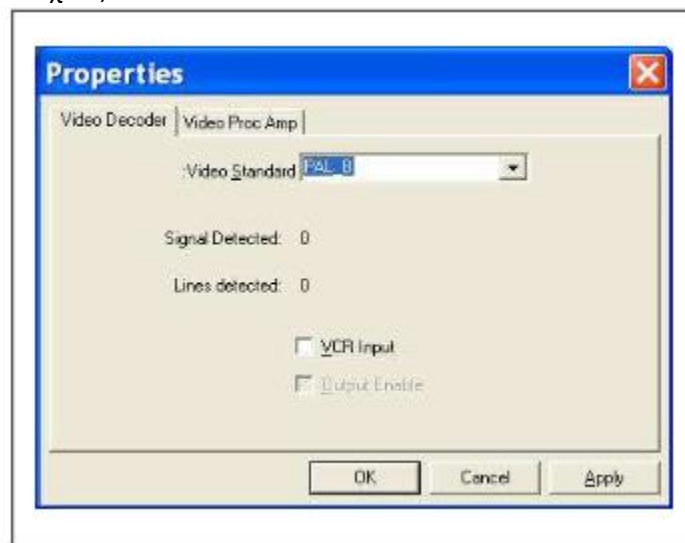


2. Εγκατάσταση λογισμικού Τοποθετήστε το CD-ROM στον υπολογιστή και επιλέξτε «Εγκατάσταση εφαρμογής». Στο επόμενο παράθυρο επιλέξτε Setup Language και κάντε κλικ στο «Next». «Αποδέχομαι τους όρους της άδειας χρήσης» και κάντε κλικ στο «Επόμενο». Κάντε κλικ στο «Τέλος» για να ολοκληρώσετε την εγκατάσταση λογισμικού εφαρμογής. Κάντε διπλό κλικ στο εικονίδιο «Honestech VHS to DVD 2.0 SE» που εμφανίζεται στην επιφάνεια εργασίας για να ξεκινήσει η εφαρμογή VHS σε DVD.

3. Εφαρμογή VHS σε DVD (α) Πρέπει να ρυθμίσετε το λογισμικό για τη λήψη βίντεο. Κάντε διπλό κλικ στο εικονίδιο «Honestech VHS to DVD 2.0 SE» στην επιφάνεια εργασίας στο παρακάτω παράθυρο. Χρησιμοποιώντας το αναπτυσσόμενο μενού που εμφανίζεται παραπάνω, επιλέξτε συσκευή εισόδου βίντεο ως "Λήψη OEM".



(β) Στη συνέχεια κάντε κλικ στο πλήκτρο «Ρύθμιση βίντεο» στον πίνακα λογισμικού. Θα δείτε το παράθυρο, ανάλογα με το σήμα εισόδου που έχετε, πρέπει να επιλέξετε την πηγή εισόδου «Composite» ή «Svideo» για τη συσκευή σας και να κάνετε κλικ στο «OK». Κάντε κλικ στο εικονίδιο "Έλεγχος" στο παράθυρο. Πρέπει να επιλέξετε το πρότυπο βίντεό σας ως πηγή βίντεο. Μπορείτε να δείτε το σήμα που ανιχνεύθηκε και, στη συνέχεια, κάντε κλικ στο "OK".



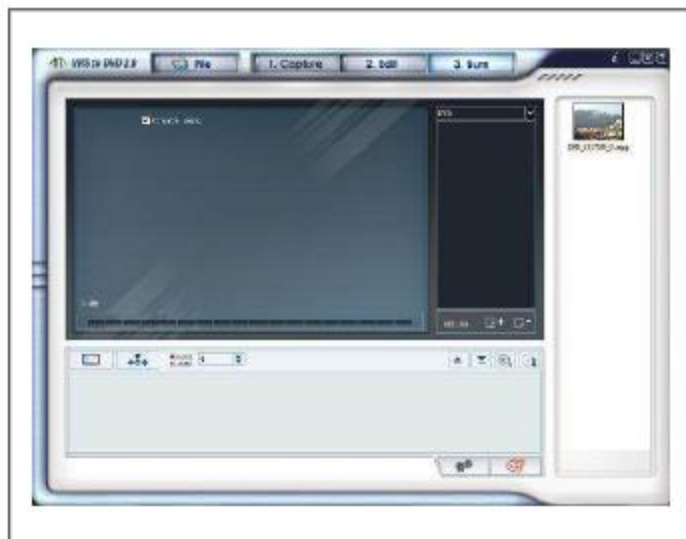
(γ) Εάν η συσκευή βίντεο είναι σωστά συνδεδεμένη με τη συσκευή εξόδου στον υπολογιστή, μπορείτε να ξεκινήσετε την παρακολούθηση βίντεο και την εγγραφή του.

(δ) Πριν ξεκινήσετε την εγγραφή βίντεο, επιλέξτε τη μορφή αρχείου εξόδου από το αναπτυσσόμενο μενού, τον τύπο βίντεο εγγραφής, την ποιότητα και τη διάρκεια εγγραφής. Επίσης, μπορεί να επιλεγεί ο φάκελος εξόδου για το εγγεγραμμένο αρχείο βίντεο.

(ε) Στη συνέχεια κάντε κλικ στο κόκκινο πλήκτρο εγγραφής για να ξεκινήσετε την εγγραφή βίντεο. Κατά την εγγραφή βίντεο, εάν επιλέξετε "Εμπορική κοπή", μπορείτε να κόψετε το μέρος του βίντεο που δεν θέλετε να αποθηκεύσετε. Όταν θέλετε να ολοκληρώσετε, κάντε κλικ στο εικονίδιο White-Stop-Icon (του εγγεγραμμένου αρχείου στην επάνω δεξιά γωνία του παραθύρου). Εάν επιλέξετε «Εγγραφή και εγγραφή» και κάνετε κλικ στο κόκκινο πλήκτρο εγγραφής, θα ξεκινήσει η διαδικασία εγγραφής αμέσως μετά την εγγραφή για τον καθορισμένο χρόνο. Εάν θέλετε να επεξεργαστείτε το εγγεγραμμένο αρχείο βίντεο, επιλέξτε «Επεξεργασία» για να μπείτε στο παρακάτω παράθυρο. Πρώτα, κάντε διπλό κλικ στο εικονίδιο του εγγεγραμμένου αρχείου που θέλετε να επεξεργαστείτε ή σύρετε το αρχείο στον πίνακα αναπαραγωγής, κατά την αναπαραγωγή του αρχείου.



(στ) Κατά τη φάση επεξεργασίας, μπορείτε να περικόψετε σκηνή από το εγγεγραμμένο βίντεο σας. Μπορείτε επίσης να κόψετε τις ταινίες σας σε πολλές σκηνές και να τις προσθέσετε σε εφέ μετάβασης βιβλίου ιστοριών μεταξύ κάθε σκηνής. Όταν έχετε καταγράψει πολλές σκηνές, μπορείτε να τις συνδυάσετε σε ένα συνεχές κλιπ με εφέ μετάβασης. Για να περικόψετε ή να αποκόψετε μέρος της σκηνής από τα αποσπάσματα που τραβήξατε, θα χρειαστεί να δημιουργήσετε δύο ξεχωριστά κλιπ, ένα πριν από το τμήμα του κλιπ που πρόκειται να περικοπεί και ένα άλλο για τις σκηνές μετά το τμήμα του κλιπ που πρόκειται να περικοπεί. Μπορείτε ακόμη και να συνδυάσετε δύο ξεχωριστά κλιπ σε μια σκηνή χρησιμοποιώντας το storyboard. Κάντε κλικ στο κουμπί «Προεπισκόπηση» για προεπισκόπηση του επεξεργασμένου αρχείου βίντεο πριν το αποθηκεύσετε. Κάντε κλικ στο κουμπί "Συγχώνευση και αποθήκευση" για να ορίσετε τη μορφή του αρχείου βίντεο σε "MPEG" ή "DV-AVI". Κάντε κλικ στο κουμπί «Εγγραφή» για να μπείτε στο παρακάτω παράθυρο.



(ζ) Μπορείτε να επιλέξετε μορφή εξόδου βίντεο. Κάντε κλικ στο κουμπί "Επιλογή" για να επιλέξετε συσκευή εγγραφής CD/DVD. Επιλέξτε το όνομα του δίσκου και επιλέξτε τον σωστό τύπο βίντεο εισόδου και, στη συνέχεια, κάντε κλικ στο εικονίδιο "OK". Επιλέξτε το αρχείο σας ή κάντε κλικ στο εικονίδιο "Προσθήκη κλιπ" για να επιλέξετε τα άλλα αρχεία. Μπορείτε να επεξεργαστείτε τα αρχεία βίντεο με τη λειτουργία "Δημιουργία μενού": Κεφάλαιο, Επιλογή εικόνας φόντου, Επιλογή εικόνας κουμπιού πλοήγησης, Επιλέξτε τον αριθμό κλιπ ανά σελίδα, Κείμενο.

**ΣΗΜΕΙΩΣΗ:** Τα VCD, SVCD, Data CD, Data DVD δεν υποστηρίζονται από τη λειτουργία "Δημιουργία μενού"!

Στη συνέχεια, τοποθετήστε ένα κενό CD ή DVD στη συσκευή εγγραφής CD/DVD και κάντε κλικ στο εικονίδιο "Έναρξη" για να δημοσιεύσετε τα αρχεία βίντεο. Κάντε κλικ στο κουμπί «Βοήθεια» (δεξιά επάνω στον πίνακα λογισμικού). Διαβάστε το αρχείο βοήθειας "Honestech VHS to DVD 2.0" και σας βοηθά να χρησιμοποιήσετε το λογισμικό.

Περιεχόμενα πακέτου: USB 2.0 Video Grabber TX-20, CD-ROM (περιλαμβάνεται πρόγραμμα οδήγησης και επαγγελματικό λογισμικό επεξεργασίας βίντεο), Εγχειρίδιο χρήστη