



Δίχρονη Εξωλέμβια Μηχανή 4.3 KW Kraft&Dele KD-177

Ο εξωτερικός κινητήρας εσωτερικής καύσης προορίζεται για ερασιτεχνική χρήση σε σκάφη για έως και τέσσερα άτομα. Οποιαδήποτε άλλη χρήση από αυτήν που περιγράφεται στο παρόν εγχειρίδιο δεν είναι σύμφωνη με την προβλεπόμενη χρήση της συσκευής. Ο χρήστης / ιδιοκτήτης, και όχι ο κατασκευαστής, είναι υπεύθυνος για ζημιές ή τραυματισμούς που προκαλούνται από ακατάλληλη χρήση. Προκειμένου να βελτιώσει τις συσκευές του, ο κατασκευαστής διατηρεί το δικαίωμα να κάνει αλλαγές στα προϊόντα του.

Μοντέλο	KD177
Τύπος κινητήρα	2-Χρονος , 1 κύλινδρος
αριθμός κυλίνδρων	1
χωρητικότητα	59,4 κυβικά εκατοστά
μέγιστες περιστροφές	7000rpm
ταχύτητα αδράνειας	3000rpm
μέγιστη ισχύς	4.3 kw/5.8km
ΧΩΡΗΤΙΚΟΤΗΤΑ ΔΕΞΑΜΕΝΗΣ ΚΑΥΣΙΜΩΝ	1.2l
καύσιμα	Μείγμα Λαδιού-βενζίνης
αναλογία μείγματος	1:40
Κίνηση	Εμπρός / Ουδέτερη
μήκος	92cm
πλάτος	38cm
ύψος	25cm
Μέγιστη. το ύψος του κιβωτίου ταχυτήτων	42cm
βάρος	10kg
εγγυημένο επίπεδο ακουστικής πίεσης lpa	68db(A)

Ασφάλεια

Πριν ξεκινήσετε την εργασία, διαβάστε προσεκτικά το εγχειρίδιο λειτουργίας. Φυλάξτε το για μελλοντική αναφορά. Ο κατασκευαστής δεν φέρει καμία ευθύνη για τυχόν ζημιές που οφείλονται στη μη τήρηση αυτών των οδηγιών.

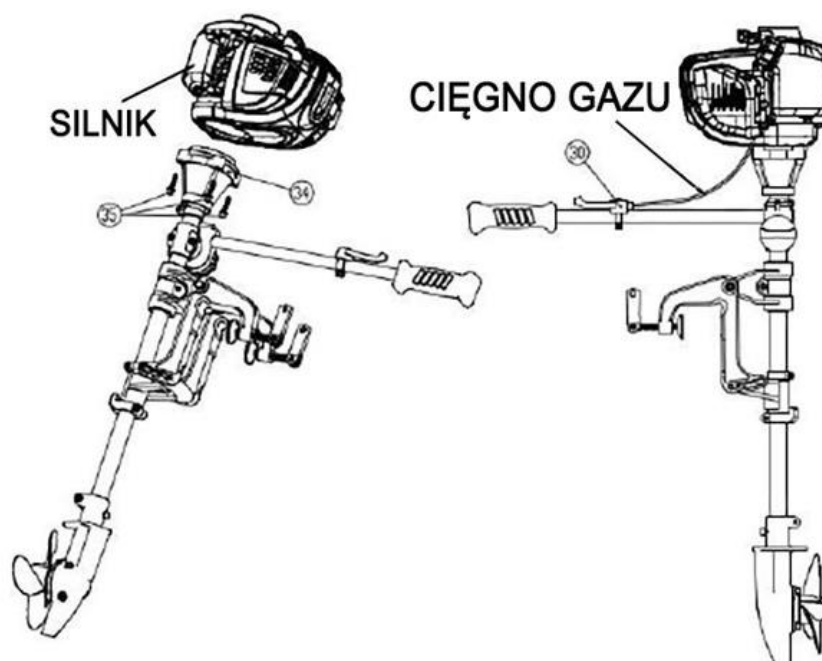
Ο μεγαλύτερος κίνδυνος είναι όταν εκτελούνται οι ακόλουθες απαγορευμένες δραστηριότητες:

- Η συσκευή να χρησιμοποιείται από παιδιά και άτομα με μειωμένες σωματικές και διανοητικές ικανότητες
- Η συσκευή να χρησιμοποιηθεί από άτομα που δεν είναι εξοικειωμένα με το εγχειρίδιο, καθώς και από άτομα που δεν γνωρίζουν τη χρήση υδάτινων οχημάτων και μετακινούνται σε υδάτινα σώματα.
- Χρήση κατεστραμμένου κινητήρα

Εγκατάσταση και λειτουργία της συσκευής

Συναρμολόγηση κινητήρα

Ο κινητήρας συναρμολογείται με τη μονάδα κίνησης χρησιμοποιώντας 4 βίδες στερέωσης. Στη συνέχεια, τοποθετήστε το καλώδιο γκαζιού με το μοχλό στη λαβή.



Ανεφοδιασμός με καύσιμα

Προσοχή. Η χρήση βενζίνης με μόλυβδο μπορεί να προκαλέσει ζημιά στον κινητήρα. Χρησιμοποιήστε μόνο αμόλυβδη βενζίνη.

Ο ανεφοδιασμός του κινητήρα με καύσιμο ενώ ο κινητήρας βρίσκεται σε σκάφος μπορεί να μολύνει το υδάτινο σώμα ή να καταστρέψει την επένδυση νερού. Επομένως, απαγορεύεται αυστηρά.

Βεβαιωθείτε ότι ο κινητήρας έχει βιδωθεί με ασφάλεια στο κιβώτιο για να αποφευχθεί η απόρριψη μετά την τοποθέτηση.

Εκκίνηση ψυχρού κινητήρα

Διακόπτης / μετατόπιση (ανάλογα με το μοντέλο) ο διακόπτης στη λαβή στη θέση

Πιέστε απαλά το κουμπί της αντλίας μερικές φορές (7-10 φορές) έως ότου το καύσιμο έρθει στον λαμπτήρα και βρίσκεται στο καρμπυρατέρ

Μετακινήστε τους μοχλούς (12) μέχρι να κλείσει ο τσοκ

Τραβήξτε τη λαβή της μίζας έως ότου ξεκινήσει ο κινητήρας

Μετακινήστε το μοχλό έως ότου ο τσοκ είναι ανοιχτός (κάτω) - (η υπερβολική συγκράτηση του κινητήρα με κλειστό τσοκ θα πλημμυρίσει τον κινητήρα ή θα δυσκολευτεί να ξεκινήσει σωστά)

Τραβήξτε τη λαβή της μίζας έως ότου ο κινητήρας ξεκινήσει σωστά (ο κινητήρας περιστρέφεται προς τα πάνω)

Αφήστε τον κινητήρα να ζεσταθεί για λίγα λεπτά πριν ξεκινήσετε την εργασία

Εκκίνηση ζεστού κινητήρα

Εάν το καύσιμο δεν έχει επιστρέψει από το καρμπυρατέρ στο ρεζερβουάρ καυσίμου και ο κινητήρας είναι ακόμα ζεστός, τραβήξτε τη λαβή της μίζας μία έως τρεις φορές, ο κινητήρας πρέπει να ξεκινήσει.

Έλλειψη καυσίμου / επανεκκίνηση:

Εάν έχετε εξαντλήσει το καύσιμο και αφού το ξαναγεμίσετε, ο κινητήρας δεν θα ξεκινήσει / ο κινητήρας έχει κρυσώσει, ξεκινήστε τα παραπάνω βήματα 3 έως 7

Κλείσιμο κινητήρα:

Ρυθμίστε το διακόπτη στη λαβή στη θέση 0

Επιθεώρηση πριν από την αναχώρηση

Πραγματοποιήστε ελέγχους κινητήρα πριν από κάθε ταξίδι

Βεβαιωθείτε ότι έχετε αρκετό καύσιμο για το ταξίδι

Ελέγξτε όλα τα μπουλόνια και τα παξιμάδια για στεγανότητα

Βεβαιωθείτε ότι έχετε αρκετά σωσίβια

Ξεπλύνετε τον κινητήρα

Αφού χρησιμοποιήσετε την εξωλέμβια στο θαλασσινό νερό ή σε μολυσμένο νερό, ή όταν ο κινητήρας θα είναι αποθηκευμένος για μεγάλο χρονικό διάστημα, πλύνετε καλά με καθαρό

νερό. Σε αντίθετη περίπτωση, το αλάτι που εισήλθε στον κινητήρα δημιουργεί κέντρα διάβρωσης, μειώνοντας τη διάρκεια ζωής της μονάδας.

Επιπλέον, προσέξτε την κατάσταση των πτερυγίων ψύξης του κινητήρα. Σε περίπτωση μόλυνσης λάσπης, διαταράσσεται η απαγωγή θερμότητας από τον κινητήρα, είναι απαραίτητο να καθαρίσετε τα πτερύγια από μόλυνση.

Καθαρισμός του ρεζερβουάρ καυσίμου

Τραβήξτε το κάλυμμα του φίλτρου καυσίμου, αδειάστε το ρεζερβουάρ καυσίμου, αφαιρέστε το φίλτρο καυσίμου και αφαιρέστε νερό, λάσπη ή άλλα συντρίμια ξεπλύνοντας τη δεξαμενή

Συντήρηση του φίλτρου καυσίμου

Τραβήξτε το μπουζί, βάλτε το ρεζερβουάρ κάτω. Βγάλτε το φίλτρο καυσίμου και καθαρίστε το (αν είναι απαραίτητο, αντικαταστήστε το με νέο)

Σε περίπτωση πλημμύρας κινητήρα

Ένας βυθισμένος κινητήρας πρέπει να επιθεωρείται αμέσως σε συνεργείο για να αποφευχθεί η διάβρωση. Εάν ο κινητήρας είναι βυθισμένος, ολοκληρώστε αμέσως τα ακόλουθα βήματα:

Αφαιρέστε τον κινητήρα από το νερό το συντομότερο δυνατό

β. Ξεπλύνετε με γλυκό νερό, ξεπλύνετε με αλάτι, λάσπη και φύκια

γ. Γραμμή ξηρού καυσίμου και δοχείο αερίου

δ. Πριν από την επανεκκίνηση του κινητήρα, ο κινητήρας πρέπει να παραδοθεί στο κέντρο σέρβις

Για να εξασφαλιστεί η σωστή λειτουργία του κινητήρα, το κενό μεταξύ των ηλεκτροδίων του μπουζί πρέπει να είναι σωστά τοποθετημένο και το ίδιο το μπουζί δεν πρέπει να καλύπτεται με αποθέσεις άνθρακα.

Εάν ο κινητήρας μόλις σταμάτησε να λειτουργεί, το σιγαστήρα θα είναι πολύ ζεστό, προσέξτε να μην αγγίξετε το ζεστό σιγαστήρα

Ποτέ μην χρησιμοποιείτε μπουζί με λανθασμένη θερμότητα

Ξεβιδώστε τη βίδα και αφαιρέστε το πάνω κάλυμμα κινητήρα

β. Αφαιρέστε το μπουζί και, χρησιμοποιώντας ένα κατάλληλο κλειδί μπουζί, ξεβιδώστε το μπουζί.

γ. Ελέγξτε οπτικά την κατάσταση του μπουζί. Εάν υπάρχει ορατή φθορά ή ο μονωτής σπάσει ή σπάσει, απορρίψτε τα μπουζί. Καθαρίστε τα μπουζί με μια συρμάτινη βούρτσα, εάν μπορούν να επαναχρησιμοποιηθούν.

δ. Μετρήστε το διάκενο μεταξύ των ηλεκτροδίων με ένα μανόμετρο. Εάν απαιτείται ρύθμιση, λυγίστε πολύ απαλά το πλευρικό ηλεκτρόδιο. Το κενό πρέπει να μετρηθεί: 0,60-0,70 λεπτά.

ε. Βεβαιωθείτε ότι η ροδέλα στο μπουζί είναι σε καλή κατάσταση και βιδώστε το μπουζί στο χέρι για να αποφύγετε το στρίψιμο του σπειρώματος.

στ. Αφού αρχικά βιδώσετε το μπουζί με το χέρι, σφίξτε το με ένα μπουζί για να σφίξετε εντελώς τη ροδέλα. Εάν εγκαθιστάτε ένα νέο μπουζί, αφού το βιδώσετε με το χέρι, χρησιμοποιήστε ένα κλειδί για να το σφίξετε 1/2 στροφή για να σφίξετε τη ροδέλα. Εάν εγκαθιστάτε ένα χρησιμοποιημένο βύσμα, σφίξτε το με ένα κλειδί 1/8 έως 1/4 στροφής. Εάν το μπουζί σφίξει πολύ ελαφρά, μπορεί να υπερθερμανθεί και να προκαλέσει ζημιά στον κινητήρα.

ζ. Τοποθετήστε το σωλήνα μπουζί.

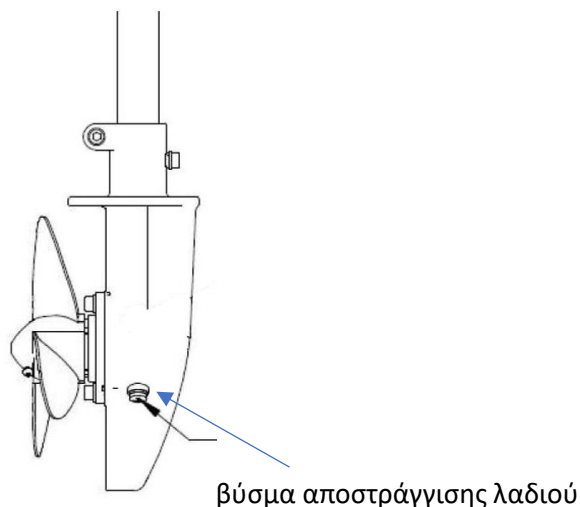
Προσοχή

Το λάδι στο κιβώτιο ταχυτήτων πρέπει να αλλάξει μετά από 100 ώρες λειτουργίας.

Αποστραγγίστε το δοχείο λαδιού αφαιρώντας το βύσμα αποστράγγισης λαδιού και το βύσμα στάθμης λαδιού

β. Μετά την εκχύλιση του λαδιού, ο κινητήρας πρέπει να ξαναγεμίζεται με νέο λάδι μετάδοσης και το λάδι πρέπει να προστίθεται έως ότου αυξηθεί το βύσμα στάθμης λαδιού.

γ. Βιδώστε το βύσμα αποστράγγισης και το βύσμα στάθμης λαδιού και σφίξτε τα.



Προπέλα

Η έλικα μπορεί να εκτεθεί σε μηχανικές ζημιές από κρούσεις στο κάτω μέρος ή αντικείμενα στο νερό ενώ ο κινητήρας λειτουργεί. Ακόμη και μικρές ζημιές στον κινητήρα μπορούν να επηρεάσουν την εργασιακή κουλτούρα και την ταχύτητα του σκάφους. Το μπουλόνι είναι τοποθετημένο με ειδικό πείρο, ο οποίος έχει σχεδιαστεί για να σπάει όταν χτυπά ένα σκληρό αντικείμενο. Η αντικατάσταση του πείρου είναι πολύ απλή.

Εάν η έλικα είναι λυγισμένη, πελεκημένη ή ραγισμένη, αντικαταστήστε την με μια νέα που συνιστά ο κατασκευαστής.

Κάθε τρεις μήνες, ο κοχλίας πρέπει να τραβιέται προς τα κάτω και ο κινητήριος άξονας να λιπαίνεται.

Αποθήκευση

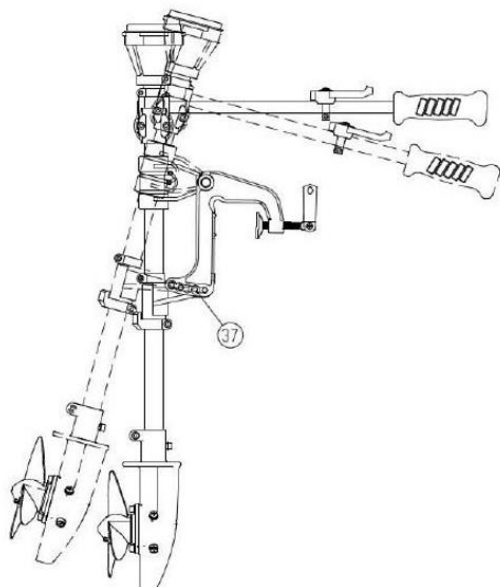
Πριν από την αποθήκευση, το ρεζερβουάρ καυσίμου πρέπει να αδειάσει και ο κινητήρας να καθαριστεί καλά. Αποθηκεύστε τον κινητήρα σε στεγνό, καθαρό δωμάτιο.

Συναρμολόγηση στο σκάφος και χρήση

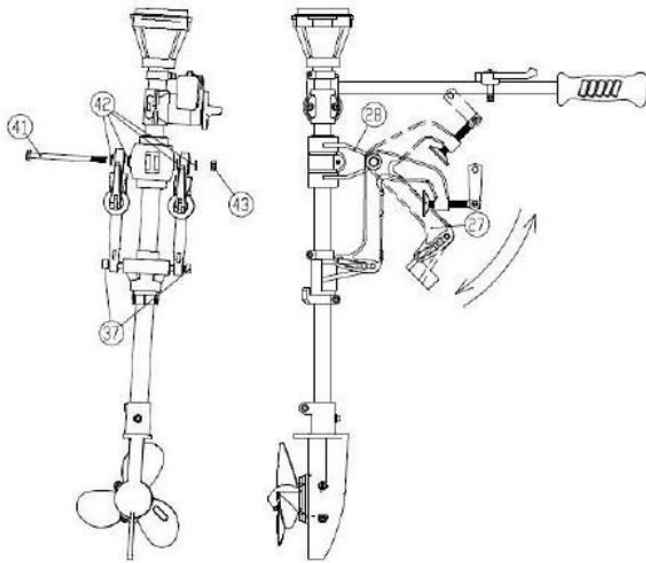
Οι βίδες με σφιγκτήρες χρησιμοποιούνται για τη στερέωση του κινητήρα στο σκάφος. Πριν από κάθε έξοδο, ελέγξτε την κατάσταση του συγκροτήματος κινητήρα (εξαλείψτε την πιθανή αναπαραγωγή). Επιπλέον, ο κινητήρας πρέπει να ασφαλίζεται με σχοινί ή αλυσίδα σε περίπτωση ζημιάς στη βάση. Στους περισσότερους κινητήρες, ο βραχίονας στήριξης είναι συνήθως βιδωμένος στο κιβώτιο. Αυτή είναι μια ασφαλέστερη μέθοδος, αλλά απαιτεί πιο συχνό και πιο λεπτομερή έλεγχο για σωστή τοποθέτηση.

Η γωνία περιποίησης

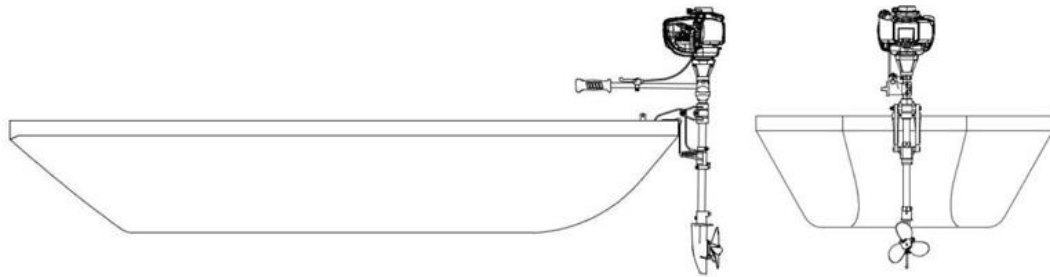
Μετά την εγκατάσταση του κινητήρα, το τόξο του πλοίου μπορεί να πέσει ή να ανέβει. Η σωστή γωνία εξαρτάται από τα χαρακτηριστικά του σκάφους, το μέγεθος της εξωλέμβιας, τις συνθήκες της θάλασσας και το φορτίο. Δώστε προσοχή στη ρύθμιση της γωνίας επένδυσης στις επικρατούσες συνθήκες κάθε φορά. Σε αυτόν τον τύπο εξωλέμβιας, η γωνία επένδυσης ρυθμίζεται χειροκίνητα κλειδώνοντας την τροχαλία στις κατάλληλες θέσεις.



Διάγραμμα δύο βίδες, ρυθμίστε τη γωνία του κινητήρα, τότε ξεβιδώστε τις βίδες



Τοποθετήστε το βραχίονα όπως φαίνεται στην εικόνα. Πριν από τη συναρμολόγηση, να χαλαρώσει μπουλόνι, βραχίονα και κοχλία μαζί με τον άξονα. Στη συνέχεια, τοποθετήστε 4 όπως φαίνεται στο σχέδιο βιδώστε μπουλόνια. Βεβαιωθείτε ότι μετά τη συναρμολόγηση δεν υπάρχει τζόγος.



Η γωνία περικοπής είναι
πολύ μεγάλη
(τάση κατάδυσης)



Η βέλτιστη γωνία



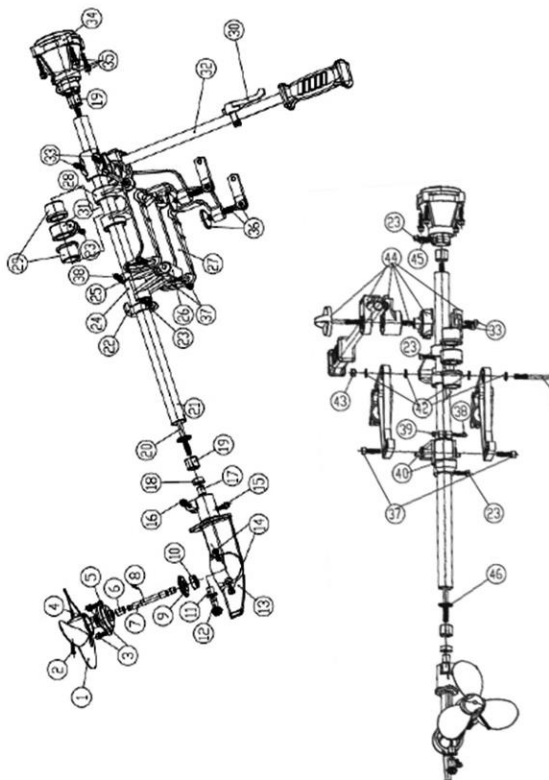
Ράμφος πολύ ψηλά

ΠΕΡΙΟΔΙΚΗ ΣΥΝΤΗΡΗΣΗ

Ανατρέξτε στον παρακάτω πίνακα για να διατηρήσετε τη μηχανή και να παρατείνετε τη διάρκεια ζωής της. Σε περίπτωση εντατικής χρήσης και όταν είναι απαραίτητο, αυτές οι δραστηριότητες πρέπει να εκτελούνται συχνότερα.

	1 Μήνας	3 Μήνες	6 Μήνες
Ξεπλύνετε τον κινητήρα με καθαρό νερό	X		
Φίλτρο καυσίμου Ελέγξτε και καθαρίστε	X		
Κατάσταση ελέγχου μπουζί, καθαρίστε ή αντικαταστήστε εάν είναι απαραίτητο	X		
Έλικά Ελέγξτε την κατάσταση, τραβήξτε και λιπάνετε τον άξονα		X	
Ελέγξτε την κεφαλή του κινητήρα και καθαρίστε την αν είναι απαραίτητο		X	
Δεξαμενή καυσίμου Καθαρίστε με χημικά			X
Καθαρίστε το γρανάζι και αλλάξτε το λάδι			X

Διάγραμμα συσκευής



Όνομα εξαρτήματος

1 βίδα κίνησης

2 βίδα στερέωσης

3 μια βίδα με επίπεδη ροδέλα

4 σφραγίδα λαδιού

5 γρανάζι

6 ρουλεμάν

7 Έξοδος αξόνων

8 Άξονας ακίδων

9 μεγάλα γρανάζια

10 ρουλεμάν

11 φλάντζα ρουλεμάν

12 μικρά γρανάζια

13 κιβώτιο ταχυτήτων

14 βίδα με επίπεδη ροδέλα

15 βίδα

16 βίδα

17 ρουλεμαν

18 σφραγίδα λαδιού

19 σφραγίδα λαδιού

20 άξονας μετάδοσης κίνησης

21 ράφι αγώνα

22 Περιοριστής γωνίας στροφής

23 βίδα

24 κάλυμμα

25 περιοριστικό ύφασμα

26 καρέ

27 Βραχίονα

28 πλαίσιο στήριξης

29 θηκάρι

30 διακόπτης

32 μήνες λαβής

33 βίδα

34 μετάδοση

35 βίδα

36 σετ βιδών στερέωσης

37 βίδα

38 βίδα

39 καρύδι

40 Άξονας

41 αγώνες

42 η σφραγίδα

43 καρύδι

44 ασφάλιση της λαβής

45 βίδα συγκρότησης

46 η σφραγίδα

ΔΗΛΩΣΗ ΣΥΜΜΟΡΦΩΣΗΣ

Σύμφωνα με τον Οδηγό ISO / IEC 22 και EN 45014

Εξουσιοδοτημένος αντιπρόσωπος του κατασκευαστή: FOREINTRADE SP.

Διεύθυνση του εξουσιοδοτημένου αντιπροσώπου: Grochowska 341 lok. 174; 03822
Βαρσοβία

ΔΗΛΩΣΟΥΜΕ ΟΤΙ ΤΟ ΠΡΟΪΟΝ ΣΥΜΦΩΝΕΙ ΜΕ ΕΥΡΩΠΑΪΚΕΣ ΝΟΡΜΜΕΣ

Όνομα προϊόντος: Εσωτερική εσωτερική καύση (εμπορικό σήμα Kraft & Dele)

Μοντέλο (εμπορικές ονομασίες): KD177

Λεπτομέρειες προϊόντος: Ισχύς: 4.3kW

Δήλωση:

Το προϊόν στο οποίο αναφέρεται η παρούσα δήλωση πληροί τις απαιτήσεις των κοινοτικών οδηγιών:

1. 2013/53 / ΕΕ RC οδηγία
2. Οδηγία 2011/65 / UE ROHS 2
3. Οδηγία εκπομπών θορύβου 2000/14 / ΕΚ

Σύμφωνα με τα πρότυπα:

EN50581: 2012; EN ISO 3744: 2011

Πιστοποιητικό αρ. 1580-01-1215 που εκδόθηκε από την AV Technology Ltd AVT (Unit 2 Easter Court, Europa Boulevard, Warrington, Cheshire, WA5 7ZB, Ηνωμένο Βασίλειο) στις 21.12.2016.

Ο υπεύθυνος για τη φύλαξη της τεχνικής τεκμηρίωσης: Ma Dong Hui, Grochowska 341 lok. 174; 03822 Βαρσοβία

Βαρσοβία, Ma Dong Hui, 05/09/2019