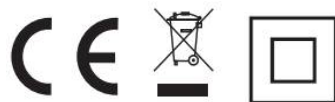


KRAFT&DELE

PROFESSIONAL

Ηλεκτρικό Ρούτερ 1900 W Χρώματος Πορτοκαλί Kraft&Dele KD-1683



KD1683

Τεχνικές προδιαγραφές:

- Ισχυρός και αποδοτικός κινητήρας μεταβλητής ταχύτητας 1900W
- Εξοπλισμένο με κολέτες: 6mm, 8mm και 1/4"
- Παράλληλος οδηγός
- Ρυθμιζόμενο στοπ και μέτρο βάθους
- Βάθος κοπής: 52mm
- Ταχύτητα χωρίς φορτίο: 11.000rpm-30.000rpm
- Επίπεδο ηχητικής πίεσης: 101,3dB
- Επίπεδο ισχύος ήχου: 90,3dB
- Εξοπλισμένο με έξοδο σκόνης

ΣΧΕΤΙΚΑ ΜΕ ΑΥΤΟ ΤΟΝ ΕΓΧΕΙΡΙΔΙΟ ΟΔΗΓΙΩΝ

Αυτό το εγχειρίδιο έχει ετοιμαστεί για να διευκολύνει την απρόσκοπτη εγκατάσταση, λειτουργία και συντήρηση της ηλεκτρικής συσκευής. Το εγχειρίδιο περιέχει όλες τις πληροφορίες που χρειάζεστε και κάποιες άλλες πληροφορίες που μπορεί να σας φανούν χρήσιμες.



ΠΡΟΕΙΔΟΠΟΙΗΣΗ! Αυτά τα σημεία είναι εξαιρετικά σημαντικά και πρέπει να διαβαστεί, να κατανοηθεί και να εφαρμοστεί πριν από τη χρήση του ηλεκτρικού εργαλείου. Η μη τήρηση των οδηγιών μπορεί να οδηγήσει σε σοβαρό τραυματισμό ή ακόμα και θάνατο.

ΣΠΟΥΔΑΙΟΣ! Αυτά τα σημεία είναι επίσης πολύ σημαντικά και πρέπει να τα διαβάσετε και να τα κατανοήσετε πριν χρησιμοποιήσετε το ηλεκτρικό εργαλείο.



ΠΡΟΣΟΧΗ! Αυτά τα σημεία θα πρέπει επίσης να διαβαστούν και να κατανοηθούν καθώς αυτές οι πληροφορίες μπορεί να είναι σημαντικές.



Σημαντικά σημεία και προειδοποιήσεις επισημαίνονται ανάλογα σε αυτό το εγχειρίδιο. Διαβάστε και ακολουθήστε τις οδηγίες που παρέχονται. Οι μεταφρασμένες προειδοποιήσεις εμφανίζονται στα αριστερά.

Αυτά τα σημεία ποικίλλουν σε σημασία και είναι κατάλληλα χρωματικά κωδικοποιημένα.

ΤΟ ΚΟΚΚΙΝΟ ΠΡΟΕΙΔΟΠΟΙΗΣΗ! Τα πιο σημαντικά σύμβολα.
ΚΙΤΡΙΝΑ ΣΥΜΒΟΛΑ: σημαντικό και **ΠΡΑΣΙΝΟ:** παρατηρήσεις.

ΟΔΗΓΙΕΣ ΑΣΦΑΛΕΙΑΣ



ΠΡΟΕΙΔΟΠΟΙΗΣΗ! Διαβάστε όλα τα εγχειρίδια οδηγιών. Η μη τήρηση αυτών των οδηγιών ασφαλείας μπορεί να οδηγήσει σε ηλεκτροπληξία, πυρκαγιά ή/και σοβαρό τραυματισμό.

ΠΡΟΕΙΔΟΠΟΙΗΣΗ! Μη τήρηση των οδηγιών ασφαλείας μπορεί να προκαλέσει ηλεκτροπληξία, πυρκαγιά ή/και σοβαρό τραυματισμό. Ο όρος «ηλεκτρική συσκευή» στις προειδοποιήσεις σε αυτό το έγγραφο σημαίνει μια ηλεκτρική συσκευή συνδεδεμένη σε μια πηγή ηλεκτρικής ενέργειας μέσω καλωδίου ρεύματος ή μια ηλεκτρική συσκευή που τροφοδοτείται από μπαταρίες (ασύρματη).
ΦΥΛΑΞΤΕ ΑΥΤΕΣ ΤΙΣ ΟΔΗΓΙΕΣ ΣΕ ΑΣΦΑΛΕΣ ΘΕΣΗ

1. Χώρος εργασίας

- α) Ο χώρος εργασίας πρέπει να είναι καθαρός, τακτοποιημένος και καλά φωτισμένος. Τα βρώμικα και σκοτεινά μέρη μπορούν να προκαλέσουν ατυχήματα.
- β) Μη χρησιμοποιείτε ηλεκτρικές συσκευές σε εκρηκτική ατμόσφαιρα, παρουσία εύφλεκτων υγρών, αερίων ή σκόνης. Ο ηλεκτρικός εξοπλισμός δημιουργεί ηλεκτρικούς σπινθήρες που μπορεί να αναφλέξουν τη σκόνη ή τις αναθυμιάσεις.
- γ) Κρατήστε τα παιδιά και τους παρευρισκόμενους μακριά από τον χώρο εργασίας. Βεβαιωθείτε ότι τα παιδιά και άλλα άτομα δεν σας αποσπούν την προσοχή, καθώς αυτό μπορεί να θέσει σε κίνδυνο τον χειριστή της συσκευής.
- δ) Όταν εργάζεστε με τη συσκευή, προσέξτε την επίδρασή της στο περιβάλλον.
- ε) Βεβαιωθείτε ότι ο χώρος εργασίας με το μηχάνημα είναι καλά φωτισμένος.

2. Ασφάλεια ηλεκτρικής ενέργειας

- α) Τα βύσματα του ηλεκτρικού εργαλείου πρέπει να ταιριάζουν με την πρίζα. Το βύσμα δεν πρέπει να τροποποιηθεί σε καμία περίπτωση. Η χρήση αυθεντικών στοιχείων ισχύος (βύσματα, πρίζες) εξασφαλίζει μεγαλύτερη ασφάλεια από οποιαδήποτε τροποποιημένα στοιχεία.
- β) Αποφύγετε την επαφή του σώματος με γειωμένες ή γειωμένες επιφάνειες, όπως σωλήνες, καλοριφέρ, κουζίνες και ψυγεία. Υπάρχει αυξημένος κίνδυνος ηλεκτροπληξίας εάν το σώμα σας είναι γειωμένο.
- γ) Σε καμία περίπτωση δεν πρέπει να χρησιμοποιείται το καλώδιο τροφοδοσίας για μεταφορά, μετακίνηση ή αποσύνδεση από την πρίζα της συσκευής. Το καλώδιο τροφοδοσίας δεν πρέπει να τοποθετείται κοντά σε πηγές θερμότητας, λάδια, αιχμηρές άκρες και κινούμενα μέρη. Τα κατεστραμμένα ή εκτεταμένα καλώδια ρεύματος αυξάνουν τον κίνδυνο ηλεκτροπληξίας.
- δ) Όταν χρησιμοποιείτε το μηχάνημα σε εξωτερικούς χώρους, χρησιμοποιήστε καλώδια επέκτασης σχεδιασμένα για εξωτερικούς χώρους. Η χρήση ακατάλληλου καλωδίου όταν εργάζεστε σε εξωτερικούς χώρους μπορεί να προκαλέσει ηλεκτροπληξία.

Πληροφορίες ασφάλειας

Η ασφάλειά σας και η ασφάλεια των άλλων είναι πολύ σημαντική.

Ως εκ τούτου, σας παρέχουμε πληροφορίες για την ασφάλεια, που περιλαμβάνονται σε αυτό το εγχειρίδιο και στη συσκευή.

Σημαντικές πληροφορίες για την ασφάλεια

Διαβάστε προσεκτικά αυτές τις οδηγίες πριν χρησιμοποιήσετε τη συσκευή.

Φυλάξτε αυτό το εγχειρίδιο σε ασφαλές μέρος για μελλοντική αναφορά.

ΠΡΟΕΙΔΟΠΟΙΗΣΗ! Αυτή η ηλεκτρική συσκευή δεν προορίζεται για χρήση από άτομα (συμπεριλαμβανομένων των παιδιών) με μειωμένες σωματικές, αισθητηριακές ή νοητικές ικανότητες ή άτομα χωρίς επαρκή εμπειρία, γνώση και δεξιότητες. Τα άτομα αυτά θα πρέπει να βρίσκονται υπό την επίβλεψη ενός υπεύθυνου ατόμου και θα πρέπει να εκπαιδεύονται στην ασφαλή χρήση της συσκευής από άτομο υπεύθυνο για την ασφάλειά τους.

ΟΔΗΓΙΕΣ ΑΣΦΑΛΕΙΑΣ

3. Προσωπική ασφάλεια

α) Να είστε προσεκτικοί ανά πάσα στιγμή Συγκεντρωθείτε στη δουλειά σας. Να είσαι έξυπνος.

Μη χρησιμοποιείτε το μηχάνημα όταν είστε κουρασμένοι ή υπό την επήρεια ναρκωτικών, αλκοόλ ή άλλα διεγερτικά. Οποιαδήποτε στιγμή απροσεξίας μπορεί να οδηγήσει σε σοβαρό ατύχημα.

β) Να φοράτε προστατευτικό εξοπλισμό και να χρησιμοποιείτε πάντα γυαλιά ασφαλείας.

Χρήση κατάλληλου εξοπλισμού ατομικής προστασίας για τον τύπο της συσκευής και την εργασία που πρέπει να εκτελεστεί (π.χ. μάσκα σκόνης, αντιολισθητικό ρούχο, κράνος ασφαλείας) ή προστατευτικά αυτιών) μειώνει τον κίνδυνο τραυματισμού.

γ) Αποφύγετε την ακούσια εκκίνηση της συσκευής. Πριν συνδέσετε το φως της συσκευής

σε μια πρίζα, βεβαιωθείτε ότι ο διακόπτης λειτουργίας του μηχανήματος είναι απενεργοποιημένος. Το πιάσιμο του μηχανήματος κοντά στο διακόπτη λειτουργίας ενώ το μετακινείτε μπορεί να οδηγήσει σε πατιέται ο διακόπτης και υπάρχει σοβαρό ατύχημα.

δ) Αφαιρέστε τυχόν πλήκτρα ρύθμισης πριν ξεκινήσετε το μηχάνημα. Κλειδί ή οτιδήποτε άλλο

Οποιοδήποτε άλλο εργαλείο έχει μείνει σε κινούμενα μέρη μπορεί να προκαλέσει ατύχημα.

ε) Διατηρήστε σταθερή στάση. Διατηρήστε μια σταθερή στάση για να μην χάσετε την ισορροπία σας στη θέση εργασίας.

στ) Χρησιμοποιείτε κατάλληλο προστατευτικό ρουχισμό. Να φοράτε πάντα προστατευτικά αυτιών.

Μην φοράτε φαρδιά ρούχα ή κοσμήματα γιατί μπορεί να πιαστούν περιστρεφόμενα μέρη της συσκευής. Εάν ο χειριστής έχει μαλλιά, πρέπει να φοράει ειδικό προστατευτικό δίχτυ.

ζ) Εάν το μηχάνημα είναι εξοπλισμένο με συσκευές αναρρόφησης ή συλλογής, βεβαιωθείτε ότι έχουν στερεωθεί καλά και σταθερά στο μηχάνημα. Η χρήση αυτών των συσκευών μπορεί να μειώσει τον κίνδυνο κινδύνων που σχετίζονται με τις εκπομπές σκόνης

4. Σωστός χειρισμός και λειτουργία της ηλεκτρικής συσκευής

α) Μην υπερφορτώνετε τη συσκευή. Χρησιμοποιήστε μόνο τη σωστή συσκευή για την εργασία. Θα είναι ασφαλέστερο και πιο πρακτικό να χρησιμοποιείτε τη σωστή συσκευή για το είδος της εργασίας που κάνετε.

β) Μην χρησιμοποιείτε τη συσκευή εάν ο διακόπτης δεν λειτουργεί ή είναι κατεστραμμένος.

Χρησιμοποιώντας

από μια συσκευή με σπασμένο διακόπτη είναι επικίνδυνο.

γ) Πριν κάνετε οποιοδήποτε ρυθμίσεις, αντικαταστήσετε αξεσουάρ ή αποθηκεύσετε τη συσκευή, αποσυνδέετε πάντα τη συσκευή από την πρίζα. Τέτοιες προφυλάξεις βοηθούν στην αποφυγή ακούσιας εκκίνησης της συσκευής

δ) Κρατήστε τη συσκευή μακριά από παιδιά. Θα πρέπει επίσης να λάβετε όλα τα προληπτικά μέτρα για να αποτρέψετε οποιοδήποτε άλλο άτομο να αποκτήσει πρόσβαση στη συσκευή και να τη χρησιμοποιήσει χωρίς την κατάλληλη γνώση και εμπειρία. Η συσκευή στα χέρια ενός άπειρου μπορεί να είναι πολύ επικίνδυνη.

ε) Πραγματοποιήστε τακτικές επιθεωρήσεις της συσκευής. Ελέγξτε τη συσκευή για ζημιές, ομαλή λειτουργία εξαρτημάτων που περιστρέφονται στη συσκευή και πολλά άλλα. Σε περίπτωση ζημιάς, η συσκευή πρέπει να σταλεί για επισκευή. Ο χειρισμός της συσκευής με κατεστραμμένα εξαρτήματα μπορεί να είναι πολύ επικίνδυνος.

στ) Διατηρείτε τα κοπτικά εργαλεία αιχμηρά και καθαρά. Η σωστή συντήρηση των κοπτικών στοιχείων εξασφαλίζει τη σωστή απόδοση και ποιότητα επεξεργασίας.

5. Σέρβις

α) Το σέρβις της συσκευής επιτρέπεται μόνο από εξειδικευμένο τεχνικό σέρβις.

Χρησιμοποιήστε γνήσια ανταλλακτικά κατά την επισκευή ή την αντικατάσταση. Χάρη σε αυτό, έχουμε εγγύηση για την ασφαλή λειτουργία της συσκευής.

6. Πρόσθετες πληροφορίες ασφαλείας

- A) ΣΗΜΕΙΩΣΗ: Η χρήση αξεσουάρ ή πρόσθετων εκτός από αυτά που συνιστώνται σε αυτό το εγχειρίδιο ενδέχεται να προκαλέσουν τραυματισμό.
- B) Διατηρείτε όλα τα εργαλεία ασφαλείας σε καλή κατάσταση. Μην αποσυναρμολογείτε τα εξαρτήματα ασφαλείας στη συσκευή.
- Γ) Θόρυβος. Συνιστάται προστασία ακοής όταν εργάζεστε με συσκευές με ηλεκτροκινητήρες.
- Δ) Οι εξωτερικές πρίζες πρέπει, σύμφωνα με τους κανονισμούς μας, να είναι εξοπλισμένες με συσκευή υπολειπόμενου ρεύματος (RCD). Αυτή η απαίτηση πρέπει να τηρείται ιδιαίτερα κατά τη λειτουργία των ηλεκτρικών μας εργαλείων.
- Ε) Τα κατεστραμμένα εξαρτήματα ή οι μηχανισμοί ασφαλείας πρέπει να αντικαθίστανται ή να επισκευάζονται σε εξουσιοδοτημένο κέντρο σέρβις, εκτός εάν αναφέρεται διαφορετικά στο εγχειρίδιο λειτουργίας.

Πληροφορίες ασφάλειας

Διαβάστε όλες τις προειδοποιήσεις και οδηγίες ασφαλείας. Η μη τήρηση των προειδοποιήσεων και των οδηγιών μπορεί να οδηγήσει σε ηλεκτροπληξία, πυρκαγιά ή/και σοβαρό τραυματισμό. Αποθηκεύστε όλες τις προειδοποιήσεις και τις οδηγίες για μελλοντική αναφορά. Όταν χρησιμοποιείτε ένα ηλεκτρικό εργαλείο, να ακολουθείτε πάντα τις παρεχόμενες προειδοποιήσεις ασφαλείας καθώς και τις πρόσθετες προειδοποιήσεις ασφαλείας. Αυτές οι οδηγίες έχουν σχεδιαστεί για να σας βοηθήσουν να χειριστείτε το ηλεκτρικό εργαλείο και να αποφύγετε τυχόν παρεξηγήσεις και πιθανές ζημιές ή τραυματισμούς.

! Λάβετε υπόψη τις γενικές πληροφορίες σε αυτές τις οδηγίες λειτουργίας σημειώσεις ασφαλείας και τις ακόλουθες συμβουλές ασφαλείας για την αποφυγή δυσλειτουργίας, ζημιάς ή τραυματισμού:

- ■ Μη χρησιμοποιείτε τη συσκευή για να εργαστείτε σε υλικά που περιέχουν αμιάντο. Το Abzest είναι καρκινογόνο.
- ■ Μην καπνίζετε το ηλεκτρικό εργαλείο
- ■ Μην επιχειρήσετε ποτέ να αποσυναρμολογήσετε τα ηλεκτρικά εργαλεία

ΜΗΝ αφήνετε αυτή τη συσκευή χωρίς επίβλεψη όταν είναι συνδεδεμένη στην πηγή ρεύματος. Αποσυνδέστε τη συσκευή από την πρίζα μετά τη χρήση.

Σπουδαίος. Εάν το βύσμα 3 ακίδων που είναι συνδεδεμένο σε αυτή τη συσκευή είναι κατεστραμμένο και πρέπει να αντικατασταθεί, είναι σημαντικό να απορριφθεί σωστά και να αντικατασταθεί με ένα κατάλληλο βύσμα BS 1363 / 3A με ασφάλεια. Ακολουθήστε όλες τις οδηγίες καλωδίωσης.

Σημειώσεις Ασφαλείας

Η καλωδίωση στο καλώδιο δικτύου είναι χρωματική κωδικοποίηση: μπλε - γείωση και καφέ - ρεύμα. Λόγω του γεγονότος ότι τα χρώματα των καλωδίων ρεύματος αυτής της συσκευής ενδέχεται να μην αντιστοιχούν στα χρώματα που χρησιμοποιούνται για τη σήμανση των καλωδίων στο βύσμα, προχωρήστε ως εξής:

Το καλώδιο που είναι μπλε πρέπει να συνδεθεί με το καλώδιο που έχει σήμανση

το γράμμα N ή είναι μαύρο.

Το σύρμα που είναι καφέ πρέπει να συνδεθεί με το σύρμα που επισημαίνεται

με το γράμμα L ή με κόκκινο.

Δικαίωμα αλλαγής: Οι προδιαγραφές υπόκεινται σε αλλαγές χωρίς προηγούμενη ειδοποίηση.

ΠΡΟΕΙΔΟΠΟΙΗΣΗ! Κατά το φρεζάρισμα, μην ασκείτε υπερβολική πίεση συσκευή.

ΠΡΟΕΙΔΟΠΟΙΗΣΗ! Πριν κάνετε οποιοδήποτε αλλαγές σε αξεσουάρ, τροποποιήσεις ή εργασίες συντήρησης, βεβαιωθείτε ότι η συσκευή είναι απενεργοποιημένη και αποσυνδεδεμένο από την πρίζα. Σε αντίθετη περίπτωση, ενδέχεται να προκληθεί τραυματισμός.

ΟΔΗΓΙΕΣ ΑΣΦΑΛΕΙΑΣ

Τα ακόλουθα εικονογράμματα είναι ορατά στη συσκευή:



Μόνο για εσωτερική χρήση



Μην πετάτε τη συσκευή σε ακατάλληλα δοχεία



Φοράτε προστατευτική μάσκα, προστασία ματιών και ακοής



μαβάστε το εγχειρίδιο



Ο ηλεκτρικός εξοπλισμός ή ο εξοπλισμός της κλάσης 2 με διπλή μόνωση είναι προϊόντα που έχουν σχεδιαστεί με τέτοιο τρόπο ώστε να μην απαιτούν σύνδεση ασφαλείας με ηλεκτρική γείωση (Αυτά τα προϊόντα ΔΕΝ πρέπει να είναι γειωμένα).

Κίνδυνος:

Ποτέ μην βυθίζετε αυτήν την ηλεκτρική συσκευή σε νερό ή άλλα υγρά.

Προειδοποίηση:

Ελέγξτε ότι η τάση που αναγράφεται στην πινακίδα τεχνικών χαρακτηριστικών της συσκευής αντιστοιχεί στην τάση στην πρίζα στην οποία θα συνδεθεί αυτή η συσκευή.

ΜΗΝ χρησιμοποιείτε καμία ηλεκτρική συσκευή εάν παρουσιάζει οποιαδήποτε ζημιά στο φως, το περίβλημα ή την ίδια τη συσκευή. Εάν υπάρχει διαρροή στο μηχάνημα ή το μηχάνημα έχει υποστεί ζημιά, ΜΗΝ χρησιμοποιείτε το μηχάνημα.

Επικοινωνήστε με την τεχνική υποστήριξη της UKHS εάν το ηλεκτρικό σας εργαλείο έχει υποστεί ζημιά.

- Όταν χρησιμοποιείτε ένα ηλεκτρικό εργαλείο για πρώτη φορά, ελέγξτε ότι η τάση που αναγράφεται στην ετικέτα χαρακτηριστικών της συσκευής αντιστοιχεί στην τάση της οικιακής πρίζας.
- ΜΗΝ χρησιμοποιείτε καμία ηλεκτρική συσκευή εάν παρουσιάζει σημάδια ζημιάς στο φως, το περίβλημα ή την ίδια τη συσκευή. Εάν υπάρχουν διαρροές ή ο εξοπλισμός είναι κατεστραμμένος, ΜΗΝ χρησιμοποιείτε τον εξοπλισμό
- Μην αφήνετε τη συσκευή να λειτουργεί χωρίς επίβλεψη. Να χρησιμοποιείτε πάντα τη συσκευή και να αποσυνδέετε το φως από την παροχή ρεύματος όταν η συσκευή δεν χρησιμοποιείται. Όχι Μην αφήνετε το μηχάνημα κάτω αμέσως μετά το σβήσιμο - περιμένετε λίγο μέχρι να σταματήσει τελείως το μηχάνημα
- Κρατάτε τα παιδιά μακριά από την περιοχή εργασίας με το ηλεκτρικό εργαλείο. Μην αφήνετε τα παιδιά να τραβούν το καλώδιο τροφοδοσίας, καθώς αυτό μπορεί να προκαλέσει σοβαρό τραυματισμό.
- Μην βυθίζετε τη συσκευή σε νερό ή άλλα υγρά.
- Μην στρέφετε το ηλεκτρικό εργαλείο σε ανθρώπους ή ζώα. Σε αντίθετη περίπτωση, ενδέχεται να προκληθεί ηλεκτροπληξία.
- Μην χρησιμοποιείτε απορρυπαντικά και άλλα καθαριστικά για τον καθαρισμό της ηλεκτρικής συσκευής.
- Μην χρησιμοποιείτε χημικά επεξεργασμένο νερό.
- Ελέγξτε ότι το καλώδιο τροφοδοσίας είναι σε καλή κατάσταση πριν από κάθε χρήση.
- Μην χρησιμοποιείτε άλλα ηλεκτρικά υψηλής ισχύος στο ίδιο κύκλωμα με αυτήν τη συσκευή. Αυτό θα αποτρέψει την υπερφόρτωση.
- Τοποθετείτε και χρησιμοποιείτε πάντα το ηλεκτρικό εργαλείο σε σταθερή, επίπεδη επιφάνεια. οριζόντια . Το ηλεκτρικό εργαλείο προορίζεται μόνο για χρήση σε εσωτερικούς χώρους

•

ΣΤΟΙΧΕΙΑ ΘΟΡΥΒΟΥ ΚΑΙ ΔΟΝΗΣΕΩΝ

Επίπεδο ηχητικής πίεσης: 101,3dB (A)

Επίπεδο ισχύος ήχου: 90,3 dB (A)

Πληροφορίες για τους κραδασμούς

Οι τιμές των κραδασμών προσδιορίστηκαν σύμφωνα με το EN 60745:

Φρέζα ξύλου:

Τιμή εκπομπής κραδασμών $a_h = 4,74 \text{ m / s}^2$

Αβεβαιότητα $K = 1,5 \text{ m / s}^2$

Προειδοποίηση: Το επίπεδο εκπομπής κραδασμών που υποδεικνύεται σε αυτό το φύλλο πληροφοριών μετρήθηκε σύμφωνα με την τυπική δοκιμή στο πρότυπο EN 60745 και μπορεί να χρησιμοποιηθεί για σύγκριση ενός εργαλείου με διαφορετικά. Αυτές οι πληροφορίες μπορούν να χρησιμοποιηθούν για την αρχική αξιολόγηση έκθεσης. Το δηλωμένο επίπεδο εκπομπής κραδασμών ισχύει για τα κύρια χρήσεις εργαλείων. Ωστόσο, εάν το εργαλείο χρησιμοποιείται για άλλα στόχους, με διαφορετικά εξαρτήματα ή κακώς συντηρημένα, οι εκπομπές ενδέχεται να διαφέρουν. Αυτό μπορεί να αυξήσει σημαντικά το επίπεδο έκθεσης κατά τη διάρκεια ζωής του εργαλείου. Η εκτίμηση του επιπέδου έκθεσης σε κραδασμούς θα πρέπει επίσης λάβετε υπόψη τις χρονικές περιόδους κατά τις οποίες το εργαλείο είναι απενεργοποιημένο ή πότε λειτουργεί αλλά δεν χρησιμοποιείται για καμία εργασία. Αυτό μπορεί να μειώσει το επίπεδο έκθεσης κατά τη διάρκεια ζωής του εργαλείου. Η συσκευή και τα εξαρτήματα πρέπει να συντηρούνται και να λειτουργούν με τη συσκευή προγραμματισμένη.

Ρύθμιση του μετρητή βάθους

1. Χαλαρώστε τη βίδα σύσφιξης και ρυθμίστε το μετρητή βάθους στο επιθυμητό βάθος. Σημειώστε τη θέση στην κλίμακα και αυξήστε το μετρητή βάθους στην επιθυμητή τιμή. Κάθε σημάδι στην κλίμακα είναι 1 mm.
2. Σφίξτε τον κοχλία στερέωσης του μετρητή βάθους. Σημείωση: Εάν ο δρομολογητής στάλθηκε με το πώμα βάθους αφαιρεμένο, βεβαιωθείτε ότι έχετε στερεώσει το στοπ βάθους στο μηχάνημα πριν από τη χρήση, ξεβιδώνοντας το μπουλόνι στερέωσης, εισάγοντας το στοπ στην οπή της λαβής και σφίγγοντας το μπουλόνι στερέωσης.



Τοποθέτηση της εξόδου σκόνης

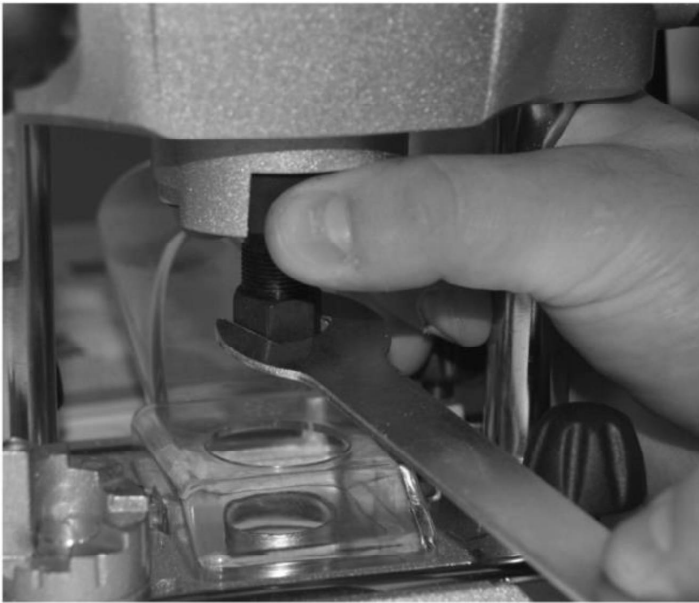
Για καθαρότερο περιβάλλον εργασίας, να συνδέετε πάντα τη συσκευή σε ηλεκτρική σκούπα ενώ εργάζεστε. Ευθυγραμμίστε τις οπές στην έξοδο σκόνης με τις οπές στην πλάκα βάσης. Εισαγάγετε τη βίδα και σφίξτε την καλά.



Τοποθέτηση της εξόδου σκόνης

Προειδοποίηση: Χρησιμοποιείτε μόνο φρέζες που είναι κατάλληλες για την ταχύτητα λειτουργίας του μηχανήματος. Διάμετρος στελέχους Το bit του δρομολογητή πρέπει να ταιριάζει με την ονομαστική διάμετρο του περιβλήματος.

Πατήστε το κουμπί κλειδώματος του άξονα, ξεβιδώστε το παξιμάδι και τοποθετήστε το απαιτούμενο μύτη δρομολογητή. Το στέλεχος του μύτη του δρομολογητή πρέπει να εισαχθεί τουλάχιστον 3 mm. Σφίξτε το παξιμάδι του σφιγκτήρα με ένα κλειδί. Αφήστε το κουμπί ασφάλισης του άξονα.



Ρύθμιση βάθους κοπής

Το βάθος κοπής είναι η απόσταση μεταξύ της συνολικής στάσης και της στάσης βάθους. Τα μπιτ της μηχανής φρεζαρίσματος ποικίλουν σε βάθος και η συνδυασμένη αναστολή βάθους επιτρέπει τη ρύθμιση τριών θέσεων. Χρησιμοποιήστε μία από τις ακόλουθες δύο μεθόδους:



Μέθοδος 1: Χρησιμοποιήστε ένα κομμάτι ξύλο

Τοποθετήστε τη μύτη του δρομολογητή, ξεβιδώστε τη βίδα στερέωσης στοπ βάθους, αφήστε το μοχλό ασφάλισης και πιέστε προς τα κάτω το δρομολογητή μέχρι να έρθει σε επαφή με το τεμάχιο εργασίας. Κλειδώστε το μύλο σε αυτή τη θέση πιέζοντας το μοχλό ασφάλισης.

Αनुψώστε το μετρητή βάθους και τοποθετήστε ένα κομμάτι ξύλου ίδιου πάχους με το βάθος κοπής μεταξύ του μετρητή βάθους και του συνολικού μετρητή.

Σφίξτε τον κοχλία στερέωσης του μετρητή βάθους και αφήστε τον μοχλό ασφάλισης για να επαναφέρετε τον κόφτη στην αρχική του θέση. Το βάθος κοπής έχει πλέον ρυθμιστεί.

Μέθοδος 2: Χρησιμοποιήστε μια ζυγαριά

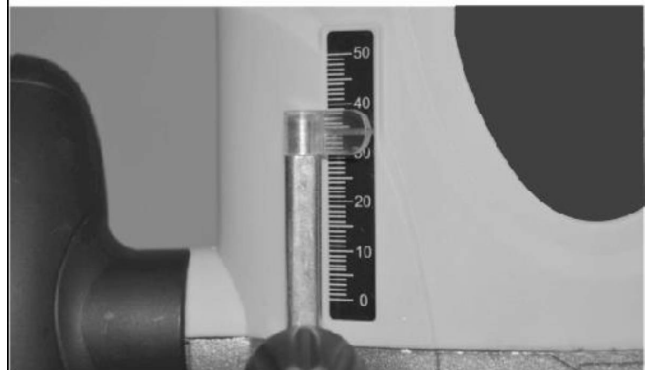
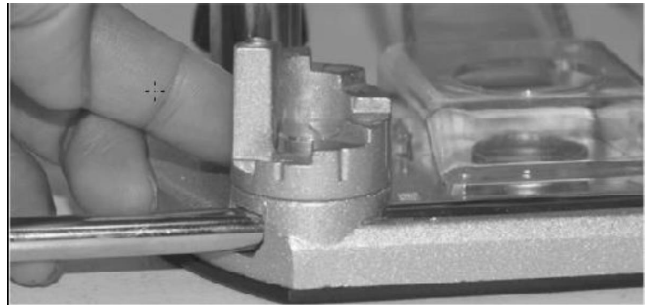
Τοποθετήστε τη μύτη του δρομολογητή, ξεβιδώστε τη βίδα στερέωσης στοπ βάθους, αφήστε το μοχλό ασφάλισης.

Πιέστε προς τα κάτω τη πλάνη μέχρι να έρθει σε επαφή με το τεμάχιο εργασίας με τον μοχλό ασφάλισης χαμηλωμένο.

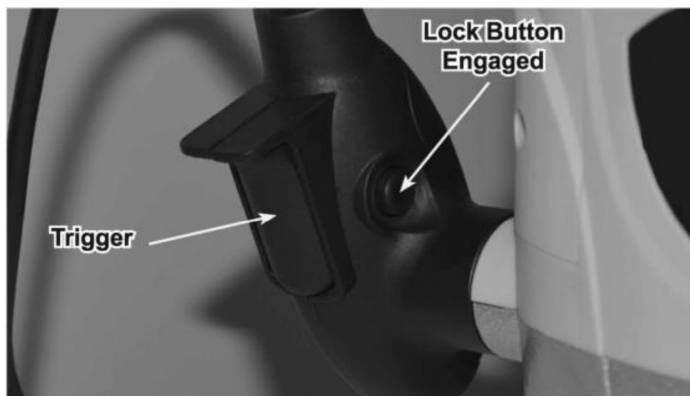
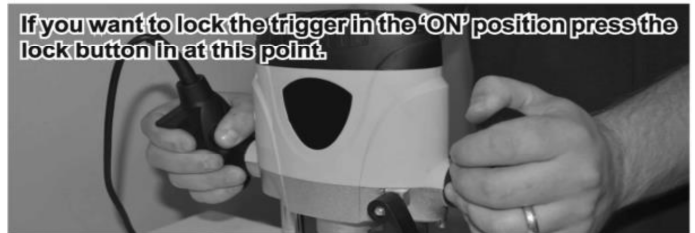
Σημειώστε ότι η θέση εκκίνησης θα ποικίλλει ανάλογα με το μπιτ που χρησιμοποιείται στη φρέζα.

Στη συνέχεια, προσθέστε το απαιτούμενο βάθος κοπής στην αρχική θέση, δηλ. αν η ζυγαριά δείχνει 20mm και χρειάζεστε κοπή 10mm, τότε η σωστή ρύθμιση στην κλίμακα είναι $20 + 10 = 30$ mm. Εάν εμφανίζονται 38 mm στη ζυγαριά και η απαιτούμενη αποκοπή έχει βάθος 6 mm, η ρύθμιση στην κλίμακα θα πρέπει να είναι $38 + 6 = 44$ mm. Τώρα μετακινήστε τη στάση βάθους στον υπολογισμένο αριθμό.

Στη συνέχεια, ασφαλίστε τη ράβδο με το μπουλόνι στερέωσης. Απελευθερώστε το μοχλό ασφάλισης για να επιτρέψετε στο πλάνισμα να επιστρέψει στην αρχική του θέση.



Σημείωση: Πριν ξεκινήσετε τη μηχανή φρεζαρίσματος, ελέγξτε ότι το τεμάχιο εργασίας είναι σωστά στερεωμένο.
Για να ξεκινήσετε τον μύλο, πατήστε τη σκανδάλη και, στη συνέχεια, αν θέλετε, κλειδώστε τη σκανδάλη στη θέση του πατώντας το κουμπί κλειδώματος με τον αντίχειρά σας.
Κρατήστε τις δύο λαβές σταθερά και αφήστε το δρομολογητή να φτάσει σε πλήρη ταχύτητα, χαμηλώστε το δρομολογητή στη θέση εργασίας και ασφαλίστε το δρομολογητή με μοχλό. Κάντε ομαλές κινήσεις.
Όταν τελειώσετε, αφήστε τη σκανδάλη και το κλειδί του μοχλού και μετά περιμένετε να επιστρέψει η πλάνη στην επάνω θέση εκκίνησης.
Περιμένετε να σταματήσει τελείως ο μύλος και μόνο στη συνέχεια αφαιρέστε το τεμάχιο εργασίας.
Σημείωση: Εάν εφαρμοστεί κλειδί σκανδάλης, παρακαλούμε πατήστε τη σκανδάλη για να απελευθερώσετε το κουμπί κλειδώματος.



To stop the router simply press the trigger once and the lock will automatically disengage

Χειροκίνητη λειτουργία της φρέζας

Ο δρομολογητής μπορεί να χρησιμοποιηθεί χωρίς οδηγό, επιτρέποντας δημιουργικές χειροκίνητες εργασίες, όπως η δημιουργία υπόπιπλων. Χρησιμοποιήστε αυτή τη λειτουργία μόνο με μικρό βάθος κοπής.

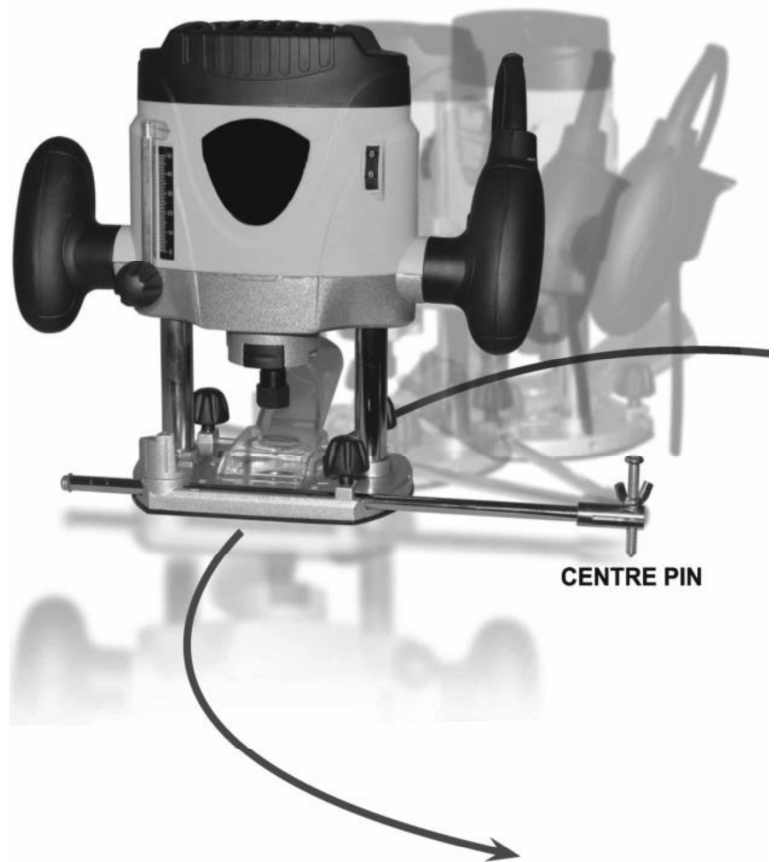
Σημείωση: Επειδή η μηχανή φρεζαρίσματος περιστρέφεται πάντα δεξιόστροφα, η μηχανή πρέπει να μετακινηθεί προς τα αριστερά ή δεξιόστροφα όταν ο χειριστής στέκεται μπροστά από το τεμάχιο εργασίας.

Όταν κόβετε την εξωτερική άκρη, μετακινήστε το δρομολογητή αριστερόστροφα. και

δεξιόστροφα για να κόψετε την εσωτερική άκρη.

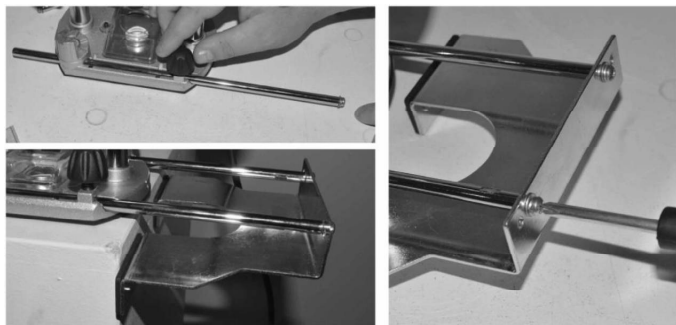
Συναρμολόγηση κεντρικού πείρου και κυκλική κοπή

- Ο κεντρικός πείρος επιτρέπει κυκλικές κοπές.
- Τοποθετήστε τον πείρο κεντραρίσματος σε μία από τις ράβδους του παράλληλου οδηγού και σφίξτε με τη βίδα.
- Στερεώστε τον πείρο κεντραρίσματος στο υλικό.
- Ρυθμίστε την απαιτούμενη ακτίνα ευθυγραμμίζοντας τον άξονα του παράλληλου φράχτη και στερεώστε την ασφάλιση του παράλληλου φράχτη με τις βίδες.
- Στερεώστε το ρούτερ στο απαιτούμενο βάθος με το μοχλό ασφάλισης.
- Ενεργοποιήστε τη συσκευή.
- Κατεβάστε αργά το μηχάνημα αφού απελευθερώσετε το μοχλό ασφάλισης.
- Κάντε μια κοπή με σταθερό ρυθμό τροφοδοσίας, κρατώντας το μηχάνημα με τα δύο χέρια.
- Όταν τελειώσετε, σηκώστε το μηχάνημα και απενεργοποιήστε το.



Τοποθέτηση παράλληλου οδηγού

Πριν χρησιμοποιήσετε τον παράλληλο οδηγό, πρέπει να συναρμολογηθεί. Αφαιρέστε τα δύο μπουλόνια και τις ροδέλες από το άκρο των δύο ράβδων και τοποθετήστε τον οδηγό στις ράβδους χρησιμοποιώντας τις ροδέλες και τα μπουλόνια. Σφίξτε καλά τις βίδες. Τοποθετήστε τις ράβδους στις αυλακώσεις στη βάση του δρομολογητή. Προσαρμόστε το φράχτη στο απαιτούμενο πλάτος κοπής και σφίξτε τις τρεις βίδες που συγκρατούν τον παράλληλο φράκτη.

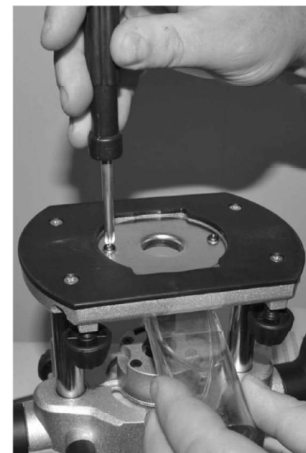


ΠΡΟΕΙΔΟΠΟΙΗΣΗ!

Πριν κάνετε οποιοδήποτε αλλαγές σε αξεσουάρ, τροποποιήσεις ή συντήρηση, βεβαιωθείτε ότι η συσκευή είναι απενεργοποιημένη και αποσυνδεδεμένη από την πρίζα. Σε αντίθετη περίπτωση, ενδέχεται να προκληθεί τραυματισμός.

Χρήση του οδηγού προτύπου

Χρησιμοποιήστε αυτή τη δυνατότητα για να κόψετε ένα σχήμα από τον οδηγό προτύπου. Αυτή είναι μια χρήσιμη μέθοδος όταν θέλετε να αποκτήσετε το ίδιο σχήμα. Συνδέστε τον οδηγό προτύπου στο δρομολογητή χρησιμοποιώντας τις ίδιες βίδες που χρησιμοποιήθηκαν για την εγκατάσταση της εξόδου της εξάτμισης. Ευθυγραμμίστε τις οπές στον οδηγό προτύπου με τις οπές στην πλάκα βάσης και στο άνοιγμα εξαγωγής σκόνης. Στη συνέχεια σφίξτε τις βίδες. Για να αποκτήσετε ένα ακριβές αντίγραφο, το τεμάχιο εργασίας πρέπει να είναι μεγαλύτερο κατά μια τιμή ίση με την απόσταση μεταξύ του εξωτερικού άκρου του δακτυλίου οδήγησης και του εξωτερικού άκρου της φρέζας



Αντικατάσταση του φρεζαρίσματος

Πατήστε το κουμπί ασφάλισης του άξονα και σύρετε τον άξονα στο μάνδαλο στη σωστή θέση. Χαλαρώστε το παξιμάδι του σφιγκτήρα με ένα κλειδί. Αντικαταστήστε τη μύτη κοπής και στερεώστε το παξιμάδι του σφιγκτήρα με ένα κλειδί.

Σημείωση: Αφαιρέστε όλα τα εργαλεία ρύθμισης και συναρμολόγησης πριν θέσετε σε λειτουργία.

Μύτες για τη φρέζα

Χρησιμοποιήστε μόνο κόφτες κορμού 6mm και 8mm.

HSS (χάλυβας υψηλής ταχύτητας) - για μαλακό ξύλο.

TCT - για σκληρό ξύλο, σανίδες, πλαστικά ή υλικά αλουμινίου.

ΣΥΝΤΗΡΗΣΗ

Πριν ξεκινήσετε οποιοσδήποτε ρυθμίσεις ή εκτελέσετε εργασίες συντήρησης ή σέρβις, αποσυνδέστε το φις από την πρίζα

Η συσκευή δεν απαιτεί πρόσθετη λίπανση ή συντήρηση. Η συσκευή δεν έχει εξαρτήματα που να μπορούν να επισκευαστούν από το χρήστη. Μην χρησιμοποιείτε ποτέ νερό ή χημικά για να καθαρίσετε τη συσκευή. Σκουπίστε τη συσκευή με ένα στεγνό πανί. Αποθηκεύετε πάντα τη συσκευή σε ξηρό μέρος. Οι αεραγωγοί του κινητήρα πρέπει να είναι καθαροί. Οι σπινθήρες που εμφανίζονται στις οπές εξαερισμού είναι φυσιολογικοί και δεν θα βλάψουν τη συσκευή.

Εάν το καλώδιο τροφοδοσίας είναι κατεστραμμένο, πρέπει να αντικατασταθεί από τον κατασκευαστή ή από εξειδικευμένο άτομο για να αποφευχθεί κάποιος κίνδυνος.



ΑΝΤΙΜΕΤΩΠΙΣΗ ΠΡΟΒΛΗΜΑΤΩΝ

1. Εάν η συσκευή δεν λειτουργεί, ελέγξτε την παροχή ρεύματος.
2. Εάν το πρόβλημα δεν μπορεί να λυθεί, επικοινωνήστε με το κέντρο σέρβις για συμβουλές.



ΣΥΜΒΟΥΛΕΣ

Χρήση της συσκευής χωρίς οδηγό.

1. Η χρήση της συσκευής χωρίς οδηγό είναι χρήσιμη κατά τη δημιουργία επιγραφών και άλλων παρόμοιων έργων. Σε αυτόν τον τρόπο λειτουργίας θα πρέπει να χρησιμοποιείται ένα μικρό βάθος δρομολόγησης.

Ταχύτητα τροφοδοσίας

2. Το κοπτικό στοιχείο της φρέζας περιστρέφεται δεξιόστροφα. Για καλύτερο αποτέλεσμα κοπής, μετακινήστε τη φρέζα

αριστερά προς τα δεξιά με τον χειριστή στραμμένο προς το τεμάχιο εργασίας

Σημείωση: Όταν κόβετε τις εξωτερικές άκρες, μετακινήστε το δρομολογητή δεξιόστροφα. Όταν κόβετε τις εσωτερικές άκρες, μετακινήστε το δρομολογητή αριστερόστροφα.

