

KRAFT&DELE

PROFESSIONAL

**Δισκοπρίνο Ακριβείας 1200 W με
Αξεσουάρ Kraft&Dele KD-1668**



CE

ΤΕΧΝΙΚΑ ΧΑΡΑΚΤΗΡΙΣΤΙΚΑ

Μοντέλο	KD1688
Τάση	230 V / 50 Hz
Ισχύς	1200 W
Ταχύτητα αδράνειας	7400 rpm
Διάμετρος καντράν	85 mm
Διάμετρος ατράκτου στερέωσης	10 mm
Επίπεδο ισχύος ήχου	107dB (A)
Μέγιστο βάθος κοπής (χωρίς βάση)	25 mm
Μέγιστο βάθος κοπής (με βάση)	17 mm

ΑΣΦΑΛΕΙΑ

Πριν ξεκινήσετε την εργασία, διαβάστε προσεκτικά το εγχειρίδιο λειτουργίας του δισκοπρίονου, που στο εξής θα αναφέρεται ως πριόνι. Κρατήστε το για μελλοντική αναφορά. Ο κατασκευαστής δεν ευθύνεται για οποιαδήποτε ζημιά προκύψει από τη μη τήρηση αυτών των οδηγιών.

Ο μεγαλύτερος κίνδυνος εμφανίζεται όταν εκτελούνται οι ακόλουθες απαγορευμένες δραστηριότητες:

- α) Το αλυσοπρίονο πρέπει να χρησιμοποιείται από παιδιά και άτομα με περιορισμένες χειρωνακτικές, σωματικές και πνευματικές ικανότητες.
- β) Χρήση του αλυσοπρίονου υπό την επήρεια αλκοόλ, ναρκωτικών ή άλλων τοξινών.
- γ) Χρήση του πριονιού για σκοπούς διαφορετικούς από αυτούς που περιγράφονται στο εγχειρίδιο χειριστή του χλοοκοπτικού, όταν άλλα άτομα, ειδικά παιδιά ή ζώα, βρίσκονται κοντά.
- δ) Το αλυσοπρίονο χρησιμοποιείται από άτομα που δεν γνωρίζουν το εγχειρίδιο.
- ε) Χρήση του πριονιού χωρίς κατάλληλη, προστατευτική ενδυμασία και Υποδήματα που προστατεύουν τα πόδια.
- στ) Χρήση του αλυσοπρίονου με κατεστραμμένα προστατευτικά ή περίβλημα και χωρίς σωστά εγκατεστημένες διατάξεις ασφαλείας.

ΓΕΝΙΚΕΣ ΣΚΕΨΕΙΣ

Σχετικά με το επίπεδο θορύβου

Το επίπεδο θορύβου που εκπέμπεται από το κατσαβίδι στο ρελαντί σε κάθε ταχύτητα περιστροφής είναι χαμηλότερο από το επίπεδο που επιτρέπεται από τους πολωνικούς κανονισμούς, επομένως είναι ένα ασφαλές επίπεδο θορύβου. Η τιμή εκπομπής κραδασμών που δίνεται έχει μετρηθεί σύμφωνα με τυποποιημένες διαδικασίες και μπορεί να διαφέρει ανάλογα με τον τρόπο χρήσης του ηλεκτρικού εργαλείου. Σε εξαιρετικές περιπτώσεις, μπορεί να υπερβαίνει τη δεδομένη τιμή. Λάβετε υπόψη ότι η έκθεση σε θόρυβο μπορεί να προκαλέσει απώλεια ή απώλεια ακοής.

Σχετικά με την ηλεκτρική ασφάλεια

- α) Τα βύσματα του ηλεκτρικού εργαλείου πρέπει να ταιριάζουν με την πρίζα. Ποτέ μην τροποποιείτε το βύσμα με κανέναν τρόπο. Μη χρησιμοποιείτε καλώδια επέκτασης με ηλεκτρικά εργαλεία που διαθέτουν προστατευτικό αγωγό γείωσης.
- - Η έλλειψη τροποποιήσεων στα βύσματα και τις πρίζες μειώνει τον κίνδυνο ηλεκτροπληξίας.

β) Αποφύγετε την επαφή του σώματος με γειωμένες ή γειωμένες επιφάνειες, όπως σωλήνες, θερμάστρες, καλοριφέρ κεντρικής θέρμανσης και ψυγεία.

- Εάν αγγίξετε γειωμένα ή βραχυκυκλωμένα μέρη, αυξάνεται ο κίνδυνος ηλεκτροπληξίας.

γ) Μην εκθέτετε τα ηλεκτρικά εργαλεία σε βροχή ή υγρές συνθήκες.

- Η είσοδος νερού σε ένα ηλεκτρικό εργαλείο αυξάνει τον κίνδυνο ηλεκτροπληξίας.

δ) Τα καλώδια σύνδεσης δεν πρέπει να καταπονούνται. Μην χρησιμοποιείτε ποτέ το καλώδιο ρεύματος για να μεταφέρετε, να τραβήξετε ή να τραβήξετε το ηλεκτρικό εργαλείο από την πρίζα. Κρατήστε το καλώδιο ρεύματος μακριά από θερμότητα, λάδι, αιχμηρές άκρες ή κινούμενα μέρη.

- Τα κατεστραμμένα ή μπερδεμένα καλώδια αυξάνουν τον κίνδυνο ηλεκτροπληξίας.

ε) Όταν το ηλεκτρικό εργαλείο χρησιμοποιείται σε εξωτερικό χώρο, τα καλώδια σύνδεσης θα πρέπει να επεκτείνονται με καλώδια επέκτασης που προορίζονται για εξωτερική χρήση.

- Η χρήση καλωδίου επέκτασης σχεδιασμένου για εξωτερική χρήση μειώνει τον κίνδυνο ηλεκτροπληξίας.

στ) Όταν η χρήση του ηλεκτρικού εργαλείου σε υγρό περιβάλλον είναι αναπόφευκτη, χρησιμοποιήστε μια συσκευή υπολειπόμενου ρεύματος (RCD) ως προστασία έναντι της τάσης τροφοδοσίας.

- Η χρήση RCD θα μειώσει τον κίνδυνο ηλεκτροπληξίας.

Για εργαλεία ασύρματα

Επαναφορτίζετε τις μπαταρίες μόνο με φορτιστές που συνιστώνται από τον κατασκευαστή - Η χρήση φορτιστών διαφορετικών από αυτούς για τους οποίους προορίζονται μπορεί να προκαλέσει πυρκαγιά.

β) Χρησιμοποιείτε μόνο τις επαναφορτιζόμενες μπαταρίες που καθορίζονται για τον ηλεκτρικό σας εξοπλισμό.

- Η χρήση άλλων μπαταριών μπορεί να προκαλέσει τραυματισμό και κίνδυνο πυρκαγιάς.

γ) Αποθηκεύστε τις αχρησιμοποίητες μπαταρίες μακριά από συνδετήρες, νομίσματα, κλειδιά, καρφιά, βίδες και άλλα μικρά μεταλλικά αντικείμενα που θα μπορούσαν να προκαλέσουν γεφύρωση των επαφών.

- Το βραχυκύκλωμα μεταξύ των ακροδεκτών της μπαταρίας μπορεί να προκαλέσει εγκαύματα ή πυρκαγιά.

δ) Μπορεί να διαρρεύσει υγρό από την μπαταρία εάν χρησιμοποιηθεί ακατάλληλα. Αποφύγετε την επαφή με αυτό το υγρό

- Σε περίπτωση τυχαίας επαφής, ξεπλύνετε με νερό. Εάν το υγρό εισέλθει στα μάτια σας, επισκεφθείτε αμέσως έναν γιατρό. Το υγρό από τις μπαταρίες μπορεί να ερεθίσει και να κάψει το δέρμα.

Σχετικά με τη θέση

α) Ο χώρος εργασίας πρέπει να διατηρείται καθαρός. Θα πρέπει να είναι καλά φωτισμένο.

- Ο κακός φωτισμός ή η ακαταστασία στο χώρο εργασίας μπορεί... να προκαλέσει ατυχήματα.

β) Μην χρησιμοποιείτε τη συσκευή σε εκρηκτική ατμόσφαιρα, κοντά σε εύφλεκτα υγρά, αέρια ή σκόνη.

- Τα ηλεκτρικά εργαλεία δημιουργούν σπινθήρες που μπορεί να αναφλέξουν εύφλεκτες ουσίες.

γ) Κρατάτε τα παιδιά και τους παρευρισκόμενους μακριά από μέρη όπου χρησιμοποιούνται ηλεκτρικά εργαλεία.

- Η απόσπαση της προσοχής κατά τη λειτουργία του μηχανήματος μπορεί να οδηγήσει σε απώλεια ελέγχου του εργαλείου και τραυματισμό.

Σχετικά με την προσωπική ασφάλεια

α) Να είστε στραμμένοι στο μέλλον, να προσέχετε τι κάνετε και να χρησιμοποιείτε κοινή κρίση όταν χρησιμοποιείτε ηλεκτρικό εργαλείο. Μη χρησιμοποιείτε το ηλεκτρικό εργαλείο ενώ είστε κουρασμένοι ή υπό την επήρεια ναρκωτικών, αλκοόλ ή φαρμάκων.

- Μια στιγμή απροσεξίας κατά τη λειτουργία των ηλεκτρικών εργαλείων μπορεί να οδηγήσει σε σοβαρό τραυματισμό.

β) Να φοράτε προστατευτικό εξοπλισμό. Να φοράτε πάντα γυαλιά ασφαλείας.

- Η χρήση προστατευτικού εξοπλισμού όπως μάσκα κατά της σκόνης, αντιολισθητικά παπούτσια, σκληρό καπέλο ή προστασία ακοής υπό τις σωστές συνθήκες μειώνει τον κίνδυνο τραυματισμού.

- γ) Αποφύγετε την ακούσια εκκίνηση. Βεβαιωθείτε ότι ο διακόπτης του ηλεκτρικού εργαλείου είναι στη θέση απενεργοποίησης πριν συνδέσετε την πηγή τροφοδοσίας ή/και συνδέσετε την μπαταρία και πριν σηκώσετε ή μετακινήσετε το εργαλείο.

- - Η μεταφορά ηλεκτρικών εργαλείων με το δάχτυλό σας στον διακόπτη ή η ενεργοποίηση ηλεκτρικών εργαλείων με τον διακόπτη ενεργοποιημένο μπορεί να προκαλέσει ατύχημα.

- δ) Αφαιρέστε όλα τα κλειδιά πριν ξεκινήσετε το ηλεκτρικό εργαλείο.

- - Αν αφήσετε το κλειδί στο περιστρεφόμενο μέρος του ηλεκτρικού εργαλείου μπορεί να προκληθεί τραυματισμός.

- ε) Όταν εργάζεστε με τη συσκευή, αποφύγετε τυχόν ασυνήθιστες θέσεις. Η στάση εργασίας του χειριστή του μηχανήματος πρέπει να είναι σταθερή και ισορροπημένη.

- - Η σωστή θέση εργασίας εξασφαλίζει καλύτερο έλεγχο του ηλεκτρικού εργαλείου σε απροσδόκητες καταστάσεις.

- στ) Ντυθείτε κατάλληλα. Μην φοράτε φαρδιά ρούχα ή κοσμήματα. Κρατήστε τα μαλλιά, τα ρούχα και τα γάντια σας μακριά από κινούμενα μέρη.

- - Φαρδιά ρούχα, κοσμήματα ή μακριά μαλλιά μπορεί να πιαστούν σε κινούμενα μέρη.

- ζ) Εάν οι συσκευές είναι προετοιμασμένες για σύνδεση εξωτερικού αναρρόφησης σκόνης και αναρρόφησης σκόνης, βεβαιωθείτε ότι είναι συνδεδεμένες και χρησιμοποιούνται σωστά.

- - Η χρήση απαγωγέων σκόνης μπορεί να μειώσει τους κινδύνους που σχετίζονται με τη σκόνη.

Σχετικά με τη σωστή λειτουργία

- α) Μην ενεργοποιείτε τη συσκευή όταν δεν πρόκειται να χρησιμοποιηθεί. Μετά την ολοκλήρωση της εργασίας ή όταν αλλάζετε εργαλεία εργασίας, βεβαιωθείτε ότι ο διακόπτης ενεργοποίησης/απενεργοποίησης δεν έχει πατηθεί κατά λάθος.

- - Η τυχαία ενεργοποίηση της συσκευής μπορεί να προκαλέσει ατύχημα.

- β) Μην υπερφορτώνετε τη συσκευή. Εάν είναι απαραίτητο, χρησιμοποιήστε άλλη συσκευή με μεγαλύτερη ισχύ. Χρησιμοποιείτε μόνο συσκευές που δεν έχουν υποστεί ζημιά, ιδίως με λειτουργικό διακόπτη on/off, η εσφαλμένη λειτουργία του οποίου μπορεί να προκαλέσει την ανεξέλεγκτη εκκίνηση της συσκευής.

- - Η τυχαία ενεργοποίηση της συσκευής μπορεί να προκαλέσει ατύχημα.

γ) Καθαρίζετε τακτικά τη συσκευή και ελέγχετε την τεχνική της κατάσταση. Πριν χρησιμοποιήσετε τον εξοπλισμό, βεβαιωθείτε ότι τα κινούμενα μέρη λειτουργούν χωρίς εμπλοκή και ότι δεν είναι φραγμένα.

- Η χρήση συσκευών που δυσλειτουργούν μπορεί να δημιουργήσει επικίνδυνη κατάσταση για την υγεία σας.

γ) Εάν είναι απαραίτητο, ελέγξτε τη συσκευή και τα κατεστραμμένα μέρη θα πρέπει να επισκευαστούν, κατά προτίμηση σε εξουσιοδοτημένο κέντρο σέρβις.

- Η επισκευή της συσκευής μόνοι σας μπορεί να οδηγήσει σε επικίνδυνες καταστάσεις.

cii) Αποσυνδέστε το φως από την πρίζα πριν ρυθμίσετε το μηχάνημα, αλλάξτε τα εργαλεία εργασίας ή μετά τη διακοπή της εργασίας με το εργαλείο.

- Αυτό το προληπτικό μέτρο αποτρέπει την ακούσια ενεργοποίηση του ηλεκτρικού εργαλείου.

ciii) Όταν μεταφέρετε το ηλεκτρικό εργαλείο, αποσυνδέστε πρώτα το φως από την πρίζα. Η λαβή της συσκευής χρησιμοποιείται για τη μεταφορά.

- Μην μεταφέρετε τη συσκευή κρατώντας την από το καλώδιο ρεύματος.

civ) Σε περίπτωση βλάβης της συσκευής, απενεργοποιήστε αμέσως το ηλεκτρικό εργαλείο και αποσυνδέστε το φως από την πρίζα. Στη συνέχεια, ελέγξτε την αιτία της βλάβης και, εάν χρειάζεται, μεταφέρετε τη συσκευή σε ένα εξουσιοδοτημένο κέντρο σέρβις.

- Η αυτοεπισκευή του ηλεκτρικού εργαλείου μπορεί να οδηγήσει σε βλάβη ή σε επικίνδυνες καταστάσεις.

cv) Φαινόμενο κλωτσιού:

- Αυτή είναι μια ξαφνική, ανεξέλεγκτη αντίδραση του μηχανήματος σε ένα μπλοκαρισμένο ή μπλοκαρισμένο εργαλείο εργασίας. Το μπλοκάρισμα ή το μπλοκάρισμα αναγκάζει το περιστρεφόμενο εργαλείο να σταματήσει ξαφνικά, γεγονός που οδηγεί σε ένα ξαφνικό τράνταγμα του μηχανήματος.

- Το φαινόμενο του κλωτσιήματος είναι αποτέλεσμα ακατάλληλης ή εσφαλμένης χρήσης της συσκευής και μη συμμόρφωσης με τις διαδικασίες ασφαλείας που περιγράφονται στις οδηγίες λειτουργίας της συσκευής.

- Μέθοδοι πρόληψης του φαινομένου του κλωτσιήματος:

- η συσκευή πρέπει να κρατιέται σταθερά και σταθερά και η θέση των χεριών και του σώματος πρέπει να αποτρέπει την εμφάνιση του φαινομένου της ανάκρουσης ή να ανακουφίζει αυτό το φαινόμενο σε περίπτωση εμφάνισής του, - κρατήστε τα χέρια σας μακριά από τα περιστρεφόμενα εργαλεία εργασίας.

Για να αποφύγετε μια επικίνδυνη κατάσταση, μεταφέρετε το ηλεκτρικό εργαλείο στην αρχική του συσκευασία.

Κίνδυνοι που απομένουν

Υπάρχει πάντα κίνδυνος κινδύνου όταν το ηλεκτρικό εργαλείο λειτουργεί σύμφωνα με τις οδηγίες. Ανάλογα με το σχεδιασμό και τη μέθοδο εκτέλεσης του ηλεκτρικού εργαλείου, ενδέχεται να εμφανιστούν οι ακόλουθοι κίνδυνοι:

- Τραυματισμοί των πνευμόνων, εάν δεν χρησιμοποιείται η σωστή μάσκα σκόνης.

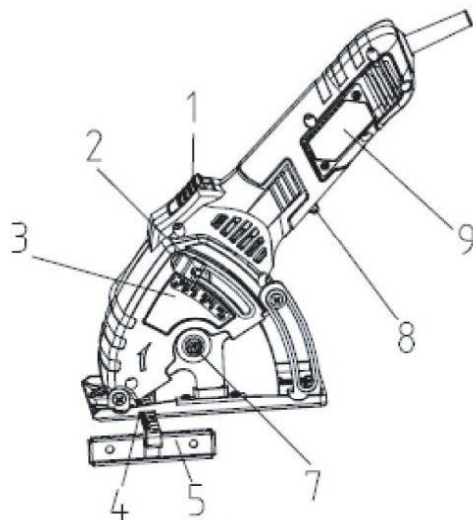
- Βλάβη ακοής εάν δεν χρησιμοποιούνται σωστά ωτοασπίδες.

- Αρνητικές επιπτώσεις στην υγεία λόγω δονήσεων στα χέρια και τα χέρια όταν η συσκευή χρησιμοποιείται για μεγάλο χρονικό διάστημα ή με ακατάλληλο τρόπο και χωρίς συντήρηση.

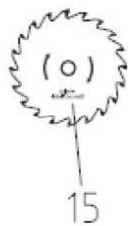
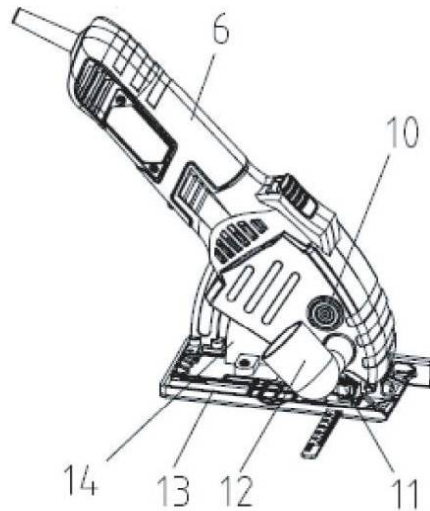
ΠΕΡΙΓΡΑΦΗ ΣΥΣΚΕΥΗΣ

Μοντέλο: KD1688

lewa strona



prawa strona



1.	Κουμπί κλειδώματος ασφαλείας	10.	Κουμπί κλειδώματος άξονα
2.	Σφιγκτήρας για ρύθμιση του βάθους κοπής με κλειδαριά ...	11.	Βίδα ασφάλισης για τον οδηγό
3.	Κλίμακα βάθους κοπής	12.	Υποδοχή εξαγωγής σκόνης
4.	Υποδοχή οδηγού	13.	Βάση
5.	οδηγός	14.	Αρθρωτό προστατευτικό κάλυμμα
6.	Λαβή	15.	Λεπίδα TCT
7.	Ροδέλα κλειδαριάς	16.	Λεπίδα διαμαντιού
8.	Πλήκτρο ενεργοποίησης	17.	Λεπίδα HSS
9.	Βούρτσες άνθρακα	18.	Klucz imbusowy

ΠΡΟΚΑΤΑΡΚΤΙΚΑ ΒΗΜΑΤΑ

- α) Ανοίξτε τη συσκευασία και μετά βγάλτε τη συσκευή.
- β) Αφαιρέστε το προστατευτικό φύλλο .. και προστασία μεταφοράς (εάν υπάρχει ...).
- γ) Ελέγξτε εάν η συσκευασία περιλαμβάνει αποσυναρμολογημένα εξαρτήματα και κλειδιά.
- δ) Ελέγξτε ότι η μονάδα και τα εξαρτήματα δεν έχουν υποστεί ζημιά κατά τη μεταφορά.

ε) Διατηρήστε τη συσκευασία.

ΠΡΟΣΟΧΗ! Η συσκευή και η συσκευασία της δεν είναι για πλάκα! Μακριά από παιδιά, κίνδυνος κατάποσης ή ασφυξίας.

ΧΕΙΡΙΣΜΟΣ ΤΗΣ ΣΥΣΚΕΥΗΣ

Πριν συνδέσετε τη συσκευή στο ρεύμα, βεβαιωθείτε ότι οι παράμετροί της αντιστοιχούν στις παραμέτρους που αναγράφονται στην πινακίδα τεχνικών χαρακτηριστικών της συσκευής. Μη συνδέετε τη συσκευή στο δίκτυο με υψηλότερη τάση από αυτή που απαιτείται από τη συσκευή, μπορεί να προκαλέσει ηλεκτροπληξία και να καταστρέψει τη συσκευή. Η σύνδεση σε δίκτυο χαμηλής τάσης μπορεί να προκαλέσει βλάβη στον κινητήρα της συσκευής.

ΠΡΟΣΟΧΗ

Πριν ξεκινήσετε την εργασία, είναι απαραίτητο να ελέγξετε ότι οι παράμετροι της λεπίδας αντιστοιχούν στις παραμέτρους που αναγράφονται στην πινακίδα χαρακτηριστικών του πριονιού, η μέγιστη ταχύτητα περιστροφής της λεπίδας που καθορίζεται από τον κατασκευαστή πρέπει να είναι ίση ή μεγαλύτερη από τις στροφές του μηχανήματος.

Η λεπίδα TCT 85 mm είναι σχεδιασμένη για κοπή ξύλου, κόντρα πλακέ, σύνθετων ξύλου, πλαστικού, βινυλίου και ινών γυαλιού.

Η λεπίδα διαμαντιού 85 mm είναι σχεδιασμένη για την κοπή κεραμικών.

Η λεπίδα HSS 85 mm είναι σχεδιασμένη για κοπή αλουμινίου και χαλκού.

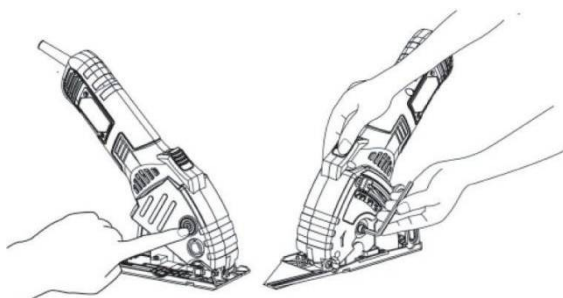
Συναρμολόγηση ασπίδας

Να φοράτε πάντα προστατευτικά γάντια όταν εργάζεστε.

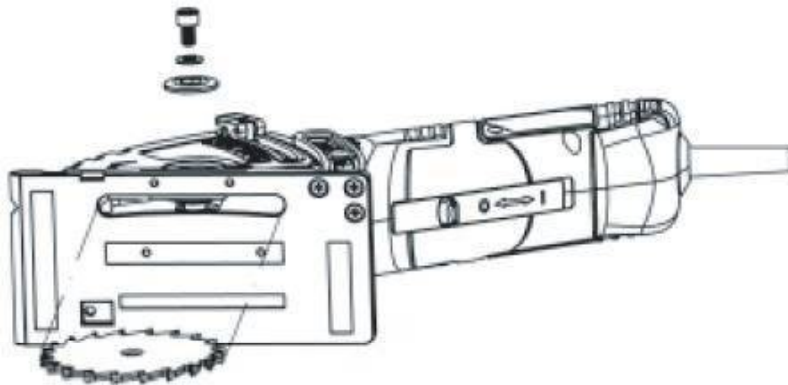
Το πριόνι μπορεί να ζεσταθεί κατά τη λειτουργία, βεβαιωθείτε ότι η λεπίδα και το παξιμάδι του άξονα είναι κρύα.

- 1) Αποσυνδέστε το φως από την πρίζα
- 2) Πατήστε το κουμπί ασφαλίσης του άξονα, εισάγετε το κλειδί στη βίδα σύσφιξης του άξονα.
- 3) Γυρίστε το κλειδί δεξιόστροφα.
- 4) Τραβήξτε το μπουλόνι και την εξωτερική φλάντζα.
- 5) Ρυθμίστε το μετρητή βάθους στη μέγιστη τιμή των 25 mm. Απελευθερώστε το μοχλό και σηκώστε τη βάση για να επεκτείνετε τη λεπίδα κάτω από τη βάση.
- 6) Τραβήξτε έξω τον χρησιμοποιημένο δίσκο.
- 7) Τοποθετήστε τον νέο δίσκο μέσα από την υποδοχή στη βάση στον άξονα του άξονα.
- 8) Τοποθετήστε τη φλάντζα και το μπουλόνι στον άξονα, σφίξτε αριστερόστροφα.
- 9) Χρησιμοποιώντας ένα εξαγωνικό κλειδί, σφίξτε προσεκτικά τη βίδα σύσφιξης....

Εικ. 2



Εικ. 3



Ρύθμιση του βάθους κοπής

Συνιστάται να ρυθμίσετε ένα βάθος κοπής 2 mm κάτω από το πάχος του υλικού που κόβεται.

- 1) Απελευθερώστε την κλειδαριά ρύθμισης βάθους κοπής.
- 2) Ρυθμίστε το απαιτούμενο βάθος κοπής σύμφωνα με τη διαίρεση.
- 3) Κλειδώστε την κλειδαριά ρύθμισης βάθους κοπής

Εικ. 4

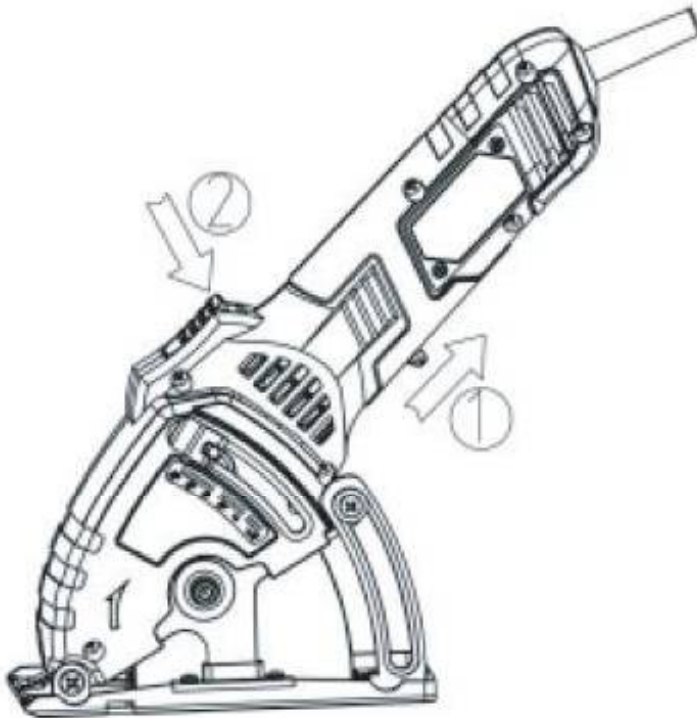


Λειτουργία της συσκευής

- 1) Συνδέστε το βύσμα σε μια πρίζα
- 2) Για να ξεκινήσετε το πριόνι, πιάστε τη λαβή του πριονιού με το χέρι σας και, στη συνέχεια, πατήστε το διακόπτη (1) με τον δείκτη σας.
- 3) Για να απενεργοποιήσετε τη συσκευή, αφήστε το διακόπτη.

Η κλειδαριά του προφυλακτήρα λεπίδας (2) χρησιμοποιείται για την απελευθέρωση του προφυλακτήρα λεπίδας που επιτρέπει στη λεπίδα να έρθει σε επαφή με το τεμάχιο εργασίας. Η κλειδαριά της λεπίδας πρέπει να απελευθερώνεται μόνο και αποκλειστικά κατά την έναρξη της κοπής με το αλυσοπριόνιο. Η λεπίδα πρέπει να είναι σε πλήρη ταχύτητα πριν αρχίσει να κόβει.

Εικ. 5

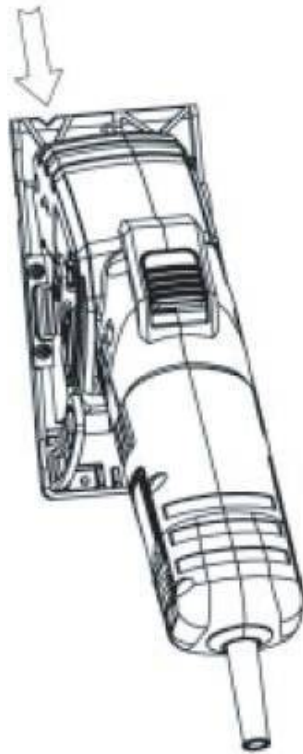


Ξεκινήστε να κόβετε

Προσοχή. Το τεμάχιο εργασίας πρέπει να στερεωθεί σταθερά. Διατηρήστε σταθερό έλεγχο του πριονιού. Η μη σωστή στήριξη και συγκράτηση του τεμαχίου εργασίας ή/και απώλεια ελέγχου του εξοπλισμού μπορεί να οδηγήσει σε ατύχημα και σοβαρό τραυματισμό.

- 1) Αποσυνδέστε το πριόνι από το ρεύμα.
- 2) Στερεώστε και στερεώστε το τεμάχιο εργασίας. Προσδιορίστε τις γραμμές κοπής.
- 3) Ρυθμίστε το απαιτούμενο βάθος κοπής. Στη συνέχεια, συνδέστε τη συσκευή στο ρεύμα.
- 4) Κρατήστε το πριόνι σταθερά και με τα δύο χέρια.
- 5) Τοποθετήστε το μπροστινό άκρο της βάσης του πριονιού μπροστά από την άκρη του τεμαχίου εργασίας. Ευθυγραμμίστε το κέντρο της εγκοπής V στο μπροστινό μέρος της βάσης με τη γραμμή κοπής (Εικ. 6).
- 6) Απελευθερώστε το προστατευτικό λεπίδας.
- 7) Ενεργοποιήστε το μηχανήμα.
- 8) Αφήστε τη λεπίδα να επεκταθεί στη μέγιστη ταχύτητά της πριν ξεκινήσετε την κοπή.
- 9) Πιέστε το πριόνι πάνω στο τεμάχιο εργασίας, κρατώντας τη βάση επίπεδη πάνω στο τεμάχιο εργασίας.
- 10) Οδηγήστε προσεκτικά το πριόνι παράλληλα με τη γραμμή κοπής. Κατά τη διάρκεια της κοπής, απαγορεύεται η αλλαγή της διαδρομής κοπής και η αφαίρεση του πριονιού από το υπό επεξεργασία υλικό. Μπορεί να οδηγήσει σε απώλεια ελέγχου, ζημιά στο δίσκο ή στο υλικό, σε κάθε περίπτωση μπορεί να οδηγήσει σε ατύχημα.
- 11) Αφού ολοκληρώσετε την κοπή, αφήστε το διακόπτη λειτουργίας και αφήστε τη λεπίδα να σταματήσει.
- 12) Όταν το πριόνι απομακρύνεται από το τεμάχιο εργασίας, ο προφυλακτήρας λεπίδας θα καλύπτει αυτόματα τη λεπίδα του πριονιού.

Εικ. 6



Κόψιμο του υλικού

Προσοχή! Να στερεώνετε πάντα σταθερά το τεμάχιο εργασίας και να διατηρείτε τον έλεγχο του πριονιού. Η αποτυχία ασφάλισης του αντικειμένου και η απώλεια του ελέγχου του εξοπλισμού μπορεί να οδηγήσει σε σοβαρό ατύχημα.

- 1) Όταν κάνετε εγκάρσιες τομές ή εσοχές, ευθυγραμμίστε τις γραμμές κοπής σύμφωνα με τη σήμανση V στη βάση του πριονιού (εικ. 6).
- 2) Λόγω του διαφορετικού μήκους των λεπίδων, είναι απαραίτητο να πραγματοποιηθεί δοκιμή κοπής του δείγματος του επεξεργασμένου υλικού για να ρυθμιστούν σωστά οι παράμετροι της συσκευής.
- 3) Χρησιμοποιείτε πάντα τον οδηγό όταν κάνετε μεγάλη ή φαρδιά κοπή. Μπορείτε να χρησιμοποιήσετε τον οδηγό άκρων που περιλαμβάνεται στο kit.

Εγκατάσταση και χρήση του ακραίου οδηγού

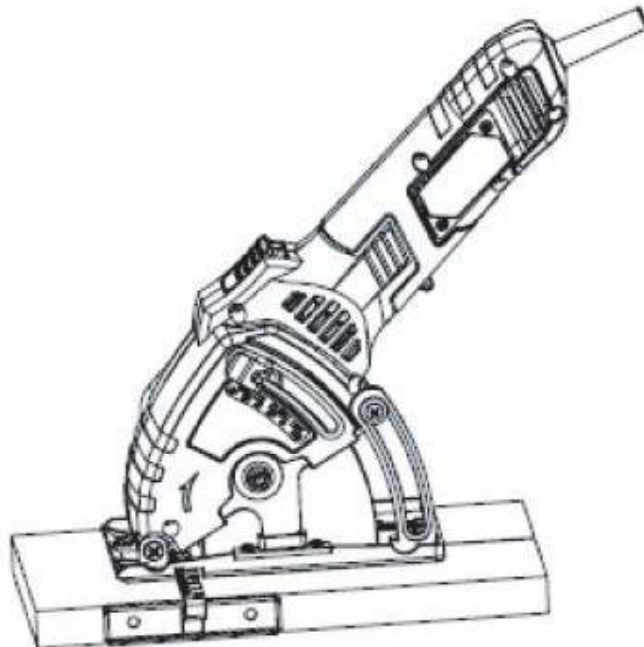
Πριν εγκαταστήσετε τη ράβδο οδήγησης, βεβαιωθείτε πάντα ότι το πριόνι είναι απενεργοποιημένο και αποσυνδεδεμένο από την παροχή ρεύματος.

Ο οδηγός άκρων περιλαμβάνεται στο kit. Σας επιτρέπει να κάνετε ακριβείς τομές παράλληλα με την άκρη του υλικού. Η ράβδος οδηγός είναι τοποθετημένη στη βάση του πριονιού. Ο οδηγός βραχίονας είναι εξοπλισμένος με κλίμακα από 0 έως 18 cm.

- 1) Αποσυνδέστε τη συσκευή από το δίκτυο.
- 2) Προσαρμόστε τον ακραίο οδηγό έτσι ώστε ο βραχίονας να μπορεί να γλιστρήσει στην οπή στερέωσης στο μπροστινό μέρος της βάσης του πριονιού και να χαλαρώσει τη βίδα στερέωσης.
- 3) Ρυθμίστε τη σωστή απόσταση μήκους κοπής.
- 4) Σφίξτε τη βίδα στερέωσης.
- 5) Τοποθετήστε καλά το τεμάχιο εργασίας πριν κάνετε την κοπή.
- 6) Στερεώστε τον ακραίο οδηγό στο τεμάχιο εργασίας. Αυτό θα διευκολύνει τη σωστή εκτέλεση της κοπής χωρίς να πιέζετε τη λεπίδα.

- 7) Βεβαιωθείτε ότι η άκρη του τεμαχίου εργασίας είναι ευθεία για να έχετε καθαρή κοπή.
- 8) Αφήστε τη λεπίδα να επιταχύνει στη μέγιστη ταχύτητά της πριν πλησιάσετε το τεμάχιο εργασίας και ξεκινήσετε την κοπή.

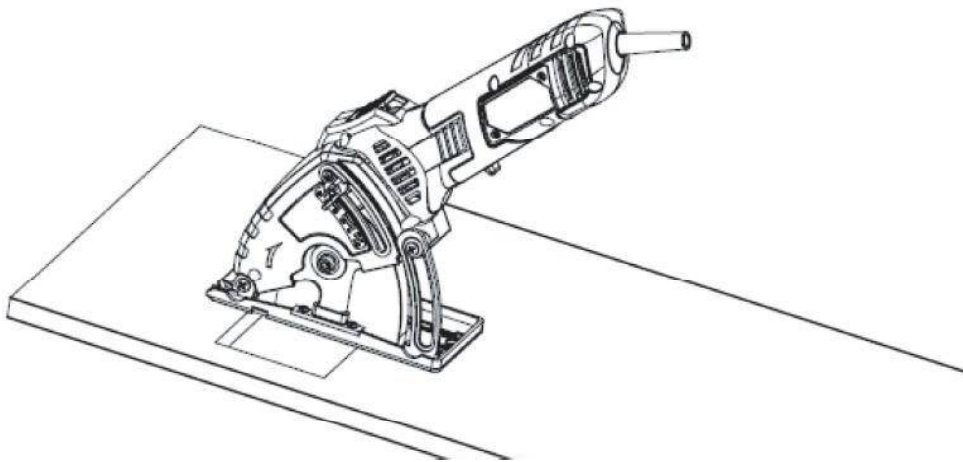
Εικ. 7



Βυθιζόμενη κοπή

- 1) Αποσυνδέστε τη μονάδα από το ρεύμα.
- 2) Σημειώστε τις γραμμές κοπής στο τεμάχιο εργασίας.
- 3) Ρυθμίστε το πάχος κοπής σύμφωνα με το πάχος του υλικού.
- 4) Ευθυγραμμίστε τη θέση της βάσης του πριονιού στο τεμάχιο εργασίας με τη γραμμή ... της κοπής.
- 5) Συνδέστε το πριόνι στο ρεύμα.
- 6) Κρατήστε το πριόνι σταθερά και με τα δύο χέρια.
- 7) Ενεργοποιήστε το μηχάνημα.
- 8) Αφήστε τη λεπίδα να επιταχυνθεί.
- 9) Απελευθερώστε την ασφάλιση του προφυλακτήρα της λεπίδας.
- 10) Χαμηλώστε αργά τη λεπίδα πάνω στο τεμάχιο εργασίας.
- 11) Οδηγήστε προσεκτικά τη λεπίδα κατά μήκος της γραμμής κοπής μέχρι να ολοκληρωθεί η κοπή (μην γέρνετε το πριόνι κατά τη λειτουργία και μην πιέζετε τη λεπίδα προς τα εμπρός όταν η λεπίδα δεν περιστρέφεται).
- 12) Αφού ολοκληρώσετε την κοπή, αφήστε το διακόπτη και αφήστε τη λεπίδα να σταματήσει. Απαγορεύεται η ανύψωση του πριονιού από το τεμάχιο εργασίας ενώ η λεπίδα περιστρέφεται.
- 13) Όταν το πριόνι τοποθετηθεί μακριά από το υλικό, το προστατευτικό της λεπίδας θα καλύπτει αυτόματα τις λεπίδες.

Εικ. 8



Εξαγωγή σκόνης

Το πριόνι είναι εξοπλισμένο με υποδοχή εξαγωγής σκόνης που επιτρέπει τη σύνδεση της συσκευής με μια εξωτερική συσκευή εξαγωγής σκόνης. Που διευκολύνει πολύ την εργασία και σας επιτρέπει να διατηρείτε τον χώρο εργασίας καθαρό.

Χρήση λοξής βάσης

- 1) Χαλαρώστε τη ράγα στερέωσης με το μοχλό ασφάλισης (A1).
- 2) Σηκώστε τον οδηγό προς τα πάνω (A2).
- 3) Σημειώστε προσεκτικά τις γραμμές κοπής στο τεμάχιο εργασίας.
- 4) Τοποθετήστε το υπό επεξεργασία υλικό (A9).
- 5) Χαμηλώστε τον οδηγό (A2) και ευθυγραμμίστε το τεμάχιο εργασίας με τη γραμμή κοπής και τον οδηγό.
- 6) Κλειδώστε τη ράγα οδήγησης με το μοχλό.

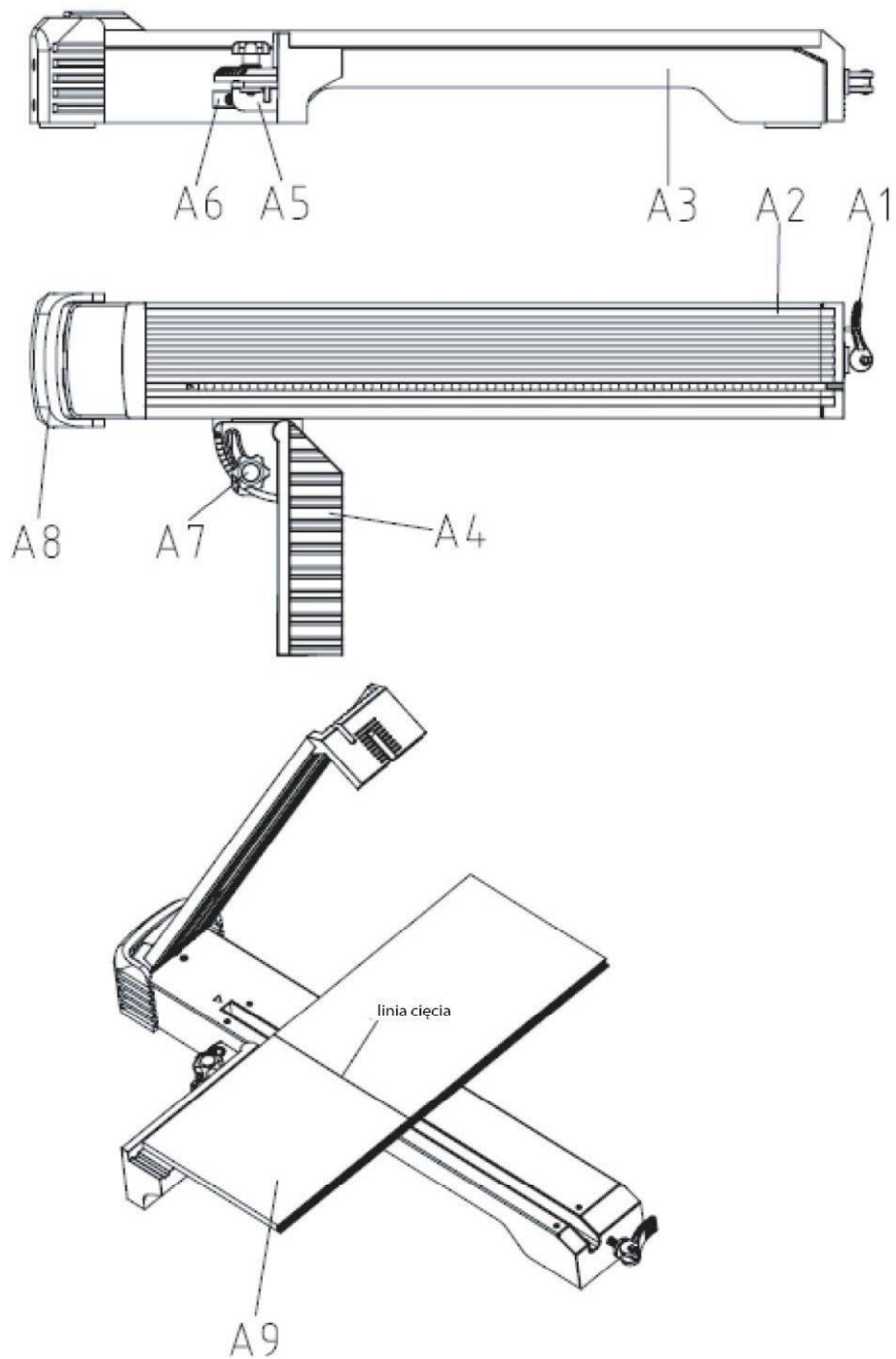
Συναρμολόγηση και ρύθμιση της γωνιακής κλίμακας

Η γωνιακή κλίμακα σας επιτρέπει να ρυθμίσετε το υλικό σε γωνία από 0-45 βαθμούς κελσίου.

- 1) Τοποθετήστε το συγκρότημα γωνιακής κλίμακας (A5) στο σταθερό μπλοκ (A6) που είναι στερεωμένο στο πλάι της χαλύβδινης βάσης (A3), βεβαιωθείτε ότι είναι στη σωστή θέση.
- 2) Χαλαρώστε το κουμπί ασφάλισης (A7).
- 3) Περιστρέψτε τον γωνιακό μοχλό (A4) μέχρι η ένδειξη γωνίας να δείξει την επιθυμητή γωνία.
- 4) Σφίξτε το κουμπί ασφάλισης (A7).

Εικ.9





A1	Μοχλός κλειδώματος	A6	Μόνιμο μπλοκ
A2	Ράγα οδηγού	A7	Κλείδωμα χειροτροχού
A3	Βάση από χάλυβα	A8	Κεφαλή
A4	Γωνιακή κλίμακα	A9	Υλικό τεμαχίου εργασίας
A5	Μπλοκ γωνιακής κλίμακας		