

KRAFT&DELE

PROFESSIONAL

KD1554

ΕΓΧΕΙΡΙΔΙΟ ΛΕΙΤΟΥΡΓΙΑΣ

Μετάφραση των πρωτότυπων οδηγιών



ΑΠΟΘΗΚΕΥΣΕ ΑΥΤΕΣ ΤΙΣ ΟΔΗΓΙΕΣ

Αυτό το έγγραφο περιέχει οδηγίες ασφάλειας και λειτουργίας και πληροφορίες εγγύησης.

Φυλάξτε το έγγραφο μαζί με την απόδειξη αγοράς σε ξηρό μέρος.

ΕΙΣΑΓΩΓΗ

Σας ευχαριστούμε που αγοράσατε το προϊόν μας, το οποίο έχει υποβληθεί σε λεπτομερή διαδικασία διασφάλισης ποιότητας. Έχουμε καταβάλει κάθε δυνατή προσπάθεια για να διασφαλίσουμε ότι το προϊόν θα σας παραδοθεί σε άριστη κατάσταση. Για οποιοδήποτε πρόβλημα ή εάν θέλετε βοήθεια ή συμβουλές, επικοινωνήστε με το τμήμα εξυπηρέτησης πελατών μας. Για λεπτομερείς πληροφορίες σχετικά με την εξυπηρέτηση πελατών, ανατρέξτε στο πίσω μέρος αυτού του εγγράφου.

ΑΣΦΑΛΕΙΑ

Πριν χρησιμοποιήσετε ένα ηλεκτρικό εργαλείο, ακολουθείτε πάντα αυτές τις βασικές προφυλάξεις για να μειώσετε τον κίνδυνο πυρκαγιάς, ηλεκτροπληξίας και τραυματισμού ατόμων. Διαβάστε αυτό το εγχειρίδιο για πληροφορίες σχετικά με την προβλεπόμενη χρήση και τους περιορισμούς της συσκευής και για να κατανοήσετε τους πιθανούς κινδύνους που σχετίζονται με τη χρήση της συσκευής.

ΕΓΓΥΗΣΗ

Αυτό το προϊόν έχει περίοδο εγγύησης 12 μηνών από την ημερομηνία αγοράς μόνο για τον αρχικό αγοραστή. Αυτή η εγγύηση καλύπτει μόνο και αποκλειστικά ελαττώματα που προκύπτουν από τη χρήση ελαττωματικών υλικών ή πλημμελούς κατασκευής και τα οποία προκύπτουν κατά τη διάρκεια της περιόδου εγγύησης. Η εγγύηση δεν καλύπτει αναλώσιμα. Ο κατασκευαστής αναλαμβάνει να επισκευάσει ή να αντικαταστήσει το προϊόν, κατά την απόλυτη διακριτική του ευχέρεια, υπό την προϋπόθεση ότι: το προϊόν χρησιμοποιείται σύμφωνα με τις οδηγίες που περιγράφονται στο εγχειρίδιο προϊόντος και δεν έχει χρησιμοποιηθεί με ακατάλληλο τρόπο, υπερφορτωθεί ή χρησιμοποιηθεί για σκοπούς άλλους από αυτούς προορίζεται. Το προϊόν δεν έχει αποσυναρμολογηθεί ή παραβιαστεί με οποιονδήποτε τρόπο, ή δεν έχει επισκευαστεί από μη εξουσιοδοτημένα άτομα ή έχει χρησιμοποιηθεί για δανεισμό σε άλλα άτομα. Η μεταφορική εταιρεία είναι υπεύθυνη για ζημιές που προκύπτουν από τη μεταφορά - η εγγύηση δεν καλύπτει ζημιές κατά τη μεταφορά. Οι αξιώσεις βάσει αυτής της εγγύησης πρέπει να υποβάλλονται σε πρώτη φάση απευθείας στον πωλητή κατά τη διάρκεια της περιόδου εγγύησης. Μόνο σε εξαιρετικές περιπτώσεις το προϊόν επιτρέπεται να επιστραφεί στον κατασκευαστή. Σε περίπτωση επιστροφής του προϊόντος στον κατασκευαστή, ο πελάτης είναι υπεύθυνος για την κατάλληλη προστασία της αποστολής και για την παροχή σύντομων πληροφοριών με περιγραφή της ζημιάς. Η αποστολή πρέπει να συνοδεύεται από αντίγραφο του τιμολογίου ή άλλη απόδειξη αγοράς. Ο κατασκευαστής δεν ευθύνεται για οποιαδήποτε ειδική, εξαιρετική, άμεση, έμμεση, τυχαία ή επακόλουθη απώλεια ή ζημία που προκύπτει από την παρούσα εγγύηση.

ΙΣΧΥΟΥΣΑ ΝΟΜΟΘΕΣΙΑ

Η εγγύηση δεν επηρεάζει σε καμία περίπτωση τα νόμιμα δικαιώματά σας.

ΑΠΟΡΡΙΨΗ ΤΟΥ ΠΡΟΪΟΝΤΟΣ

Από τη στιγμή που δεν είναι δυνατή η επισκευή του προϊόντος και πρέπει να αφαιρεθεί, θα πρέπει να γίνει με τον σωστό τρόπο. Απαγορεύεται η απόρριψη της συσκευής στα οικιακά απορρίμματα. Προκειμένου να διατηρηθεί ένα επαρκές επίπεδο φυσικών πόρων και να ελαχιστοποιηθούν οι αρνητικές επιπτώσεις στο περιβάλλον, αυτό το προϊόν θα πρέπει να ανακυκλώνεται ή να απορρίπτεται με περιβαλλοντικά ορθό τρόπο. Η συσκευή πρέπει να απορρίπτεται σε καθορισμένο μέρος. Εάν έχετε αμφιβολίες, επικοινωνήστε με τις τοπικές αρχές για διαθέσιμα σημεία ανακύκλωσης ή/και απόρριψης τέτοιων προϊόντων.

Αποφύγετε την ακούσια εκκίνηση - αποσυνδέστε τη συσκευή από την πρίζα Πριν ξεκινήσετε τη συσκευή, βεβαιωθείτε ότι έχουν αφαιρεθεί όλα τα κλειδιά ρύθμισης από τη συσκευή. Πριν συνδέσετε τη μονάδα σε μια πρίζα, βεβαιωθείτε @ ότι ο διακόπτης λειτουργίας είναι απενεργοποιημένος (είναι στη θέση OFF). Το βύσμα τροφοδοσίας της συσκευής θα πρέπει να αποσυνδέεται όταν η συσκευή δεν χρησιμοποιείται και όταν αναλαμβάνονται δραστηριότητες που σχετίζονται με λίπανση, σέρβις, ρυθμίσεις ή αντικατάσταση εξαρτημάτων.

Ελέγξτε ότι η συσκευή και τα εξαρτήματά της δεν έχουν υποστεί ζημιά Πριν χρησιμοποιήσετε το ηλεκτρικό εργαλείο, θα πρέπει πάντα να αξιολογείτε προσεκτικά εάν η συσκευή θα λειτουργεί σωστά (αν κάποια εξαρτήματα είναι κατεστραμμένα, κ.λπ.) και εάν θα εκτελέσει τη λειτουργία της.

Ελέγξτε την ευθυγράμμιση των κινούμενων μερών.

Ελέγξτε ότι οποιοδήποτε μέρος της συσκευής δεν έχει υποστεί ζημιά και βεβαιωθείτε ότι η συσκευή έχει εγκατασταθεί σωστά.

Ελέγξτε εάν υπάρχουν παράγοντες που θα μπορούσαν να επηρεάσουν τη λειτουργία του ηλεκτρικού εργαλείου.

Εκτός εάν αναφέρεται διαφορετικά στο εγχειρίδιο, το προστατευτικό του ηλεκτρικού εργαλείου ή άλλα εξαρτήματα που έχουν υποστεί ζημιά πρέπει να επισκευαστούν ή να αντικατασταθούν από εξουσιοδοτημένο κέντρο σέρβις. Κάθε διακόπτης που δεν λειτουργεί σωστά πρέπει να αντικατασταθεί από εξουσιοδοτημένο κέντρο σέρβις.

Μη χρησιμοποιείτε ηλεκτρικό εργαλείο του οποίου ο διακόπτης on/off δεν λειτουργεί σωστά.

Η σκόνη που προκύπτει κατά την επεξεργασία των υλικών είναι επιβλαβής για την υγεία.

Φοράτε πάντα κατάλληλη προστατευτική μάσκα.

Όταν εργάζεστε, να φοράτε πάντα προστατευτικά γυαλιά, γάντια, μάσκα, προστασία ακοής, αντιολισθητικά παπούτσια ασφαλείας.

Μην φοράτε φαρδιά ρούχα ή κοσμήματα που μπορεί να πιαστούν σε κινούμενα μέρη. Εάν έχετε μακριά μαλλιά, πρέπει να τα δέσετε.

Η εργασία με τη συσκευή πρέπει να εκτελείται πάντα σε σταθερή επιφάνεια.

Να ασφαρίζετε πάντα το τεμάχιο εργασίας με ασφάλεια με μέγγενη ή άλλη συσκευή σύσφιξης.

Διατηρήστε τον χώρο εργασίας σας καθαρό και τακτοποιημένο.

Να χρησιμοποιείτε πάντα και τα δύο χέρια όταν χειρίζεστε το ηλεκτρικό εργαλείο.

Μην ανοίγετε ή τροποποιείτε το ηλεκτρικό εργαλείο ή τα εξαρτήματά του με κανέναν τρόπο.

Μην εκθέτετε το ηλεκτρικό εργαλείο στη βροχή και μην χρησιμοποιείτε το ηλεκτρικό εργαλείο σε υγρούς ή υγρούς χώρους. Για να εργαστείτε με τη συσκευή, πρέπει να είναι καλά φωτισμένη.

Μη χρησιμοποιείτε ηλεκτρικά εργαλεία σε μέρη όπου υπάρχει κίνδυνος έκρηξης ή πυρκαγιάς λόγω εύφλεκτων υλικών, εύφλεκτων υγρών, χρωμάτων, βερνικιών, βενζίνης κ.λπ.

Μακριά από παιδιά και κατοικίδια

Τα παιδιά και τα κατοικίδια πρέπει πάντα να φυλάσσονται μακριά από τον χώρο εργασίας με το μηχάνημα. Η συσκευή πρέπει να φυλάσσεται σε καλά κλεισμένο και στεγνό μέρος, μακριά από παιδιά.

Χρησιμοποιήστε την κατάλληλη συσκευή

Είναι απαραίτητο να επιλέξετε τον σωστό τύπο συσκευής για τον συγκεκριμένο τύπο εργασίας. Μη χρησιμοποιείτε τη συσκευή για σκοπούς άλλους από αυτούς που προορίζονται. Μην υπερφορτώνετε το μηχάνημα.

Μην υπερφορτώνετε τη συσκευή

Η συσκευή θα εκτελέσει το ρόλο της πιο αποτελεσματικά και με ασφάλεια εάν χρησιμοποιηθεί για το σκοπό για τον οποίο σχεδιάστηκε.

Φροντίστε τη συσκευή

Τα στοιχεία κοπής πρέπει να είναι πάντα αιχμηρά και καθαρά για να διασφαλίζεται η καλύτερη και ασφαλέστερη λειτουργία του μηχανήματος.

Ακολουθήστε τις οδηγίες για λίπανση και αλλαγή εξαρτημάτων.

Οι λαβές στο μηχάνημα πρέπει να είναι πάντα στεγνές, καθαρές και απαλλαγμένες από λάδια και λίπη.

Βεβαιωθείτε ότι οι οπές εξαερισμού είναι καθαρές και χωρίς σκόνη.

Οι μπλοκαρισμένοι αεραγωγοί μπορεί να υπερθερμανθούν και να καταστρέψουν τον κινητήρα. Εάν ο εξοπλισμός πρόκειται να χρησιμοποιηθεί για εργασίες σε ύψος, πρέπει να χρησιμοποιούνται ικριώματα με κιγκλιδώματα για να εξασφαλίζεται επαρκής σταθερότητα.

Προστασία από ηλεκτροπληξία

Αποφύγετε την επαφή του σώματος με γειωμένα ή γειωμένα μέρη (π.χ. σωλήνες, καλοριφέρ, πλυντήρια πιάτων και ψυγεία).

Καλώδια ρεύματος

Μην τραβάτε ποτέ το καλώδιο ρεύματος για να το αποσυνδέσετε από την πρίζα.

Μην μεταφέρετε ποτέ το ηλεκτρικό εργαλείο με το καλώδιο ρεύματος.

Κρατήστε το καλώδιο ρεύματος μακριά από θερμότητα, λάδια, διαλύτες και αιχμηρές άκρες.

Ελέγξτε το καλώδιο τροφοδοσίας της συσκευής - σε περίπτωση βλάβης, θα πρέπει να αντικατασταθεί σε εξουσιοδοτημένο κέντρο σέρβις.

Ελέγχετε τακτικά τα καλώδια επέκτασης και αντικαταστήστε τα εάν χρειάζεται. ΜΗ χρησιμοποιείτε καλώδια επέκτασης 2 συρμάτων. Χρησιμοποιείτε πάντα ένα καλώδιο επέκτασης 3 συρμάτων ή ένα καρούλι συνδεδεμένο σε γειωμένη πρίζα.

Ξετυλίγετε πάντα πλήρως τα καλώδια επέκτασης.

Για καλώδια επέκτασης έως 15 μέτρα, χρησιμοποιήστε ένα καλώδιο 1,5 mm².

Για καλώδια επέκτασης άνω των 15 μέτρων, χρησιμοποιήστε ένα καλώδιο με διατομή 2,5 mm². Προστατέψτε το καλώδιο επέκτασης από αιχμηρά αντικείμενα, υπερβολική θερμότητα και υγρές ή υγρές περιοχές.

Αυτό το ηλεκτρικό εργαλείο συμμορφώνεται με τα εθνικά και διεθνή πρότυπα και απαιτήσεις ασφαλείας. Οι επισκευές πρέπει να εκτελούνται μόνο από εξειδικευμένο προσωπικό χρησιμοποιώντας γνήσια ανταλλακτικά. Η μη τήρηση των παραπάνω συστάσεων μπορεί να οδηγήσει σε κίνδυνο κατά τη χρήση.

21	Πείρος αυτοασφάλισης	1	49	Πίσω κάλυμμα	1
22	Κιβώτιο ταχυτήτων	1	50	Βίδες με εγκάρσια εσοχή βυθισμένη κεφαλή	1
23	Εξάγωνο παξιμάδι	1	51	Προστατευτικό PVC	1

24	Μικρό γρανάζι	1	52	Καλώδιο ρεύματος	1
25	Τύπος μπάλας με ρουλεμάν βαθύ αυλάκι	1	53	Αλυσίδα σύνδεσης	4
26	Πλάκα ρουλεμάν	1	54	Σωλήνας θερμής συρρίκνωσης	8
27	Βίδες με εγκάρσια εσοχή βυθισμένη κεφαλή	2	55	Αλυσίδα σύνδεσης	6
28	Στροφείο	1	56	Κλειδί	1

LISTA CZ^SCI ZAMIENNYCH

KD1554JSJVM<M18-125B-^

Nr			Nr		
1	Άνω πλάκα	1	29	βάση στήριξης	1
2	Τροχός λείανσης	1	30	Τύπος μπάλας με ρουλεμάν βαθύ αυλάκι	1
3	Κάτω πλάκα	1	31	Μανίκι ρουλεμάν	1
4	Κάλυμμα λείανσης	1	32	Ένθετο μανίκι ρουλεμάν	1
5	Άξονας εξόδου	1	33	Στάτωρ	1
6	Ημικυκλικό δέσιμο	1	34	Περίβλημα	8
7	Μπροστινό κάλυμμα	1	35	Πινακίδα αξιολόγησης	1
8	Βίδες με εγκάρσια εσοχή βυθισμένη κεφαλή	4	36	Βίδες με εγκάρσια εσοχή βυθισμένη κεφαλή	4
9	Μπροστινό κάλυμμα	1	37	Βούρτσες άνθρακα	1
10	Τύπος μπάλας με ρουλεμάν βαθύ αυλάκι	1	38	Στήριγμα για βούρτσες άνθρακα	1
11	Πλάκα ρουλεμάν	1	39	ελατήριο	1
12	Βίδες με εγκάρσια εσοχή βυθισμένη κεφαλή		40	Χωρητικότητα	1
13	Μεγάλο γρανάζι	1	41	Διακόπτης	1
14	Ροδέλα	1	42	Πλάκα καλωδίου	1
15	Ροδέλα	1	43	Βίδες με εγκάρσια εσοχή βυθισμένη κεφαλή	2
16	Τύπος μπάλας με ρουλεμάν βαθύ αυλάκι	1	44	Ελεγκτής ταχύτητας	1

17	Πλαϊνή λαβή	1	45	Κουμπί ώθησης	1
18	Βίδες με εγκάρσια εσοχή βυθισμένη κεφαλή	4	46	Επαγωγή	1
19	Ανοιχτό ελατήριο	1	47	Ράβδος έλξης	1
20	Ελατήριο αυτοασφάλισης πείρου	1	48	ελατήριο επαναφοράς της ράβδου	1

ΕΙΔΙΚΕΣ ΟΔΗΓΙΕΣ ΑΣΦΑΛΕΙΑΣ

Ασφαλής χρήση του γωνιακού μύλου και των δίσκων λείανσης

Προειδοποίηση! Σε καμία περίπτωση δεν πρέπει να χρησιμοποιούνται λεπίδες διαμαντιών για κοπή και λείανση μετάλλων και.

Οι τροχοί κοπής και λείανσης είναι και οι δύο φθαρμένοι και θα πρέπει να αντιμετωπίζονται με τη μέγιστη προσοχή. Η χρήση κατεστραμμένων, ακατάλληλα τοποθετημένων ή φθαρμένων τροχών κοπής και λείανσης είναι επικίνδυνη και μπορεί να προκαλέσει σοβαρό τραυματισμό. Ο χειρισμός και η μεταφορά των δίσκων λείανσης και κοπής πρέπει να γίνεται με τη μεγαλύτερη προσοχή. Οι δίσκοι λείανσης και κοπής πρέπει να αποθηκεύονται με τέτοιο τρόπο ώστε να αποφεύγεται η μηχανική βλάβη και η μόλυνση με ουσίες που μπορεί να αλλοιώσουν το συγκολλητικό υλικό.

Προσέξτε τις πληροφορίες για τους δίσκους κοπής και λείανσης σχετικά με περιορισμό χρήσης, ασφάλεια ή άλλα. Σε περίπτωση αμφιβολιών σχετικά με τη σωστή επιλογή του δίσκου, ο χρήστης θα πρέπει να αναζητήσει πληροφορίες από τον κατασκευαστή ή τον προμηθευτή.

Επιθεωρήστε για ρωγμές, ζημιές, σημάδια υπερβολικής φθοράς, μόλυνσης ή οποιοδήποτε άλλο αποτέλεσμα που θα μπορούσε να επηρεάσει την ασφαλή εργασία @ πριν από την τοποθέτηση και κάθε φορά που χρησιμοποιείτε δίσκο κοπής ή λείανσης.

Οι δίσκοι λείανσης και κοπής πρέπει να τοποθετούνται σύμφωνα με τις οδηγίες στο εγχειρίδιο του προϊόντος. Μετά τη συναρμολόγηση, οι δίσκοι λείανσης και κοπής πρέπει να λειτουργούν χωρίς φορτίο - κατά τη διάρκεια αυτής της περιόδου, βεβαιωθείτε ότι το μηχάνημα και η λεπίδα δεν εκπέμπουν δυνατό θόρυβο ή δονήσεις. Σε τέτοιες περιπτώσεις, απενεργοποιήστε αμέσως το μηχάνημα και ελέγξτε ξανά ότι η λεπίδα έχει τοποθετηθεί και τοποθετηθεί σωστά. Ο γωνιακός μύλος δεν μπορεί να χρησιμοποιηθεί χωρίς την τοποθέτηση του προφυλακτήρα. Πρέπει να φοράτε ατομικό προστατευτικό εξοπλισμό ανάλογα με το είδος της εργασίας που κάνετε. Ο εξοπλισμός ατομικής προστασίας περιλαμβάνει κατάλληλα προστατευτικά γάντια, προστατευτικά ακοής, γυαλιά ασφαλείας, αναπνευστικό προστατευτικό εξοπλισμό και παπούτσια εργασίας με μεταλλικό "δάχτυλο". Χρησιμοποιείτε μόνο και μόνο ασπίδες που είναι κατάλληλες για τον τύπο εργασίας. Ακολουθήστε όλες τις οδηγίες για την ασφάλεια και τους περιορισμούς τους χρήση.

Η χρήση λανθασμένου τύπου δίσκων λείανσης ή κοπής μπορεί να προκαλέσει σοβαρό τραυματισμό.

Κατά τη διάρκεια της λείανσης, η γωνία μεταξύ του τροχού λείανσης και του τεμαχίου εργασίας πρέπει να είναι μεταξύ 30 και 40 °.

Πριν τοποθετήσετε το μύλο σε έναν πάγκο ή στο πάτωμα, κλείστε το διακόπτη λειτουργίας και περιμένετε να σταματήσει ο δίσκος.

Μη χρησιμοποιείτε γωνιακό μύλο πάνω από το ύψος των ώμων.

Οι δίσκοι λείανσης και κοπής δεν επιτρέπεται να χρησιμοποιούνται με ταχύτητα περιστροφής μεγαλύτερη από αυτή που υποδεικνύεται στον αντίστοιχο δίσκο.

Χρησιμοποιήστε δίσκους κοπής και λείανσης στεγνά. Η χρήση νερού είναι πολύ επικίνδυνη και μπορεί να προκαλέσει ηλεκτροπληξία.

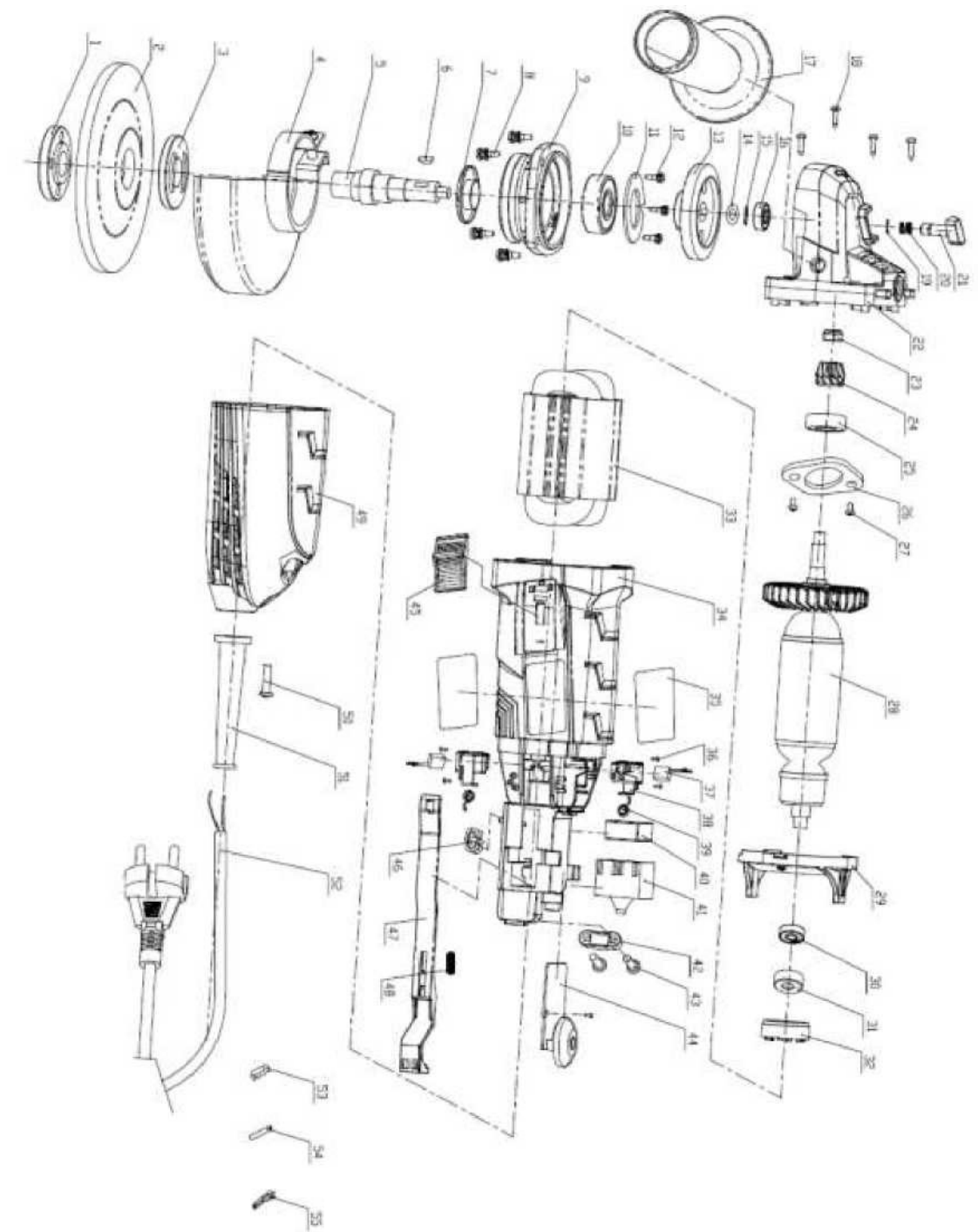
Μη χρησιμοποιείτε ασπίδες μεγαλύτερες από αυτές που καθορίζονται. Χρησιμοποιείτε μόνο δίσκους που έχουν σχεδιαστεί για χρήση με αυτόν τον γωνιακό μύλο.

Η ταχύτητα περιστροφής (RPM) που υποδεικνύεται στον τροχό πρέπει να είναι πάντα ΜΕΓΑΛΥΤΕΡΗ από την ταχύτητα περιστροφής (RPM) του γωνιακού μύλου.

ΜΕΡΗ ΚΑΙ ΣΤΟΙΧΕΙΑ ΕΛΕΓΧΟΥ SCI (Εικόνα 1)



Για την αποφυγή βλάβης της ακοής, χρησιμοποιήστε κατάλληλη προστασία ακοής.
Χρησιμοποιήστε προστατευτικά γυαλιά.)



ΤΕΧΝΙΚΑ ΔΕΔΟΜΕΝΑ	
Τάση	230V ~ 50Hz
Μοτέρ	900 W
Ταχύτητα χωρίς φορτίο	3000-12000 min ⁻¹
Μέγεθος καντράν	125 mm
Κατηγορία μόνωσης	Κλάση II
Ατράκτος	M14

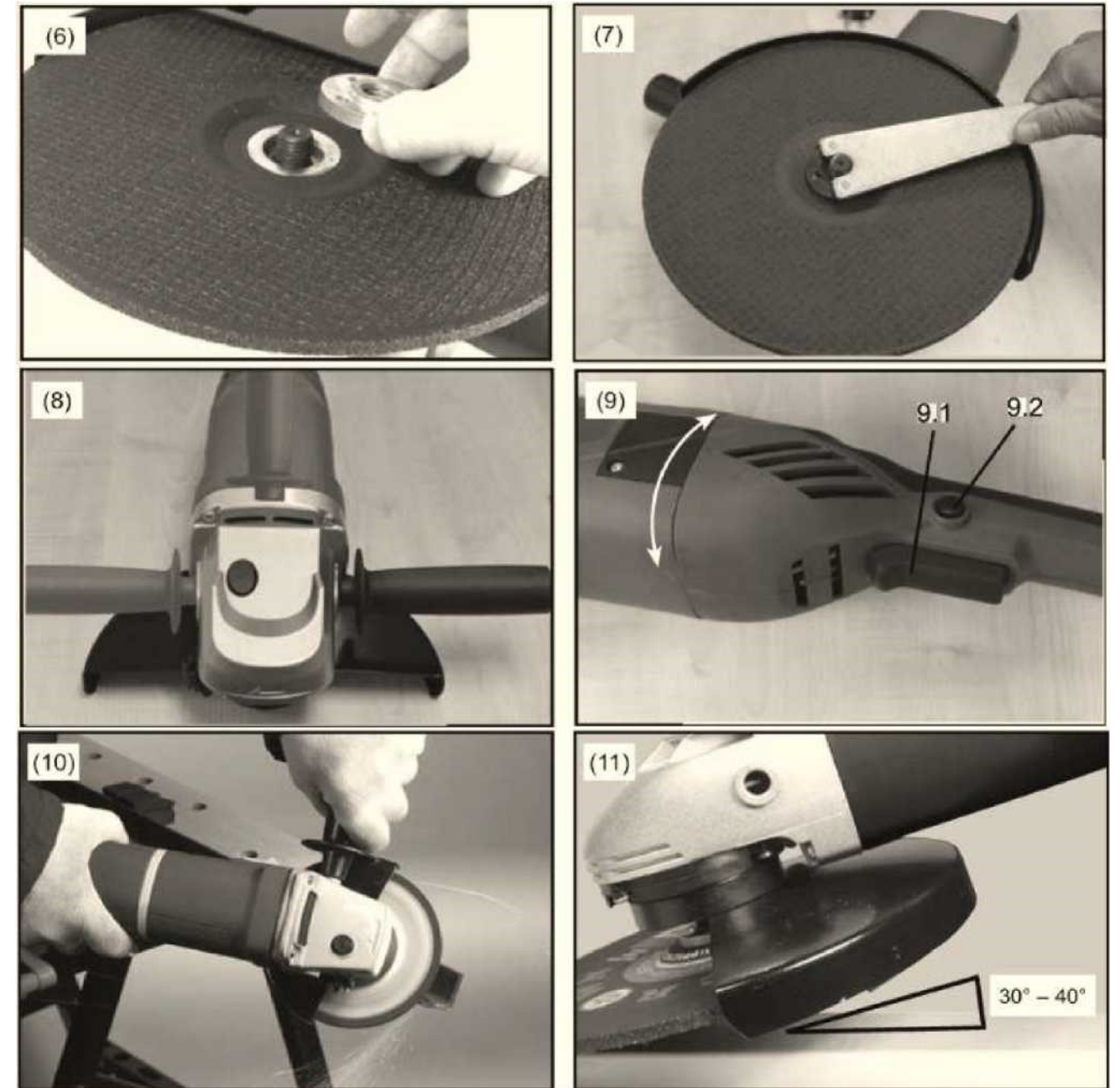
Πληροφορίες για καπέλο

Οι μετρούμενες τιμές προσδιορίστηκαν σύμφωνα με το EN

50144. Τα ζυγισμένα επίπεδα θορύβου είναι:

Επίπεδο ηχητικής πίεσης: 91 dB (A):

Επίπεδο ισχύος ήχου: 104 dB (A):



1	Γωνιακός μύλος	6	Τοποθέτηση σημείων τοποθεσίας
2	Κλείδωμα ατράκτου	7	Διακόπτης έναρξης / λήξης
3	Φόδρα	8	Λαβή
4	Παξιμάδι ασφάλισης δίσκου	9	Κλειδί
5	κατώφλι	10	Διακόπτης ταχύτητας

ΧΕΙΡΙΣΜΟΣ ΓΩΝΙΑΚΟΥ ΜΥΛΟΥ (Εικ. 2 & 3)

Όταν κοιτάτε τον μύλο από πάνω, η ασφάλιση του άξονα βρίσκεται στο κέντρο του περιβλήματος του γραναζιού (Εικ. 2).

Τα σημεία θέσης για τη λαβή (ανάλογα με το αν ο χρήστης είναι αριστερόχειρας ή δεξιόχειρας) βρίσκονται σε κάθε πλευρά του γκρι περιβλήματος του γραναζιού μπροστά από τον γωνιακό μύλο. Η κατεύθυνση του βέλους που υποδεικνύει την κατεύθυνση περιστροφής της λεπίδας εμφανίζεται στο μπροστινό μέρος του γκρι περιβλήματος του γραναζιού. Ο διακόπτης On / Off βρίσκεται κάτω από την πίσω λαβή. Στο πίσω μέρος του μύλου υπάρχει μια ρυθμιζόμενη λεπίδα (Εικ. 3). Μαζί με τον άξονα, μπορείτε να εντοπίσετε το παξιμάδι ασφάλισης και τη ροδέλα (δείτε οδηγίες εγκατάστασης δίσκου κοπής).

ΕΓΚΑΤΑΣΤΑΣΗ ΤΟΥ ΠΡΟΣΤΑΤΕΥΤΗ ΛΑΜΠΑ (ΕΙΚΟΝΑ 4)

ΣΗΜΕΙΩΣΗ: Η λεπίδα πρέπει να τοποθετηθεί στο γωνιακό μύλο για όλη τη διάρκεια ζωής. Τοποθετήστε το κάλυμμα στη θέση του και στερεώστε το σφίγγοντας τη βίδα υποδοχής (Εικ. 4)

ΣΥΝΑΡΜΟΛΟΓΗΣΗ ΔΙΣΚΩΝ ΚΟΠΗΣ/ΛΕΞΗΣ (ΕΙΚΟΝΑ 3 & 5)

Βεβαιωθείτε ότι ο γωνιακός μύλος είναι αποσυνδεδεμένος από την πρίζα. Γυρίστε το μύλο ^ (Εικ. 3).

Εντοπίστε και πατήστε το κουμπί κλειδώματος του άξονα. Χρησιμοποιώντας το κλειδί που παρέχεται, τοποθετήστε το στις τρύπες στο παξιμάδι που στερεώνει το tareza.

Γυρίστε το κλειδί αριστερόστροφα για να απελευθερώσετε το παξιμάδι. στερέωση.

Εάν η ροδέλα στερέωσης αποκολληθεί, πρέπει να αντικατασταθεί στη θέση της. Η σωστή μέθοδος συναρμολόγησης φαίνεται στο Σχ. 5.

ΣΗΜΕΙΩΣΗ: Υπάρχουν διαφορετικοί τύποι δίσκων για διαφορετικούς σκοπούς. Επιλέξτε την κατάλληλη λεπίδα για τον τύπο εργασίας. Βεβαιωθείτε ότι οι ροδέλες βρίσκονται στον άξονα. Ο δίσκος κοπής / λείανσης πρέπει να τοποθετηθεί στον μύλο με την επιγραφή στραμμένη προς τα επάνω.

ΕΓΚΑΤΑΣΤΑΣΗ ΚΑΙΝΟΥΡΓΙΑΣ ΛΕΠΙΔΑΣ (ΕΙΚ. 6 & 7)

Τοποθετήστε τη λεπίδα στον άξονα της ροδέλας. Μπορείτε να δείτε μια υπερυψωμένη άκρη στην επένδυση. Η οπή στο δίσκο πρέπει να αντιστοιχεί στη διάμετρο της υπερυψωμένης άκρης - ο δίσκος πρέπει να τοποθετηθεί κεντρικά (Εικ. 6). Τοποθετήστε το παξιμάδι στερέωσης δίσκου (Εικ. 6). Σφίξτε με τα δάχτυλα μέχρι να σφίξει. Εισαγάγετε τις ασφάλειες του άξονα και, χρησιμοποιώντας το παρεχόμενο κλειδί (Εικ. 7), σφίξτε τη ροδέλα περιστρέφοντάς την δεξιόστροφα μέχρι να σφίξει καλά η λεπίδα - μην τη σφίξετε υπερβολικά. Στη συνέχεια, απελευθερώστε τις ασφάλειες του άξονα και γυρίστε τον μύλο.

Η βάση του θεού μπορεί να τοποθετηθεί και στις δύο πλευρές της συσκευής (Εικ. 8).

Βεβαιωθείτε ότι η λαβή του θεού είναι ασφαλισμένη, αλλά μην σφίξετε υπερβολικά.

Στη συνέχεια, συνδέστε τα τριβεία σε μια κατάλληλη πρίζα. Συνιστάται η χρήση εγκεκριμένης συσκευής υπολειπόμενου ρεύματος (RCD). Εάν έχετε αμφιβολίες, επικοινωνήστε με έναν ηλεκτρολόγο.

ΓΙΑ ΤΗΝ ΑΣΦΑΛΕΙΑ ΣΑΣ ΠΑΡΑΚΑΛΟΥΜΕ ΣΥΜΜΟΡΦΩΣΤΕ ΜΕ ΤΑ ΠΑΡΑΚΑΤΩ ΟΔΗΓΙΕΣ

Για λόγους ασφαλείας, ο μύλος πρέπει πάντα να χρησιμοποιείται σε κατάλληλο και καθορισμένο μέρος. Οι θερμοί σπινθήρες δημιουργούνται κατά το τρίψιμο ή την κοπή. Οποιαδήποτε κοντινά εξαρτήματα μπορεί να αναφλεγούν, με αποτέλεσμα να προκληθεί πυρκαγιά. Διαβάστε όλες τις οδηγίες ασφαλείας πριν χρησιμοποιήσετε τον γωνιακό μύλο.

ΕΚΚΙΝΗΣΗ ΚΑΙ ΑΠΟΚΛΕΙΣΤΙΚΑ ΣΥΣΚΕΥΕΣ ΚΑΙ ΠΡΟΣΑΡΜΟΓΗ ΘΕΣΕΩΝ ΠΙΣΩ ΛΑΒΗ (ΕΙΚ. 9).

Αυτή η συσκευή είναι εξοπλισμένη με μια συσκευή ασφαλείας που αποτρέπει την τυχαία ενεργοποίησή της. Για να ξεκινήσετε τη μονάδα, χρησιμοποιήστε το μοχλό κατάδειξης για να τραβήξετε τη σκανδάλη ασφαλείας (9.2) στο διακόπτη ON / OFF (9.1) και μετά πατήστε ταυτόχρονα το κουμπί ON / OFF. Όταν χρησιμοποιείτε το μηχάνημα, μπορείτε να απελευθερώσετε τη σκανδάλη ασφαλείας. Για να απενεργοποιήσετε τη συσκευή, πατήστε ξανά το κουμπί ON / OFF.

Η πίσω λαβή μπορεί να περιστραφεί κατά 90 ° προς τα πάνω, αριστερά ή δεξιά.

Εάν ο εξοπλισμός παράγει ασυνήθιστο θόρυβο ή δονείται υπερβολικά, απενεργοποιήστε τον αμέσως και αποσυνδέστε το καλώδιο ρεύματος.

Διερευνήστε την αιτία ή επικοινωνήστε με το κέντρο σέρβις για συμβουλές.

Μια τυπική λειτουργία κοπής φαίνεται στο Σχ. 10.

ΣΗΜΕΙΩΣΗ: Φοράτε προστατευτικά γάντια όταν κάνετε αυτό το είδος κοπής. Προσοχή στη θέση του τελευταίου. Προσπαθείτε πάντα να τοποθετείτε το καπάκι άκρης με τέτοιο τρόπο ώστε να χτυπά τους σπινθήρες μακριά από τον χρήστη (όχι προς αυτόν). Όπου είναι δυνατόν, ασφαλίστε το τεμάχιο εργασίας με μέγγενη ή άλλη συσκευή ασφάλισης. Το Σχ. 11 δείχνει μια τυπική λειτουργία λείανσης.

ΣΗΜΕΙΩΣΗ: Η λεπίδα έχει ρυθμιστεί ώστε να αντανakλά θερμούς σπινθήρες (όχι στον χρήστη). Η λείανση πρέπει να εκτελείται με τη χρήση δίσκου υπό γωνία - 30 ° - 40 ° σε σχέση με το τεμάχιο εργασίας (Εικ. 11).

Κατά τη χρήση της συσκευής, συνιστάται να ελέγχετε περιοδικά το παξιμάδι στερέωσης της θωράκισης, τη λαβή του θεού και τη λεπίδα.

Λάβετε υπόψη ότι η λείανση μετάλλων μπορεί να δημιουργήσει επιβλαβή σωματίδια σκόνης που μπορεί να βλάψουν το αναπνευστικό σύστημα. Επομένως, συνιστάται η χρήση εγκεκριμένης μάσκας από έναν αξιόπιστο αντιπρόσωπο.

Ποτέ μην βυθίζετε το δίσκο λείανσης / κοπής σε γράσο ή νερό. Ο γωνιακός μύλος χρησιμοποιείται για στεγνή κοπή / λείανση. Η μη τήρηση αυτών των κανόνων μπορεί να οδηγήσει σε θανατηφόρο ηλεκτροπληξία.

Το τελευταίο μπορεί να ρυθμιστεί ανάλογα με τον τύπο λειτουργίας. Τα σχήματα 10 και 11 δείχνουν τους δύο τύπους εργασιών που εκτελούνται, δηλαδή λείανση και κοπή. Η πλάκα βάσης είναι τοποθετημένη με τέτοιο τρόπο ώστε να προστατεύει τα γρανάζια του χρήστη από σπινθήρες. Περισσότερες πληροφορίες είναι διαθέσιμες στις οδηγίες ασφαλείας για τον πρόσθετο προστατευτικό εξοπλισμό.

Πάντα να δρομολογείτε το καλώδιο τροφοδοσίας στο πίσω μέρος της συσκευής.

Η στάθμη ήχου μπορεί να ξεπεράσει τα 85dB (A). Ο χρήστης πρέπει να φορά κατάλληλη προστασία ακοής.