

# KRAFT&DELE

PROFESSIONAL

Ηλεκτρικό συρραπτικό  
KD10519  
ΕΓΧΕΙΡΙΔΙΟ ΛΕΙΤΟΥΡΓΙΑΣ  
Μετάφραση του εγχειριδίου  
λειτουργίας



## ΣΚΟΠΟΣ ΤΗΣ ΣΥΣΚΕΥΗΣ

Το ηλεκτρικό συρραπτικό είναι ένα ηλεκτρικό εργαλείο με μηχανική δράση / ελατήριο. Με τη βοήθεια καρφίων και συνδετήρων, διευκολύνει το έργο της ένωσης στοιχείων. Η σωστή, αξιόπιστη και ασφαλής λειτουργία του εργαλείου εξαρτάται από τη σωστή λειτουργία, επομένως:

Διαβάστε και κρατήστε ολόκληρο το εγχειρίδιο πριν χρησιμοποιήσετε το εργαλείο. Ο προμηθευτής δεν ευθύνεται για τυχόν ζημιές ή τραυματισμούς που προκύπτουν από τη χρήση του εργαλείου σε αντίθεση με την προβλεπόμενη χρήση του ή από τη μη συμμόρφωση με τους κανονισμούς ασφαλείας και τις συστάσεις αυτού του εγχειριδίου. Η χρήση του εργαλείου σε αντίθεση με τον προορισμό του έχει ως αποτέλεσμα την απώλεια των δικαιωμάτων του χρήστη στην εγγύηση, καθώς και τη μη συμμόρφωση με τη σύμβαση. Για λόγους ασφαλείας, η συσκευή δεν πρέπει να χρησιμοποιείται από παιδιά και εφήβους κάτω των 18 ετών και από άτομα υπό την επήρεια αλκοόλ, ναρκωτικών ή άλλων τοξινών.



**Τα άτομα που δεν έχουν διαβάσει αυτό το εγχειρίδιο θα πρέπει να το διαβάσουν προσεκτικά πριν χρησιμοποιήσουν τη συσκευή για πρώτη φορά.**

## ΚΑΝΟΝΕΣ ΑΣΦΑΛΕΙΑΣ

Αυτή η ενότητα καλύπτει τους βασικούς κανονισμούς ασφαλείας για την εργασία με ηλεκτρικά συρραπτικά.

Γενικές οδηγίες ασφαλείας



**Πριν ξεκινήσετε να εργάζεστε με αυτήν τη συσκευή, εξοικειωθείτε με όλα τα χειριστήρια. Εξασκηθείτε στο χειρισμό της συσκευής και ζητήστε από έναν ειδικό να σας εξηγήσει τις λειτουργίες, τη λειτουργία και τις τεχνικές της. Βεβαιωθείτε ότι σε περίπτωση δυσλειτουργίας μπορείτε να απενεργοποιήσετε τη συσκευή αμέσως. Η ακατάλληλη χρήση της συσκευής μπορεί να οδηγήσει σε σοβαρούς τραυματισμούς.**



**Οι προστατευτικές συσκευές και ο εξοπλισμός ατομικής προστασίας προορίζονται για την προστασία της δικής σας υγείας και της υγείας τρίτων και για τη διασφάλιση της άψογης λειτουργίας της συσκευής.**

- Χρησιμοποιείτε μόνο ανταλλακτικά και αξεσουάρ που παρέχονται και συνιστώνται από τον κατασκευαστή.
- Μην πιάνετε ποτέ τη συσκευή από τις λεπίδες ή με την προστατευτική ασπίδα της συσκευής. Μην μεταφέρετε μια δικτυωμένη συσκευή κρατώντας το δάχτυλό σας στον διακόπτη on/off.
- Αποσυνδέστε το φως από την πρίζα όταν δεν χρησιμοποιείτε τη συσκευή, θέλετε να τη μεταφέρετε ή να την αφήσετε χωρίς επίβλεψη και όταν την επιθεωρείτε, καθαρίστε την ή αφαιρέστε τα κλαδιά που μπλοκάρουν τα μαχαίρια.
- Μην προσπαθήσετε να επισκευάσετε τη συσκευή μόνοι σας, εκτός εάν έχετε εκπαιδευτεί να το κάνετε. Οποιαδήποτε εργασία δεν περιγράφεται σε αυτό το εγχειρίδιο επιτρέπεται να εκτελείται μόνο από εξουσιοδοτημένα κέντρα σέρβις.
- Μην μεταφέρετε τη συσκευή με καλώδιο. Μην χρησιμοποιείτε το καλώδιο για να αποσυνδέσετε το φως από την πρίζα. Προστατέψτε το καλώδιο από θερμότητα, λάδι και αιχμηρές άκρες.
- Μην χρησιμοποιείτε τη συσκευή κοντά σε εύφλεκτα υγρά ή αέρια. Υπάρχει κίνδυνος πυρκαγιάς ή έκρηξης εάν δεν τηρηθεί αυτό.

- Ο χρήστης είναι υπεύθυνος για ατυχήματα ή τραυματισμούς άλλων ατόμων και για οποιαδήποτε ζημιά στην περιουσία του.
- Χρησιμοποιείτε πάντα το προστατευτικό μαχαίριού κατά τη μεταφορά και την αποθήκευση του μηχανήματος. Αποθηκεύστε τη συσκευή σε ξηρό μέρος, μακριά από παιδιά.
- Μεταχειριστείτε τη συσκευή σας προσεκτικά. Διατηρήστε το μηχάνημα σε τέτοια κατάσταση ώστε οι λεπίδες να είναι αιχμηρές και καθαρές για καλύτερη και ασφαλέστερη λειτουργία. Ακολουθήστε τους κανονισμούς συντήρησης.

### Προστασία από ηλεκτροπληξία

- Βεβαιωθείτε ότι η τάση δικτύου αντιστοιχεί στα δεδομένα στην πινακίδα τεχνικών χαρακτηριστικών.
- Εάν είναι δυνατόν, συνδέστε τη συσκευή μόνο σε πρίζες με RCD με ρεύμα μέτρησης όχι μεγαλύτερο από 30 mA.
- Πριν από κάθε χρήση, ελέγχετε τη συσκευή και το καλώδιο τροφοδοσίας και το βύσμα για τυχόν ζημιές. Αποφύγετε την επαφή του σώματος με γειωμένα μέρη (π.χ. μεταλλικός φράκτης, μεταλλικός στύλος).
- Ο σύνδεσμος του καλωδίου επέκτασης πρέπει να προστατεύεται από το νερό, να είναι κατασκευασμένος ή να καλύπτεται με καουτσούκ. Χρησιμοποιείτε μόνο καλώδια επέκτασης που είναι κατάλληλα για εξωτερική χρήση και φέρουν την κατάλληλη σήμανση. Η διατομή του αγωγού του καλωδίου επέκτασης πρέπει να είναι τουλάχιστον 1,0 mm<sup>2</sup>. Ξετυλίξτε εντελώς ένα καλώδιο επέκτασης από το τύμπανο πριν το χρησιμοποιήσετε. Ελέγξτε το καλώδιο για ζημιά.
- Κρατήστε το καλώδιο μακριά από την περιοχή εργασίας και βεβαιωθείτε ότι βρίσκεται πίσω από το άτομο που χειρίζεται το μηχάνημα.
- Χρησιμοποιήστε το παρεχόμενο ανακουφιστικό καταπόνησης για τη στερέωση του καλωδίου επέκτασης.
- Μη χρησιμοποιείτε κατεστραμμένα καλώδια, υποδοχές, βύσματα και βύσματα που δεν συμμορφώνονται με τους κανονισμούς. Εάν το καλώδιο τροφοδοσίας είναι κατεστραμμένο ή κομμένο, αποσυνδέστε αμέσως το φως ρεύματος.
- Μην χρησιμοποιείτε τη συσκευή εάν ο διακόπτης δεν μπορεί να ενεργοποιηθεί ή να απενεργοποιηθεί. Οι κατεστραμμένοι διακόπτες θα πρέπει να αντικατασταθούν από το κέντρο εξυπηρέτησης πελατών.
- Μην υπερφορτώνετε τη συσκευή. Λειτουργήστε μόνο εντός του καθορισμένου εύρους ισχύος. Μη χρησιμοποιείτε μηχανήματα χαμηλής ισχύος για βαριές εργασίες. Χρησιμοποιήστε τη συσκευή σας μόνο για τον προορισμό της.

### Συμβουλές ασφαλείας για την εργασία με ηλεκτρικό συρραπτικό

- Η συσκευή δεν επιτρέπεται να χρησιμοποιείται από παιδιά. Απαγορεύεται η εργασία με αυτή τη συσκευή και από άτομα που δεν είναι πλήρως εξοικειωμένα με τις οδηγίες χρήσης της συσκευής. Οι νόμοι και οι τοπικοί κανονισμοί ενδέχεται να έχουν μια ελάχιστη ηλικία για τα άτομα που επιτρέπεται να χειρίζονται τέτοιες συσκευές.
- Μην αφήνετε άλλα άτομα να αγγίζουν τη συσκευή ή το καλώδιο προέκτασής της. Μην πλησιάζετε ανθρώπους, ειδικά παιδιά και κατοικίδια, με αυτήν τη συσκευή. Διατηρήστε μια ασφαλή απόσταση 3 μέτρων γύρω σας. Σταματήστε να εργάζεστε αν κάποιος βρίσκεται κοντά σας.
- Εξοικειωθείτε με το περιβάλλον σας και έχετε επίγνωση των πιθανών κινδύνων που μπορεί να μην ακούσετε όταν εργάζεστε υπό ορισμένες συνθήκες.
- Εξετάστε προσεκτικά το τμήμα που πρόκειται να κοπεί και αφαιρέστε τυχόν καλώδια ή άλλα ξένα σώματα.

- • Φοράτε κατάλληλο ρουχισμό εργασίας, συμπεριλαμβανομένων στιβαρών, αντιολισθητικών παπουτσιών, στιβαρών μακριών παντελονιών, γαντιών εργασίας και γυαλιών ασφαλείας. Μη φοράτε φαρδιά ρούχα ή κοσμήματα γιατί μπορεί να πιαστούν στα κινούμενα μέρη της συσκευής. Μη χρησιμοποιείτε τη συσκευή εάν είστε ξυπόλητοι ή φοράτε ανοιχτά σανδάλια.
- • Διατηρήστε σταθερή στάση όταν εργάζεστε, ειδικά σε σκαλοπάτια και σκάλες. Αποφύγετε τη μη φυσιολογική στάση του σώματος. Λειτουργείτε πάντα το μηχάνημα και με τα δύο χέρια. Να είστε ιδιαίτερα προσεκτικοί όταν εργάζεστε σε επικλινές έδαφος. Πριν από την ενεργοποίηση, βεβαιωθείτε ότι η συσκευή δεν έρχεται σε επαφή με άλλα αντικείμενα. Απενεργοποιήστε τη συσκευή πριν την αφήσετε κάτω.
- • Μην εργάζεστε με αυτό το μηχάνημα εάν είστε κουρασμένοι ή αποσπασμένοι ή αφού έχετε πει αλκοόλ ή έχετε πάρει δισκία. Κάντε εγκαίρως διαλείμματα από τη δουλειά. Εργαστείτε προσεκτικά.
- • Μη χρησιμοποιείτε τη συσκευή σε βροχή, δυσμενείς καιρικές συνθήκες, σε υγρό περιβάλλον. Εργαστείτε μόνο σε καλό φωτισμό.
- • Μην εργάζεστε με κατεστραμμένη, ελλειπή ή τροποποιημένη συσκευή χωρίς τη συγκατάθεση του κατασκευαστή. Μην χρησιμοποιείτε ποτέ τη συσκευή εάν ο προστατευτικός εξοπλισμός της έχει υποστεί ζημιά. Πριν από τη χρήση, ελέγξτε την ασφάλεια της συσκευής, ιδιαίτερα του καλωδίου τροφοδοσίας, του διακόπτη και του προφυλακτήρα χεριών.
- • Χρησιμοποιείτε τη συσκευή μόνο όταν όλες οι λαβές και τα προστατευτικά στοιχεία έχουν τοποθετηθεί σωστά.
- • Πριν από τη χρήση, ελέγξτε ότι τα στοιχεία της συσκευής κοπής, π.χ. μαχαίρια και μπουλόνια μαχαιριού, λειτουργούν σωστά, δεν μπλοκάρουν, δεν είναι κατεστραμμένα ή φθαρμένα. Εκτελέστε εργασίες μόνο όταν η συσκευή κοπής είναι σε λειτουργία.

## ΣΥΝΤΗΡΗΣΗ ΚΑΙ ΕΠΙΣΚΕΥΗ



Πριν ξεκινήσετε οποιαδήποτε εργασία στη συσκευή, αποσυνδέστε το φις από την πρίζα.



Εργασίες που δεν περιγράφονται σε αυτό το εγχειρίδιο θα πρέπει να εκτελούνται από εξουσιοδοτημένο σημείο εξυπηρέτησης πελατών. Χρησιμοποιείτε μόνο γνήσια ανταλλακτικά.



Φοράτε γάντια όταν χειρίζεστε τα μαχαίρια.

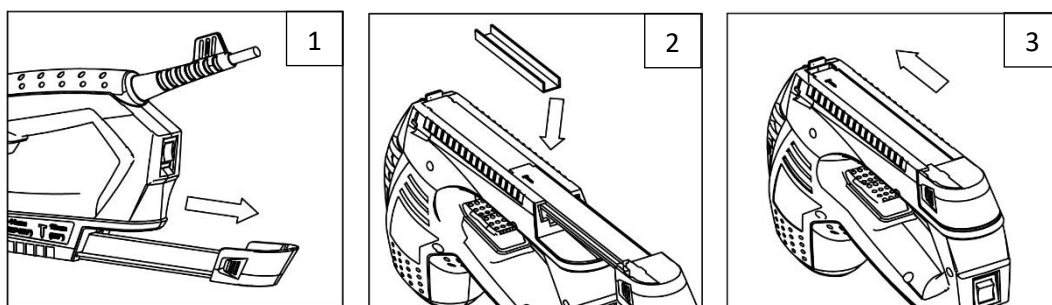
Εκτελείτε τις εργασίες συντήρησης και επισκευής που αναφέρονται παρακάτω σε τακτική βάση. Χάρη σε αυτό, θα έχετε εγγύηση μακροπρόθεσμης και αξιόπιστης λειτουργίας της συσκευής.

- Επιθεωρείτε πάντα το συρραπτικό για τυχόν ορατά ελαττώματα, όπως χαλαρά, φθαρμένα ή κατεστραμμένα μέρη πριν από τη χρήση. Ελέγξτε για σωστό κλειστό γεμιστήρα συρραπτικών.
- Ελέγξτε τα καλύμματα και τις προστατευτικές συσκευές για ζημιές και σωστή εφαρμογή. Εάν χρειάζεται, αντικαταστήστε τα.
- Διατηρείτε τις υποδοχές εξαερισμού καθαρές. Για να το κάνετε αυτό, χρησιμοποιήστε ένα υγρό πανί ή βούρτσα. Μην ψεκάζετε τη συσκευή με νερό και μην τη βυθίζετε σε νερό.

- Μη χρησιμοποιείτε καθαριστικά ή διαλυτικά. Αυτό μπορεί να βλάψει ανεπανόρθωτα τη συσκευή. Χημικές ουσίες μπορούν να επιτεθούν σε μέρη της συσκευής. Καθαρίζετε καλά τη ράβδο κοπής μετά από κάθε χρήση. Σκουπίστε το με ένα υγρό πανί ή ψεκάστε το με σπρέι περιποίησης μετάλλων.

#### ΛΕΙΤΟΥΡΓΙΚΗ ΠΕΡΙΓΡΑΦΗ Επαναπλήρωση του γεμιστήρα

1. Πιέστε τους σφιγκτήρες του γεμιστήρα με τον αντίχειρα και το δείκτη σας.
2. Τοποθετήστε τους συνδετήρες στο γεμιστήρα ή τοποθετήστε τα καρφιά στο πλάι του γεμιστήρα.
3. Σπρώξτε τον οδηγό γεμιστήρα μέχρι τέρμα προς τα μέσα μέχρι να νιώσετε τα κλιπ να κουμπώνουν στη θέση τους.



#### Εργασία με τη συσκευή

1. Βεβαιωθείτε ότι ο διακόπτης τροφοδοσίας εναλλασσόμενου ρεύματος είναι απενεργοποιημένος και συνδέστε το στο ρεύμα.
2. Γυρίστε το διακόπτη ON / OFF (0/1) στη θέση ON.
3. Κρατήστε το πιστόλι επίπεδη πάνω στην επιφάνεια εργασίας, βεβαιωθείτε ότι ο διακόπτης ασφαλείας κατά της βολής είναι πατημένος για να ενεργοποιήσετε το πιστόλι.
4. Όταν τελειώσετε, αποσυνδέστε τη μονάδα από την πρίζα, αφαιρέστε τα καρφιά και τους συνδετήρες για αποθήκευση σε ασφαλή εγκατάσταση.

#### ΤΥΠΙΚΕΣ ΒΛΑΒΕΣ

Εάν τα συνδετικά / καρφιά είναι μπλοκαρισμένα, αποσυνδέστε τη μονάδα από το ρεύμα, απελευθερώστε το γεμιστήρα και καθαρίστε την περιοχή αποθήκευσης, τοποθετήστε ξανά τα συνδετικά / καρφιά, βεβαιωθείτε ότι είναι ελεύθερα να κινούνται πάνω-κάτω στον γεμιστήρα, σπρώξτε τον γεμιστήρα πίσω στο εργαλείο και μετά ξεκινήστε ξανά, εάν τα καρφιά / οι συνδετήρες εξακολουθούν να είναι μπλοκαρισμένα ή δεν εκτοξεύονται στο τεμάχιο εργασίας, το τεμάχιο μπορεί να είναι πολύ σκληρό. Για αυτό πρέπει να επικοινωνήσετε με έναν επαγγελματία για συμβουλές.

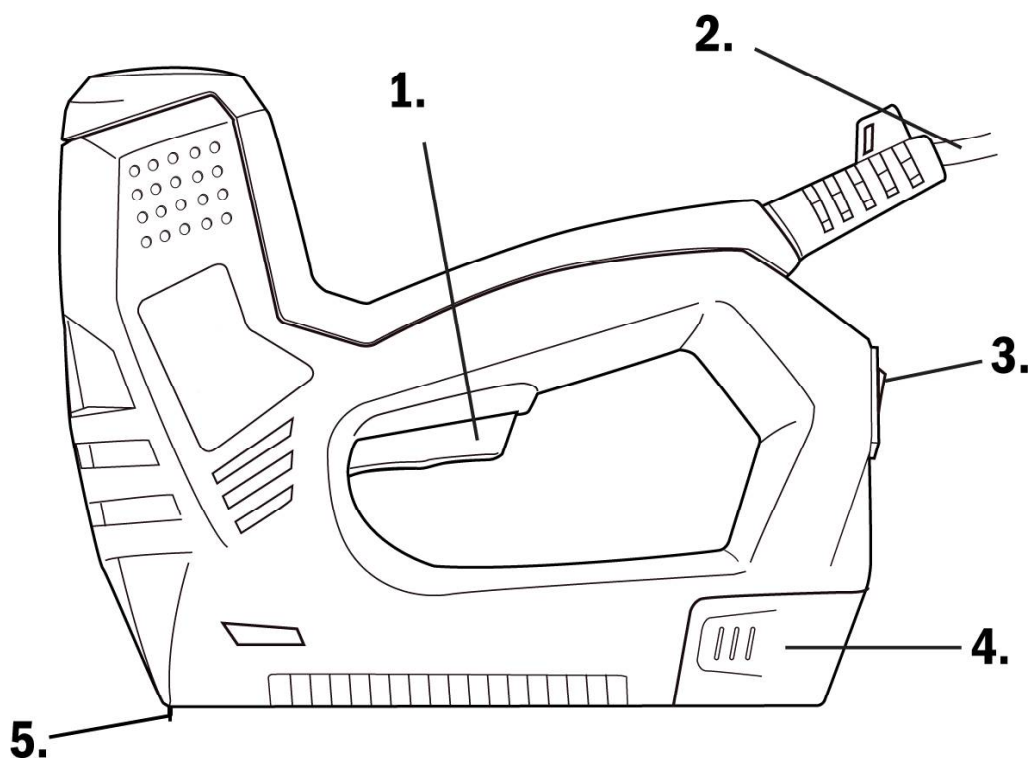
## ΑΝΤΙΜΕΤΩΠΙΣΗ ΠΡΟΒΛΗΜΑΤΩΝ

Συμπτώματα	Αιτία	Λύση
Η συσκευή δεν θα ενεργοποιηθεί	Χωρίς τάση δικτύου	Ελέγξτε την πρίζα, το καλώδιο, το ηλεκτρικό δίκτυο και τις ασφάλειες, εάν χρειάζεται επισκευάστε έναν ηλεκτρολόγο
	Ελαττωματικός διακόπτης on/off	Επισκευή από το κέντρο σέρβις.
	Φθαρμένες βούρτσες άνθρακα	
	Χαλασμένος κινητήρας	
Η συσκευή λειτουργεί κατά διαστήματα	Κατεστραμμένο καλώδιο ρεύματος	Ελέγξτε το καλώδιο, αντικαταστήστε εάν χρειάζεται.
	Χαλαρή επαφή στο εσωτερικό της συσκευής	Επισκευή από το κέντρο σέρβις.
	Ελαττωματικός διακόπτης on/off	

### ΣΥΝΤΗΡΗΣΗ ΚΑΙ ΑΠΟΘΗΚΕΥΣΗ

Αφού αποσυνδέσετε τη μονάδα από το ρεύμα, καθαρίστε και επιθεωρήστε την περιοχή του γεμιστήρα για τυχόν υπολείμματα, απλώστε μερικές σταγόνες ελαφρύ γράσο γύρω από την περιοχή εργασίας και, στη συνέχεια, αποθηκεύστε την σε αποθηκευτικό χώρο.

## ΠΕΡΙΓΡΑΦΗ ΚΑΤΑΣΚΕΥΗΣ ΤΗΣ ΣΥΣΚΕΥΗΣ



Nr	Όνομασία
1	Κουμπί (σκανδάλη)
3	Διακόπτης έναρξης / λήξης
5	Έξοδος συνδετήρων / καρφιών + κλειδαριά συρραπτικού

Nr	Όνομασία
2	Καλώδιο ρεύματος
4	Συρτάρι για συνδετήρες (καρφιά)

## ΠΩΣ ΝΑ ΧΡΗΣΙΜΟΠΟΙΗΣΕΤΕ ΕΝΑ ΗΛΕΚΤΡΙΚΟ ΣΥΡΡΑΠΤΙΚΟ



Μη χρησιμοποιείτε τη συσκευή χωρίς το προστατευτικό χεριών. Όταν εργάζεστε με αυτή τη συσκευή, να φοράτε πάντα ασφαλή ρούχα εργασίας και γάντια. Να βεβαιώνετε πάντα ότι η συσκευή λειτουργεί σωστά πριν τη χρήση.



Ο διακόπτης on/off και ο διακόπτης ασφαλείας δεν πρέπει να κλειδώνουν. Ο κινητήρας πρέπει να σταματήσει όταν ο διακόπτης είναι απενεργοποιημένος. Εάν κάποιος από τους διακόπτες έχει υποστεί ζημιά, μην εκτελείτε καμία εργασία με αυτήν τη συσκευή. Βεβαιωθείτε ότι η τάση δικτύου είναι σύμφωνη με τα δεδομένα στην πινακίδα τεχνικών χαρακτηριστικών της συσκευής.

## ΤΕΧΝΙΚΑ ΔΕΔΟΜΕΝΑ

<b>Μοντέλο</b>	<b>KD10519</b>
Τάση	230V / 50Hz
Ισχύς	50W
Αριθμός χτυπημάτων	30/λεπτό
Τύπος συρραπτικού	T50, T53
Τύπος καρφιών	T
Μεγέθη συρραπτικών	8-14mm
Το πλάτος των συρραπτικών	11,3mm
Το πάχος των συνδετήρων	0,75mm
Μεγέθη καρφιών	15mm
Πάχος των καρφιών	1,2mm
Ο μέγιστος αριθμός συρραπτικών	400
Μέγιστος αριθμός καρφιών	100
Επίπεδο ηχητικής πίεσης LpA K = 3dB (A)	82dB(A)
Επίπεδο ισχύος ήχου LwA K = 3dB (A)	93dB(A)
Εγγυημένο επίπεδο ηχητικής ισχύος LwA	101dB(A)
Μπροστινή λαβή επιπέδου κραδασμών K = 1,5 m / s <sup>2</sup>	9,49m/s <sup>2</sup>