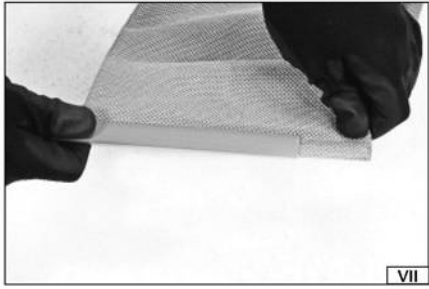
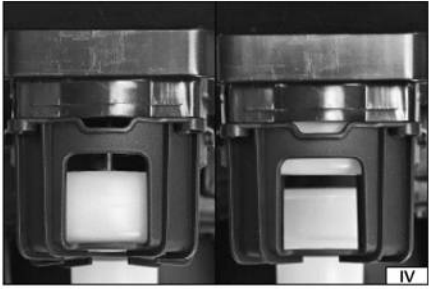
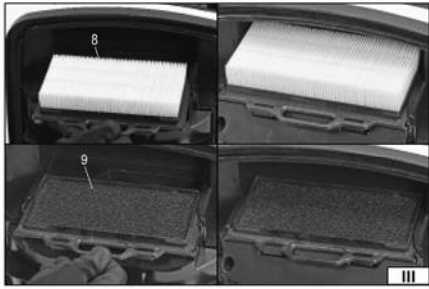
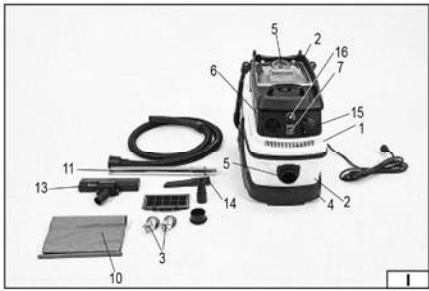
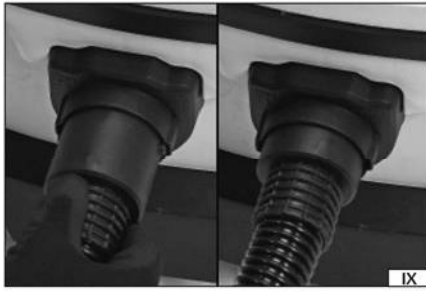


**Βιομηχανική Ηλεκτρική Σκούπα Υγρών και Στερεών 30 Lt
1600 W Kraft&Dele KD-488**



KD488





Μέρη συσκευής:

1. Κάλυμμα ηλεκτρικής σκούπας
2. Δεξαμενή
3. Κύκλος
4. Βάση του τροχού
5. Άνοιγμα εισόδου
6. Άνοιγμα εξόδου
7. Διακόπτης
8. Στεγνό φίλτρο
9. Υγρό φίλτρο εργασίας
10. Τσάντα
11. Σωλήνας
12. Εύκαμπτος σωλήνας
13. Πινέλο
14. Στενό σπάτουλα
15. Ηλεκτρική πρίζα
16. Ρύθμιση της ώσης

* Τα παρελκόμενα που παρέχονται με τη συσκευή σας ενδέχεται να διαφέρουν από τα στοιχεία που εμφανίζονται ή περιγράφονται σε αυτό το εγχειρίδιο.

ΧΑΡΑΚΤΗΡΙΣΤΙΚΑ ΠΡΟΪΟΝΤΟΣ

Η βιομηχανική ηλεκτρική σκούπα χρησιμοποιείται για τον καθαρισμό των χώρων εργασίας από στεγνή και υγρή βρωμιά που δεν θα μπορούσε να χειριστεί μια οικιακή ηλεκτρική σκούπα. Μπορεί επίσης να χρησιμοποιηθεί ως συσκευή εξαγωγής σκόνης για σκόνη που δημιουργείται όταν εργάζεστε με άλλα ηλεκτρικά εργαλεία. Χάρη στην ευρύχωρη δεξαμενή και τον εύκαμπτο σωλήνα, είναι δυνατό να φτάσετε σε δυσπρόσιτα μέρη και να τα καθαρίσετε σχολαστικά. Η βάση με τροχούς επιτρέπει την εύκολη μεταφορά της ηλεκτρικής σκούπας. Η ηλεκτρική σκούπα είναι εξοπλισμένη με αντικαταστάσιμα φίλτρα αέρα. Η σωστή, αξιόπιστη και ασφαλής λειτουργία του εργαλείου εξαρτάται από τη σωστή λειτουργία του, επομένως:

Διαβάστε και φυλάξτε ολόκληρο το εγχειρίδιο πριν χρησιμοποιήσετε το εργαλείο.

Ο προμηθευτής δεν ευθύνεται για τυχόν ζημιές που προκύπτουν από τη μη συμμόρφωση με τους κανονισμούς ασφαλείας και τις συστάσεις που περιέχονται σε αυτό το εγχειρίδιο.

ΕΞΟΠΛΙΣΜΟΣ ΤΟΥ ΠΡΟΪΟΝΤΟΣ

Το προϊόν παραδίδεται πλήρες και δεν απαιτεί συναρμολόγηση. Το προϊόν περιλαμβάνει: φίλτρα, εύκαμπτο σωλήνα, σωλήνες προέκτασης και δύο ακροφύσια αναρρόφησης: φαρδιά και στενά.

ΤΕΧΝΙΚΑ ΔΕΔΟΜΕΝΑ

ΠΡΟΪΟΝ.....	
KD488	
Τάση ρεύματος [V ~]	
220-240	
Συχνότητα δικτύου [Hz].....	50/60
Ονομαστική ισχύς [W]	1600
Μέγιστο φορτίο της πρίζας [W].....	2000
ηλεκτρική σκούπα εργασίας [kPa]	18
Χωρητικότητα δεξαμενής [L]	30
Τάξη μόνωσης.....	I
Επίπεδο ασφαλείας.....	IPX4
Μάζα [kg]	8,0

ΓΕΝΙΚΕΣ ΣΥΝΘΗΚΕΣ ΑΣΦΑΛΕΙΑΣ

Η συσκευή μπορεί να χρησιμοποιηθεί από παιδιά ηλικίας 8 ετών και άνω και άτομα με μειωμένες σωματικές, αισθητηριακές ή διανοητικές ικανότητες, επίσης από άτομα με έλλειψη εμπειρίας και γνώσης, εάν έχουν επίβλεψη, τους έχουν δοθεί οδηγίες για τη χρήση τους με ασφάλεια και να κατανοήσουν τους κινδύνους.

Τα παιδιά πρέπει να επιβλέπονται για να διασφαλιστεί ότι δεν παίζουν με τη συσκευή. Ο καθαρισμός και η συντήρηση του χρήστη δεν πρέπει να γίνονται από παιδιά χωρίς επίβλεψη.

Η ηλεκτρική σκούπα έχει σχεδιαστεί για στεγνή και υγρή εργασία. Πριν ξεκινήσετε τις εργασίες που αφορούν τη συλλογή νερού ή υγρών υπολειμμάτων, ακολουθήστε τις οδηγίες σε αυτό το εγχειρίδιο. Η μη συμμόρφωση με αυτά μπορεί να οδηγήσει σε ηλεκτροπληξία, η οποία με τη σειρά της μπορεί να αποτελέσει απειλή για την υγεία και τη ζωή του χρήστη και των παρευρισκομένων.

Απαγορεύεται η αναρρόφηση υγρών προσμίξεων εκτός από το νερό. Η αναρρόφηση χρωμάτων, ελαίων, διαλυτών, βενζίνης και άλλων εύφλεκτων ουσιών μπορεί να προκαλέσει ανεπανόρθωτη βλάβη στην ηλεκτρική σκούπα ή στα εξαρτήματά της και μπορεί να παρουσιάσει κίνδυνο ηλεκτροπληξίας, πυρκαγιάς ή έκρηξης.

Πάντα αδειάζετε, καθαρίζετε και στεγνώνετε τη δεξαμενή της ηλεκτρικής σκούπας πριν αλλάξετε τον τύπο εργασίας. Τα απόβλητα που παραμένουν στη δεξαμενή από προηγούμενες εργασίες ενδέχεται να διαταράξουν την εργασία σε περίπτωση αλλαγής της φύσης της.

Μην απορροφάτε ποτέ καυτά, λαμπερά ή καμένα αντικείμενα. Αυτό μπορεί να οδηγήσει σε πυρκαγιά ή έκρηξη και να προκαλέσει σοβαρό τραυματισμό ή θάνατο στον χρήστη. Η μέγιστη θερμοκρασία των απορροφημένων ακαθαρσιών δεν πρέπει να υπερβαίνει τους 40 βαθμούς Κελσίου. Η συσκευή έχει σχεδιαστεί για να λειτουργεί σε κλειστούς χώρους και δεν πρέπει να εκτίθεται σε νερό, συμπεριλαμβανομένων των βροχοπτώσεων.

Πριν συνδέσετε το βύσμα του καλωδίου τροφοδοσίας στη συσκευή, βεβαιωθείτε ότι οι παράμετροι του δικτύου τροφοδοσίας αντιστοιχούν στις παραμέτρους που εμφανίζονται στην πινακίδα χαρακτηριστικών της συσκευής.

Πριν από κάθε χρήση, ελέγξτε την κατάσταση της συσκευής, συμπεριλαμβανομένου του καλωδίου τροφοδοσίας και του φις. Εάν παρατηρήσετε κάποια βλάβη, μην χρησιμοποιείτε τη συσκευή. Τα κατεστραμμένα καλώδια και τα καλώδια πρέπει να αντικαθίστανται από νέα σε εξειδικευμένο συνεργείο.

Ο βαθμός προστασίας που παρέχεται στον πίνακα με τεχνικά δεδομένα θα διασφαλιστεί εάν η συσκευή είναι συνδεδεμένη σε πρίζα με τουλάχιστον τον ίδιο βαθμό προστασίας. Πριν από τη συντήρηση της συσκευής, βεβαιωθείτε ότι το φις του καλωδίου τροφοδοσίας έχει αποσυνδεθεί από την πρίζα.

Η συσκευή πρέπει να φυλάσσεται μακριά από μη εξουσιοδοτημένα άτομα, ειδικά παιδιά.

Επίσης κατά τη λειτουργία, βεβαιωθείτε ότι η συσκευή φυλάσσεται μακριά από μη εξουσιοδοτημένα άτομα, ειδικά παιδιά. Χρησιμοποιήστε τη λαβή για να μεταφέρετε τη συσκευή, μην μετακινείτε τη συσκευή τραβώντας το καλώδιο τροφοδοσίας.

Όταν χρησιμοποιείτε την ηλεκτρική σκούπα ως φυσητήρα, απαγορεύεται να κατευθύνετε την έξοδο του εύκαμπτου σωλήνα προς ανθρώπους ή ζώα. Η κατάσταση του σωλήνα πρέπει να ελέγχεται τακτικά. Απαγορεύεται η χρήση της ηλεκτρικής σκούπας με χαλασμένο σωλήνα.

ΛΕΙΤΟΥΡΓΙΑ ΤΗΣ ΣΥΣΚΕΥΗΣ

Προετοιμασία για εργασία

Ελέγξτε τη δεξαμενή της ηλεκτρικής σκούπας, αδειάστε την από τυχόν απόβλητα εάν είναι απαραίτητο.

Ελέγξτε την κατάσταση των φίλτρων. Εάν είναι βρώμικα, τα φίλτρα έχουν σχεδιαστεί για στεγνή λειτουργία

(χαρτί) και μη υφασμένα υφάσματα πρέπει να καθαρίζονται στεγνά μόνο με ρεύμα πεπιεσμένου αέρα με πίεση όχι μεγαλύτερη από 0,3 Μρα. Εάν οι ακαθαρσίες δεν μπορούν να αφαιρεθούν από το φίλτρο, αντικαταστήστε τις με νέες. Τα φίλτρα που έχουν σχεδιαστεί για υγρή λειτουργία (σφουγγάρι) μπορούν να καθαριστούν βυθίζοντάς τα σε χλιαρό νερό με την προσθήκη σαπουνιού. Μετά τον καθαρισμό, ξεπλύνετε με καθαρό νερό και απομακρύνετε την περίσσεια νερού. Μην σβήνετε. Αφήστε το να στεγνώσει εντελώς.

Ελέγξτε την κατάσταση των παρεμβυσμάτων, εάν παρατηρήσετε ζημιά, αντικαταστήστε τα παρεμβύσματα με καινούργια.

ΠΡΟΣΟΧΗ! Απαγορεύεται η εργασία με ηλεκτρική σκούπα χωρίς σωστά τοποθετημένο φίλτρο αέρα. Αυτό μπορεί να προκαλέσει ζημιά στην ηλεκτρική σκούπα καθώς και ηλεκτροπληξία.

Η βάση της ηλεκτρικής σκούπας έχει εξοπλιστεί με δυνατότητα τοποθέτησης τροχών. Στερεώστε τους μπροστινούς περιστρεφόμενους τροχούς εισάγοντας τους πείρους των τροχών στις οπές στη βάση της δεξαμενής (II). Οι πίσω τροχοί έχουν τοποθετηθεί στο εργοστάσιο.

Η πίσω λαβή πρέπει να σηκωθεί, θα διευκολύνει τη μετακίνηση της ηλεκτρικής σκούπας κατά τη διάρκεια της εργασίας. Η διπλωμένη λαβή διευκολύνει την αποθήκευση της ηλεκτρικής σκούπας.

Η ηλεκτρική σκούπα είναι εξοπλισμένη με δύο ξεχωριστές δεξαμενές. Η επάνω δεξαμενή έχει σχεδιαστεί μόνο για στεγνή λειτουργία και συνοδεύεται από τσάντα επαναχρησιμοποιήσιμη. Η κάτω δεξαμενή έχει σχεδιαστεί για να λειτουργεί τόσο υγρή όσο και στεγνή. Η κάτω δεξαμενή δεν μπορεί να τοποθετηθεί με σακούλα, αλλά το φίλτρο πρέπει να αντικατασταθεί ανάλογα με τον τύπο εργασίας που έχει επιλεγεί.

Το φίλτρο βρίσκεται στο μπροστινό μέρος του καλύμματος της δεξαμενής. Σύρετε το πλαίσιο με το φίλτρο στον οδηγό (III). Το φίλτρο από χαρτί έχει σχεδιαστεί για στεγνή λειτουργία. Το φίλτρο από σφουγγάρι έχει σχεδιαστεί για υγρή λειτουργία.

Μη χρησιμοποιείτε λάθος τύπο φίλτρου. Η χρήση στεγνού φίλτρου για υγρό φιλτράρισμα θα βλάψει το φίλτρο, το οποίο μπορεί να βλάψει την ηλεκτρική σκούπα. Η χρήση υγρού φίλτρου για στεγνό φιλτράρισμα δεν θα επιτύχει το κατάλληλο επίπεδο φιλτραρίσματος και μπορεί να προκαλέσει ζημιά στην ηλεκτρική σκούπα.

Το κάλυμμα της ηλεκτρικής σκούπας είναι εξοπλισμένο με πλωτήρα (IV) που διακόπτει την παροχή αέρα κάθε φορά που το κάτω δοχείο γεμίζει υπερβολικά. Πριν ξεκινήσετε την εργασία, βεβαιωθείτε ότι ο πλωτήρας και οι οδηγοί στους οποίους κινείται δεν έχουν υποστεί ζημιά, καθαρίστε και εξασφαλίστε την ελεύθερη κίνηση του πλωτήρα. Κάθε ενεργοποίηση του πλωτήρα σηματοδοτείται από μια πιο δυνατή λειτουργία του κινητήρα και μια μείωση της δύναμης αναρρόφησης.

Προσοχή! - Απαγορεύεται η χρήση της ηλεκτρικής σκούπας χωρίς λειτουργικό πλωτήρα. Η άνω δεξαμενή έχει ξεχωριστό κάλυμμα στο οποίο πρέπει να στερεωθεί η τσάντα. Το καπάκι μπορεί να ανοίξει πατώντας το κουμπί απελευθέρωσης μανδάλου (V). Σπρώξτε την είσοδο της σακούλας πάνω από το εσωτερικό μέρος του εξαρτήματος του εύκαμπτου σωλήνα (VI), έτσι ώστε το παρέμβυσμα γύρω από το άνοιγμα του σάκου να έρχεται σε πλήρη επαφή με το εξάρτημα του εύκαμπτου σωλήνα. Το κάτω άκρο της τσάντας είναι εφοδιασμένο με ένα κλείσιμο που επιτρέπει την εκκένωση της τσάντας. Πριν συνδέσετε τη σακούλα στο δοχείο, βεβαιωθείτε ότι η σακούλα είναι κλειστή (VII).

Συνδέστε το κάλυμμα στην επάνω άκρη της ηλεκτρικής σκούπας έτσι ώστε να είναι ευθυγραμμισμένο με ολόκληρη την περίμετρό του. Χρησιμοποιήστε τα μάνδαλα για να πιέσετε το καπάκι στη δεξαμενή. Σημειώστε ότι υπάρχουν σημειωμένες θέσεις στο κάλυμμα που επιτρέπουν την επίτευξη της σωστής στεγανότητας της σύνδεσης (VIII).

Συνδέστε έναν εύκαμπτο σωλήνα στο άνοιγμα εισόδου. Τοποθετήστε το σύνδεσμο του εύκαμπτου σωλήνα στην οπή έτσι ώστε οι εγκοπές σε αυτό να συναντούν τις γλωττίδες του ανοίγματος εισόδου και, στη συνέχεια, στρίψτε προς την κατεύθυνση του βέλους με την ένδειξη "ΚΛΕΙΣΙΜΟ". Βεβαιωθείτε ότι ο σωλήνας δεν βγαίνει από το άνοιγμα κατά τη λειτουργία.

Η είσοδος που δεν χρησιμοποιείται για εργασία πρέπει να κλείσει με το κάλυμμα που παρέχεται. Το κάλυμμα πρέπει να στερεωθεί με τον ίδιο τρόπο όπως το λάστιχο: εισαγωγή και περιστροφή (IX). Αφήνοντας ανοιχτή τη δεύτερη τρύπα θα μειώσει την απόδοση της ηλεκτρικής σκούπας και μπορεί να προκαλέσει ακούσια απορρόφηση αντικειμένων στη δεξαμενή σκούπας.

Συνδέστε τα δύο μέρη των σωλήνων μαζί εισάγοντας το στενότερο άκρο του σωλήνα στο ευρύτερο άκρο (X). Στη συνέχεια, συνδέστε το σωλήνα στο ελεύθερο άκρο του εύκαμπτου σωλήνα, εισάγοντας επίσης το στενότερο άκρο του εύκαμπτου σωλήνα στο ευρύτερο άκρο του σωλήνα (XI).

Με τον ίδιο τρόπο, συνδέστε το εξάρτημα με τη μορφή βούρτσας ή στενής βεντούζας (XII) στο ελεύθερο άκρο του σωλήνα.

Επιλέξτε το σωστό αξεσουάρ για τον τύπο εργασίας που επιλέγετε. Η βούρτσα έχει σχεδιαστεί για τον καθαρισμό μεγάλων και επίπεδων επιφανειών και η στενή σπάτουλα για μέρη που δεν μπορείτε να φτάσετε με το φαρδύ άκρο.

Για να αποσυναρμολογήσετε τον εύκαμπτο σωλήνα, γυρίστε τον σύνδεσμο του προς την κατεύθυνση του βέλους με την ένδειξη "OPEN" και, στη συνέχεια, σύρετε τον σύνδεσμο έξω από το άνοιγμα εισόδου. Η αποσυναρμολόγηση των σωλήνων προέκτασης και των ακραίων καπακιών πρέπει να γίνεται προς την αντίθετη κατεύθυνση της συναρμολόγησης.

Η ηλεκτρική σκούπα σας επιτρέπει επίσης να συνδέσετε τον εύκαμπτο σωλήνα στην πρίζα, ώστε να μπορεί να χρησιμοποιηθεί ως φυσητήρας. Ο εύκαμπτος σωλήνας συνδέεται με παρόμοιο τρόπο με το άνοιγμα εισόδου: τοποθετήστε και γυρίστε το για να κλειδώσει. Σε αυτή την περίπτωση, μία από τις εισόδους πρέπει να είναι συνδεδεμένη.

Το κάλυμμα της ηλεκτρικής σκούπας είναι εξοπλισμένο με λαβές που επιτρέπουν την προσωρινή στερέωση των εξαρτημάτων κατά τη λειτουργία ή την αποθήκευση της ηλεκτρικής σκούπας. Στις θήκες μπορούν να τοποθετηθούν σωλήνες προέκτασης και ακροφύσια αναρρόφησης.

Εργασία με ηλεκτρική σκούπα

ΠΡΟΣΟΧΗ! - Απαγορεύεται η χρήση ηλεκτρικής σκούπας με καυτή τέφρα. Η θερμοκρασία των απορριμμάτων που απορροφώνται από την ηλεκτρική σκούπα δεν πρέπει να υπερβαίνει τους 40 βαθμούς Κελσίου.

Βεβαιωθείτε ότι όλα τα προπαρασκευαστικά βήματα έχουν πραγματοποιηθεί σωστά.

Βεβαιωθείτε ότι ο διακόπτης της ηλεκτρικής σκούπας βρίσκεται στη θέση απενεργοποίησης "0".

Τοποθετήστε το βύσμα του καλωδίου τροφοδοσίας σε πρίζα και, στη συνέχεια, αλλάξτε το διακόπτη στη θέση ενεργοποίησης "I" [XIII]. Η ηλεκτρική σκούπα είναι εξοπλισμένη με ένα κουμπί που σας επιτρέπει να ρυθμίσετε το βύθισμα της ηλεκτρικής σκούπας (XIV).

Συνιστάται να ορίσετε τη χαμηλότερη απαιτούμενη ώθηση για μια δεδομένη εργασία.

Στρέφοντας το κουμπί προς το σύμβολο "MAX" αυξάνεται η έλξη της ηλεκτρικής σκούπας, γυρίζοντας το κουμπί προς το σύμβολο "MIN" μειώνεται το τράβηγμα της ηλεκτρικής σκούπας.

Για να σταματήσετε τη λειτουργία της ηλεκτρικής σκούπας, ρυθμίστε το διακόπτη στη θέση: απενεργοποίηση "0".

Η βούρτσα είναι εξοπλισμένη με μοχλό εκτόξευσης τρίχας. Τα τρίχες πρέπει να αφαιρούνται όταν καθαρίζετε λείες, σκληρές επιφάνειες. Συνιστάται να καθαρίζετε χαλιά και χαλιά πίσω από τις κρυμμένες τρίχες.

Μετά το τέλος της εργασίας, απενεργοποιήστε την ηλεκτρική σκούπα με το διακόπτη και, στη συνέχεια, αποσυνδέστε το φις του καλωδίου τροφοδοσίας από την πρίζα. Προχωρήστε στη συντήρηση της ηλεκτρικής σκούπας.

Εάν παρατηρήσετε πτώση στην απόδοση κατά τη διάρκεια ξηρού τρεξίματος με το πάνω δοχείο, το φίλτρο μπορεί να είναι φραγμένο. Μπορείτε να προσπαθήσετε να καθαρίσετε το φίλτρο χρησιμοποιώντας τη λειτουργία αντίστροφης ώσης (XV). Επαναλάβετε τη διαδικασία αρκετές φορές. Εάν εξακολουθείτε να παρατηρείτε πτώση στην απόδοση, σταματήστε την εργασία, αποσυνδέστε το φις του καλωδίου τροφοδοσίας από την πρίζα και καθαρίστε το φίλτρο με το χέρι ή αντικαταστήστε το με ένα νέο.

Αδειάζοντας τη δεξαμενή της ηλεκτρικής σκούπας

Μετά το τέλος της ξηρής εργασίας, αφαιρέστε το κάλυμμα της ηλεκτρικής σκούπας και ελέγξτε το επίπεδο πλήρωσης της δεξαμενής. Λόγω της χωρητικότητας της δεξαμενής, συνιστάται να την αδειάζετε μετά από κάθε χρήση. Θα είναι ευκολότερο από το άδειασμα μιας γεμάτης δεξαμενής. Αφού τελειώσετε την υγρή εργασία, αφαιρέστε το κάλυμμα της ηλεκτρικής σκούπας. Οι ακαθαρσίες που απομένουν στη δεξαμενή μπορούν να αφαιρεθούν με κλίση της δεξαμενής. Αφού αδειάσετε, καθαρίστε τη δεξαμενή με πίδακα νερού και στη συνέχεια στεγνώστε την καλά.

Ενσωματωμένη πρίζα τροφοδοσίας

Η ηλεκτρική σκούπα διαθέτει ενσωματωμένη πρίζα, η οποία χρησιμοποιείται για την τροφοδοσία ηλεκτρικών εργαλείων που ανήκουν στην 1η και 2η κατηγορία ηλεκτρικής μόνωσης. Αυτό επιτρέπει την ευκολότερη χρήση της ηλεκτρικής σκούπας ως σύστημα εξαγωγής σκόνης που δημιουργείται κατά τη λειτουργία. Η τάση στην πρίζα εμφανίζεται όταν το φις τροφοδοσίας της ηλεκτρικής σκούπας είναι συνδεδεμένο στην πρίζα. Επομένως, πριν συνδέσετε την ηλεκτρική σκούπα στην πρίζα και το ηλεκτρικό εργαλείο στην πρίζα της ηλεκτρικής σκούπας, βεβαιωθείτε ότι οι διακόπτες και των δύο συσκευών βρίσκονται στη θέση απενεργοποίησης.

Αφού συνδέσετε την ηλεκτρική σκούπα στην έξοδο σκόνης του ηλεκτρικού εργαλείου (για αυτό μπορεί να χρειαστείτε έναν κατάλληλο προσαρμογέα, ο οποίος δεν περιλαμβάνεται στα αξεσουάρ της ηλεκτρικής σκούπας) και το βύσμα του ηλεκτρικού εργαλείου στην πρίζα της ηλεκτρικής σκούπας, μπορείτε να ξεκινήσετε την ηλεκτρική σκούπα καθαρίζοντας το διακόπτη στη θέση "I", η ηλεκτρική σκούπα θα αρχίσει να λειτουργεί ανεξάρτητα από τα ηλεκτρικά εργαλεία εργασίας και θα συνεχίσει να λειτουργεί μέχρι ο διακόπτης να γυρίσει στη θέση "0".

Η αυτόματη λειτουργία είναι η συνιστώμενη λειτουργία. Για να το κάνετε αυτό, γυρίστε το διακόπτη στη θέση "II" αφού συνδέσετε το καλώδιο επέκτασης στην έξοδο εξαγωγής σκόνης του ηλεκτρικού εργαλείου και τα βύσματα του ηλεκτρικού εργαλείου στην πρίζα της ηλεκτρικής σκούπας. Η ηλεκτρική σκούπα θα ανάψει αυτόματα μετά από λίγο χρόνο μετά την εκκίνηση του ηλεκτρικού εργαλείου και θα απενεργοποιηθεί αυτόματα επίσης μετά από λίγο μετά την απενεργοποίηση του ηλεκτρικού εργαλείου

Ανεξάρτητα από τον επιλεγμένο τρόπο λειτουργίας, μετά το τέλος της εργασίας, απενεργοποιήστε την ηλεκτρική σκούπα αλλάζοντας το διακόπτη στη θέση "0", στη συνέχεια αποσυνδέστε το βύσμα της ηλεκτρικής σκούπας από την πρίζα, αποσυνδέστε το βύσμα του ηλεκτρικού εργαλείου από την πρίζα της ηλεκτρικής σκούπας και ξεκινήστε τη συντήρηση Ε Συντήρηση της ηλεκτρικής σκούπας

Προσοχή! - Πριν ξεκινήσετε οποιαδήποτε εργασία συντήρησης, βεβαιωθείτε ότι το φις του καλωδίου τροφοδοσίας έχει αποσυνδεθεί από την πρίζα.

Μετά από κάθε χρήση της ηλεκτρικής σκούπας, ελέγξτε τη δεξαμενή, τη φλάντζα του καλύμματος και τα φίλτρα αέρα όπως περιγράφεται στην ενότητα "Προετοιμασία για τη λειτουργία".

Καθαρίστε το εξωτερικό της ηλεκτρικής σκούπας με ένα ρεύμα πεπιεσμένου αέρα σε πίεση όχι μεγαλύτερη από 0,3 MPa. Ιδιαίτερη προσοχή πρέπει να δοθεί στη διαφάνεια των ανοιγμάτων εξαερισμού, τόσο στην είσοδο όσο και στην έξοδο. Εάν είναι απαραίτητο, καθαρίστε με ρεύμα πεπιεσμένου αέρα σε πίεση όχι μεγαλύτερη από 0,3 MPa. Μη χρησιμοποιείτε αιχμηρά μεταλλικά αντικείμενα για να καθαρίσετε τους αεραγωγούς. Μην βυθίζετε την ηλεκτρική σκούπα σε νερό για να την καθαρίσετε. Ο εύκαμπτος σωλήνας της ηλεκτρικής σκούπας πρέπει να ελέγχεται για ζημιά μετά και πριν από κάθε χρήση. Απαγορεύεται η χρήση ελαττωματικού σωλήνα. Σε περίπτωση αναρρόφησης νερού ή υγρών ακαθαρσιών, καθαρίστε το εσωτερικό της ηλεκτρικής σκούπας, τον εύκαμπτο σωλήνα, τους σωλήνες προέκτασης και τα ακροφύσια αμέσως μετά το τέλος της εργασίας. Η αποξηραμένη βρωμιά μπορεί να προκαλέσει ανεπανόρθωτη βλάβη στην ηλεκτρική σκούπα ή στα εξαρτήματά της. Το εσωτερικό του σωλήνα και των σωλήνων προέκτασης πρέπει να καθαρίζονται με πίδακα νερού, να αποσυνδέονται από την ηλεκτρική σκούπα και στη συνέχεια να αφήνονται να στεγνώσουν εντελώς. Αφαιρέστε τη μεγαλύτερη βρωμιά από το περίβλημα με ένα μαλακό πανί.