

KRAFT&DELE

PROFESSIONAL

KD-447



Πλυστικό Νερού Υψηλής Πίεσης 200 Bar 2000
W

Περιεχόμενα

Σημαντικές συμβουλές ασφαλείας, προφυλάξεις
Γενικές προφυλάξεις
Προειδοποίηση, σωστή χρήση πλυντηρίου πίεσης
Οδηγίες Εγκατάστασης
Εγχειρίδιο χρήστη
Καθαρισμός και αποθήκευση
Συμβουλές καθαρισμού
Τεχνικά δεδομένα
Συμβουλές αντιμετώπισης προβλημάτων
Σημαντικές Συμβουλές Ασφάλειας

Ποτέ μην στρέψετε το ακροφύσιο του πλυντηρίου πίεσης σε ανθρώπους ή ζώα
Ποτέ μην πίνετε αλκοόλ ή ναρκωτικά ενώ το χρησιμοποιείτε
εξοπλισμός υψηλής πίεσης.
Μην χρησιμοποιείτε ποτέ το πλυντήριο ενώ στέκεστε στο νερό.
Μην αγγίζετε ποτέ το φινι ρεύματος με βρεγμένα χέρια
Μην αφήνετε ποτέ τα ηλεκτρικά καλώδια να βρίσκονται στο νερό.
Ποτέ μην λειτουργείτε το πλυντήριο με κλειστή τη βρύση νερού
Μην χρησιμοποιείτε ποτέ ζεστό νερό σε αυτό το πλυντήριο πίεσης.

ΣΗΜΑΝΤΙΚΟΙ ΚΑΝΟΝΕΣ ΑΣΦΑΛΕΙΑΣ

ΠΡΟΕΙΔΟΠΟΙΗΣΗ: Ακολουθείτε πάντα τους βασικούς κανόνες όταν χρησιμοποιείτε αυτό το προϊόν

προφυλάξεις, συμπεριλαμβανομένων:

1. Διαβάστε όλες τις οδηγίες πριν χρησιμοποιήσετε το προϊόν. Κρατήστε όλες τις οδηγίες ασφαλείας.
2. Μη χρησιμοποιείτε το πλυντήριο όταν είστε κουρασμένοι ή υπό την επήρεια αλκοόλ ή φαρμάκων
3. Κίνδυνος ένεσης ή τραυματισμού - μην κατευθύνετε την εκτόξευση νερού υψηλής πίεσης ανθρώπους ή ζώα.
4. Μην επιτρέπετε στα παιδιά να χρησιμοποιούν το καθαριστικό υψηλής πίεσης.
5. Η στενή επίβλεψη είναι απαραίτητη όταν χρησιμοποιείται το πλυντήριο πίεσης για τη μείωση του κινδύνου τραυματισμού κοντά σε παιδιά.
6. Μάθετε πώς να απενεργοποιείτε αμέσως τη συσκευή για να εκτονώσετε την πίεση. Βρες πως χειριστείτε ένα πλυντήριο υψηλής πίεσης.
7. Να είστε προσεκτικοί - να θυμάστε πάντα πού κατευθύνετε το ακροφύσιο υψηλής πίεσης.
8. Διατηρήστε τον χώρο εργασίας με τη συσκευή καθαρό και βεβαιωθείτε ότι κανείς δεν δουλεύει με το πλυντήριο εκτός από τον χειριστή δεν βρίσκεται στην περιοχή εργασίας της συσκευής.
9. Διατηρείτε πάντα την ισορροπία και τη σωστή σταθερή θέση - μην γέρνετε προς τα έξω και μην στέκεστε ασταθές έδαφος.
10. Ο χώρος εργασίας θα πρέπει να είναι εξοπλισμένος με κατάλληλη αποχέτευση για να μειωθεί η πιθανότητα πτώση λόγω ολισθηρών επιφανειών.
11. Ακολουθήστε τις οδηγίες συντήρησης που παρέχονται στο εγχειρίδιο.
12. Για να μειώσετε τον κίνδυνο ηλεκτροπληξίας, κρατήστε όλες τις συνδέσεις στεγνές.

Μην αγγίζετε το βύσμα με βρεγμένα χέρια.

ΓΕΝΙΚΟΙ ΚΑΝΟΝΕΣ ΑΣΦΑΛΕΙΑΣ

1. Η συσκευή προορίζεται μόνο για οικιακή χρήση.
 2. Ο εύκαμπτος σωλήνας υψηλής πίεσης μπορεί να διαρρεύσει λόγω φθοράς, κάμψης κ.λπ. Όχι χρησιμοποιήστε έναν κατεστραμμένο σωλήνα υψηλής πίεσης.
 3. Μη χρησιμοποιείτε το πλυντήριο πίεσης σε χώρους κοντά σε εύφλεκτα υλικά, εύφλεκτους αναθυμιάσεις ή σκόνη.
 4. Ορισμένα χημικά ή απορρυπαντικά μπορεί να είναι επικίνδυνα εάν εισπνευστούν ή χρησιμοποιηθούν κατάποση, προκαλώντας σοβαρό τραυματισμό. Χρησιμοποιήστε αναπνευστική συσκευή ή αναπνευστική συσκευή όταν υπάρχει κίνδυνος εισπνοής των ατμών. Διαβάστε όλες τις οδηγίες για τη μάσκα αναπνευστήρα για να διασφαλιστεί ότι η μάσκα θα παρέχει την απαραίτητη προστασία από την εισπνοή επιβλαβών ουσιών αναθυμιάσεις.
 5. Πριν ξεκινήσετε την εργασία με τη συσκευή, ελέγξτε επίσης όλα τα στοιχεία της συσκευής βεβαιωθείτε ότι το νερό στη συσκευή δεν έχει παγώσει. Μην αποθηκεύετε τη συσκευή σε θερμοκρασίες κάτω από 0°C.
 6. Μην κάνετε καμία τροποποίηση στη συσκευή. Συσκευή με κατεστραμμένο ή εξαρτήματα που λείπουν ή χωρίς το προστατευτικό περίβλημα ή κάλυμμα ΔΕΝ ΠΡΕΠΕΙ ΠΟΤΕ να χρησιμοποιείται.
 7. Διατηρήστε την πίεση στον εύκαμπτο σωλήνα υψηλής πίεσης που είναι συνδεδεμένος στη ροδέλα πιστόλι πίεσης και πιστόλι πίεσης. Η αποσύνδεση του σωλήνα υπό πίεση μπορεί προκαλέσει σοβαρό τραυματισμό.
 8. Μην αφήνετε το πλυντήριο πίεσης χωρίς επίβλεψη ενώ λειτουργεί.
 9. Κρατήστε το ακροφύσιο υψηλής πίεσης μακριά από τα ηλεκτρικά καλώδια για να μην πιάσει θανατηφόρο ηλεκτροπληξία.
- ΣΥΝΤΗΡΗΣΗ ΣΥΣΚΕΥΗΣ ΜΕ ΔΙΠΛΗ ΜΟΝΩΣΗ**
- Σε ένα προϊόν με διπλή μόνωση, υπάρχουν δύο συστήματα μόνωσης αντί για γείωση. Γείωση αρ απαιτείται για συσκευές διπλής μόνωσης. Επίσης, μην εγκαταστήσετε κανένα πρόσθετα στοιχεία γείωσης. Απαιτείται η συντήρηση ενός προϊόντος με διπλή μόνωση ειδική φροντίδα και γνώση αυτού του τύπου εξοπλισμού και θα πρέπει να εκτελούνται μόνο από εξειδικευμένο προσωπικό σέρβις. Ανταλλακτικά για προϊόν διπλής μόνωσης πρέπει να είναι πανομοιότυπα με τα γνήσια μέρη. Ένα προϊόν με διπλή μόνωση επισημαίνεται με λέξεις "ΔΙΠΛΗ ΜΟΝΩΣΗ" ή "ΔΙΠΛΗ ΜΟΝΩΣΗ". Μπορεί επίσης να βρεθεί στη συσκευή εμφανίζεται αυτό το σύμβολο.

ΧΡΗΣΗ ΚΑΡΔΙΩΝ ΕΠΕΚΤΑΣΗ

Η χρήση καλωδίου επέκτασης με αυτό το προϊόν ΔΕΝ συνιστάται. Εάν πρέπει να χρησιμοποιήσετε προέκταση, χρησιμοποιήστε το μόνο καλώδια επέκτασης που προορίζονται για εξωτερική χρήση. Αυτά τα καλώδια επέκτασης φέρουν σήμανση με την ένδειξη "ΑΠΟΔΕΚΤΟ ΓΙΑ ΧΡΗΣΗ ΜΕ ΕΞΩΤΕΡΙΚΕΣ ΣΥΣΚΕΥΕΣ, ΦΥΛΑΞΤΕ ΣΤΟ ΜΕΣΑ ΟΤΑΝ ΔΕΝ ΧΡΗΣΙΜΟΠΟΙΕΙΤΑΙ. χρησιμοποιείτε μόνο

καλώδια επέκτασης με ονομαστική ισχύ όχι μικρότερη από την τιμή που αναγράφεται στην πινακίδα τεχνικών χαρακτηριστικών

προϊόν. Ελέγξτε το καλώδιο προέκτασης πριν από τη χρήση. ΜΗ ΧΡΗΣΙΜΟΠΟΙΕΙΤΕ ΧΑΛΑΜΜΕΝΑ ΚΑΛΩΔΙΑ ΠΡΟΕΚΤΑΣΗΣ!

Μην τραβάτε το καλώδιο ρεύματος για να το αποσυνδέσετε από την πρίζα. Αποσυνδέετε πάντα τη συσκευή πιάνοντάς την

και τραβήξτε την πρίζα. Κρατήστε το καλώδιο μακριά από πηγές θερμότητας και αιχμηρές άκρες. Να αποσυνδέετε πάντα

καλώδιο επέκτασης από την πρίζα πριν αποσυνδέσετε το προϊόν από το καλώδιο προέκτασης.

ΠΡΟΕΙΔΟΠΟΙΗΣΗ - Για να μειώσετε τον κίνδυνο ηλεκτροπληξίας, αποσυνδέστε όλες τις συνδέσεις

πρέπει να είναι στεγνό. Μην αγγίζετε το βύσμα με βρεγμένα χέρια.

- Μην χρησιμοποιείτε τη συσκευή εάν το καλώδιο τροφοδοσίας ή σημαντικά μέρη της συσκευής έχουν υποστεί ζημιά, π.χ.

συσκευές ασφαλείας, εύκαμπτοι σωλήνες υψηλής πίεσης, πιστόλι σκανδάλης.

- Εάν χρησιμοποιείται καλώδιο επέκτασης, το φικ και η πρίζα πρέπει να είναι στεγανά.

ΠΡΟΕΙΔΟΠΟΙΗΣΗ:

Τα λανθασμένα καλώδια επέκτασης μπορεί να είναι επικίνδυνα.

- Αφαιρέστε το φικ από την πρίζα κατά τον καθαρισμό ή τη συντήρηση, καθώς και κατά την αντικατάσταση εξαρτημάτων ή κάντε προσαρμογές στη συσκευή.

ΣΩΣΤΗ ΧΡΗΣΗ ΤΟΥ ΠΛΥΝΤΗΡΙΟΥ ΥΨΗΛΗΣ ΠΙΕΣΗΣ

Η συσκευή προορίζεται για χρήση μόνο με κρύο νερό. Μην χρησιμοποιείτε ζεστό νερό σε αυτή τη συσκευή.

1. Χρησιμοποιήστε το πλυντήριο πίεσης σε πίεση όχι μεγαλύτερη από την πίεση που αναγράφεται στη συσκευή.

Ποτέ μην λειτουργείτε τη συσκευή χωρίς νερό. Η εκκίνηση της συσκευής χωρίς παροχή νερού θα προκαλέσει μη αναστρέψιμη βλάβη.

2. Βεβαιωθείτε ότι το νερό που χρησιμοποιείται για τον καθαρισμό υπό πίεση δεν είναι βρώμικο, χωρίς άμμο ή οποιαδήποτε διαβρωτικά χημικά προϊόντα.

3. ΣΗΜΕΙΩΣΗ - Ένα πλυντήριο πίεσης μπορεί να χρησιμοποιηθεί για πολλές εφαρμογές, συμπεριλαμβανομένου του πλυσίματος αυτοκίνητα, βάρκες, αίθρια, αφαίρεση βρωμιάς και σκουπιδιών. Ροή νερού κάτω από υψηλή

Η πίεση μπορεί να καταστρέψει την επιφάνεια εργασίας εάν η συσκευή δεν χρησιμοποιηθεί σωστά

τρόπος!. Ανατρέξτε στο εγχειρίδιο της συσκευής για λεπτομέρειες

πληροφορίες. Να ελέγχετε πάντα τη λειτουργία της συσκευής σε εξωτερικούς χώρους πριν την εκκίνηση

σωστή δουλειά.

4. Μην μετακινείτε ποτέ το μηχάνημα από τον εύκαμπτο σωλήνα υψηλής τάσης. Πρέπει να χρησιμοποιηθεί τη λαβή στη συσκευή για το σκοπό αυτό.

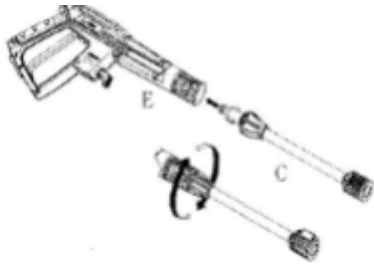
5. Κρατάτε πάντα τον εύκαμπτο σωλήνα υψηλής πίεσης και με τα δύο χέρια. Κρατήστε το ένα χέρι στη λαβή του όπλου κρατήστε τη λαβή με το άλλο σας χέρι.

6. Κατά τη διανομή του καθαριστικού, το καθαριστικό ψεκάζεται σε χαμηλότερη πίεση.

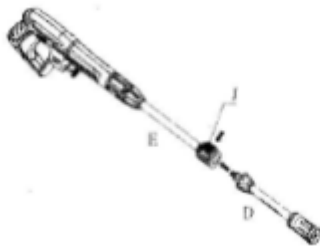
Αφού χρησιμοποιήσετε το απορρυπαντικό, ξεπλύνετε το απορρυπαντικό χρησιμοποιώντας το κατάλληλο ακροφύσιο.

Βήμα 1

A. Εισαγάγετε τη ράβδο επέκτασης πιστολιού (C) στο πιστόλι (E). Σπρώξτε και στρίψτε τη ράβδο προέκτασης (Γ) στο πιστόλι (E) μέχρι να ασφαλίσει στη θέση του. Μετά το σωστό εξαρτήματα είναι συνδεδεμένα, τα δύο εξαρτήματα δεν μπορούν να διαχωριστούν τραβώντας το πιστόλι (E). Εισαγάγετε το ακροφύσιο στο απορρυπαντικό με τον ίδιο τρόπο, ανάλογα με το ποιο ακροφύσιο είναι κατάλληλο για αυτό που καθαρίζεται επιφάνεια. Μόνο ένα ακροφύσιο μπορεί να εισαχθεί στο πιστόλι. Για να διασφαλιστεί η σωστή λειτουργία συσκευή, συναρμολογήστε ξανά όλα τα εξαρτήματα του πιστολιού πλύσης υψηλής πίεσης.



B. Τοποθετήστε το ρυθμιζόμενο άκρο (D) στο πιστόλι (E). Λόγω του γεγονότος ότι η συσκευή είναι εξοπλισμένη με ταχυσύνδεσμος, απλά σπρώξτε το ακροφύσιο μέσα στο πιστόλι (E) μέχρι να ασφαλίσει στη θέση του το σωστό μέρος. Μόλις τα τεμάχια συνδεθούν σωστά, τα δύο κομμάτια δεν μπορούν να διαχωριστούν τραβώντας το όπλο (E). Τοποθετήστε το ακροφύσιο TURBO ακολουθώντας την ίδια διαδικασία ανάλογα με το ποιο ακροφύσιο είναι κατάλληλο για την επιφάνεια που πρόκειται να καθαριστεί. Μπορείτε να πάτε στο όπλο εισάγετε μόνο ένα ακροφύσιο. Όλα πρέπει να συναρμολογηθούν για να διασφαλιστεί η σωστή λειτουργία της συσκευής εξαρτήματα πιστολιού πλύσης υψηλής πίεσης.



Βήμα 2

Βιδώστε τη λαβή στο σώμα του πλυντηρίου υψηλής πίεσης. Οι βίδες περιλαμβάνονται στη συσκευή.

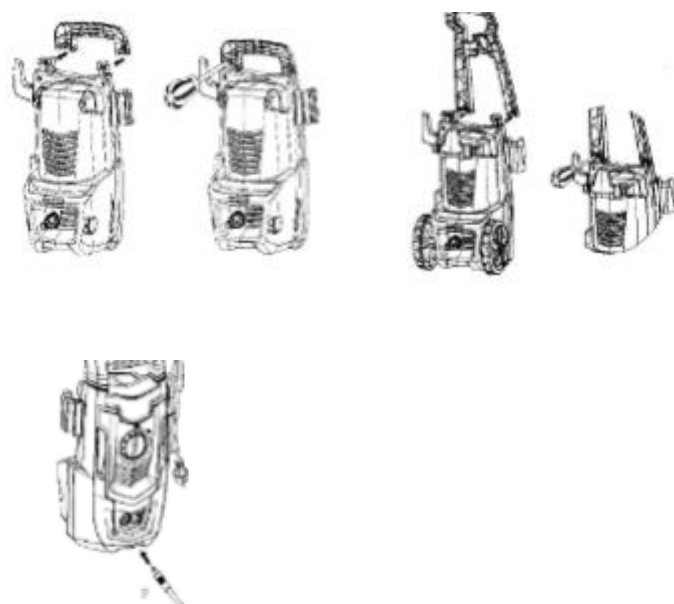
Αναζητήστε τα όταν παραλάβετε τη συσκευή.

Βήμα 3

Συνδέστε τον εύκαμπτο σωλήνα υψηλής πίεσης (F) στην έξοδο νερού του πλυντηρίου υψηλής πίεσης. Σιγουρέψου ότι ο εύκαμπτος σωλήνας είναι σωστά συνδεδεμένος για την αποφυγή διαρροών. Μετά το σωστό

Τα στοιχεία είναι συνδεδεμένα, δεν μπορείτε να διαχωρίσετε τα δύο στοιχεία τραβώντας ένα από αυτά. Τύπος

"κουμπώστε" σύμφωνα με την κατεύθυνση του βέλους και, στη συνέχεια, τραβήξτε έξω τον εύκαμπτο σωλήνα υψηλής πίεσης.



Βήμα 4

Συνδέστε τον εύκαμπτο σωλήνα υψηλής πίεσης (F) στο πιστόλι (E). Βεβαιωθείτε ότι ο εύκαμπτος σωλήνας είναι στη σωστή θέση στερεώνεται για την αποφυγή διαρροής. Αφού συνδεθούν σωστά τα κομμάτια, όχι μπορείτε να χωρίσετε και τα δύο κομμάτια τραβώντας ένα από αυτά. Πατήστε το "Κουμπί" σύμφωνα με την κατεύθυνση βέλη και, στη συνέχεια, τραβήξτε έξω τον εύκαμπτο σωλήνα υψηλής πίεσης.

Βήμα 5

Εισαγάγετε το ακροφύσιο ψεκασμού απορρυπαντικού (J) στο πιστόλι (E). Σπρώξτε και στρίψτε το ακροφύσιο ψεκασμού

(J) δεξιόστροφα στο πιστόλι (E) μέχρι να ασφαλίσει στη θέση του. Μετά

Εάν τα στοιχεία έχουν συνδεθεί σωστά, δεν μπορείτε να διαχωρίσετε τα δύο στοιχεία τραβώντας ένα από αυτά.

Βήμα 6

Συνδέστε το σύνδεσμο του εύκαμπτου σωλήνα στο πλυντήριο υψηλής πίεσης. Πριν εγκαταστήσετε το εξάρτημα, πρέπει να αφαιρεθεί

πλαστικό καπάκι που εισάγεται πάνω από τον αρσενικό σύνδεσμο στο πλυντήριο πίεσης.

Το πλαστικό

το καπάκι μπορεί να πεταχτεί μετά την αποσυναρμολόγηση. Αφού εγκαταστήσετε και τα δύο εξαρτήματα, συνδέστε σωλήνας κήπου με βίδα σύνδεσης σε πλυντήριο υψηλής πίεσης. Συνδέστε τον εύκαμπτο σωλήνα κήπου στην παροχή νερού.

ΛΕΙΤΟΥΡΓΙΑ ΤΗΣ ΣΥΣΚΕΥΗΣ

Η συσκευή προορίζεται για χρήση μόνο με κρύο νερό. Μην χρησιμοποιείτε ζεστό νερό σε αυτό συσκευή.

Ξεκίνα

Αφού συνδέσετε το πλυντήριο υψηλής πίεσης στην παροχή κρύου νερού, προχωρήστε ως εξής τον παρακάτω τρόπο:

- Βεβαιωθείτε ότι ο διακόπτης λειτουργίας είναι στη θέση OFF.
- Συνδέστε τον εύκαμπτο σωλήνα κήπου στο εξάρτημα εισαγωγής.
- Εισαγάγετε το ρυθμιζόμενο ακροφύσιο ψεκασμού στο πιστόλι σύμφωνα με το βήμα συναρμολόγησης #1
- Στερεώστε τη λαβή στο σώμα του μηχανήματος σύμφωνα με το βήμα συναρμολόγησης 2.
- Συνδέστε τον εύκαμπτο σωλήνα υψηλής πίεσης στο εξάρτημα εξόδου υψηλής πίεσης σύμφωνα με το βήμα συναρμολόγησης αρ. 3
- Συνδέστε τον εύκαμπτο σωλήνα υψηλής πίεσης στο πιστόλι σύμφωνα με το βήμα συναρμολόγησης αρ. 4.
- Συνδέστε το ακροφύσιο ψεκασμού απορρυπαντικού στο πιστόλι σύμφωνα με το βήμα συναρμολόγησης 5.

Ανοίξτε πλήρως τη βαλβίδα παροχής νερού.

- Πριν ανάψετε το μηχανήμα, τραβήξτε τη σκανδάλη του πιστολιού για να εξαερωθεί ολόκληρο το σύστημα της αντλίας και του σωλήνα.
- Ξεκινήστε το πλυστικό πίεσης στρέφοντας το διακόπτη λειτουργίας στη θέση ON και τραβήξτε τη σκανδάλη.

ΥΠΕΝΘΥΜΙΣΗ: Ο κινητήρας δεν λειτουργεί συνεχώς, μόνο όταν πατηθεί η σκανδάλη.

ΠΡΟΕΙΔΟΠΟΙΗΣΗ - ΚΙΝΔΥΝΟΣ ΤΡΑΥΜΑΤΙΣΜΟΥ! Η συσκευή θα αρχίσει να ψεκάζει όταν πατηθεί η σκανδάλη. Μετά

η συσκευή και ο εύκαμπτος σωλήνας εξακολουθούν να βρίσκονται υπό υψηλή πίεση μετά την απενεργοποίηση της συσκευής. Στρέψτε το όπλο

ασφαλής κατεύθυνση και ανακούφιση από την πίεση. ΠΟΤΕ ΜΗΝ στοχεύετε τον πίδακα νερού σε ψηλό σημείο

πίεση σε ανθρώπους ή ζώα.

Αυτόματη ενεργοποίηση/απενεργοποίηση

Το πλυντήριο πίεσης είναι εξοπλισμένο με αυτόματο διακόπτη on/off. Το πλυντήριο πίεσης λειτουργεί

μόνο όταν ο διακόπτης λειτουργίας είναι στη θέση ON και η σκανδάλη του πιστολιού είναι τραβηγμένη. Μετά

απελευθερώνοντας τη σκανδάλη για να σταματήσει ο ψεκασμός νερού από το πιστόλι, ο κινητήρας του πλυντηρίου θα σβήσει

αυτομάτως. Απλώς πατήστε ξανά τη σκανδάλη για να συνεχιστεί η λειτουργία του πλυντηρίου.

Για να σταματήσετε να χρησιμοποιείτε τη ροδέλα, αφήστε τη σκανδάλη και γυρίστε το διακόπτη στη θέση OFF. Συσκευή

απενεργοποιήστε εντελώς όταν δεν το χρησιμοποιείτε.

Εξαερισμός όπλου

Είναι πολύ σημαντικό να εξαερώσετε το πιστόλι πριν χρησιμοποιήσετε την ηλεκτρική σκούπα. Δείτε «Συμβουλές Για εγκατάσταση». Για να εξαερώσετε το πιστόλι, απλώς συνδέστε έναν εύκαμπτο σωλήνα κήπου στη ροδέλα σωλήνα υψηλής πίεσης και τραβήξτε τη σκανδάλη ΠΡΙΝ ανάψετε το ρεύμα. Αυτό θα επιτρέψει την εξαέρωση φίδι. Κρατήστε πατημένη τη σκανδάλη για περίπου ένα λεπτό για να αφαιρέσετε όλη την πίεση από τη βαλβίδα συσκευές. Κατά τη διάρκεια αυτής της διαδικασίας θα εκκενωθεί νερό από το πιστόλι σε χαμηλή πίεση. Περισσότερο Ανατρέξτε στην ενότητα με τίτλο "Χειρισμός της συσκευής" για πληροφορίες σχετικά με την αιμορραγία του αέρα.

Κλειδαριά ασφαλείας όπλου
Το πλυντήριο πίεσης είναι εξοπλισμένο με κλειδαριά ασφαλείας σκανδάλης πιστολιού. Όταν το πλυντήριο δεν είναι χρησιμοποιείται, ο ρόλος της κλειδαριάς είναι να αποτρέπει την τυχαία εκκίνηση της συσκευής.

Ρυθμιζόμενο ακροφύσιο ψεκασμού
Το ρυθμιζόμενο ακροφύσιο σας επιτρέπει να χρησιμοποιείτε μια ποικιλία μοτίβων ψεκασμού από τον πλήρη ατμοποιητή με ανεμιστήρα (διάγραμμα 1) για άμεσο ψεκασμό (διάγραμμα 2). Ενώ χρησιμοποιώντας ένα πλυντήριο για να καθαρίσετε ξύλα, καταστρώματα, παρακαμπτήρια, σχήματα κ.λπ., ξεκινήστε πάντα χρησιμοποιήστε έναν ψεκαστήρα και ξεκινήστε τον ψεκασμό από απόσταση τουλάχιστον 36 ιντσών για να το αποφύγετε ζημιά στην επιφάνεια του υλικού προς καθαρισμό Ξεκινάτε πάντα με ψεκασμό στην περιοχή απαλλαγμένο από ανθρώπους και αντικείμενα.

- Προειδοποίηση: Ο πίδακας νερού υψηλής πίεσης είναι επικίνδυνος εάν όχι χρησιμοποιείται σωστά. Η ροή δεν μπορεί να κατευθυνθεί προς ανθρώπους, συσκευές ενεργοποιείται και η ίδια η συσκευή.
- Μην κατευθύνετε τον πίδακα νερού προς τον εαυτό σας ή προς άλλα άτομα για να τον καθαρίσετε ρούχα ή παπούτσια.

Ακροφύσιο ψεκασμού απορρυπαντικού
Το ακροφύσιο ψεκασμού απορρυπαντικού μπορεί να χρησιμοποιηθεί για πολλές μορφές υγρών απορρυπαντικών ψεκασμού στην επιφάνεια εργασίας του τεμαχίου εργασίας. Γεμίστε το δοχείο μόνο με απορρυπαντικό.

Μην ρίχνετε νερό σε αυτό το δοχείο. Το πλυντήριο υψηλής πίεσης θα αναμιχθεί αυτόματα απορρυπαντικό με νερό. Αφού δουλέψετε με το απορρυπαντικό, βάλτε σε τάξη το ρυθμιζόμενο ακροφύσιο πλένοντας το απορρυπαντικό με νερό υψηλής πίεσης.

ΧΡΗΣΗ ΑΠΟΡΡΥΠΑΝΤΙΚΩΝ
Ένα πλυντήριο υψηλής πίεσης ψεκάζει απορρυπαντικό σε χαμηλή πίεση. Για το πλύσιμο πρέπει να χρησιμοποιείται απορρυπαντικό ρυθμιζόμενο ακροφύσιο.

Τα βιοδιασπώμενα απορρυπαντικά έχουν παρασκευαστεί ειδικά για την προστασία του περιβάλλοντος και των πλυντηρίων πίεση. Αυτά τα απορρυπαντικά δεν φράζουν το φίλτρο και προστατεύουν τα εσωτερικά μέρη του πλυντηρίου πίεσης για μεγάλο χρονικό διάστημα

χρόνος.

Βήμα 1

Αποσυνδέστε το ακροφύσιο από το δοχείο απορρυπαντικού περιστρέφοντας το δοχείο απορρυπαντικού αριστερόστροφα δεξιόστροφα και διαχωρίζοντας τα δύο στοιχεία.

Βήμα 2

Γεμίστε το δοχείο με ένα εγκεκριμένο απορρυπαντικό. Ρίξτε αργά το απορρυπαντικό στη δεξαμενή χρησιμοποιώντας το χωνί. Συναρμολογήστε ξανά τα δύο τεμάχια βάζοντας το ακροφύσιο πίσω στη δεξαμενή απορρυπαντικού και περιστρέφοντας το w δεξιόστροφη κατεύθυνση.

Καθαρισμός και αποθήκευση

Απενεργοποίηση του καθαριστή υψηλής πίεσης

Αφού χρησιμοποιήσετε τη συσκευή, ακολουθήστε τα παρακάτω βήματα για να την απενεργοποιήσετε συσκευή:

- Γυρίστε το διακόπτη λειτουργίας της συσκευής στη θέση OFF
 - Πριν αποσυνδέσετε τον εύκαμπτο σωλήνα υψηλής πίεσης, στρέψτε το πιστόλι προς μια ασφαλή κατεύθυνση και αφαιρέστε το νερό υπό υψηλή πίεση
 - Αποσυνδέστε τον εύκαμπτο σωλήνα υψηλής πίεσης από τη ροδέλα και το πιστόλι
 - Αποσυνδέστε τον εύκαμπτο σωλήνα κήπου από τη ροδέλα
 - Αφαιρέστε τον ταχυσύνδεσμο από τον εύκαμπτο σωλήνα κήπου και συνδέστε το στο εξάρτημα ζεύξης που είναι τοποθετημένο στη ροδέλα
 - Αφαιρέστε την περίσσεια νερού από την αντλία γείροντας τη μονάδα και στις δύο πλευρές για να αφαιρέσετε το νερό που έχει απομείνει με εξαρτήματα εισόδου και εξόδου
 - Αφαιρέστε το φίλτρο εισόδου νερού και ξεπλύνετε με νερό για να αφαιρέσετε τυχόν ακαθαρσίες ή υπολείμματα. Καθαρίστε ξανά φίλτρο
 - Αδειάστε το δοχείο απορρυπαντικού και ξεπλύνετε με τρεχούμενο νερό
 - Σκουπίστε το νερό που απομένει από όλα τα εξαρτήματα και τα εξαρτήματα του μηχανήματος
 - Κλείστε την κλειδαριά ασφαλείας του πιστολιού
 - Αποθηκεύστε πλυντήριο, εξαρτήματα και μπαταρίες εξαρτήματα σε μέρος με θερμοκρασία πάνω από 0°C (32°F)
- Προστασία από παγετό και μακροχρόνια αποθήκευση
Ακολουθούν τις παραπάνω οδηγίες, προσθέτοντας τα ακόλουθα βήματα:
-Αφού αποσυνδέσετε την παροχή νερού και πριν αποσυνδέσετε τον εύκαμπτο σωλήνα υψηλής πίεσης, ενεργοποιήστε τη ροδέλα για 2-3 δευτερόλεπτα για να αφαιρέσετε το νερό που έχει απομείνει.

ΑΠΕΝΕΡΓΟΠΟΙΗΣΤΕ ΑΜΕΣΩΣ

Η συνέχιση της λειτουργίας του πλυντηρίου χωρίς νερό θα προκαλέσει σοβαρή ζημιά στο πλυντήριο.

- Προειδοποίηση: Η μη τήρηση αυτών των οδηγιών αποθήκευσης θα έχει ως αποτέλεσμα σοβαρή ζημιά στο συγκρότημα της αντλίας.

ΣΥΝΤΗΡΗΣΗ

- Αυτό το πλυντήριο πίεσης συνοδεύεται από κλειστό σύστημα λίπανσης οπότε δεν χρειάζεται προσθήκη λιπαντικού.
- Πριν από τη χρήση, ελέγξτε όλους τους εύκαμπτους σωλήνες και τα εξαρτήματα για ζημιές
- Ελέγχετε περιοδικά το φίλτρο εισόδου για εναποθέσεις.

ΚΑΘΑΡΙΣΜΑ

Επιφάνειες από ξύλο και βινύλιο

Καθαρίστε την επιφάνεια με γλυκό νερό. Εάν χρησιμοποιείτε απορρυπαντικό, γεμίστε το δοχείο απορρυπαντικού και εφαρμόστε

στην επιφάνεια που πρόκειται να καθαριστεί υπό χαμηλή πίεση. Για βέλτιστα αποτελέσματα, μειώστε

τον χώρο εργασίας σε μικρότερα κομμάτια και καθαρίστε κάθε κομμάτι με τη σειρά.

Αφήστε αναμμένο το απορρυπαντικό

στην επιφάνεια για λίγα λεπτά και μετά ξεπλύνετε υπό υψηλή πίεση. ΜΗΝ ΠΕΡΙΜΕΝΕΤΕ

ΜΕΧΡΙ ΤΟ ΑΠΟΡΡΥΠΑΝΤΙΚΟ ΘΑ ΣΤΕΓΝΕΙ ΣΤΗΝ ΕΠΙΦΑΝΕΙΑ. Να καθαρίζετε πάντα από

αριστερά προς τα δεξιά και από πάνω προς τα κάτω

για τα καλύτερα αποτελέσματα. Ξεπλύνετε υπό υψηλή πίεση με ψεκαστήρα,

κρατώντας την άκρη του ακροφυσίου τουλάχιστον 6-9 ίντσες μακριά από την επιφάνεια καθαρισμού. διατήρηση

πιο μακριά από την περιοχή καθαρισμού όταν χρησιμοποιείτε άμεσο ψεκασμό. Σημείωση:

Για πιο μαλακά ξύλα, αυξήστε την απόσταση από την περιοχή καθαρισμού.

Επιφάνειες από τσιμέντο, πέτρα και τούβλο

Καθαρίστε την επιφάνεια με γλυκό νερό. Εάν χρησιμοποιείτε απορρυπαντικό, γεμίστε το δοχείο απορρυπαντικού και εφαρμόστε

στην επιφάνεια που πρόκειται να καθαριστεί υπό χαμηλή πίεση. Ξεβγάλτε με υψηλή πίεση με ψεκαστήρα, κρατώντας την άκρη του ακροφυσίου τουλάχιστον 3-6 ίντσες μακριά από την επιφάνεια καθαρισμού.

Μείνετε πιο μακριά από την περιοχή καθαρισμού όταν χρησιμοποιείτε άμεσο ψεκασμό.

Σημείωση: Για πιο απαλή επιφάνεια, αυξήστε την απόσταση από την περιοχή καθαρίσματος.

Αυτοκίνητα, βάρκες και μοτοσυκλέτες

Καθαρίστε την επιφάνεια με γλυκό νερό. Εάν χρησιμοποιείτε απορρυπαντικό, γεμίστε το δοχείο απορρυπαντικού και εφαρμόστε

στην επιφάνεια που πρόκειται να καθαριστεί υπό χαμηλή πίεση. Για βέλτιστα αποτελέσματα, μειώστε

τον χώρο εργασίας σε μικρότερα κομμάτια και καθαρίστε κάθε κομμάτι με τη σειρά.

Αφήστε αναμμένο το απορρυπαντικό

στην επιφάνεια για λίγα λεπτά και μετά ξεπλύνετε υπό υψηλή πίεση. ΜΗΝ ΠΕΡΙΜΕΝΕΤΕ

ΜΕΧΡΙ ΤΟ ΑΠΟΡΡΥΠΑΝΤΙΚΟ ΘΑ ΣΤΕΓΝΕΙ ΣΤΗΝ ΕΠΙΦΑΝΕΙΑ. Να καθαρίζετε πάντα από

αριστερά προς τα δεξιά και από πάνω προς τα κάτω

για τα καλύτερα αποτελέσματα. Ξεπλύνετε υπό υψηλή πίεση με ψεκαστήρα,

κρατώντας την άκρη του ακροφυσίου τουλάχιστον 8 ίντσες μακριά από την επιφάνεια καθαρισμού. διατήρηση

πιο μακριά από την περιοχή καθαρισμού όταν χρησιμοποιείτε άμεσο ψεκασμό. Σημείωση:

Για πιο απαλή επιφάνεια, αυξήστε την απόσταση από την περιοχή καθαρισμού.

Μπάρμπεκιου, συσκευές, εργαλεία κήπου

Καθαρίστε την επιφάνεια με γλυκό νερό. Εάν χρησιμοποιείτε απορρυπαντικό, γεμίστε το δοχείο απορρυπαντικού και εφαρμόστε στην επιφάνεια που πρόκειται να καθαριστεί υπό χαμηλή πίεση. Αφήστε το απορρυπαντικό στην επιφάνεια για λίγα λεπτά και μετά ξεπλύνετε υπό υψηλή πίεση. ΜΗΝ ΠΕΡΙΜΕΝΕΤΕ ΜΕΧΡΙ ΤΟ ΑΠΟΡΡΥΠΑΝΤΙΚΟ ΣΤΕΓΝΩΣΗ ΣΤΗΝ ΕΠΙΦΑΝΕΙΑ. Ξεπλύνετε υπό υψηλή πίεση με ψεκαστήρα, κρατώντας την άκρη του ακροφυσίου τουλάχιστον 1-3 ίντσες μακριά από την επιφάνεια καθαρισμού. διατήρηση πιο μακριά από την περιοχή καθαρισμού όταν χρησιμοποιείτε άμεσο ψεκασμό. Σημείωση:

Για πιο απαλή επιφάνεια, αυξήστε την απόσταση από την περιοχή καθαρισμού.

ΤΕΧΝΙΚΑ ΔΕΔΟΜΕΝΑ

Τάση AC220-240V

Συχνότητα 50/60Hz

Ισχύς 1200W 1400W 1600W 2000W

Πίεση

Βαθμολογήθηκε

70bar 80bar 90bar 140bar

Πίεση

ανώτατο όριο

100bar 105bar 120bar 200bar

Ρυθμός ροής 5,5 l/min 5,5 l/min 6,0 l/min 6,0 l/min

ανώτατο όριο

πίεση

διανομή

νερό

1 Mpa

Μέγιστη

θερμοκρασία

νερό

50°C

Μετρημένο επίπεδο ηχητικής πίεσης σύμφωνα με το ISO 3744

L_{pa} (ηχητική πίεση) db (A) 90,3

K_{pa} (ηχητική πίεση) db (A) 3

L_{wa} (ηχητική ισχύς) db (A) 105

Οξύ (ηχητική ισχύς) db (A) 3

Μέση τιμή επιτάχυνσης: <2,65 m/s²

ΕΓΓΥΗΣΗ

Για τους όρους και τις προϋποθέσεις της εγγύησης, ανατρέξτε στο συνημμένο όρους εγγύησης.

ΠΕΡΙΒΑΛΛΟΝ.

Εάν η συσκευή είναι εξαντλημένη, δεν πρέπει να απορρίπτεται μαζί με τα οικιακά απορρίμματα. Αυτού του τύπου

Οι συσκευές πρέπει να απορρίπτονται με τρόπο φιλικό προς το περιβάλλον.

ΑΝΤΙΜΕΤΩΠΙΣΗ ΠΡΟΒΛΗΜΑΤΩΝ

Πρόβλημα Αιτία Λύση

Πτώση πίεσης ή δόνηση Χωρίς νερό

Μπλοκαρισμένο φίλτρο νερού

Ανοίξτε τη βρύση του νερού

Καθαρίστε το φίλτρο νερού

αντλία

Γεμίστε το σωλήνα

Ο κινητήρας βουίζει κατά τη διάρκεια

startup και μη

ξεκινάει

Πολύ χαμηλή τάση δικτύου

Το πιστόλι δεν είναι ενεργοποιημένο

σπρέι

Η διατομή του σύρματος είναι πολύ μικρή

καλώδιο επέκτασης

Ελέγξτε τη σύνδεση

ηλεκτρικός

Μετά την εκκίνηση της συσκευής

ελέγξτε το πιστόλι ψεκασμού

Χρησιμοποιήστε ένα καλώδιο επέκτασης

την κατάλληλη διατομή

καλώδιο. Κοίτα:

Σύνδεση της συσκευής σε

εξουσία

Ο κινητήρας δεν ξεκινάει Λανθασμένη τάση

Δεν τρέχει κανένα

ασφάλεια δικτύου

Ελέγξτε το βύσμα, το καλώδιο και

διακόπτης.

Ενεργοποίηση προστασίας

δίκτυο

Ο κινητήρας σταματά να λειτουργεί Διακοπή ρεύματος λόγω

παραφορτώνω

προκαλούνται

υπερθέρμανση του κινητήρα

Ελέγξτε την τάση

δίκτυο είναι συμβατό με

συσκευή. περίμενε 3

λεπτά και μετά

επανεκκίνηση

συσκευή.

Το απορρυπαντικό δεν ψεκάζεται Ακροφύσιο βουλωμένο Καθαρίστε το ακροφύσιο

πιστολιού

σπρέι

Η συσκευή παράγει

ανώμαλη ή

ανακριβής ροή

υγρό

Βρώμικο ακροφύσιο

υψηλή πίεση σε

ψεκαστήρας
Λανθασμένη ρύθμιση
χιτώνιο ακροφυσίου ψεκασμού
Καθαρίστε το ακροφύσιο ψεκασμού
χρησιμοποιώντας το εργαλείο
παρέχεται με το κιτ
καθάρισμα.
Τοποθετήστε σωστά το μανίκι