

# ***KRAFT&DELE***

---

## **PROFESSIONAL**

**KD-3057**



Ηλεκτρικό Μπουλονόκλειδο 1/2" 2300 W

## **ΠΡΟΣΔΙΟΡΙΣΜΟΣ**

Τροφοδοτικό.....230-240V~/50Hz

Ισχύς εισόδου.....2300W

Χωρίς ταχύτητα φόρτωσης..... 0 - 2200 RPM

Δεξιόστροφη περιστροφή.....150NM-600N.M

Στρίβοντας προς τα αριστερά.....750 NM

Τετράγωνη λαβή.....1/2" (12,7 mm)

Πληροφορίες θορύβου/δόνησης

Οι μετρούμενες τιμές καθορίζονται σύμφωνα με το EN 50144.

Τα σταθμισμένα επίπεδα θορύβου είναι:

Επίπεδο ηχητικής πίεσης: 91 dB(A):

Επίπεδο ισχύος ήχου: 80 dB(A):

## **ΓΕΝΙΚΕΣ ΠΛΗΡΟΦΟΡΙΕΣ ΑΣΦΑΛΕΙΑΣ**

**ΠΡΟΕΙΔΟΠΟΙΗΣΗ:** Διαβάστε όλες τις οδηγίες στο

αυτό το εγχειρίδιο. Μη τήρηση όλων των οδηγιών που αναφέρονται

σε αυτό το έγγραφο μπορεί να προκαλέσει ηλεκτροπληξία

και/ή σοβαρό προσωπικό τραυματισμό.

## **ΚΡΑΤΗΣΤΕ ΑΥΤΟ ΤΟ ΕΓΓΡΑΦΟ**

### **ΧΩΡΟΣ ΕΡΓΑΣΙΑΣ**

Διατηρήστε τον χώρο εργασίας σας καθαρό και καλά φωτισμένο.

Τα ακατάστατα και σκοτεινά μέρη μπορεί να οδηγήσουν σε ατύχημα.

Μη χρησιμοποιείτε ηλεκτρικά εργαλεία σε εκρηκτικό περιβάλλον, π.χ. παρουσία εύφλεκτα υγρά, αέρια ή σκόνη. Τα ηλεκτρικά εργαλεία δημιουργούν σπινθήρες που μπορεί να προκαλέσει ανάφλεξη σκόνης ή άλλων ρύπων.

Κρατήστε τους θεατές, τα παιδιά και τους επισκέπτες μακριά όταν εργάζεστε με ηλεκτρικά εργαλεία. Η απόσπαση της προσοχής μπορεί να σας κάνει να χάσετε τον έλεγχο ηλεκτρικό εργαλείο.

ηλεκτρική ασφάλεια

Μην εκθέτετε τα εργαλεία σε βροχή ή υγρασία. Μπαίνει νερό

στα ηλεκτρικά εργαλεία θα αυξήσει τον κίνδυνο ηλεκτροπληξίας.

Μην κάνετε κατάχρηση του καλωδίου. Μην χρησιμοποιείτε το καλώδιο για να μεταφέρετε εργαλεία ή

τραβώντας το φως από την πρίζα. Κρατήστε το καλώδιο μακριά από πηγές θερμότητας,

λάδι, αιχμηρές άκρες ή κινούμενα μέρη. Αντικαταστήστε τα κατεστραμμένα καλώδια.

Τα κατεστραμμένα καλώδια αυξάνουν τον κίνδυνο ηλεκτροπληξίας.

Όταν χρησιμοποιείτε ηλεκτρικά εργαλεία σε εξωτερικούς χώρους, χρησιμοποιήστε

εξωτερικό καλώδιο επέκτασης με την ένδειξη "WA" ή "W". Αυτό

οι τύποι καλωδίων έχουν σχεδιαστεί για χρήση σε εξωτερικούς χώρους και μειώνουν τον κίνδυνο

ηλεκτροπληξία.

προσωπική ασφάλεια

Να είστε σε εγρήγορση, να παρατηρείτε, να προσέχετε αυτό που κάνετε και να απολαύσετε ένα υγιές

κοινή λογική όταν χειρίζεστε ηλεκτρικά εργαλεία. Μην χρησιμοποιείτε εργαλεία ενώ είστε

κουρασμένοι ή υπό την επήρεια ναρκωτικών ή αλκοόλ

ή φάρμακα. Μια στιγμή απροσεξίας κατά την εργασία μπορεί να οδηγήσει σε σοβαρό

τραυματισμό

προσωπικός τραυματισμός.

Φορέστε κατάλληλα ρούχα. Μην φοράτε φαρδιά ρούχα ή κοσμήματα. Κρατήστε

μαλλιά, ρούχα και γάντια μακριά από κινούμενα μέρη. Φαρδιά ρούχα, κοσμήματα ή μακριά μαλλιά μπορούν να πιαστούν σε κινούμενα μέρη συσκευές.

Αποφύγετε την τυχαία εκκίνηση. Πριν τοποθετήσετε το φως στην πρίζα βεβαιωθείτε ότι ο διακόπτης είναι απενεργοποιημένος. Η συσκευή πρέπει να μεταφέρεται με τέτοιο τρόπο

κρατήστε τα δάχτυλά σας μακριά από τον διακόπτη λειτουργίας. ΣΕ μπορεί να προκαλέσει σοβαρό τραυματισμό εάν ξεκινήσει κατά λάθος κίνδυνος για τον χειριστή και άλλους.

Αφαιρέστε τυχόν κλειδιά ή διακόπτες πριν ενεργοποιήσετε τη συσκευή.

Ένας διακόπτης ή ένα κλειδί που έχει μείνει στη συσκευή μπορεί να προκαλέσει προσωπικό τραυματισμό. Ελέγξτε προσεκτικά όλες τις πρίζες.

Να φοράτε πάντα προστατευτικά για τα μάτια. Υπό ορισμένες συνθήκες, θα πρέπει χρησιμοποιήσετε προστασία από τη σκόνη, παπούτσια ασφαλείας, κράνος ή μέσα προστασία ακοής.

Μην αγγίζετε το γρανάζι κατά τη διάρκεια και μετά τη χρήση, γιατί το αποτέλεσμα η θερμότητα από τη λειτουργία της συσκευής μπορεί να προκαλέσει εγκαύματα.

Σέρβις και συντήρηση

Χρησιμοποιήστε σφιγκτήρες ή κάποια άλλη μέθοδο για να στερεώσετε το τεμάχιο εργασίας στοιχείο σε σταθερή πλατφόρμα. Κρατώντας το τεμάχιο εργασίας με τα χέρια σας ή αν το ακουμπήσετε στο σώμα σας θα κάνει το τεμάχιο εργασίας ασταθές και μπορεί να χάσετε τον έλεγχο του μηχανήματος και του τεμαχίου εργασίας.

Μην υπερφορτώνετε τη συσκευή. Πρέπει να χρησιμοποιήσετε το σωστό εργαλείο για η αίτησή σου. Τα σωστά εργαλεία θα κάνουν τη δουλειά να γίνει πιο αποτελεσματικό και ασφαλές.

Επιλέξτε τις κατάλληλες υποδοχές ανάλογα με το μέγεθος της βίδας. Ροπή εάν χρησιμοποιούνται λανθασμένες πρίζες

θα καταστρέψει τη συσκευή. Μπουλόνια, Παξιμάδια και Προδιαγραφές

Η απαιτούμενη ροπή πρέπει να αντιστοιχεί στην κατηγορία ακρίβειας μπουλόνια και παξιμάδια και τα εθνικά πρότυπα. Προκειμένου να διασφαλιστεί ανάλογα υψηλή ροπή, πρέπει να ελεγχθεί και να εκτελεστεί προσεκτικά ρύθμιση ροπής με τη χρήση μετρητή ροπής

περιστροφικός.

Μην χρησιμοποιείτε το εργαλείο εάν ο διακόπτης δεν ανάβει ή δεν απενεργοποιείται. Κάθε ένα εργαλείο που δεν ελέγχεται από διακόπτη είναι επικίνδυνο και πρέπει να επισκευαστεί.

Αποσυνδέστε το φως από την πηγή ρεύματος πριν κάνετε οτιδήποτε ρυθμίσεις, αλλαγή εξαρτημάτων ή αποθήκευση του εργαλείου. Τέτοια προληπτικά μέτρα ασφαλείας μειώνουν τον κίνδυνο ατυχήματος εκκίνηση του εργαλείου.

Κρατήστε το εργαλείο μακριά από παιδιά και άλλα άτομα που δεν έχουν εκπαιδευτεί στη χρήση του είδος εργαλείου. Τα εργαλεία είναι επικίνδυνα στα χέρια ανειδίκευτους χρήστες.

Το εργαλείο πρέπει να συντηρείται σωστά. Το εργαλείο θα πρέπει να είναι καθαρό και αιχμηρό. Σωστά συντηρημένα αιχμηρά εργαλεία οι άκρες είναι ασφαλέστερες και ευκολότερες στο χειρισμό.

Ελέγξτε το εργαλείο για πιθανή κίνηση στοιχείων i

κακή ευθυγράμμιση τους, ζημιές σε εξαρτήματα και άλλες συνθήκες που μπορεί να έχουν αντίκτυπο στην απόδοση του εργαλείου. Σε περίπτωση βλάβης της συσκευής,

η συσκευή πρέπει να γίνει σέρβις. Πολλά ατυχήματα προκαλούνται από κακοσυντηρημένα εργαλεία.

Χρησιμοποιείτε μόνο εξαρτήματα που συνιστώνται από τον κατασκευαστή του μοντέλου. Τα εξαρτήματα κατάλληλα για ένα εργαλείο μπορεί να μην είναι ταιριάξει με το άλλο και μπορεί να είναι επικίνδυνο.

Επιπλέον πληροφορίες

Προειδοποίηση: (1) Απενεργοποιήστε το εργαλείο όταν πρέπει να αλλάξετε κατεύθυνση περιστροφής. (2) Η ροπή μπορεί να διαφέρει ανάλογα με τη χρήση εργαλεία.

Εφαρμογή

Προειδοποίηση: (1) Απενεργοποιήστε το εργαλείο όταν πρέπει να αλλάξετε κατεύθυνση περιστροφής. (2) Η ροπή μπορεί να διαφέρει ανάλογα με τη χρήση εργαλεία.

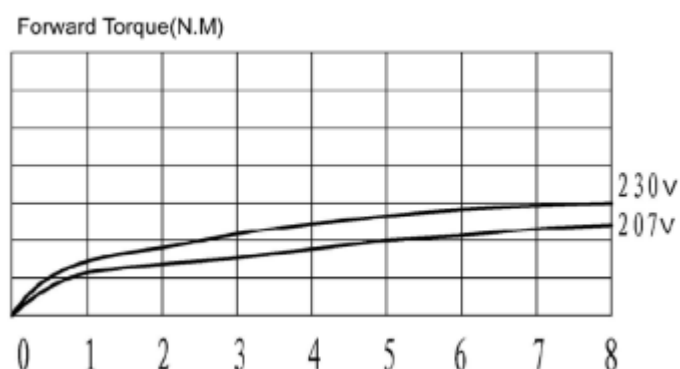
Βλέπε διάγραμμα (1). Αυτή η παράγραφος δεν ισχύει για το πλήκτρο ο μεταβλητή ροπή.

Σχέδιο (1)

Σημείωση: Δεν ισχύει για κλειδιά σταθερής ροπής

1. Όταν η τάση είναι χαμηλότερη από 10% από τις ονομαστικές τάσεις που θα προκαλέσει μείωση της απόδοσης της συσκευής. (Παρακαλούμε ανατρέξτε στο διάγραμμα 1).
2. Η επιλογή ακατάλληλων υποδοχών μπορεί να οδηγήσει σε μειωμένη ροπή περιστροφικός.
3. Η ροπή εξαρτάται από το μέγεθος της βίδας.

## ΕΦΑΡΜΟΓΗ



Το εργαλείο μπορεί να χρησιμοποιηθεί για αλλαγή ελαστικών, αμορτισέρ, σύστημα εξάτμισης, επισκευή χλοοκοπτικού. Ισχύει επίσης για μικρές εργασίες σε κινητήρες και συναρμολόγηση και αποσυναρμολόγηση μπουλονιών και παξιμαδιών.

Διακόπτης[B]

Το εργαλείο ενεργοποιείται και απενεργοποιείται πατώντας και αφήνοντας το κουμπί.

Πατήστε το κουμπί στο διακόπτη για να κάνετε τη συσκευή να περιστραφεί προς την κατεύθυνση

δεξιόστροφος. Πατήστε το επάνω μέρος του διακόπτη για να

η συσκευή περιστρέφεται αριστερόστροφα).

Τοποθέτηση/αφαίρεση υποδοχών ή αξεσουάρ [C]

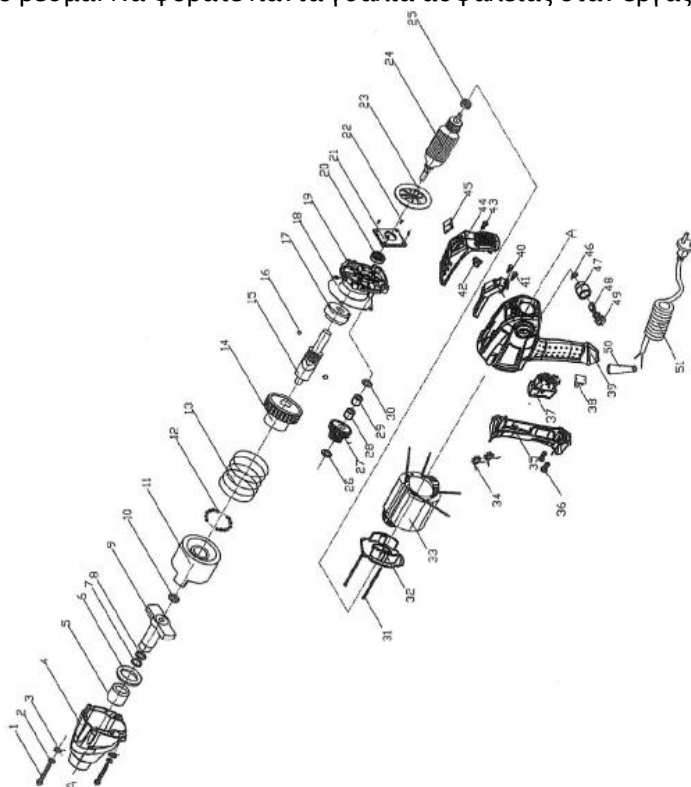
Για να εγκαταστήσετε την υποδοχή, τοποθετήστε την μπροστά από το εργαλείο. Προς την για να τα αφαιρέσετε, τραβήξτε την υποδοχή.

## Υπηρεσία

1. Όταν είναι ενεργοποιημένο, το χειριστήριο θα μεταβεί σε κατάσταση αναμονής. Επί στην οθόνη θα εμφανιστεί η προεπιλεγμένη τιμή που έχει οριστεί πριν και η λειτουργία εργασίας R ή L. (R - βίδωμα, L - ξεβίδωμα).
2. Ελέγξτε την κατεύθυνση του σπειρώματος της βίδας.
3. Αφού ρυθμίσετε την κατεύθυνση περιστροφής και την τιμή της ροπής, μπορείτε Αρχισε δουλειά. Εάν θέλετε η συσκευή να λειτουργεί προς την κατεύθυνση w δεξιά, πατήστε "F". Το εργαλείο θα σταματήσει όταν η συσκευή ελέγχου θα ανιχνεύσει τότε επιτευχθεί η καθορισμένη ροπή. απεικόνιση θα εμφανίσει την καθορισμένη τιμή. Εάν θέλετε να χαλαρώσετε ένα μπουλόνι ή ένα παξιμάδι, πατήστε "R". Το εργαλείο θα λειτουργεί μέχρι να κυκλοφορήσει διακόπτης. Η τιμή στην οθόνη δεν θα αλλάξει.
4. Αφού ολοκληρώσετε τις εργασίες, αποσυνδέστε το φως από την πηγή ρεύματος. Με όταν χρησιμοποιήσετε ξανά το εργαλείο, θα θυμάστε την προηγούμενη ρύθμιση τρόπου λειτουργίας.

## Υπηρεσία

Το σέρβις της συσκευής επιτρέπεται μόνο από εξειδικευμένο άτομο προσωπικό. Σέρβις ή συντήρηση που εκτελείται από προσωπικό ανεπαρκές μπορεί να προκαλέσει κίνδυνο τραυματισμού. Κατά το σέρβις χρησιμοποιείτε μόνο πανομοιότυπα ανταλλακτικά. Προχωρώ σύμφωνα με τις οδηγίες στην ενότητα συντήρησης αυτού του εγχειριδίου εγχειρίδιο. Χρήση μη εγκεκριμένων εξαρτημάτων ή μη τήρηση των οδηγιών Η συντήρηση μπορεί να προκαλέσει ηλεκτροπληξία ή τραυματισμό. Προειδοποίηση: Κρατήστε το εργαλείο από τη λαβή όταν εκτελείτε τη λειτουργία μονωμένες λαβές. Η επαφή του εργαλείου με ηλεκτροφόρα καλώδια μπορεί να προκαλέσει ηλεκτροπληξία ηλεκτρικό ρεύμα. Να φοράτε πάντα γυαλιά ασφαλείας όταν εργάζεστε με αυτή η συσκευή.



## **ΚΑΤΑΛΟΓΟΣ ΑΝΤΑΛΛΑΚΤΙΚΩΝ**

Αρ. Περιγραφή Ποσότητα Αρ. Περιγραφή Ποσότητα

- 1 βίδα 4 27 γρανάζι 1
- 2 Ελατήρια ροδέλα 4 28 Ρουλεμάν 1
- 3 Ροδέλα 4 29 Ρουλεμάν 1
- 4 Εξάρτημα συσκευής 1 30 Πλυντήριο 1
- 5 Ρουλεμάν 1 31 Μπουλόνι 2
- 6 Μπροστινό μαξιλαράκι 1 32 Πλάκα 1
- 7 Εξάρτημα συσκευής 1 33 Εξοπλισμός 1
- 8 Εξάρτημα συσκευής 1 34 Επαγωγικό πηνίο 2
- 9 Άξονας 1 35 Προφυλακτήρας τσοκ 1
- 10 Πίσω ροδέλα 1 36 Βίδα 1
- 11 Μπλοκ 1 37 Διακόπτης 1
- 12 Ατσάλινη μπάλα 24 38 Βάση καλωδίου 1
- 13 Άνοιξη 1 39 Στέγαση 1
- 14 Μεγάλη ταχύτητα 1
- 40 Ρυθμιστής ροπής  
περιστροφικό 1
- 15 Άξονας συμπλέκτη 1 41 Βίδα 2
- 16 Ατσάλινο μπίλια 2 42 Κουμπί ρύθμισης 1
- 17 Ατσάλινο μανίκι 1 43 Βίδα 1
- 18 Μαξιλαράκι χαρτιού 1 44 Κάλυμμα επάνω θήκης 1
- 19 Μεσαίο εξώφυλλο 1 45 Εξώφυλλο 1
- 20 Ρουλεμάν 201 1 46 Ελατήριο 2
- 21 Εξάρτημα συσκευής 1 47 Στήριγμα βούρτσας 2
- 22 Βίδα 4 48 Βούρτσα 2
- 23 Ανεμιστήρας 1 49 Κάλυμμα βούρτσας 2
- 24 Rotor 1 50 Φλάντζα καλωδίου 1
- 25 Ρουλεμάν 608 1 51 Καλώδιο 1
- 26 Ροδέλα 1

### **Την προστασία του περιβάλλοντος**

Τα ηλεκτρικά προϊόντα δεν πρέπει να απορρίπτονται μαζί με τα οικιακά απορρίμματα.

Θα πρέπει να αποθηκεύονται σε καθορισμένα σημεία ανακύκλωσης.

Επικοινωνήστε με τις τοπικές αρχές για πληροφορίες

αποθήκευση ηλεκτρικών συσκευών.

Εξουσιοδοτημένος αντιπρόσωπος του κατασκευαστή: Foreintrade Sp.

Διεύθυνση του εξουσιοδοτημένου αντιπροσώπου: Grochowska 341/174; 03822

Βαρσοβία