

KRAFT&DELE

ΕΓΧΕΙΡΙΔΙΟ ΧΡΗΣΤΗ **Μετάφραση των αρχικών οδηγιών** **Φορτιστής μπαταρίας**

Model START-420 / START-620

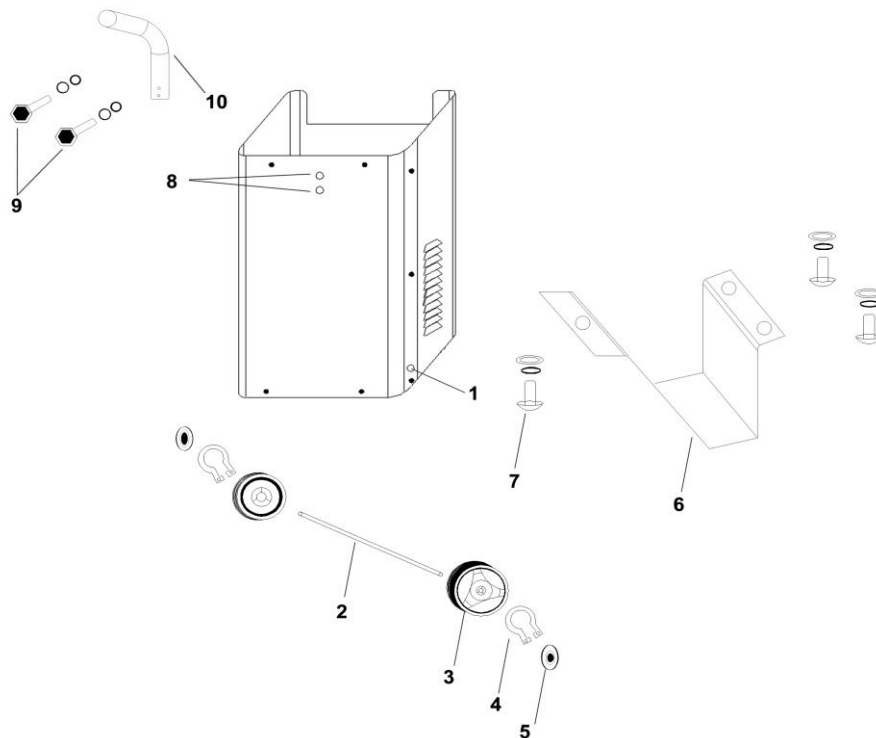


Διαβάστε προσεκτικά το περιεχόμενο από το εγχειρίδιο χρήστη πριν να ξεκινήσετε τη συσκευή

ΠΙΝΑΚΑΣ ΠΕΡΙΕΧΟΜΕΝΩΝ

ΚΑΤΑΣΚΕΥΗ ΣΥΣΚΕΥΗΣ	02
ΕΓΚΑΤΑΣΤΑΣΗ	02
ΓΕΝΙΚΕΣ ΠΛΗΡΟΦΟΡΙΕΣ	02
ΠΡΟΣΔΙΟΡΙΣΜΟΣ	03
ΣΧΟΛΙΑ	03
ΑΣΦΑΛΕΙΑ	04
ΟΔΗΓΙΕΣ ΧΡΗΣΗΣ	04
ΣΥΝΔΕΣΗ ΑΣΥΡΜΑΤΩΝ	06
ΣΥΝΤΗΡΗΣΗ	07
ΕΛΕΓΧΟΣ	07
ΗΛΕΚΤΡΙΚΟ ΔΙΑΓΡΑΜΜΑ	08
ΑΝΤΙΜΕΤΩΠΙΣΗ ΠΡΟΒΛΗΜΑΤΩΝ	08
ΠΕΡΙΕΧΟΜΕΝΟ ΤΗΣ ΣΥΣΚΕΥΑΣΙΑΣ	09

ΚΑΤΑΣΚΕΥΗ ΣΥΣΚΕΥΗΣ



1. Τρύπα άξονα
2. Άξονας
3. Κύκλος
4. Σφιγκτήρας τροχού
5. Κάλυμμα οπής τροχού
6. Στήριξη
7. Βίδα στήριξης
8. Τρύπα λαβής
9. Παξιμάδι για τη στερέωση της λαβής
10. Λαβή

ΕΓΚΑΤΑΣΤΑΣΗ

1. Τοποθετήστε τον άξονα (2) στην οπή (1) και στη συνέχεια τοποθετήστε τον τροχό (3) στον άξονα (2) και σύρετε το σφιγκτήρα στερέωσης (4). Τοποθετήστε το κάλυμμα της οπής του τροχού (5) στη σωστή θέση.
2. Τοποθετήστε τη βάση στο κάτω μέρος της συσκευής (6) και βιδώστε την (7).
3. Χρησιμοποιώντας το παξιμάδι (9) τοποθετήστε τη λαβή (10) στην οπή (8).

ΓΕΝΙΚΕΣ ΠΛΗΡΟΦΟΡΙΕΣ

- ◆ Η συσκευή χρησιμοποιείται για τη φόρτιση μπαταριών μολύβδου-ξέος και μπαταριών για αυτοκίνητα, τρακτέρ και πλοία.
- ◆ Η συσκευή είναι εξοπλισμένη με ασφάλεια εισόδου και εξόδου και καλώδιο γείωσης

συνδεδεμένο στο καλώδιο τροφοδοσίας, χάρη στο οποίο η χρήση της συσκευής είναι απολύτως ασφαλής.

◆ Η συσκευή διαθέτει επίσης διακόπτες για φόρτιση σε συνεχές και εναλλασσόμενο ρεύμα.

◆ Χάρη σε δύο τροχούς και μια λαβή, η συσκευή μπορεί εύκολα να μετακινηθεί σε οποιοδήποτε μέρος.

ΠΡΟΣΔΙΟΡΙΣΜΟΣ

ΜΟΝΤΕΛΟ Παράμετρος	START-220 BSC-220	START-320 BSC-320	START-420 ZPR250 KD1915	START-520 BSC-520	START-620 ZPR350 KD913
Τάση εισόδου	1PH 230V	1PH 230V	1PH 230V	1PH 230V	1PH 230V
Συχνότητα	50/60 HZ	50/60 HZ	50/60 HZ	50/60 HZ	50/60 HZ
Τάση φόρτισης	12V/24V	12V/24V	12V/24V	12V/24V	12V/24V
Φόρτιση ρεύματος	20-30A	30-45A	40-55A	50-65	60-75A
Έναρξη ρεύματος	130A	180A	250A	300A	480A
Χωρητικότητα	20-300Ah	20-450AH	20-600AH	20-750AH	20-900AH
Μέγεθος (cm)	40X34X57	40X34X57	39.5X33.5X65	42X33X75.5	42X33X75.5
Μάζα	13KG	14KG	19.6KG	24.3KG	26.3KG

ΣΧΟΛΙΑ

EN60335-2-29: Πρότυπα για ανορθωτές



: Μονοφασικός ανορθωτής



: Το σύμβολο της μπαταρίας



: Διαβάστε το παρόν εγχειρίδιο πριν από τη χρήση.



: Μόνο για εσωτερική χρήση

IP 20: Κατηγορία προστασίας

I_{min}: Ελάχιστο ρεύμα άμεσης εξόδου

START : Έναρξη ρεύματος

ΑΣΦΑΛΕΙΑ

Για την ασφάλεια προσώπων και ιδιοκτησίας, πρέπει να τηρούνται οι ακόλουθες προφυλάξεις ασφαλείας κατά τη χρήση της συσκευής.

1. Επειδή μπορεί να παραχθεί εύφλεκτο αέριο κατά τη φόρτιση, η φόρτιση πρέπει να πραγματοποιείται σε καλά αεριζόμενο χώρο.
2. Σύμφωνα με την κατηγορία προστασίας IP20, το προϊόν δεν μπορεί να χρησιμοποιηθεί σε εξωτερικούς χώρους σε αντίξοες καιρικές συνθήκες, όπως βροχή ή χιόνι.
3. Το καλώδιο γείωσης ΠΡΕΠΕΙ να συνδεθεί για να εξασφαλίσει ασφαλή λειτουργία.
4. Ο ανορθωτής διαθέτει διακόπτες που μπορούν να προκαλέσουν σπινθήρες και εκκενώσεις. Επομένως συνιστάται να τοποθετείτε το φορτιστή σε σταθερή επιφάνεια. Ο φορτιστής πρέπει να τοποθετηθεί σε σταθερή βάση.
5. Οι ανορθωτές με τροχούς πρέπει να τοποθετούνται σε κατακόρυφη θέση.
6. Μην καλύπτετε το φορτιστή με καλύμματα ή υλικά!
7. Πριν χρησιμοποιήσετε το φορτιστή, διαβάστε προσεκτικά αυτές τις οδηγίες λειτουργίας και οδηγίες ασφαλείας.
8. Η επισκευή ή η συντήρηση εξαρτημάτων εντός του φορτιστή επιτρέπεται να πραγματοποιείται μόνο από εξειδικευμένο προσωπικό.
9. Χρησιμοποιήστε μόνο γνήσια ανταλλακτικά και προϊόντα.
10. Μην χρησιμοποιείτε το φορτιστή για να φορτίσετε μπαταρίες που δεν μπορούν να επαναφορτιστούν (σύμφωνα με τις πληροφορίες του κατασκευαστή).
11. Σε μοντέλα χωρίς βύσμα, συνδέστε ένα βύσμα με χωρητικότητα επαρκή με την τιμή ασφαλείας που αναφέρεται στα δεδομένα του πίνακα.
12. ΜΗΝ χρησιμοποιείτε το φορτιστή εάν η ίδια η συσκευή ή τα εξαρτήματά της, συμπεριλαμβανομένου του καλωδίου τροφοδοσίας, έχουν υποστεί ζημιά.
13. ΜΗΝ ανοίγετε το κάλυμμα της μπαταρίας κατά τη φόρτιση

ΕΓΧΕΙΡΙΔΙΟ ΧΡΗΣΤΗ

Για να διασφαλίσετε τη σωστή λειτουργία του φορτιστή και της μπαταρίας, ακολουθήστε τις οδηγίες χρήσης της συσκευής:

1. Σέρβις μπαταρίας

Πριν από τη φόρτιση, ελέγξτε τη χωρητικότητα της μπαταρίας (Ah) που θα φορτιστεί.

Το κάλυμμα της μπαταρίας πρέπει να αφαιρεθεί (ανάλογα με τον κατασκευαστή, η μπαταρία μπορεί να διαθέτει ή να μην διαθέτει κάλυμμα) για να διαφύγει το παραγόμενο αέριο. Βεβαιωθείτε ότι οι πλάκες των μπαταριών είναι βυθισμένες σε ηλεκτρολύτη θεικού οξέος.

Η σωστή κατάσταση φόρτισης της μπαταρίας μπορεί να προσδιοριστεί χρησιμοποιώντας έναν μετρητή πυκνότητας. Οι ακόλουθες τιμές (KG / L) δίνονται ως σημεία πληροφοριών:

1,28 = φορτισμένη μπαταρία

λιγότερο από 1,16 = η μπαταρία δεν φορτίζεται

Η τάση της μπαταρίας διαφέρει από την κανονική τιμή μόνο όταν φορτίζεται η μπαταρία. Μετά τη φόρτιση, η τάση είναι υψηλότερη από την τελική τάση.

Εάν, μετά τη φόρτιση, η μπαταρία αποφορτίζεται γρήγορα ή η τάση στα άκρα είναι πολύ χαμηλή, αυτό σημαίνει ότι η μπαταρία είναι πιθανώς κατεστραμμένη.

Αφαιρέστε το κάλυμμα της μπαταρίας για να βεβαιωθείτε ότι οι πλάκες έχουν βυθιστεί επαρκώς στο διάλυμα ηλεκτρολύτη. Εάν όχι, προσθέστε απεσταγμένο νερό.

Η μπαταρία περιέχει αραιωμένο θειικό οξύ, το οποίο είναι πολύ διαβρωτικό. Αποφύγετε την επαφή με το δέρμα ή τα ρούχα. Σε περίπτωση επαφής με το δέρμα, ξεπλύνετε αμέσως το δέρμα με νερό και ζητήστε ιατρική συμβουλή.

2. Σωστή μέθοδος φόρτισης

Συνδέστε τον κόκκινο σφικτήρα στον θετικό ακροδέκτη (+) και τον μαύρο σφικτήρα στον αρνητικό ακροδέκτη (-). Εισαγάγετε το κύριο καλώδιο ανορθωτή στο δίκτυο και γυρίστε το διακόπτη λειτουργίας στη θέση "ON".

Το αμπερόμετρο ανορθωτή θα δείξει το ρεύμα που παρέχεται προς την μπαταρία.

Κατά τη φόρτιση, η βελόνα του αμπερόμετρου θα μεταβεί αργά στις χαμηλότερες τιμές ανάλογα με τη χωρητικότητα και την κατάσταση της μπαταρίας.

Όταν η μπαταρία φορτιστεί, το υγρό στο εσωτερικό της μπαταρίας θα αρχίσει να βράζει.

Κατά τη φόρτιση, η θερμοκρασία του διαλύματος ηλεκτρολύτη στην μπαταρία δεν πρέπει να υπερβαίνει τους 45 C. Εάν φορτίζουμε περισσότερες από μία μπαταρίες ταυτόχρονα, μπορούμε να χρησιμοποιήσουμε μια παράλληλη σύνδεση ή μια σειριακή σύνδεση. Μεταξύ αυτών των δύο επιλογών, μια καλύτερη λύση είναι να χρησιμοποιήσετε μια σειριακή σύνδεση, γιατί με αυτόν τον τρόπο μπορούμε να παρατηρήσουμε το ρεύμα που ρέει σε κάθε μία από τις μπαταρίες.

3. Βοηθητική εκκίνηση

ΣΗΜΕΙΩΣΗ: Διαβάστε προσεκτικά τις παρακάτω οδηγίες:

Πριν ξεκινήσετε, συνιστάται να εκτελέσετε μια μικρή φόρτιση για 10-15 λεπτά που θα διευκολύνει την εκκίνηση του μηχανήματος.

Συνδέστε τον πόλο ανορθωτή στον ακροδέκτη του κινητήρα που δεν είναι συνδεδεμένος στο πλαίσιο και, στη συνέχεια, συνδέστε τον άλλο πόλο στον ακροδέκτη του κινητήρα που είναι

συνδεδεμένος στο πλαίσιο.

Διαβάστε τις οδηγίες κινητήρα του κατασκευαστή για τη συσκευή.

Τοποθετήστε το βύσμα στην παροχή ρεύματος, ενεργοποιήστε το διακόπτη (θέση "ON") και, στη συνέχεια, ρυθμίστε το διακόπτη στη θέση "START". Ο κινητήρας μπορεί τώρα να ξεκινήσει.

Σημείωση: ο χρόνος εκκίνησης είναι 3 δευτερόλεπτα. μετά την πρώτη εκκίνηση, περιμένετε περίπου 2 λεπτά. Μπορείτε να χρησιμοποιήσετε έως και 5 εκκινήσεις.



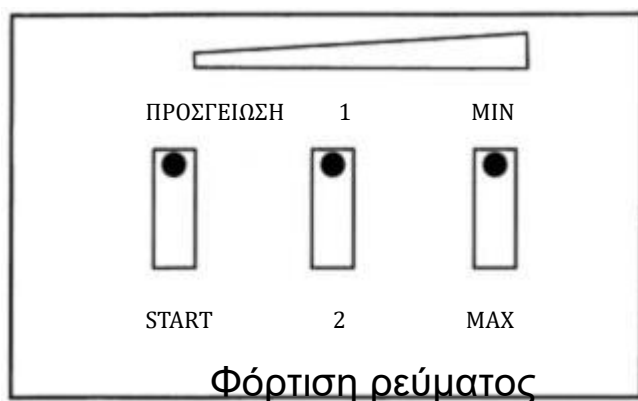
Για να φορτίσετε την μπαταρία 12V, συνδέστε το σφιγκτήρα (1) στον μεσαίο σύνδεσμο (επισημαίνεται με 12V)

Για να φορτίσετε μια μπαταρία 24V, συνδέστε το σφιγκτήρα (1) στη δεξιά υποδοχή (με την ένδειξη 24V)

ΣΥΝΤΗΡΗΣΗ

- Η τακτική συντήρηση και επισκευή θα διασφαλίσει τη σωστή λειτουργία της συσκευής και τη συμμόρφωση με τις απαιτήσεις ασφαλείας.
- Οποιαδήποτε λανθασμένη ή ακατάλληλη λειτουργία μπορεί να προκαλέσει βλάβη στη συσκευή.
- Η περίοδος εγγύησης για τη συσκευή είναι ένα (1) έτος από την ημερομηνία αγοράς. Σε περίπτωση επισκευής, η απόδειξη αγοράς (τιμολόγιο) πρέπει να επισυνάπτεται με την εγγύηση.
- Πριν ξεκινήσετε τις εργασίες συντήρησης, αποσυνδέστε τη συσκευή από το τροφοδοτικό.
- Η συσκευή είναι εξοπλισμένη με σύστημα προστασίας από υπερθέρμανση. Η συσκευή μπορεί να ζεσταθεί κατά την κανονική λειτουργία. Εάν παρατηρήσετε ότι η συσκευή θερμαίνεται, αλλά η μπαταρία δεν φορτίζεται, περιμένετε μέχρι να κρυώσει η συσκευή.

ΕΛΕΓΧΟΣ



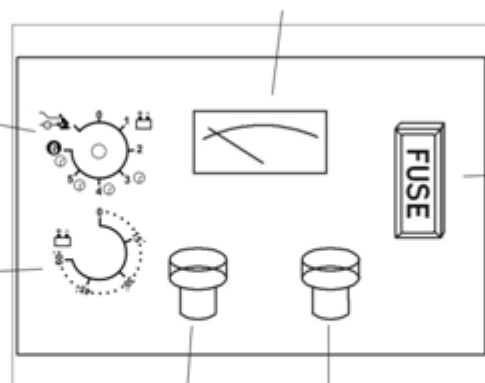
START-220 START-320 START-420

ΘΕΣΗ	ΡΥΘΜΙΣΗ ΔΙΑΚΟΠΤΗΣ
1	ΠΡΟΣΓΕΙΩΣΗ — MIN — 1
2	ΠΡΟΣΓΕΙΩΣΗ — MIN — 2
3	ΠΡΟΣΓΕΙΩΣΗ — MAX
START	START

AMPEROMIERZ

PRZEŁĄCZNIK

Czasomierz



+12V +24V

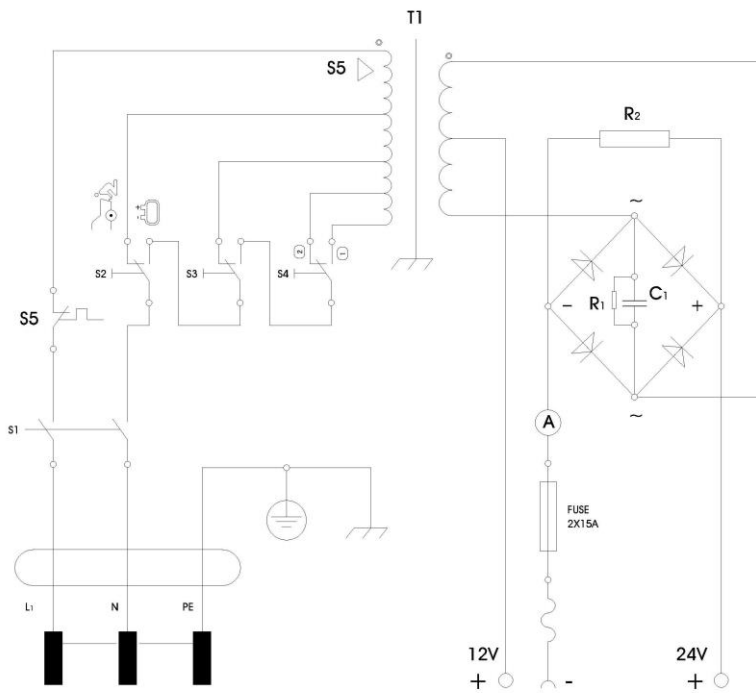
START-520 START-620

ΕΓΧΕΙΡΙΔΙΟ ΛΕΙΤΟΥΡΓΙΑΣ ΓΙΑ ΤΑ ΜΟΝΤΕΛΑ START-520 ΚΑΙ START-620

1. Ελέγξτε την τάση της μπαταρίας.
2. Συνδέστε το μαύρο σφικκτήρα στην κάθοδο της μπαταρίας.
3. Συνδέστε τον κόκκινο σφικκτήρα στην άνοδο της μπαταρίας. Το άλλο άκρο συνδέεται με το κατάλληλο βύσμα ανορθωτή.

4. Ανάλογα με τη χωρητικότητα της μπαταρίας, ρυθμίστε το διακόπτη στην κατάλληλη θέση. Ο χρονοδιακόπτης πρέπει να είναι ενεργοποιημένος κατά τη μετάβαση σε 4,5,6.
5. Η μπαταρία φορτίζεται όταν η ένδειξη αμπερόμετρου επιστρέψει στην ελάχιστη τιμή.
6. Απενεργοποιήστε τη συσκευή και αποσυνδέστε το τροφοδοτικό.

ΗΛΕΚΤΡΙΚΟ ΔΙΑΓΡΑΜΜΑ



START-220 START-320 START-420

ΑΝΤΙΜΕΤΩΠΙΣΗ ΠΡΟΒΛΗΜΑΤΩΝ

Πρόβλημα	Αιτία	Λύση
Χωρίς έξοδο Τάση	1. Η ασφάλεια έχει καεί	1. Αντικαταστήστε την ασφάλεια.
	2. Επανορθωτής καμένης γέφυρας	2. Αντικαταστήστε τον ανορθωτή. γέφυρα
	3. Κατεστραμμένη αναμετάδοση θερμοκρασία	3. Αντικαταστήστε το ρελέ θερμοκρασίας
	4. Κατεστραμμένος διακόπτης	4. Αντικαταστήστε το διακόπτη.

ΠΕΡΙΕΧΟΜΕΝΟ ΤΗΣ ΣΥΣΚΕΥΑΣΙΑΣ

Λρ.	Όνομα εξαρτήματος	Σχέδιο	Ποσότητα (szt.)	Σχόλια
1	Εγχειρίδιο χρήστη		1	
2	Λάβη		1	
3	Βίδα στερέωσης		2	
4	Τροχός		2	
5	Σφιγκτήρας τροχού		2	
6	Άξονας τροχού		1	
7	Υποστήριξη		1	

8	Βίδα για την τοποθέτηση της βάσης		3	
---	-----------------------------------	---	---	--

Προστασία του περιβάλλοντος



Τα ηλεκτρικά προϊόντα δεν πρέπει να απορρίπτονται ως οικιακά απορρίμματα. Πρέπει να αποθηκεύονται σε καθορισμένα σημεία ανακύκλωσης. Επικοινωνήστε με τις τοπικές αρχές για πληροφορίες σχετικά με την αποθήκευση ηλεκτρικού εξοπλισμού.

ΑΝΤΙΠΡΟΣΩΠΟΙ ΤΟΥ ΚΑΤΑΣΚΕΥΑΣΤΗ:

FOREINTRADE SP. Z O.O.; ; Grochowska 341 lok. 174,

03822 Βαρσοβία



Η ασφαλής εργασία με τη συσκευή είναι δυνατή μόνο αφού διαβάσετε όλες τις πληροφορίες σχετικά με τη λειτουργία και την ασφάλεια και υπό την προϋπόθεση ότι τηρούνται αυστηρά οι οδηγίες που περιέχονται σε αυτό το εγχειρίδιο.

ΔΗΛΩΣΗ ΣΥΜΜΟΡΦΩΣΗΣ
Σύμφωνα με τον Οδηγό ISO / IEC 22 και EN
45014

Εξουσιοδοτημένος αντιπρόσωπος του κατασκευαστή: FOREINTRADE SP.Z O.O.
Διεύθυνση εξουσιοδοτημένου αντιπροσώπου: GROCHOWSKA 341 LOK.174; 03-822
WARSAWA

ΔΗΛΩΝΕΤΑΙ ΟΤΙ ΤΟ ΠΡΟΪΟΝ ΣΥΜΦΩΝΕΙ ΜΕ ΤΑ ΕΥΡΩΠΑΪΚΑ ΠΡΟΤΥΠΑ

Όνομα προϊόντος: Σειρά ανορθωτή αυτοκινήτου (επισημαίνεται με το εμπορικό σήμα Kraft & Dele) Μοντέλο (εμπορικές ονομασίες): παρατίθεται στον πίνακα

Δεδομένα προϊόντος: σύμφωνα με τον τεχνικό πίνακα

Δήλωση:

Το προϊόν στο οποίο αναφέρεται αυτή η δήλωση πληροί τις απαιτήσεις των κοινοτικών οδηγιών:

1. Οδηγία 2014/35 / ΕΕ LVD
2. Οδηγία 2014/30 / ΕΕ EMC
3. Οδηγία 2011/65 / UE ROHS 2
4. Οδηγία εκπομπών θορύβου 2000/14 / WE

Σύμφωνα με τα πρότυπα:

EN 60335-1: 2012 + A11: 2014 + AC: 2014; EN 60335-2-29: 2004 + A2: 2010 · EN 62233: 2008 + AC: 2008; EN 55014-1: 2006 + A1: 2009 + A2: 2011; EN 55014-2: 2015 · EN 61000-3-2: 2014 · EN 61000-3-3: 2013 · EN50581: 2012; EN ISO 3744: 2011 Πιστοποιητικό αρ. 2T150923.TFMTC71 που εκδόθηκε από την Ente Certificazione Macchine Srl (Via Ca 'Bella, 243 - Loc. Castello di Serravalle - 40053 Valsamoggia - Italy) στις 23.09.2015.

Υπεύθυνος για τη φύλαξη τεχνικής τεκμηρίωσης: Ma Dong Hui, Grochowska 341 lok.174
03-822 Βαρσοβία

Ma Dong Hui, Βαρσοβία, 20/09/2019