

KRAFT&DELE

PROFESSIONAL

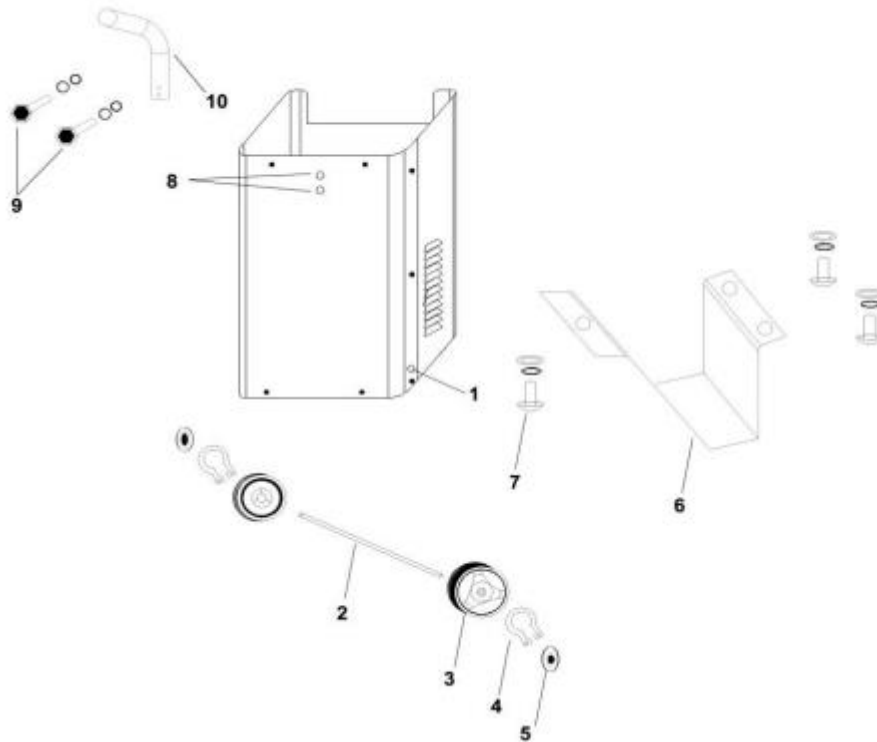
KD-1915



Φορτιστής Ταχείας Φόρτισης με Λειτουργία
Εκκίνησης 250A 12 / 24V



ΚΑΤΑΣΚΕΥΗ ΣΥΣΚΕΥΩΝ



- Τρύπα 1ου άξονα
- 2ος άξονας
- 3ος τροχός
- 4. Σφιγκτήρας για τη στερέωση των τροχών
- 5. κάλυμμα οπής τροχού
- 6. σταθεί
- 7. βίδα βάσης
- 8. τρύπα λαβής
- 9. παξιμάδι για τη στερέωση της λαβής
- 10. λαβή

ΕΓΚΑΤΑΣΤΑΣΗ

1. Τοποθετήστε τον άξονα (2) στην τρύπα (1), στη συνέχεια τοποθετήστε τον τροχό (3) στον άξονα (2) και τοποθετήστε το κλιπ στερέωσης (4). Τοποθετήστε το κάλυμμα της οπής του τροχού (5) στη θέση του.
2. Στερεώστε τη βάση στο κάτω μέρος της συσκευής (6) και βιδώστε την (7).
3. Χρησιμοποιώντας το παξιμάδι (9) τοποθετήστε τη λαβή (10) στην οπή (8).

ΓΕΝΙΚΕΣ ΠΛΗΡΟΦΟΡΙΕΣ

- ◆ Η συσκευή χρησιμοποιείται για τη φόρτιση μπαταριών μολύβδου-οξέος και συσσωρευτών προορίζεται για αυτοκίνητα, μονόκυκλα, τρακτέρ και πλοία.
- ◆ Η συσκευή είναι εξοπλισμένη με ασφάλεια εισόδου και εξόδου και καλώδιο γείωσης συνδέεται με το καλώδιο τροφοδοσίας, χάρη στο οποίο η χρήση της συσκευής είναι πλήρως ασφαλής.
- ◆ Η συσκευή διαθέτει επίσης διακόπτες για φόρτιση DC και AC.
- ◆ Χάρη σε δύο τροχούς και μια λαβή, η συσκευή μπορεί να μετακινηθεί εύκολα σε οποιοδήποτε μέρος.

ΠΡΟΣΔΙΟΡΙΣΜΟΣ

MONTELO	Έναρξη-220 BSC-220	Έναρξη-320 BSC-320	Έναρξη-420 ZPR250 KD1915	Έναρξη-520 BSC-520	Έναρξη-620 ZPR350 KD913
Παράμετρος					
Napięcie wejściowe	1PH 230V	1PH 230V	1PH 230V	1PH 230V	1PH 230V
Częstotliwość	50/60 HZ	50/60 HZ	50/60 HZ	50/60 HZ	50/60 HZ
Napięcie ładowania	12V / 24V	12V / 24V	12V / 24V	12V / 24V	12V / 24V
Πραγμ λάδοβανία	20-30A	30-45α	40-55α	50-65	60-75α
Πράγμ πρζι ροζρούτσου	130A	180A	250A	300A	480A
Pojemność	20-300Ah	20-450AH	20-600AH	20-750AH	20-900AH
Rozmiar (εκατ.)	40X34X57	40X34X57	39. 5X33. 5X65	42X33X75. 5	42X33X75. 5
Μάσα	13 κιλά	14 κιλά	19. 6 κιλά	24,3 κλ	26,3 κλ

ΣΧΟΛΙΑ

EN60335-2-29: Πρότυπα για ανορθωτές



: Μονοφασικός ανορθωτής



: Σύμβολο που δείχνει την μπαταρία



: Παρακαλώ αναφερθείτε σε αυτό το εγχειρίδιο οδηγιών πρὶν χρησιμοποιεῖ.



: Για εσωτερική χρήση μόνο

IP20: Κατηγορία προστασίας
Imin: Ελάχιστο ρεύμα εξόδου DC

Ενίσχυση: Μέγ. σταθερό ρεύμα εξόδου
ΕΝΑΡΞΗ: Έναρξη τρέχουσας

ΑΣΦΑΛΕΙΑ

Για την ασφάλεια ανθρώπων και περιουσίας, πρέπει να τηρούνται οι ακόλουθες προφυλάξεις ασφαλείας κατά τη λειτουργία συσκευής.

1. Καθώς μπορεί να δημιουργηθεί καύσιμο αέριο κατά τη φόρτιση, η φόρτιση θα πρέπει να γίνεται μέσα καλά αεριζόμενο δωμάτιο.
2. Σύμφωνα με την κατηγορία προστασίας IP20, το προϊόν δεν μπορεί να χρησιμοποιηθεί σε εξωτερικούς χώρους σε δυσμενείς συνθήκες καιρικές συνθήκες όπως βροχή ή χιόνι.
3. Το καλώδιο γείωσης ΠΡΕΠΕΙ να είναι συνδεδεμένο για ασφαλή λειτουργία.
4. Ο φορτιστής έχει διακόπτες που μπορεί να προκαλέσουν σπινθήρες και εκκενώσεις. Επομένως συνιστάται τοποθετώντας το φορτιστή σε σταθερή επιφάνεια. Ο ανορθωτής πρέπει να τοποθετηθεί σε σταθερή επιφάνεια βάση.
5. Οι ανορθωτές με τροχούς πρέπει να τοποθετούνται σε όρθια θέση.
6. Μην καλύπτετε το φορτιστή με καπάκια ή υλικά!
7. Πριν χρησιμοποιήσετε το φορτιστή, διαβάστε προσεκτικά αυτό το εγχειρίδιο και οδηγίες ασφαλείας.
8. Η επισκευή ή η συντήρηση εξαρτημάτων στο εσωτερικό του φορτιστή επιτρέπεται να εκτελούνται μόνο από ειδικευμένα άτομα.
9. Χρησιμοποιείτε μόνο γνήσια ανταλλακτικά και προϊόντα.
10. Μην χρησιμοποιείτε το φορτιστή για να φορτίζετε μπαταρίες που δεν έχουν χωρητικότητα φόρτιση (σύμφωνα με τις πληροφορίες του κατασκευαστή).
11. Για μοντέλα χωρίς βύσμα, συνδέστε ένα βύσμα με επαρκή χωρητικότητα τιμή ασφαλείας που αναγράφεται στα δεδομένα του πίνακα.
12. ΜΗΝ χρησιμοποιείτε το φορτιστή εάν η ίδια η συσκευή ή τα εξαρτήματά της, συμπεριλαμβανομένου του καλωδίου το καλώδιο ρεύματος είναι κατεστραμμένο.
13. ΜΗΝ ανοίγετε το κάλυμμα της μπαταρίας κατά τη φόρτιση

ΕΓΧΕΙΡΙΔΙΟ ΧΡΗΣΤΗ

Για να διασφαλίσετε τη σωστή λειτουργία του φορτιστή και της μπαταρίας, πρέπει να τηρείτε τα ακόλουθα οδηγίες λειτουργίας της συσκευής:

1. Λειτουργία με μπαταρία

Πριν τη φόρτιση, ελέγξτε τη χωρητικότητα (Ah) της μπαταρίας που πρόκειται να φορτιστεί. Αφαιρέστε το κάλυμμα της μπαταρίας (ανάλογα με τον κατασκευαστή, η μπαταρία μπορεί να είναι εξοπλισμένη με καλύπτε ή όχι) για να εξαερώσετε το αέριο που παράγεται. Ελέγξτε ότι υπάρχουν οι πλάκες μπαταρίας βυθισμένο σε ηλεκτρολύτη θειικού οξέος.

Η σωστή κατάσταση φόρτισης της μπαταρίας μπορεί να προσδιοριστεί χρησιμοποιώντας ένα πυκνόμετρο.

Ως σημεία αναφοράς δίνονται οι ακόλουθες τιμές (KG/L):

1,28 = φορτισμένη μπαταρία

κάτω από 1,16 = μη φορτισμένη μπαταρία

Η τάση της μπαταρίας διαφέρει από την κανονική τιμή μόνο όταν η μπαταρία φορτίζεται.

Μετά τη φόρτιση, η τάση είναι μεγαλύτερη από την τελική τάση.

Εάν, μετά τη φόρτιση, η μπαταρία αποφορτίζεται γρήγορα ή η τάση στα άκρα είναι πολύ χαμηλή,

αυτό σημαίνει ότι η μπαταρία είναι πιθανώς ελαττωματική.

Αφαιρέστε το κάλυμμα της μπαταρίας για να ελέγξετε ότι οι πλάκες είναι επαρκώς βυθισμένες στο διάλυμα

ηλεκτρολυτικό. Αν όχι, προσθέστε απεσταγμένο νερό.

Η μπαταρία περιέχει αραιό θειικό οξύ που είναι εξαιρετικά διαβρωτικό. Αποφύγετε την επαφή με δέρμα ή ρούχα. Σε περίπτωση επαφής με το δέρμα, πλύνετε αμέσως το δέρμα με νερό και ζητήστε ιατρική συμβουλή γιατρού.

2. Σωστή μέθοδος φόρτισης

Συνδέστε τον κόκκινο σφικτήρα στον θετικό (+) πόλο της μπαταρίας και τον μαύρο σφικτήρα στον αρνητικό πόλο (-).

Εισαγάγετε το καλώδιο του κύριου φορτιστή στο ρεύμα και γυρίστε το διακόπτη στη θέση "ΑΥΤΟΣ".

Το αμπερόμετρο του ανορθωτή θα υποδεικνύει το ρεύμα που παρέχεται προς την μπαταρία.

Κατά τη φόρτιση, η βελόνα του αμπερόμετρου θα μετακινηθεί αργά στη χαμηλότερη τιμή w ανάλογα με τη χωρητικότητα και την κατάσταση της μπαταρίας.

Όταν η μπαταρία φορτιστεί, το υγρό μέσα στην μπαταρία θα αρχίσει να βράζει.

Κατά τη φόρτιση, η θερμοκρασία του διαλύματος ηλεκτρολύτη στην μπαταρία δεν πρέπει να υπερβαίνει τους 45°C.

Εάν φορτίζουμε περισσότερες από μία μπαταρίες ταυτόχρονα, μπορούμε να χρησιμοποιήσουμε παράλληλη σύνδεση ή σειριακή σύνδεση. Από τις δύο επιλογές, η χρήση σύνδεσης είναι η καλύτερη επιλογή σε σειρά, γιατί έτσι μπορούμε να παρατηρήσουμε το ρεύμα που ρέει σε καθένα από αυτά μπαταρίες.

3. Βοηθητική εκκίνηση

ΣΗΜΕΙΩΣΗ: Διαβάστε προσεκτικά τις παρακάτω οδηγίες:

Πριν ξεκινήσετε, συνιστάται να εκτελέσετε μια σύντομη φόρτιση για 10-15 λεπτά. Τι θα διευκολύνει την εκκίνηση του μηχανήματος.

Συνδέστε τον πόλο ανορθωτή στο άκρο του κινητήρα που δεν είναι συνδεδεμένο στο πλαίσιο και, στη συνέχεια, συνδέστε

τον άλλο πόλο του άκρου του κινητήρα που συνδέεται με το πλαίσιο.

Ανατρέξτε στο εγχειρίδιο κινητήρα του κατασκευαστή για τη συγκεκριμένη συσκευή.

Εισαγάγετε το βύσμα στο τροφοδοτικό, ενεργοποιήστε το διακόπτη (θέση "ON") και μετά ρυθμίστε το διακόπτη στη θέση

θέση "START". Τώρα ο κινητήρας μπορεί να ξεκινήσει.

Σημείωση: Ο χρόνος εκκίνησης είναι 3 δευτερόλεπτα. μετά την πρώτη εκκίνηση, περιμένετε περίπου 2 λεπτά. Εχουμε δυνατότητα χρήσης έως και 5 εκκινήσεων.

ΣΥΝΔΕΣΗ



Για να φορτίσετε μια μπαταρία 12 V, συνδέστε τον σφιγκτήρα (1) στο μεσαίο βύσμα (με ένδειξη 12 V)

Για να φορτίσετε την μπαταρία 24V, συνδέστε τον σφιγκτήρα (1) στη δεξιά υποδοχή (με την ένδειξη 24V)

ΣΥΝΤΗΡΗΣΗ

- Η τακτική συντήρηση και επισκευή θα εξασφαλίσει τη σωστή λειτουργία της συσκευής και τη συμμόρφωση με απαιτήσεις ασφαλείας.
- Οποιαδήποτε λανθασμένη ή ακατάλληλη λειτουργία μπορεί να προκαλέσει βλάβη στη συσκευή.
- Η περίοδος εγγύησης για τη συσκευή είναι ένα (1) έτος από την ημερομηνία αγοράς. Σε περίπτωση επισκευής, Η απόδειξη αγοράς (τιμολόγιο) πρέπει να επισυναφθεί στην εγγύηση.
- Πριν ξεκινήσετε τις εργασίες συντήρησης, αποσυνδέστε τη συσκευή από την παροχή ρεύματος.
- Η συσκευή είναι εξοπλισμένη με σύστημα προστασίας από υπερθέρμανση. Η συσκευή μπορεί να αποτύχει θερμαίνεται κατά την κανονική λειτουργία. Εάν παρατηρήσετε ότι η συσκευή θερμαίνεται, αλλά η μπαταρία δεν φορτίζει, περιμένετε μέχρι να κρυώσει η συσκευή.

ΡΥΘΜΙΣΕΤΕ.



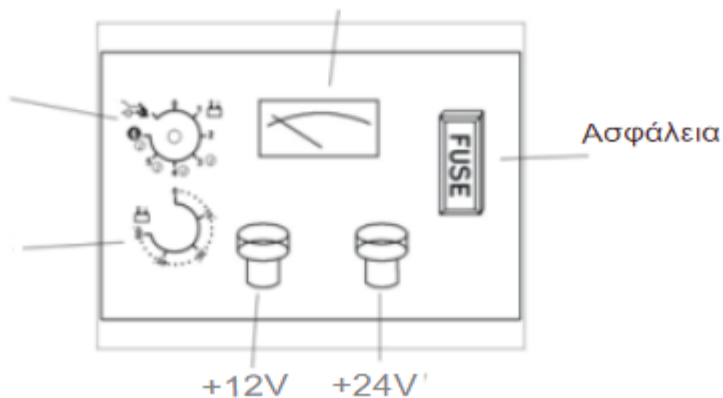
Έναρξη-220 Έναρξη-320 Έναρξη-420

ΘΈΣΗ	Ρύθμιση του διακόπτη
1	ΦΟΡΤΩΣΗ -- Λ. -- 1
2	ΦΟΡΤΩΣΗ-Λ. - 2
3	ΦΟΡΤΙΣΗ-MAX
ΈΝΑΡΞΗ	ΈΝΑΡΞΗ

ΑΜΠΕΡΟΜΕΤΡΟ

διακόπτης

Ρολόι



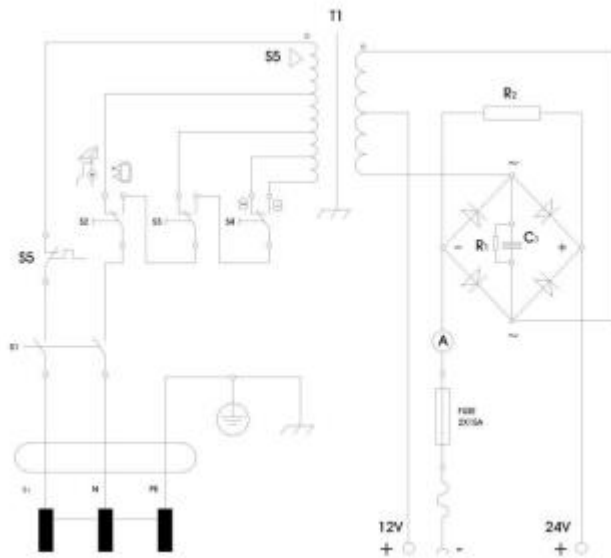
Έναρξη-520 Έναρξη-620

ΕΓΧΕΙΡΙΔΙΟ ΛΕΙΤΟΥΡΓΙΑΣ ΓΙΑ ΜΟΝΤΕΛΑ START-520 ΚΑΙ START-620

1. Ελέγξτε την τάση της μπαταρίας.
2. Συνδέστε το μαύρο σφιγκτήρα στην κάθοδο της μπαταρίας.
3. Συνδέστε τον κόκκινο σφιγκτήρα στην άνοδο της μπαταρίας. Το άλλο άκρο συνδέεται με το αντίστοιχο συνδετήρας ανορθωτή.
4. Ανάλογα με τη χωρητικότητα της μπαταρίας, ρυθμίστε το διακόπτη στην κατάλληλη θέση. Ο χρονοδιακόπτης πρέπει να είναι ενεργοποιημένος κατά τη μετάβαση στις θέσεις 4,5,6.

5. Η μπαταρία φορτίζεται όταν η ένδειξη αμπερόμετρου επανέλθει στην ελάχιστη τιμή.
6. Απενεργοποιήστε τη συσκευή και αποσυνδέστε το ρεύμα.

ΗΛΕΚΤΡΟΛΟΓΙΚΟ ΔΙΑΓΡΑΜΜΑ










START-220 START-320 START-420

ΑΝΤΙΜΕΤΩΠΙΣΕΤΕ

V

Ζήτημα	Λόγος	Λύση
Ελαστική τάση εξόδου	1. Λιωμένη ασφάλεια	1. Αντικαταστήστε την ασφάλεια.
	2. Καμένη γέφυρα ανορθωτή	2. Απαρίθμηση στέρνο ανορθωτής.
	3. Κατεστραμμένο ρελέ θερμοκρασία	3. Απαρίθμηση ρελέ θερμοκρασία
	4. Ελαττωματικός διακόπτης	4. Αντικαταστήστε το διακόπτη.

Περιεχόμενα Συσκευασίας

Α.Π.	Όνομα Μερών	Εικόνα	Αριθμός (υπολογισί)	Σημείωση
1	Εγχειρίδιο		1	
2	Λαβή		1	
3	Θάμνος προς συνδετήρες λαβής		2	
4	Τροχός		2	
5	Κλιπ για βάσεις τροχών		2	
6	Άξονας ροδών		1	
7	Βάση		1	
8	Θάμνος προς στερέωση βάση		3 σύνολο	

Την προστασία του περιβάλλοντος

Τα ηλεκτρικά προϊόντα δεν πρέπει να απορρίπτονται μαζί με τα οικιακά απορρίμματα.

Θα πρέπει να αποθηκεύονται σε καθορισμένα σημεία ανακύκλωσης.

Επικοινωνήστε με τις τοπικές αρχές για πληροφορίες

αποθήκευση ηλεκτρικών συσκευών.

ΕΞΟΥΣΙΟΔΟΤΗΣΗ ΑΝΤΙΠΡΟΣΩΠΟΥ ΤΟΥ ΚΑΤΑΣΚΕΥΑΣΤΗ:

FOREINTRADE SP.; Grochowska 341/174, 03822 Βαρσοβία

Η ασφαλής εργασία με τη συσκευή είναι δυνατή μόνο αφού διαβάσετε όλες τις πληροφορίες σχετικά με αυτήν

λειτουργία και ασφάλεια, και υπόκειται σε αυστηρή τήρηση των συστάσεων που περιέχονται στο

αυτό το εγχειρίδιο