

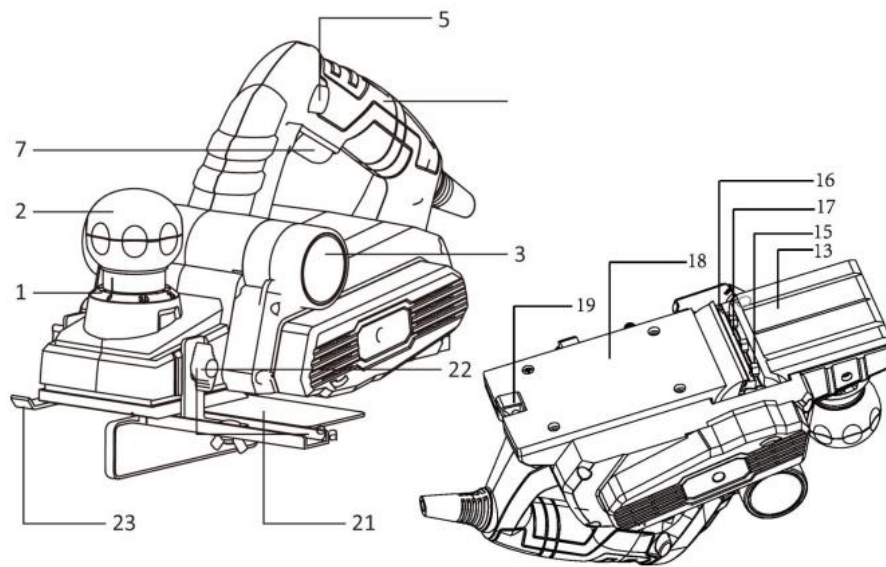
KRAFT&DELE

PROFESSIONAL

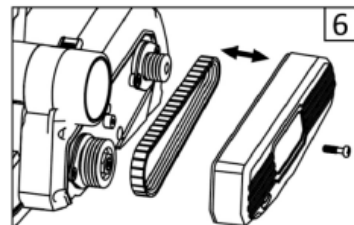
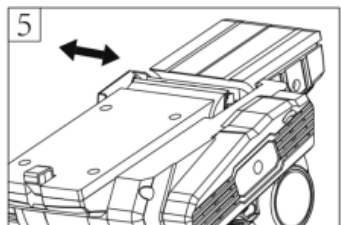
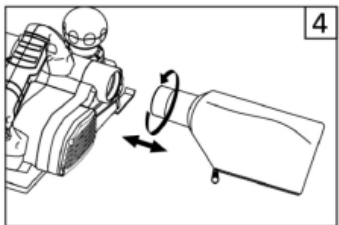
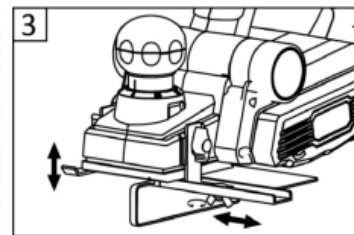
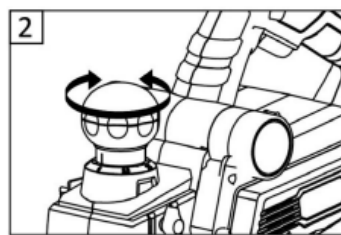
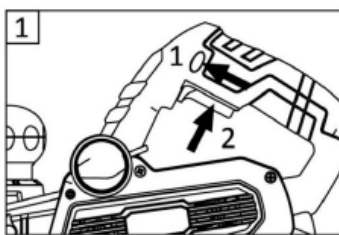
KD-1682



Ηλεκτρική Πλάνη 1550 W



- | | | |
|------------------------|----------------------------|-----------------------|
| 1. Κλίμακα βάθους | 2. Περιστροφικός διακόπτης | 3. Εξαγωγή σκόνης |
| 5. Κλειδαριά ασφαλείας | 6. Λαβή | 7. Διακόπτης ρεύματος |
| 13. Βάση | 15. Βίδα | 16. Λεπίδες |
| 17. Άξονας λεπίδας | 18. Βάση πλάτης | 19. Βάση |
| 21. Παράλληλος οδηγός | 22. Βίδα στερέωσης | 23. Βαθύβιδα |



ΤΕΧΝΙΚΑ ΔΕΔΟΜΕΝΑ

Πληροφορίες θορύβου/δόνησης

Το επίπεδο εκπομπής κραδασμών που αναφέρεται σε αυτό το φύλλο δεδομένων έχει μετρηθεί σύμφωνα με την τυπική δοκιμή που περιέχεται στο EN 60745 και μπορεί να χρησιμοποιηθεί για τη σύγκριση ενός εργαλείου με άλλο. Αυτές οι πληροφορίες μπορούν να χρησιμοποιηθούν για αρχική αξιολόγηση έκθεσης. Το δηλωμένο επίπεδο εκπομπής κραδασμών ισχύει για τις κύριες εφαρμογές του εργαλείου. Ωστόσο, εάν το εργαλείο χρησιμοποιείται για άλλους σκοπούς, με διαφορετικά εξαρτήματα ή δεν διατηρείται σωστά, επίπεδα εκπομπών μπορεί να ποικίλλει.

Αυτό μπορεί να αυξήσει σημαντικά το επίπεδο έκθεσης κατά τη διάρκεια ζωής του εργαλείου

Μοντέλο KD1682

Τάση 230-240V/50HZ

Ονομαστική ισχύς 1550W

Ταχύτητα χωρίς φορτίο 16000/λεπτό

Πλάτος πλανίσματος 82mm

Ρύθμιση πλάτους 0-3mm

Ρύθμιση βάθους 0-16mm

Καλώδιο PVC

Μήκος καλωδίου 2M

Επίπεδο ηχητικής πίεσης LpA I 86,4dB(A)

Επίπεδο ισχύος ήχου LWA 97,4dB(A)

Αβεβαιότητα 3dB(A)

Τιμή εκπομπής κραδασμών 6,4 m/s²

Αβεβαιότητα 1,5 m/s²

Η εκτίμηση του επιπέδου έκθεσης σε κραδασμούς θα πρέπει επίσης να λαμβάνει υπόψη τις χρονικές περιόδους κατά τις οποίες το εργαλείο

είναι απενεργοποιημένο ή όταν εκτελείται αλλά δεν χρησιμοποιείται για καμία εργασία.

Μπορεί να το προκαλέσει

μειώνοντας το επίπεδο έκθεσης σε όλη την περίοδο εργασίας με το εργαλείο.

Η συσκευή και τα εξαρτήματα πρέπει να συντηρούνται και να προγραμματιστεί η εργασία με τη συσκευή.

ΕΦΑΡΜΟΓΗ

Το ηλεκτρικό επίπεδο είναι σχεδιασμένο για ξύλινες επιφάνειες όπως κορμούς ή σανίδες κ.λπ. Το τεμάχιο εργασίας θα πρέπει να είναι

να το στερεώνετε πάντα σωστά για να μην μετατοπίζεται κατά τη λειτουργία. Επιπλέον, η συσκευή μπορεί να είναι

χρησιμοποιείται για λοξοτομή γωνιών. Δεν επιτρέπεται η χρήση άλλων υλικών για την εργασία με αυτό

συσκευή.

Η Karft&Dele συνεχώς βελτιώνει και βελτιώνει τα προϊόντα της που είναι ήδη διαθέσιμα στην αγορά.

Επομένως, η απόδοση της συσκευής και ο σχεδιασμός της ενδέχεται να διαφέρουν και να υπόκεινται σε αλλαγές χωρίς προηγούμενη ειδοποίηση

ειδοποιήσεις. Ζητούμε συγγνώμη για την όποια ταλαιπωρία μπορεί να προκαλέσει.

Παρακαλώ αναφερθείτε σε

όλες τις οδηγίες ασφαλούς χειρισμού πριν από τη λειτουργία της συσκευής. Θα πρέπει επίσης να κρατήσετε αυτό το εγχειρίδιο.

ΠΡΟΕΙΔΟΠΟΙΗΣΗ

Βγάλτε το φισ από την πρίζα πριν κάνετε οποιοσδήποτε ρυθμίσεις στη συσκευή και πριν εκτελέσετε οποιαδήποτε εργασία

σέρβις και συντήρηση. Η μη τήρηση όλων των παρακάτω οδηγιών μπορεί να προκαλέσει ηλεκτροπληξία

ηλεκτροπληξία, πυρκαγιά και/ή σοβαρό τραυματισμό. Βεβαιωθείτε ότι η τάση στην ηλεκτρική πρίζα αντιστοιχεί στην τάση

σημειώνεται στην πινακίδα της συσκευής. Τα υλικά που χρησιμοποιούνται για τη συσκευασία της συσκευής δεν είναι παιχνίδια. Παιδιά

δεν πρέπει να παίζουν με πλαστικά υλικά και συσκευασίες. Υπάρχει κίνδυνος να πνιγεί το παιδί μέσα από αυτά

κατάποση. Το επίπεδο θορύβου λειτουργίας της συσκευής μπορεί να υπερβαίνει τα 85dB(A) στο χώρο εργασίας. Σε αυτό

θήκη, φορέστε προστατευτικά ακοής.

ΓΕΝΙΚΕΣ ΠΛΗΡΟΦΟΡΙΕΣ ΑΣΦΑΛΕΙΑΣ

Προσοχή ! Η μη τήρηση όλων των παρακάτω οδηγιών μπορεί να προκαλέσει

ηλεκτροπληξία,

πυρκαγιά και/ή σοβαρό τραυματισμό. Ο όρος «ηλεκτρική συσκευή» στις προειδοποιήσεις σε αυτό το έγγραφο

σημαίνει ηλεκτρική συσκευή συνδεδεμένη σε πηγή ηλεκτρικής ενέργειας μέσω καλωδίου τροφοδοσίας ή

ηλεκτρική συσκευή που τροφοδοτείται από μπαταρίες (ασύρματη).

1. Χώρος εργασίας

α) Ο χώρος εργασίας πρέπει να είναι καθαρός, τακτοποιημένος και καλά φωτισμένος.

Μπορεί να υπάρχουν βρώμικα και σκοτεινά μέρη

αιτία ατυχημάτων.

β) Μη χρησιμοποιείτε ηλεκτρικές συσκευές σε εκρηκτικό περιβάλλον, παρουσία εύφλεκτων υγρών, αερίων ή σκόνης.

Ο ηλεκτρικός εξοπλισμός δημιουργεί ηλεκτρικούς σπινθήρες που μπορεί να αναφλέξουν τη σκόνη ή τις αναθυμιάσεις.

γ) Κρατάτε τα παιδιά και τους παρευρισκόμενους μακριά από τον χώρο εργασίας.

Βεβαιωθείτε ότι τα παιδιά και οι άλλοι άνθρωποι δεν σας αποσπούν την προσοχή, γιατί μπορούν

κίνδυνος για τον χειριστή της συσκευής.

2. Ηλεκτρική ασφάλεια

α) Τα βύσματα της συσκευής πρέπει να ταιριάζουν με τις πρίζες. Το βύσμα δεν πρέπει να τροποποιηθεί σε καμία περίπτωση.

Η χρήση αυθεντικών στοιχείων ισχύος (βύσματα, πρίζες) παρέχει περισσότερη ασφάλεια από οποιαδήποτε άλλη

τροποποιημένα στοιχεία.

β) Αποφύγετε να αγγίζετε γειωμένα εξαρτήματα όπως σωλήνες, καλοριφέρ, σόμπες και ψυγεία. Υπάρχει αυξημένος κίνδυνος

ηλεκτροπληξία εάν το σώμα σας είναι γειωμένο.

γ) Σε καμία περίπτωση δεν πρέπει να χρησιμοποιείται το καλώδιο τροφοδοσίας για μεταφορά, μετακίνηση ή αποσύνδεση από την πρίζα

συσκευές. Κρατήστε το καλώδιο τροφοδοσίας μακριά από πηγές θερμότητας, λάδια, αιχμηρές άκρες και εξαρτήματα

κίνηση. Τα κατεστραμμένα ή εκτεταμένα καλώδια ρεύματος αυξάνουν τον κίνδυνο ηλεκτροπληξίας

δ) Όταν χρησιμοποιείτε τη συσκευή σε εξωτερικό χώρο, χρησιμοποιήστε προεκτάσεις που έχουν σχεδιαστεί για χρήση σε εξωτερικούς χώρους. Χρήση

Η χρήση λανθασμένου καλωδίου όταν εργάζεστε σε εξωτερικούς χώρους μπορεί να προκαλέσει ηλεκτροπληξία.

3. Προσωπική Ασφάλεια

α) Να προσέχετε πάντα, να επικεντρωθείτε στη δουλειά σας . Να είστε λογικοί. Μη χρησιμοποιείτε το μηχάνημα όταν είστε κουρασμένοι ή

βρίσκεστε υπό την επήρεια ναρκωτικών, αλκοόλ ή άλλων ναρκωτικών. Κάθε στιγμή απροσεξίας μπορεί να προκαλέσει μια σοβαρή ατύχημα.

β) Να φοράτε προστατευτικό εξοπλισμό και να χρησιμοποιείτε πάντα γυαλιά ασφαλείας. Εφαρμογή κατάλληλων μέτρων προστασίας

για τον τύπο της συσκευής και την εργασία που εκτελείται (π.χ. μάσκα σκόνης, αντιολισθητικά ρούχα, κράνος).

ή προστατευτικά αυτιών) για τη μείωση του κινδύνου τραυματισμού.

γ) Αποφύγετε την ακούσια εκκίνηση της συσκευής. Πριν συνδέσετε τη συσκευή στην πρίζα, βεβαιωθείτε

ότι ο διακόπτης λειτουργίας της συσκευής είναι απενεργοποιημένος. Κρατήστε τη συσκευή κοντά στο διακόπτη λειτουργίας όταν τη μεταφέρετε

μπορεί να προκαλέσει το πάτημα του διακόπτη και να προκαλέσει σοβαρό ατύχημα.

δ) Αφαιρέστε τυχόν πλήκτρα ρύθμισης πριν θέσετε σε λειτουργία τη συσκευή. Γαλλικό κλειδί ή οποιοδήποτε άλλο εργαλείο έχει μείνει ανοιχτό

κινούμενα μέρη της συσκευής μπορεί να προκαλέσουν ατύχημα.

ε) Διατηρήστε σταθερή στάση. Διατηρήστε μια σταθερή στάση για να μην χάσετε την ισορροπία στη θέση εργασίας.

στ) Να φοράτε κατάλληλο προστατευτικό ρουχισμό. Να φοράτε πάντα προστατευτικά αυτιών.

Μην φοράτε φαρδιά ρούχα ή κοσμήματα, γιατί μπορεί να πιαστούν

περιστρεφόμενα μέρη της συσκευής. Εάν ο χειριστής έχει μακριά μαλλιά, πρέπει να φοράει ειδικό προστατευτικό δίχτυ.

ζ) Εάν το μηχάνημα είναι εξοπλισμένο με συσκευές εξαγωγής ή συλλογής, βεβαιωθείτε ότι είναι καλά και

στερεωμένο με ασφάλεια στο μηχάνημα. Η χρήση αυτών των συσκευών μπορεί να μειώσει τον κίνδυνο των κινδύνων που σχετίζονται με εκπομπή σκόνης.

4. Σωστός χειρισμός και χειρισμός της ηλεκτρικής συσκευής

α) Μην υπερφορτώνετε τη συσκευή. Χρησιμοποιήστε μόνο τη σωστή συσκευή για την εργασία. Κατάλληλη εφαρμογή

Ο εξοπλισμός για το είδος της εργασίας που κάνετε θα είναι ασφαλέστερος και πιο πρακτικός.

β) Μην χρησιμοποιείτε τη συσκευή εάν ο διακόπτης δεν λειτουργεί ή είναι κατεστραμμένος. Χρήση της συσκευής με ελαττωματική

ο διακόπτης είναι επικίνδυνος.

γ) Να αποσυνδέετε πάντα την πρίζα πριν κάνετε οποιοσδήποτε ρυθμίσεις, αλλάξετε αξεσουάρ ή αφήσετε τη συσκευή στην άκρη

συσκευή από την πρίζα. Αυτές οι προφυλάξεις βοηθούν στην αποφυγή ακούσιας εκκίνησης συσκευής

δ) Κρατήστε τη συσκευή μακριά από παιδιά. Θα πρέπει επίσης να λάβετε όλες τις προφυλάξεις για να κανένα άλλο άτομο δεν έχει πρόσβαση ή χρησιμοποιήσει τη συσκευή χωρίς την κατάλληλη γνώση και εμπειρία. Η συσκευή στα χέρια ενός άπειρου μπορεί να είναι πολύ επικίνδυνη.

ε) Πραγματοποιήστε τακτικές επιθεωρήσεις της συσκευής. Ελέγξτε τη συσκευή για ζημιά, ομαλή λειτουργία των στοιχείων περιστροφή στη συσκευή και άλλα. Εάν εντοπιστεί βλάβη, η συσκευή θα πρέπει να σταλεί για επισκευή.

Η χρήση της συσκευής με κατεστραμμένα εξαρτήματα μπορεί να είναι πολύ επικίνδυνη.

στ) Τα κοπτικά εργαλεία πρέπει να είναι αιχμηρά και καθαρά. Η σωστή συντήρηση των στοιχείων κοπής διασφαλίζει τη σωστή απόδοση και ποιότητα επεξεργασίας

5. Σέρβις

α) Το σέρβις της συσκευής επιτρέπεται μόνο από εξειδικευμένο τεχνικό σέρβις, κατά την επισκευή ή την αντικατάσταση χρησιμοποιήστε γνήσια ανταλλακτικά. Χάρη σε αυτό, έχουμε εγγύηση για την ασφαλή λειτουργία της συσκευής

ΟΔΗΓΙΕΣ ΑΣΦΑΛΕΙΑΣ ΓΙΑ ΤΟ ΠΛΑΝΙΣΤΗ ΓΕΝΙΚΟΣ

- Αυτό το εργαλείο δεν πρέπει να χρησιμοποιείται από άτομα κάτω των 16 ετών
- Αυτό το εργαλείο δεν είναι κατάλληλο για υγρή λείανση
- Μην χρησιμοποιείτε ποτέ το εργαλείο εάν το καλώδιο τροφοδοσίας είναι κατεστραμμένο. Αντικατάσταση του δοχείου καλωδίου ρεύματος εκτελείται μόνο από εξειδικευμένο άτομο
- Μην χρησιμοποιείτε υλικά που περιέχουν αμίαντο (ο αμίαντος είναι καρκινογόνος)
- Πάντα να αποσυνδέετε το φιν πριν κάνετε οποιοσδήποτε ρυθμίσεις ή αντικαταστήσετε αξεσουάρ πηγή ενέργειας

ΑΞΕΣΟΥΑΡ

- Η λειτουργία του εργαλείου χωρίς προβλήματα είναι δυνατή μόνο όταν χρησιμοποιούνται γνήσια αξεσουάρ
- Μη χρησιμοποιείτε φθαρμένους, κατεστραμμένους ή πολύ λερωμένους τροχούς λείανσης

ΠΡΙΝ ΤΗ ΧΡΗΣΗ

- Ελέγχετε πάντα ότι η τάση τροφοδοσίας είναι ίδια με την τάση που αναγράφεται στην πινακίδα τεχνικών χαρακτηριστικών εργαλεία (τα εργαλεία 230V ή 240V μπορούν να συνδεθούν σε 220V)
 - Αποφύγετε ζημιές που προκαλούνται από βίδες, καρφιά και άλλα στοιχεία στο τεμάχιο εργασίας.
- Αφαιρέστε τα πριν ξεκινήσετε την εργασία
- Χρησιμοποιήστε πλήρως περιελιγμένα καλώδια προέκτασης ασφαλείας με χωρητικότητα 16 αμπέρ (13 ενισχυτές στο Ηνωμένο Βασίλειο)
 - Το επίπεδο θορύβου κατά τη λειτουργία μπορεί να υπερβαίνει τα 85 dB(A). φορέστε προστατευτικά ακοής
 - Η σκόνη από υλικά όπως το χρώμα που περιέχει μόλυβδο, ορισμένους τύπους ξύλου, ορυκτά και μέταλλο είναι επιβλαβείς

(η επαφή ή η εισπνοή σκόνης μπορεί να προκαλέσει αλλεργικές αντιδράσεις ή/και αναπνευστικές ασθένειες χειριστής ή παρευρισκόμενοι)· φορέστε μάσκα σκόνης και εργαστείτε με συσκευή εξαγωγής σκόνης, όταν μπορεί να συνδεθεί

- Ορισμένα είδη σκόνης ταξινομούνται ως καρκινογόνα (όπως σκόνη βελανιδιάς ή οξιάς) ειδικά όταν συνδυάζεται με αξεσουάρ για ξυλουργική? φορέστε μάσκα σκόνης και δουλέψτε με μια συσκευή αναρρόφησης όταν είναι δυνατή η σύνδεσή της
- Ακολουθήστε τις εθνικές απαιτήσεις για τα υλικά με τα οποία θέλετε να εργαστείτε
- Να φοράτε προστατευτικά γάντια, προστατευτικά γυαλιά, προστατευτική ενδυμασία και προστασία μαλλιών (εάν ο χειριστής έχει μακριά μαλλιά)
- Στερεώστε το τεμάχιο εργασίας (το τεμάχιο εργασίας κρατιέται σε σφιγκτήρες ή σε τσοκ είναι πιο σταθερό από ό,τι θα ήταν αν το τεμάχιο εργασίας στηριζόταν με το χέρι
- Δημιουργούνται σπινθήρες κατά την λείανση μετάλλων. κρατήστε τους παρευρισκόμενους μακριά χώρο εργασίας με τη συσκευή. Μη χρησιμοποιείτε τη συσκευή κοντά σε εύφλεκτα υλικά.

ΚΑΤΑ ΤΗΝ ΕΡΓΑΣΙΑ ΜΕ ΤΗ ΣΥΣΚΕΥΗ

- Διατηρείτε πάντα το καλώδιο τροφοδοσίας μακριά από τα κινούμενα μέρη του εργαλείου. το καλώδιο ρεύματος ανήκει από το πίσω μέρος της συσκευής μακριά από τη συσκευή
- Μην αγγίζετε τον κινούμενο τροχό λείανσης
- Σε περίπτωση ηλεκτρικής ή μηχανικής βλάβης, απενεργοποιήστε αμέσως τη συσκευή και αποσυνδέστε το φως από την πρίζα
- Εάν το καλώδιο ρεύματος έχει καταστραφεί ή κοπεί κατά τη λειτουργία, μην αγγίζετε το καλώδιο, αλλά αποσυνδέστε αμέσως το φως από την πρίζα

ΜΕΤΑ ΤΗ ΧΡΗΣΗ

- Αφού βάλτε το εργαλείο κάτω, αποσυνδέστε τον κινητήρα και βεβαιωθείτε ότι όλα τα κινούμενα μέρη είναι κλειστά σταμάτησε.
- Μην συνδέετε το μπλε (= γείωση) ή το καφέ (= ενεργό) καλώδιο στο καλώδιο αυτής της συσκευής στην πρίζα γείωσης του βύσματος τροφοδοσίας
- Εάν για οποιονδήποτε λόγο το παλιό βύσμα έχει αποκοπεί από αυτό το καλώδιο ρεύματος εργαλείο, πετάξτε το με ασφάλεια

ΕΓΧΕΙΡΙΔΙΟ ΧΡΗΣΤΗ

Προετοιμασία (Εικ.1) (Εικ.2)

1. Χρησιμοποιήστε τον περιστροφικό διακόπτη (2) για να ρυθμίσετε το βάθος κοπής της πλάνης. Το βάθος κοπής μπορεί να ρυθμιστεί από 0-3 mm ανάλογα με την κλίμακα βάθους κοπής (1). Η διαίρεση της κλίμακας βάθους είναι 0,1 mm
Η περιστροφή του περιστροφικού διακόπτη θα αυξήσει ή θα μειώσει το βάθος κοπής (13) της πλάνης. Στροφή τον περιστροφικό διακόπτη δεξιόστροφα για να ανυψώσει την μπροστινή βάση της πλάνης. Να αυξηθεί βάθος κοπής γυρίστε τον περιστροφικό διακόπτη αριστερόστροφα για να χαμηλώσετε την μπροστινή βάση της πλάνης. Αυτό θα μειώσει βάθος κοπής.
2. Συνδέστε το καλώδιο τροφοδοσίας σε κατάλληλη πρίζα.

3. Για λόγους ασφαλείας, το ηλεκτρικό αεροπλάνο είναι εξοπλισμένο με κλειδαριά ασφαλείας (5) έναντι τυχαίας χρήσης ανάθεση. Σπρώξτε πρώτα την ασφάλεια (5) προς τα μέσα και κρατήστε την πατημένη. Πατήστε ταυτόχρονα Διακόπτης λειτουργίας ON/OFF (7). Απελευθερώστε την κλειδαριά ασφαλείας. Σημειώστε ότι ο διακόπτης ON/OFF δεν βρέθηκε στη θέση ON.
4. Για να απενεργοποιήσετε τη συσκευή, αφήστε το διακόπτη ON/OFF Εξαγωγή σκόνης (Εικ. 4)