

# KRAFT&DELE

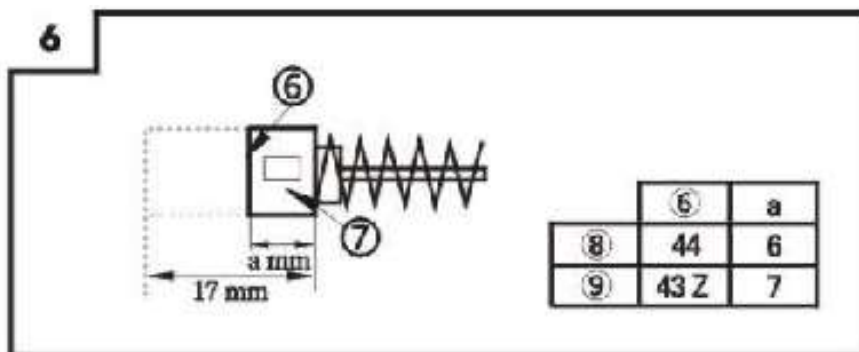
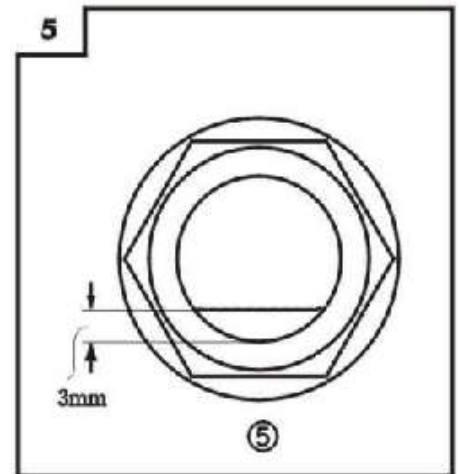
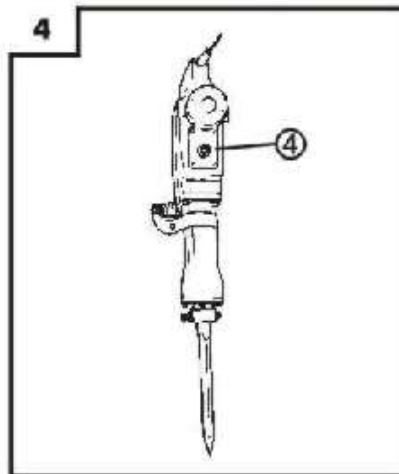
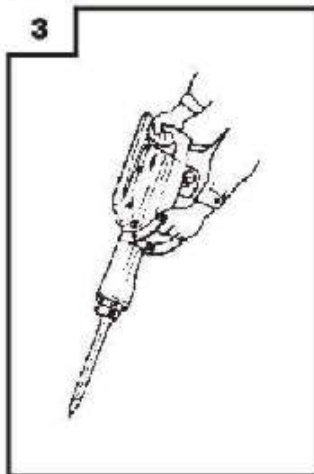
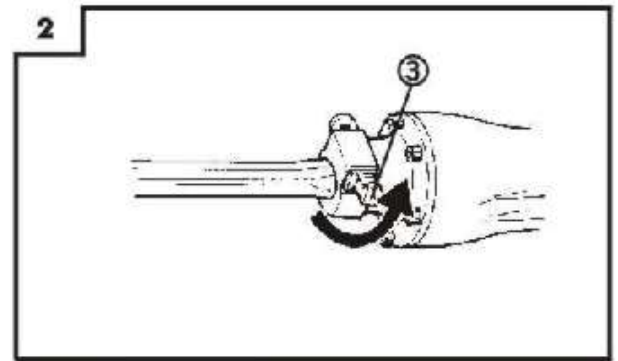
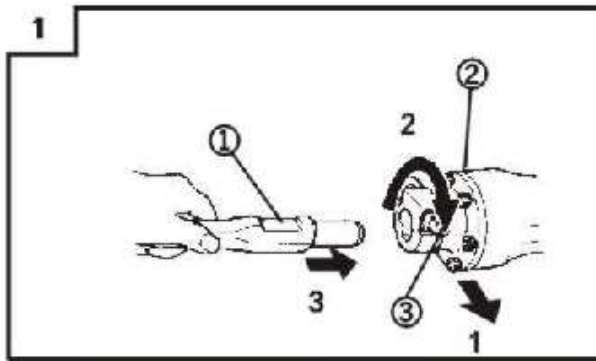
## Professional

**KD-1549**



*Διαβάστε προσεκτικά αυτό το εγχειρίδιο προτού αρχίσετε να εργάζεστε με τη συσκευή.*





1	Κρατήστε τη συσκευή με το λεπτότερο μέρος στραμμένο προς τα πάνω .
2	Μπροστινό κάλυμμα
3	Όριο προστασίας
4	Μετρητής λαδιού Ελέγξτε τη στάθμη λαδιού σε κατακόρυφη θέση .
5	Γεμίστε ξανά το λάδι όταν η κατάστασή του είναι κάτω των 3 mm.
6	Φορέστε περιοριστικό
7	Ο αριθμός είναι οι βούρτσες
8	Ένα απλό πινέλο
9	Βούρτσα

## Γενικές πληροφορίες ασφάλειας

1. Διατηρείτε πάντα τον χώρο εργασίας καθαρό. Εκτός τάξης μπορεί να οδηγήσει σε απειλές.
2. Δώστε ιδιαίτερη προσοχή στο χώρο εργασίας με τη συσκευή. Μην εκθέτετε ηλεκτρικά εργαλεία σε βροχή. Μην χρησιμοποιείτε ηλεκτρικά εργαλεία σε περιοχές με υψηλή υγρασία ή σε υγρές τοποθεσίες. Ο χώρος εργασίας πρέπει να είναι καλά φωτισμένος. Μην χρησιμοποιείτε ηλεκτρικά εργαλεία παρουσία εύφλεκτων υγρών ή αερίων.
3. Ασφαλίστε το μηχάνημα για να αποφύγετε ηλεκτροπληξία. Ο χρήστης δεν πρέπει να έρχεται σε επαφή με γειωμένα ή γειωμένα μέρη (π.χ. σωλήνες, καλοριφέρ, ψυγεία).
4. Κρατήστε τα παιδιά μακριά από τη συσκευή. Μην αφήνετε άλλα άτομα να έρθουν σε επαφή με τη συσκευή ή το καλώδιο επέκτασης. Όλα τα άλλα άτομα πρέπει να μείνουν μακριά από το χώρο εργασίας με τη συσκευή.
5. Όταν οι συσκευές δεν χρησιμοποιούνται, πρέπει να φυλάσσονται ψηλά σε ξηρό και κλειδωμένο μέρος μακριά από παιδιά.
6. Μην υπερφορτώνετε τη συσκευή. Η εργασία με τη συσκευή θα είναι πιο αποτελεσματική και ασφαλέστερη όταν χρησιμοποιείται η συσκευή σύμφωνα με τις οδηγίες.
7. Χρησιμοποιήστε τη σωστή συσκευή. Οι μικρές συσκευές δεν πρέπει να χρησιμοποιούνται για εργασίες βαρέως τύπου.
8. Φορέστε κατάλληλα ρούχα. Μην φοράτε χαλαρά ρούχα ή κοσμήματα. Μπορούν να πιαστούν στα κινούμενα μέρη του μηχανήματος. Όταν εργάζεστε έξω, συνιστάται η χρήση λαστιχένιων γαντιών και αντιολισθητικών παπουτσιών. Εάν το άτομο που χειρίζεται τη συσκευή έχει μακριά μαλλιά, πρέπει να το καρφώσει ή να βάλει ένα στοιχείο προστασίας μαλλιών στο κεφάλι.
9. Χρησιμοποιήστε γυαλιά ασφαλείας. Θα πρέπει επίσης να χρησιμοποιήσετε μάσκα σκόνης, καλύμματα αυτιών και γάντια.
10. Μην τραβάτε τη συσκευή από το καλώδιο τροφοδοσίας. Σε καμία περίπτωση δεν πρέπει να μεταφέρετε τη συσκευή από το καλώδιο ή το καλώδιο όταν αποσυνδέετε τη συσκευή από την πρίζα. Προστατέψτε το καλώδιο τροφοδοσίας από θερμότητα, λιπαρές ουσίες και αιχμηρές άκρες.
11. Όταν εργάζεστε με τη συσκευή, ασφαλίστε το κομμάτι εργασίας από την αλλαγή.
12. Μην λυγίζετε όταν εργάζεστε με τη συσκευή. Διατηρήστε μια ισορροπία και μια σταθερή θέση.
13. Φροντίστε τη συσκευή. Ο εξοπλισμός κοπής πρέπει να είναι αιχμηρός και καθαρός για καλύτερη και ασφαλέστερη λειτουργία. Ακολουθήστε τις οδηγίες για λίπανση και αλλαγή εξαρτημάτων. Ελέγχετε περιοδικά την καλωδίωση του μηχανήματος. Σε περίπτωση ζημιάς, επικοινωνήστε με ένα εξουσιοδοτημένο κέντρο σέρβις για επισκευή. Η τεχνική κατάσταση των καλωδίων επέκτασης θα πρέπει επίσης να ελεγχθεί και να αντικατασταθεί σε περίπτωση ζημιάς. Όλες οι λαβές και οι λαβές πρέπει να είναι στεγνές και καθαρές. Δεν πρέπει να μολυνθούν με λάδι ή γράσο.

14. Αποσυνδέστε τη συσκευή από το τροφοδοτικό όταν η συσκευή δεν χρησιμοποιείται. Απενεργοποιείτε πάντα το μηχάνημα πριν από τη συντήρηση και πριν αλλάξετε αξεσουάρ όπως λεπίδες, τρυπάνια και κόφτες.
15. Πριν ξεκινήσετε να εργάζεστε με τη συσκευή, βεβαιωθείτε πάντα ότι δεν έχουν ρυθμιστεί κλειδιά στη συσκευή.
16. Αποφύγετε την τυχαία εκκίνηση. Εάν η συσκευή είναι συνδεδεμένη σε πηγή τροφοδοσίας, μην μεταφέρετε τη συσκευή με το δάχτυλό σας στο διακόπτη. Πάντα βεβαιωθείτε ότι ο διακόπτης είναι απενεργοποιημένος πριν συνδέσετε την πρίζα.
17. Εάν το μηχάνημα χρησιμοποιείται σε εξωτερικούς χώρους, χρησιμοποιήστε μόνο καλώδια προέκτασης που είναι κατάλληλα για χρήση σε εξωτερικούς χώρους και έχουν επισημανθεί κατάλληλα.
18. Μείνετε προσεκτικοί. Χειριστείτε τη συσκευή με προσοχή και χρησιμοποιήστε την κοινή λογική. Μην χρησιμοποιείτε τη συσκευή όταν ο χειριστής είναι κουρασμένος.
19. Ελέγξτε τη συσκευή για πιθανή ζημιά σε εξαρτήματα. Πριν συνεχίσετε να χρησιμοποιείτε τη συσκευή, βεβαιωθείτε ότι το προστατευτικό ή άλλα μέρη δεν έχουν υποστεί ζημιά και ότι λειτουργούν σωστά. Θα πρέπει επίσης να ελέγξετε την ευθυγράμμιση των κινούμενων μερών και να βεβαιωθείτε ότι είναι σωστά ασφαλισμένα, τοποθετημένα και λειτουργικά. Ένας προφυλακτήρας ή άλλα κατεστραμμένα εξαρτήματα πρέπει να επισκευαστούν ή να αντικατασταθούν από εξουσιοδοτημένο κέντρο σέρβις, εκτός εάν αναφέρεται διαφορετικά στο παρόν εγχειρίδιο. Οι κατεστραμμένοι διακόπτες πρέπει να αντικατασταθούν σε εξουσιοδοτημένο κέντρο επισκευής. Μην χρησιμοποιείτε τη συσκευή εάν δεν μπορεί να ενεργοποιηθεί και να απενεργοποιηθεί.
20. Η χρήση αξεσουάρ ή εξαρτημάτων εκτός από αυτά που συνιστώνται σε αυτό το εγχειρίδιο ενδέχεται να ενέχει κίνδυνο τραυματισμού.
21. Για να βεβαιωθείτε ότι η συσκευή είναι ασφαλής, δεν πρέπει να αφαιρέσετε τα εγκατεστημένα καλύμματα και τις βίδες.
22. Τα κινούμενα μέρη της συσκευής δεν πρέπει να αγγίζονται.
23. Η συσκευή μπορεί να επισκευαστεί μόνο από εξειδικευμένο άτομο. Η αγορασμένη ηλεκτρική συσκευή συμμορφώνεται με τους σχετικούς κανόνες ασφαλείας. Οι επισκευές πρέπει να πραγματοποιούνται μόνο από εξειδικευμένο προσωπικό που χρησιμοποιεί γνήσια ανταλλακτικά, διαφορετικά ενδέχεται να υπάρχει σοβαρός κίνδυνος για τον χειριστή.
24. Μην καθαρίζετε τη συσκευή με διαλύτες. Τα πλαστικά μέρη πρέπει να καθαρίζονται με ένα μαλακό πανί ελαφρώς βρεγμένο με σαπουνόνερο.
25. Πρέπει να χρησιμοποιούνται μόνο γνήσια ανταλλακτικά
26. Σε περίπτωση αστοχίας, επικοινωνήστε με την εξουσιοδοτημένη υπηρεσία του κατασκευαστή.
27. Αποσυνδέετε πάντα τη συσκευή από την πηγή τροφοδοσίας όταν η συσκευή δεν χρησιμοποιείται ή ο χειριστής θέλει να εκτελέσει συντήρηση.

## Μέτρα ασφαλείας κατά τη χρήση του σφυριού

1. Φοράτε γυαλιά ασφαλείας για να προστατεύσετε τα μάτια σας .
2. Φοράτε προστατευτική μάσκα.
3. Φοράτε προστατευτική ακοή .
4. Η υποδοχή τρυπανιού πρέπει να είναι προσεκτικά τοποθετημένη .
5. Τα τρυπάνια γίνονται πολύ ζεστά όταν εργάζεστε με τη συσκευή .
6. Χρησιμοποιήστε την πλαϊνή λαβή .
7. Η ασφαλής λειτουργία της συσκευής εξαρτάται από τη στάση του χειριστή .
8. Πριν χρησιμοποιήσετε τη συσκευή, βεβαιωθείτε ότι τα μπουλόνια με ζελέ είναι σφιχτά (ειδικά βίδα λαδιού) .
9. Όταν εργάζεστε σε ύψη, δώστε ιδιαίτερη προσοχή στην περιοχή όπου πέφτουν τα σπασμένα μέρη του τεμαχίου εργασίας.
10. Πριν ξεκινήσετε την κατεδάφιση και το σπάσιμο τοίχων, δαπέδων και οροφών, βεβαιωθείτε ότι δεν υπάρχουν ηλεκτρικά καλώδια και άλλες εγκαταστάσεις.
11. Φορέστε κατάλληλα παπούτσια ασφαλείας για να προστατεύσετε τα πόδια σας .

## ΤΕΧΝΙΚΑ ΧΑΡΑΚΤΗΡΙΣΤΙΚΑ

Ενταση	230V ~, 50Hz
Εξουσία	17 0 0W
Αριθμός κρούσεων υπό φορτίο	1 9 00 / λεπτό
Βάρος	1 4,3 κιλά
Ενέργεια κρούσης	45 J
Επίπεδο ηχητικής ισχύος LWA	91 dB (A) k = 3 dB (A )

**Ελέγξτε την πινακίδα της συσκευής, καθώς ορισμένα δεδομένα ενδέχεται να διαφέρουν ανάλογα με την περιοχή κατοικίας .**

## ΠΡΟΤΥΠΑ ΑΞΕΣΟΥΑΡ

1. Χαλύβδινο κουτί
2. Κεντρική διάτρηση ( συνολικό μήκος 410 mm )
3. Λιπαντικό 1
4. Εξαγωνικό κλειδί
5. Κλειδί

Τα βασικά αξεσουάρ υπόκεινται σε αλλαγές χωρίς προηγούμενη ειδοποίηση .

## ΠΡΟΑΙΡΕΤΙΚΟΣ ΕΞΟΠΛΙΣΜΟΣ ( πωλείται ξεχωριστά)

<b>Κόφτης ( για σύνθλιψη ασφάλτου )</b>	
	
<b>Συνολικό μήκος</b>	<b>400 χιλιοστά</b>
<b>Πλάτος</b>	<b>75 χιλιοστά</b>
<b>Σμίλη ( για αυλακώσεις και άκρα )</b>	
	
<b>Συνολικό μήκος</b>	<b>400 χιλιοστά</b>

Κατεδάφιση και σφυρηλάτηση τοίχων από μπετόν, κοπή αυλακώσεων, ράβδων κοπής και σωρών οδήγησης.

Εγκατάσταση σωλήνων και καλωδίων, εγκατάσταση εγκαταστάσεων υγιεινής, εγκατάσταση μηχανημάτων, έργα ύδρευσης και αποχέτευσης, εσωτερικές εργασίες, έργα λιμενικού εξοπλισμού και μηχανική γη.

### ΠΡΙΝ ΤΗ ΧΡΗΣΗ

#### 1. Η πηγή ισχύος

Βεβαιωθείτε ότι η πηγή τροφοδοσίας συμμορφώνεται με τις απαιτήσεις ισχύος που αναγράφονται στην πινακίδα εξοπλισμού .

#### 2. Εδαφος

Η συσκευή πρέπει να γειωθεί κατά τη χρήση για να προστατεύσει τον χειριστή από ηλεκτροπληξία. Αυτή η συσκευή είναι εξοπλισμένη με καλώδιο τριών συρμάτων και γείωση. Το πράσινο (ή πράσινο και κίτρινο) καλώδιο στο καλώδιο τροφοδοσίας είναι το καλώδιο γείωσης. Ποτέ μην συνδέετε το πράσινο καλώδιο με ηλεκτρικό ρεύμα.

#### 3. Διακόπτης ρεύματος

Βεβαιωθείτε ότι ο διακόπτης είναι στη θέση OFF. Μπορεί να προκύψει σοβαρό ατύχημα εάν το κουμπί διακόπτη είναι ενεργοποιημένο και η μονάδα είναι συνδεδεμένη.

#### 4. Καλώδιο επέκτασης

Εάν απαιτείται καλώδιο προέκτασης, χρησιμοποιήστε καλώδιο προέκτασης της κατάλληλης διαμέτρου. Το καλώδιο επέκτασης πρέπει να είναι όσο το δυνατόν πιο σύντομο.

#### 5. Προσθήκη λαδιού ( βλ. Ενότητα για την προσθήκη λαδιού )

Πριν χρησιμοποιήσετε το μηχάνημα, τραβήξτε έξω το μανόμετρο και μην ξαναγεμίζετε το λάδι με το παρεχόμενο λάδι (το ενσωματωμένο δοχείο περιέχει μικρή ποσότητα λαδιού).

#### 6. Εγκατάσταση της συσκευής

**Σημείωση :** χρησιμοποιήστε το συνιστώμενο βασικό και πρόσθετο εξοπλισμό για να διασφαλίσετε τη σωστή λειτουργία της συσκευής

(1) Γυρίστε το μοχλό διακοπής 180 ° προς τα δεξιά. Στη συνέχεια, εισάγετε τη θήκη στην εξαγωνική τρύπα στην μπροστινή στεφάνη της συσκευής. ( Εικ . 1)

(2) Ασφαλίστε το μηχάνημα γυρίζοντας το μοχλό διακοπής στην αντίθετη κατεύθυνση . ( Εικ. 2)

Σημείωση: Για να αποσυναρμολογήσετε τη συσκευή, ακολουθήστε τα παραπάνω βήματα με αντίστροφη σειρά.

### **ΧΕΙΡΙΣΜΟΣ ΤΟΥ ΧΑΜΜΕΡ (Εικ. 3)**

1. Αφού τοποθετήσετε το άκρο στην οπή, ξεκινήστε τη συσκευή. Η συσκευή είναι εξοπλισμένη με μηχανισμό ασφαλείας κατά της πρόσκρουσης χωρίς φορτίο.
2. Η συσκευή πρέπει να συγκρατείται με τα δύο χέρια, χρησιμοποιώντας το βάρος της συσκευής για να πιέσετε το αντικείμενο εργασίας. Μην πιέζετε πολύ σκληρά τη συσκευή. Πρέπει να μετακινήσετε τη συσκευή επιδέξια και αργά πάνω από το κομμάτι εργασίας.

**Σημείωση :** Μερικές φορές το μηχάνημα ενδέχεται να μην εκτελέσει το σφυρί παρά την περιστροφή της πτερωτής επειδή το λάδι είναι πολύ συμπυκνωμένο. Εάν η συσκευή πρόκειται να χρησιμοποιηθεί σε χαμηλές θερμοκρασίες ή μετά από μεγάλο χρονικό διάστημα που δεν χρησιμοποιείται, ξεκινήστε τη συσκευή και περιμένετε λίγο μέχρι να ζεσταθεί.

### **ΠΡΟΣΘΗΚΗ ΛΑΔΙ**

**Σημείωση :** Απενεργοποιείτε πάντα το μηχάνημα και αποσυνδέετε το από την πρίζα πριν προσθέσετε λάδι.

Ο θάλαμος λαδιού είναι ενσωματωμένος στη συσκευή. Το μηχάνημα μπορεί να χρησιμοποιηθεί για περίπου 20 ημέρες χωρίς να προσθέσετε λιπαντικό λάδι, υποθέτοντας ότι το σφυρί χρησιμοποιείται περίπου 3-4 ώρες την ημέρα. Πριν χρησιμοποιήσετε το μηχάνημα, ξαναγεμίστε το λάδι ως εξής: (Εικ. 4-5).

1. Εάν η στάθμη λαδιού είναι χαμηλή, συμπληρώστε το λάδι. Μπορείτε να ελέγξετε τη στάθμη λαδιού με το δείκτη στάθμης λαδιού.
2. Πριν προσθέσετε λάδι, αφαιρέστε το μανόμετρο χρησιμοποιώντας το κλειδί που παρέχεται .
3. Ελέγχετε τη στάθμη λαδιού στο μηχάνημα καθημερινά .
4. Τοποθετήστε το μετρητή μετά την προσθήκη λαδιού.

**Σημείωση :** Το λάδι πωλείται ξεχωριστά για τη συσκευή (1 λίτρο). Μπορεί επίσης να χρησιμοποιηθεί το Shell ROTELLA # 40 ( λάδι κινητήρα). Αυτό το λάδι πωλείται σε πρατήρια καυσίμων .

## Συντήρηση και τεχνικός έλεγχος

### 1. Έλεγχος συσκευής

Σε περίπτωση βλάβης σε οποιοδήποτε μέρος της συσκευής ή στη φθορά τους, θα πρέπει να αντικατασταθούν με καινούργια που συνιστά ο κατασκευαστής.

### 2. Έλεγχος της στεγανότητας των βιδών συναρμολόγησης

Ελέγχετε τακτικά ότι όλες οι βίδες στερέωσης είναι σφικτές. Βεβαιωθείτε ότι είναι σε καλή κατάσταση λειτουργίας. Εάν είναι απαραίτητο, σφίξτε ή αντικαταστήστε τα. Εάν δεν το κάνετε μπορεί να προκληθεί ατύχημα.

### 3. Συντήρηση του κινητήρα

Ο κινητήρας είναι η καρδιά της συσκευής που πρέπει να φροντίζεται. Χρησιμοποιήστε τη συσκευή με τέτοιο τρόπο ώστε να μην εισέλθει νερό ή λάδι στον κινητήρα.

### 4. Ελέγξτε μια συσκευή πινέλου ( Εικ. 6)

Ο κινητήρας χρησιμοποιεί καρβουνάκια, τα οποία είναι αναλώσιμο υλικό. Σε περίπτωση φθοράς ή υπέρβασης του καθορισμένου ορίου, πρέπει να αντικατασταθούν. Όταν το μηχάνημα είναι εξοπλισμένο με σύστημα ασφαλείας με πινέλο, ο κινητήρας θα σβήσει αυτόματα όταν φθαρεί. Αντικαταστήστε πάντα τις βούρτσες με καινούργιες. Βεβαιωθείτε ότι οι βούρτσες είναι καθαρές.

#### Αντικατάσταση πινέλου

Για να αντικαταστήσετε τις βούρτσες, αφαιρέστε το προστατευτικό πινέλου.

**Σημείωση :** Λόγω του γεγονότος ότι η εταιρεία μας βελτιώνει συνεχώς τα προϊόντα της, τα τεχνικά δεδομένα που περιέχονται σε αυτό το εγχειρίδιο ενδέχεται να αλλάζουν χωρίς προηγούμενη ειδοποίηση.

## Προστασία περιβάλλοντος

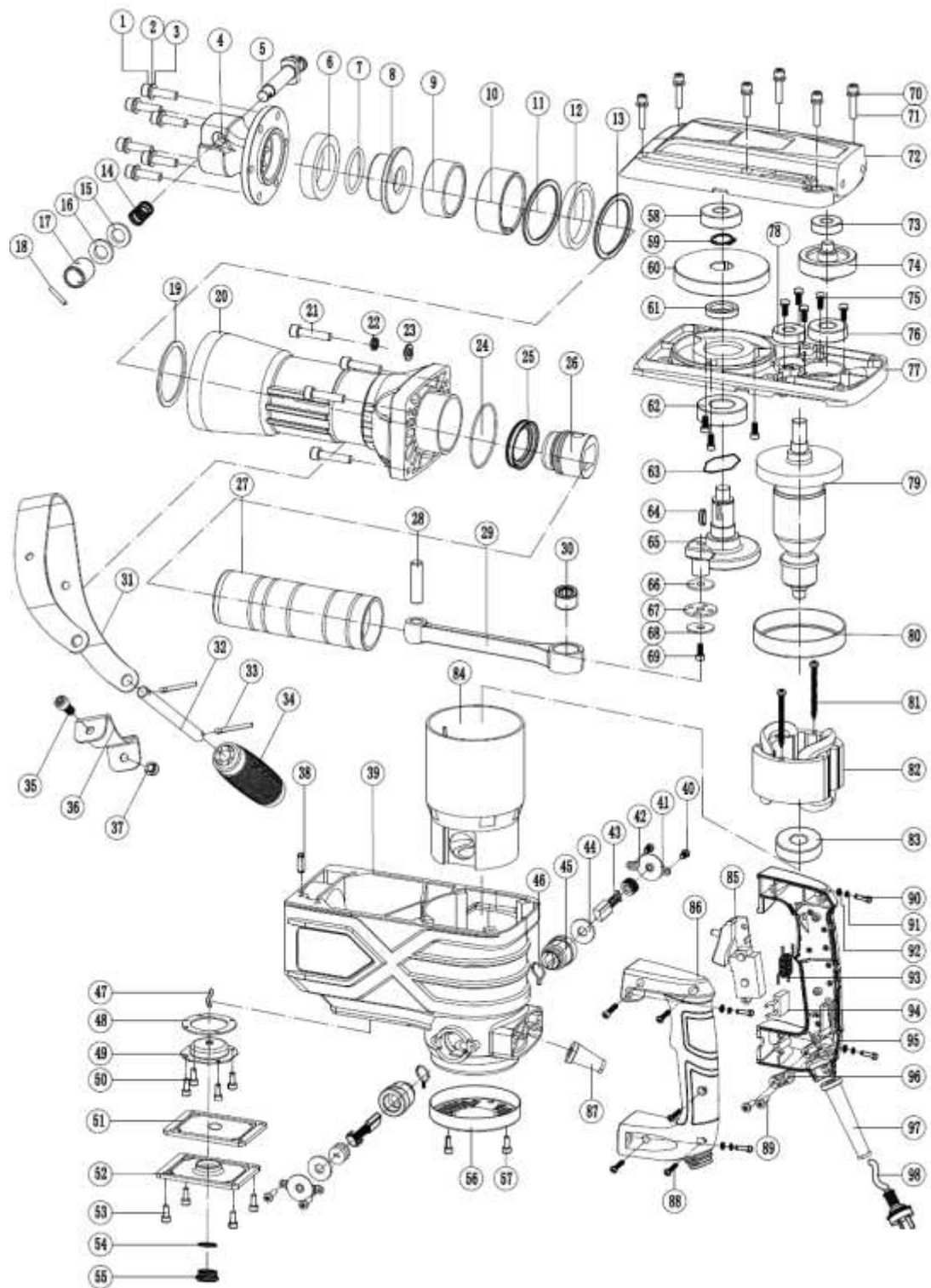


Τα ηλεκτρικά προϊόντα δεν πρέπει να απορρίπτονται μαζί με τα οικιακά απορρίμματα. Πρέπει να αποθηκεύονται σε ειδικά σημεία ανακύκλωσης.

Επικοινωνήστε με την τοπική σας αρχή για πληροφορίες σχετικά με την αποθήκευση ηλεκτρικών συσκευών.



# ΚΑΤΑΣΚΕΥΗ ΣΥΣΚΕΥΗΣ



## ΚΑΤΑΛΟΓΟΣ ΜΕΡΩΝ

Nr	Desc.	Pcs	Nr	Desc.	Pcs
1	Screw	6	50	Screw	4
2	Washer	6	51	Washer	1
3	Washer	6	52	Oil case cap	1
4	Iron head	1	53	Screw	4
5	Lock rod	1	54	Seal ring	1
6	Damping ring	1	55	Oil hole	1
7	Seal ring	1	56	Bottom cover	1
8	Position sleeve	1	57	Screw	2
9	Mouse	1	58	Bearing	1
10	Mouse cover	1	59	Bearing pin retainer	1
11	Mouse washer	1	60	Gear	1
12	Damping ring	1	61	Distance ring	1
13	Mouse washer	1	62	Bearing	1
14	Spring	1	63	7angle-ring	1
15	Rubber gasket	1	64	Semi-circle key	1
16	Washer	1	65	Eccentric shaft	1
17	Lock sleeve	1	66	Washer	1
18	Pin	4	67	5hole gland	1
19	Seal ring	4	68	Washer	1
20	Cylinder case	1	69	Screw	1
21	Screw	4	70	Spring washer	6
22	Spring washer	4	71	Screw	6
23	Washer	4	72	Top cover	1
24	Seal ring	1	73	Bearing	1
25	Piston ring	1	74	Gear	1

26	Piston	1	75	Screw	8
27	Cylinder	1	76	Bearing	1
28	Piston pin	2	77	Inner cover	1
29	Connecting rod	1	78	Bearing	1
30	Needle bearing	1	79	Rotor	1
31	Handle supporter	1	80	Fan guide	1
32	Handle spindle	1	81	Screw	2
33	Opening bolt	2	82	Statot	1
34	Handle	1	83	Bearing	1
35	Screw	2	84	Rotor case	1
36	Hoop	1	85	Switch	1
37	Nut	2	86	Handle	1
38	Position pin	1	87	handle guard	1
39	Gear box	1	88	screw	5
40	Screw	4	89	Screw	2
41	Brush holder cover	2	90	Screw	4
42	Brush holder cap	2	91	Spring washer	4
43	Carbon brush	2	92	Washer	4
44	Rubber gasket	2	93	Inductance	1
45	Brush holder	2	94	Capacitance	1
46	Brush terminal	2	95	Handle	1
47	Oil wick	1	96	Cable plate	1
48	Washer	1	97	Cable guard	1
49	Bowl	1	98	Plug	1

## Σύμβολα ασφαλείας



Διαβάστε το εγχειρίδιο χειριστή



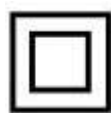
Φοράτε προστατευτικά γυαλιά



Φοράτε προστατευτικά ακουστικά



Το τρίψιμο ξύλου και άλλων υλικών μπορεί να προκαλέσει σκόνη που είναι επιβλαβής για την υγεία. Φορέστε αναπνευστική μάσκα.



Σύμβολο Κλάση II: Το εργαλείο έχει σχεδιαστεί με διπλή μόνωση. Δεν είναι απαραίτητο να το συνδέσετε σε γειωμένη πρίζα

ΔΗΛΩΣΗ ΣΥΜΜΟΡΦΩΣΗΣ  
Σύμφωνα με τον Οδηγό ISO / IEC 22 και EN 45014

**Εξουσιοδοτημένος αντιπρόσωπος του κατασκευαστή :** Foreintrade Sp. ΖΩΟΛΟΓΙΚΟΣ ΚΗΠΟΣ  
**Διεύθυνση του εξουσιοδοτημένου αντιπροσώπου :** Grochowska 341 lok. 174; 03-822 Βαρσοβία

ΔΗΛΩΣΟΥΜΕ ΟΤΙ ΤΟ ΠΡΟΪΟΝ ΣΥΜΦΩΝΕΙ ΜΕ ΕΥΡΩΠΑΪΚΕΣ ΝΟΡΜΕΣ

**Όνομα προϊόντος :** Σφυρί κατεδάφισης (εμπορικό σήμα Kraft & Dele )

**Μοντέλο** (εμπορικές ονομασίες) : JH-150 / KD1549

**Λεπτομέρειες προϊόντος:** Ονομαστική ισχύς: 17 00W

Τάση 230V / 50Hz

Ισχύς: 45 J.

### Δήλωση:

Το προϊόν στο οποίο αναφέρεται η παρούσα δήλωση πληροί τις απαιτήσεις των κοινοτικών οδηγιών:

1. 2006/42 / ΕΚ Μηχανήματα οδηγία
2. Οδηγία εξωτερικού 2000/14 / ΕΚ
3. Οδηγία 2011/65 / UE ROHS 2
4. Οδηγία εκπομπών θορύβου 2000/14 / ΕΚ

### Σύμφωνα με τα πρότυπα:

EN 60745-1: 2009 + A11: 2010, EN 60745-2-6: 2010, EK9 -BE-87: 2014, EK9-BE-88: 2014 . EN 50581: 2012 · EN ISO 3744: 2011

Πιστοποιητικό αρ. 1701003 35HZH-V1 που εκδόθηκε από την Intertek Testing Services Hangzhou ( 16 No.1 Ave., Xiasha Economic Development District, Hangzhou 310018, China) στις 23/01/2017

Υπεύθυνος για τη φύλαξη της τεχνικής τεκμηρίωσης : Ma Dong Hui , Grochowska 341 lok. 174; 03-822 Βαρσοβία