

KRAFT & DELE

ΑΕΡΟΣΥΜΠΙΕΣΤΗΣ KD-1494

ΟΔΗΓΙΕΣ



ΠΡΟΕΙΔΟΠΟΙΗΣΗ! ΔΙΑΒΑΣΤΕ ΠΡΟΣΕΚΤΙΚΑ ΑΥΤΟ ΤΟ ΕΓΧΕΙΡΙΔΙΟ ΠΡΙΝ ΧΡΗΣΙΜΟΠΟΙΕΙΤΕ ΤΗ ΣΥΣΚΕΥΗ

Γενικές πληροφορίες ασφάλειας

Εάν δεν ακολουθήσετε όλες τις παρακάτω οδηγίες, ενδέχεται να προκληθεί ηλεκτροπληξία, πυρκαγιά ή / και σοβαρός τραυματισμός. Διαβάστε προσεκτικά τις οδηγίες και φυλάξτε αυτές τις οδηγίες.

1. Διατηρείτε πάντα την περιοχή εργασίας καθαρή. Εκτός τάξης μπορεί να οδηγήσει σε προβλήματα
2. Δώστε ιδιαίτερη προσοχή στο χώρο εργασίας με τη συσκευή. Μην εκθέτετε ηλεκτρικά εργαλεία σε βροχή. Μην χρησιμοποιείτε ηλεκτρικά εργαλεία σε περιοχές με υψηλή υγρασία ή σε υγρές τοποθεσίες. Ο χώρος εργασίας πρέπει να είναι καλά φωτισμένος. Μην χρησιμοποιείτε ηλεκτρικά εργαλεία παρουσία εύφλεκτων υγρών ή αερίων.
3. Ασφαλίστε τη συσκευή για να αποφύγετε ηλεκτροπληξία. Ο χρήστης δεν πρέπει να έρχεται σε επαφή με γειωμένα εξαρτήματα (π.χ. σωλήνες, καλοριφέρ, ψυγεία).
4. Κρατήστε τα παιδιά μακριά από τη συσκευή. Μην αφήνετε άλλα άτομα να έρθουν σε επαφή με τη συσκευή ή το καλώδιο επέκτασης. Όλα τα άλλα άτομα πρέπει να μείνουν μακριά από το χώρο εργασίας με τη συσκευή.
5. Όταν οι συσκευές δεν χρησιμοποιούνται, φυλάξτε τις ψηλά σε ξηρό και κλειδωμένο μέρος μακριά από παιδιά.
6. Μην υπερφορτώνετε τη συσκευή. Η εργασία με τη συσκευή θα είναι πιο αποτελεσματική και ασφαλέστερη όταν χρησιμοποιείται η συσκευή σύμφωνα με τις οδηγίες.
7. Χρησιμοποιήστε την κατάλληλη συσκευή. Οι μικρές συσκευές δεν πρέπει να χρησιμοποιούνται για εργασίες βαρέως τύπου.
8. Χρησιμοποιήστε κατάλληλα ρούχα. Μην φοράτε χαλαρά ρούχα ή κοσμήματα. Μπορούν να πιαστούν στα κινούμενα μέρη του μηχανήματος. Όταν εργάζεστε έξω, συνιστάται η χρήση λαστιχένιων γαντιών και αντιολισθητικών παπουτσιών. Εάν το άτομο που χειρίζεται τη συσκευή έχει μακριά μαλλιά, πρέπει να τα πιάσει ή να βάλει ένα στοιχείο προστασίας μαλλιών στο κεφάλι.
9. Χρησιμοποιήστε γυαλιά ασφαλείας. Θα πρέπει επίσης να χρησιμοποιήσετε μάσκα σκόνης, καλύμματα αυτιών και γάντια.
10. Όταν εργάζεστε με τη συσκευή, μην λυγίζετε. Διατηρήστε μια ισορροπία και μια σταθερή θέση.

11. Αποσυνδέστε τη συσκευή από το τροφοδοτικό όταν η συσκευή δεν χρησιμοποιείται. Απενεργοποιείτε πάντα το μηχάνημα πριν από τη συντήρηση και πριν αλλάξετε αξεσουάρ όπως λεπίδες, τρυπάνια και κοπτικά.
12. Πριν ξεκινήσετε την εργασία με τη συσκευή, βεβαιωθείτε πάντα ότι δεν υπάρχουν ρυθμιζόμενα κλειδιά στη συσκευή.
13. Αποφύγετε την τυχαία εκκίνηση. Εάν η συσκευή είναι συνδεδεμένη σε πηγή τροφοδοσίας, μην μεταφέρετε τη συσκευή με το δάχτυλό σας στο διακόπτη. Πάντα βεβαιωθείτε ότι ο διακόπτης είναι απενεργοποιημένος πριν συνδέσετε την πρίζα.
14. Εάν το μηχάνημα χρησιμοποιείται σε εξωτερικούς χώρους, χρησιμοποιήστε μόνο καλώδια προέκτασης που προορίζονται για χρήση σε εξωτερικούς χώρους και σημειώστε κατάλληλα.
15. Μείνετε σε εγρήγορση. Χειριστείτε τη συσκευή με προσοχή και χρησιμοποιήστε την κοινή λογική. Μην χρησιμοποιείτε τη συσκευή όταν ο χειριστής είναι κουρασμένος.
16. Ελέγξτε τη συσκευή για πιθανή ζημιά σε εξαρτήματα. Πριν συνεχίσετε να χρησιμοποιείτε το μηχάνημα, βεβαιωθείτε ότι το προστατευτικό ή άλλα εξαρτήματα δεν έχουν υποστεί ζημιά και ότι λειτουργούν σωστά. Θα πρέπει επίσης να ελέγξετε την ευθυγράμμιση των κινούμενων μερών και να βεβαιωθείτε ότι είναι σωστά ασφαλισμένα, εγκατεστημένα και λειτουργικά. Ένας προφυλακτήρας ή άλλα κατεστραμμένα εξαρτήματα πρέπει να επισκευαστούν ή να αντικατασταθούν από εξουσιοδοτημένο κέντρο σέρβις, εκτός εάν αναφέρεται διαφορετικά στο παρόν εγχειρίδιο.
17. Μην βάζετε τα χέρια σας κοντά στον περιστρεφόμενο τροχό.
18. Όταν η συσκευή δεν χρησιμοποιείται ή ο χειριστής θέλει να εκτελέσει συντήρηση, αποσυνδέετε πάντα τη συσκευή από την πηγή τροφοδοσίας.

Προστασία περιβάλλοντος

Οι φθαρμένες ηλεκτρικές συσκευές δεν πρέπει να απορρίπτονται με οικιακά απορρίμματα. Ο ηλεκτρικός εξοπλισμός πρέπει να μεταφέρεται σε σημείο ανακύκλωσης. Για περισσότερες πληροφορίες, επικοινωνήστε με τις τοπικές αρχές.

Η ασφαλής εργασία με τη συσκευή είναι δυνατή μόνο αφού διαβάσετε όλες τις πληροφορίες σχετικά με τη λειτουργία και την ασφάλεια και ακολουθώντας αυστηρά τις οδηγίες που περιέχονται σε αυτό το εγχειρίδιο.

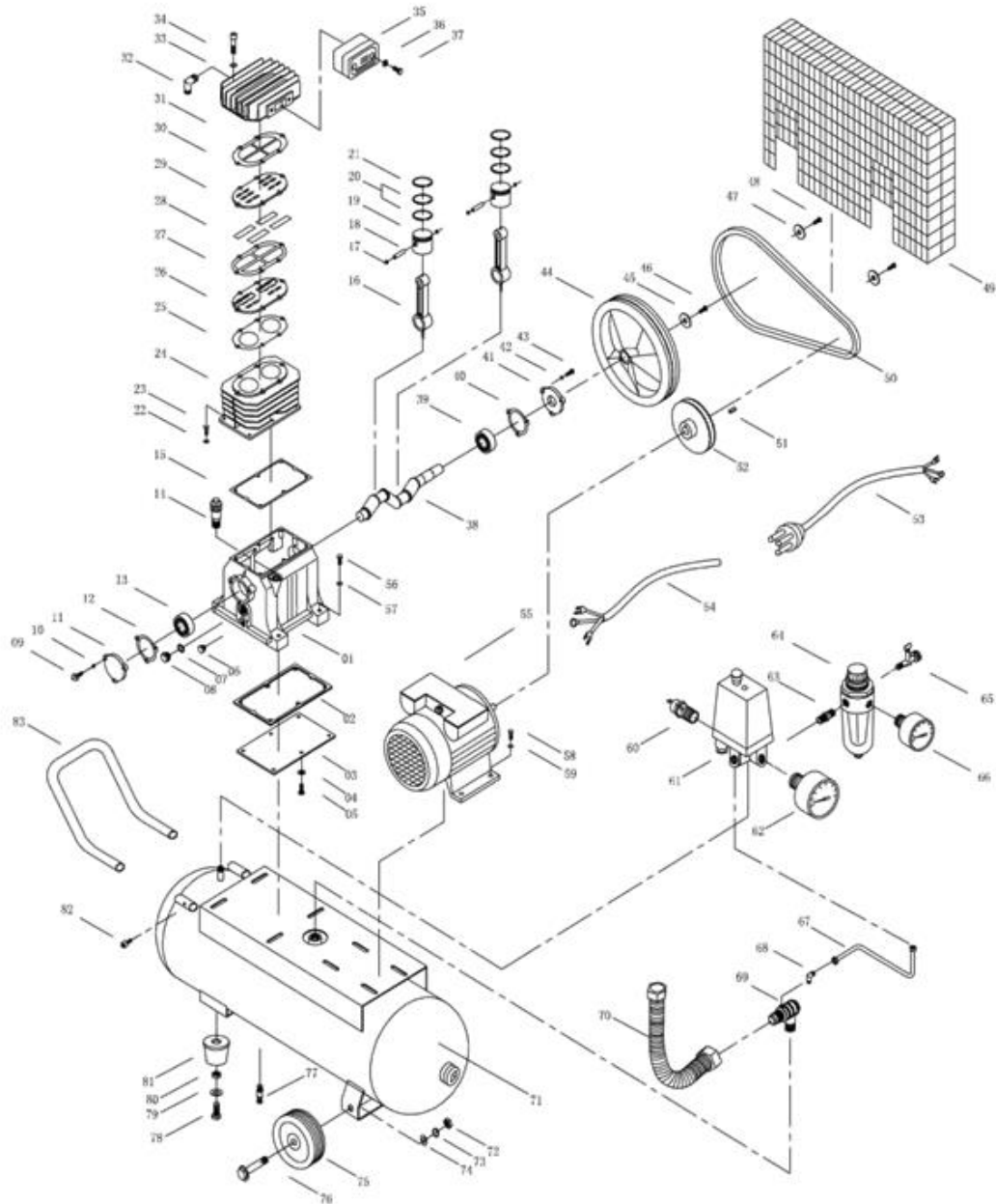
Επιπλέον, ανατρέξτε στην ενότητα ασφαλείας του εγχειριδίου

Για την αποφυγή βλάβης στην ακοή, χρησιμοποιήστε την κατάλληλη προστασία ακοής

Χρησιμοποιήστε προστατευτικά γυαλιά.

ΤΕΧΝΙΚΑ ΔΕΔΟΜΕΝΑ:

ΜΟΝΤΕΛΟ	ΙΚΑΝΟΤΗΤΑ L/min	ΣΤΡΟΦΙΚΗ ΤΑΧΥΤΗΤΑ (RPM)	ΣΥΝΙΣΤΩΜΕΝΟΣ ΚΙΝΗΤΗΡΑΣ (KW/HP)	ΚΥΛΙΝΔΡΟΣ (MM)	ΠΙΕΣΗ	ΒΑΡΟΣ
KD-1494	820	950	55.5/7.5	90*2	8	27



ΔΗΛΩΣΗ ΣΥΜΜΟΡΦΩΣΗΣ

Σύμφωνα με τον Οδηγό ISO / IEC 22 και EN 45014

Εξουσιοδοτημένος αντιπρόσωπος του κατασκευαστή: FOREINTRADE SP. ΖΩΟΛΟΓΙΚΟΣ ΚΗΠΟΣ.

Διεύθυνση του εξουσιοδοτημένου αντιπροσώπου: Grochowska 341 lok. 174; 03822 Βαρσοβία

ΔΗΛΩΣΟΥΜΕ ΟΤΙ ΤΟ ΠΡΟΪΟΝ ΣΥΜΦΩΝΕΙ ΜΕ ΕΥΡΩΠΑΪΚΕΣ ΝΟΡΜΕΣ

Όνομα προϊόντος: Αντλίες αέρα (με σήμα κατατεθέν Kraft & Dele)

Μοντέλο (εμπορικές ονομασίες): σύμφωνα με τον παραπάνω πίνακα

Λεπτομέρειες προϊόντος: δείτε τον παραπάνω πίνακα

Δήλωση:

Το προϊόν στο οποίο αναφέρεται αυτή η δήλωση πληροί τις απαιτήσεις των κοινοτικών οδηγιών:

1. Οδηγία χαμηλής τάσης 2014/35 / ΕΕ
2. Οδηγία 2014/30 / ΕΕΜ EMC
3. Οδηγία μηχανημάτων 2006/42 / ΕΚ
4. Οδηγία 2011/65 / UE ROHS 2
5. Οδηγία εκπομπών θορύβου 2000/14 / ΕΚ

Σύμφωνα με τα πρότυπα:

EN ISO 12100: 2010; EN 1012-1: 2010 · EN 60204-1: 2006 + A1: 2009 + AC: 2010 · EN 61000-6-1: 2007 · EN 61000-6-3: 2007 + A1: 2011 + AC: 2012; EN 61000-3-2: 2014 · EN 61000-3-3: 2013 · EN 50581: 2012 · EN ISO 3744: 2010

Αριθμός πιστοποιητικού 2T160411.TBMU026 που εκδόθηκε από την Ente Certificazione Macchine Srl (Via Ca Bella 243 - Loc. Castello di Serravalle; 40053 Valsamoglia, Ιταλία) στις 04/11/2016.

Ο υπεύθυνος για τη φύλαξη της τεχνικής τεκμηρίωσης: Ma Dong Hui, Grochowska 341 lok. 174; 03822 Βαρσοβία

ΔΗΛΩΣΗ ΣΥΜΜΟΡΦΩΣΗΣ

Σύμφωνα με τον Οδηγό ISO / IEC 22 και EN 45014

Εξουσιοδοτημένος αντιπρόσωπος του κατασκευαστή