

# cecotec

**CEC-04300 - CEC-04301**



Ψηφιακή Φριτέζα με Φίλτρο Καθαρισμού  
Λαδιού 3.2 Lt Cecotec CleanFry Luxury 3000

## **1. ΜΕΡΗ ΚΑΙ ΕΞΑΡΤΗΜΑΤΑ**

Εικ. 1.

1. Λαβή καπακιού
2. Καπάκι
3. Καλάθι
4. Λαβή καλαθιού
5. Κουτί διακόπτη
6. Θερμαντικά στοιχεία
7. Φίλτρο λαδιού
8. Εσωτερική κατσαρόλα λαδιού
9. Κύριο σώμα
10. Λαβή

Εικ. 2.

11. Εμφάνιση
12. Κουμπί ON/OFF/επιβεβαίωση
13. Επιλογέας προγράμματος
14. Χρονόμετρο
15. Κουμπί θερμοκρασίας

## **2. ΠΡΙΝ ΤΗ ΧΡΗΣΗ**

- Βγάλτε το προϊόν από το κουτί και αφαιρέστε όλα τα υλικά συσκευασίας.
- Βεβαιωθείτε ότι όλα τα εξαρτήματα και τα εξαρτήματα περιλαμβάνονται και σε καλή κατάσταση. Εάν υπάρχει κάποιο σημάδι του παρατηρείται ορατή ζημιά ή λείπει κάποιο από τα εξαρτήματα του προϊόντος, επικοινωνήστε αμέσως με την επίσημη υπηρεσία τεχνικής υποστήριξης μας.
- Καθαρίστε καλά τη συσκευή πριν τη χρησιμοποιήσετε για πρώτη φορά.
- Ανοίξτε το καπάκι.
- Αφαιρέστε το καλάθι.
- Σκουπίστε το εσωτερικό του καπακιού, του καλαθιού και της εσωτερικής κατσαρόλας λαδιού με ένα υγρό πανί και στεγνώστε καλά.
- Πλύνετε τα εξαρτήματα και το εσωτερικό τηγάνι με ζεστό νερό. Στεγνώστε καλά πριν τη χρήση. Συγυρεύομαι ότι τα ηλεκτρικά μέρη παραμένουν στεγνά.
- Βεβαιωθείτε ότι η συσκευή είναι απενεργοποιημένη πριν τη συνδέσετε σε πρίζα.

## **3. ΛΕΙΤΟΥΡΓΙΑ**

Σημείωση

Αυτός ο τύπος φριτέζας μπορεί να χρησιμοποιηθεί μόνο με λάδι ή υγρό λίπος και δεν είναι κατάλληλος για χρήση με στερεό λίπος.

Το στερεό λίπος μπορεί να περιέχει νερό, το οποίο μπορεί να προκαλέσει τον ψεκασμό του ζεστού λίπους όταν θερμανθεί.

1. Αφαιρέστε το καπάκι από τη φριτέζα και αφαιρέστε τα εξαρτήματα.
2. Βγάλτε το κουτί του διακόπτη, τραβήξτε το καλώδιο τροφοδοσίας για να το συνδέσετε στο τροφοδοτικό. Αντικαθιστώ το κουτί του διακόπτη.
3. Γεμίστε τη φριτέζα με την επιθυμητή ποσότητα λαδιού ή λίπους. Βεβαιωθείτε ότι έχει γεμίσει όχι λιγότερο από το ελάχιστο επίπεδο και όχι υψηλότερο από το μέγιστο επίπεδο όπως υποδεικνύεται στο εσωτερικό του

η συσκευή. Για καλύτερα αποτελέσματα, συνιστούμε να μην αναμιγνύετε διαφορετικά είδη λαδιών μαζί.

4. Επιλέξτε τη θερμοκρασία, που είναι κατάλληλη για αυτό που τηγανίζετε.

Συμβουλευτείτε τη θερμοκρασία τραπέζι.

5. Χρησιμοποιήστε τη λαβή για να τοποθετήσετε το καλάθι στη φριτέζα.

6. Τοποθετήστε το φαγητό που θα ψηθεί βαθιά μέσα στο καλάθι.

Σημείωση

Για καλύτερα αποτελέσματα, βάλτε ξηρά τροφή στο καλάθι.

7. Η φριτέζα θα ηχήσει όταν επιτευχθεί η θερμοκρασία που έχετε επιλέξει. Πάντα περιμένετε μέχρι να επιτευχθεί η επιλεγμένη θερμοκρασία. Για να διατηρήσετε το λάδι στο επιλεγμένο

θερμοκρασία, ο θερμοστάτης ανάβει και σβήνει επανειλημμένα.

8. Χαμηλώστε αργά το καλάθι μέσα στο λάδι για να αποφύγετε τις υπερβολικές φυσαλίδες.

9. Ανασηκώστε ξανά το καλάθι όταν παρέλθει ο χρόνος τηγανίσματος.

10. Αφαιρέστε το φισ από την πρίζα.

11. Ξεπλύνετε τη λαβή και το καλάθι μετά τη χρήση και στεγνώστε καλά.

12. Μόλις κρυώσει τελείως η φριτέζα, αδειάστε το λάδι στην εσωτερική κατσαρόλα, καθαρίστε την και

αντικατέστησέ το. Βάλτε το καλάθι στη συσκευή και αποθηκεύστε το. Αποθηκεύστε τη φριτέζα, με το καπάκι

κλείστε, σε σκοτεινό, ξηρό μέρος.

### **Συμβουλές για τηγάνισμα**

Χρησιμοποιήστε το πολύ 200 γραμμάρια τηγανιτές πατάτες ανά λίτρο λαδιού.

Στα προϊόντα βαθιάς κατάψυξης, χρησιμοποιήστε το πολύ 100 g γιατί κρυστώνουν γρήγορα. Σέικ

καταψύξτε τα προϊόντα πάνω από το νεροχύτη για να αφαιρέσετε την περίσσεια πάγου.

Όταν χρησιμοποιείτε τηγανητές πατάτες από φρέσκες πατάτες: στεγνώστε τις πατάτες μετά το πλύσιμο, έτσι ώστε να μην υπάρχει νερό

μπείτε στο λάδι.

### **Κουμπιά και φωτεινές ενδείξεις**

Κουμπί λειτουργίας: Φως & ενεργοποίηση/απενεργοποίηση/επιβεβαίωση

Κουμπί λειτουργίας: Ρύθμιση φωτός και λειτουργίας

Κουμπί ώρας: Ρύθμιση φωτός και ώρας

Κουμπί θερμοκρασίας: Ρύθμιση φωτός και θερμοκρασίας

Λειτουργία αναμονής

Η φριτέζα θα εκπέμψει ένα μόνο «μπιπ» για 1 δευτερόλεπτο και στην οθόνη θα

εμφανιστεί «P001». Η λειτουργία

Η λυχνία του κουμπιού θα αναβοσβήσει επίσης.

Επιλογή τρόπου λειτουργίας

1. Πατήστε το κουμπί Mode σε κατάσταση αναμονής για να επιλέξετε την επιθυμητή λειτουργία. Η οθόνη θα εμφανιστεί

προγράμματα 1 έως 5 (P001-P005).

2. Πατήστε το ξανά και στην οθόνη θα εμφανιστεί "P001".

Σημείωση

Κάθε λειτουργία έχει έναν αντίστοιχο προκαθορισμένο χρόνο και θερμοκρασία, ελέγξτε την ενότητα «Προεπιλογή

Χρόνος και Θερμοκρασία».

3. Πατήστε το κουμπί Θερμοκρασία σε κατάσταση αναμονής. Στην οθόνη θα εμφανιστεί η προεπιλογή

θερμοκρασία και η λυχνία του κουμπιού θερμοκρασίας θα ανάψει.

Πατήστε το κουμπί θερμοκρασίας μία φορά για να αυξήσετε τη θερμοκρασία κατά 5 °C. Χρησιμοποιήστε το κουμπί θερμοκρασίας για να ρυθμίσετε τη θερμοκρασία από 110 °C έως 190 °C.

Όταν η επιλογή θερμοκρασίας φτάσει τους 190 °C, πατήστε ξανά το κουμπί

Θερμοκρασία και το

η θερμοκρασία θα επανέλθει στους 110 °C.

4. Πατήστε το κουμπί Ώρα σε κατάσταση αναμονής και στην οθόνη θα εμφανιστεί η προκαθορισμένη ώρα και η

η αντίστοιχη λυχνία κουμπιού ώρας θα ανάψει.

Πατήστε το κουμπί Ώρα μία φορά για να αυξήσετε τον χρόνο κατά 1 λεπτό.

Χρησιμοποιήστε το κουμπί Time για να ρυθμίσετε τον χρόνο από 1 λεπτό σε 99 λεπτά.

Όταν η επιλογή ώρας

φτάσει τα 99 λεπτά, πατήστε ξανά το κουμπί και θα επανέλθει στο 1 λεπτό.

Σχήμα

NN:XX (Το N αναφέρεται στο min, το X αναφέρεται σε καμία οθόνη).

Σε όλη τη διαδικασία, η ψηφιακή οθόνη θα δείχνει 0,5 s που σημαίνει ότι η συσκευή είναι σε λειτουργία. Στην οθόνη θα αναβοσβήσει 0,5 δευτ. υποδεικνύοντας ότι έχει σταματήσει τη λειτουργία της.

### **Λειτουργία θέρμανσης**

1. Αφού επιλέξετε μια λειτουργία, πατήστε το κουμπί ON/OFF και στην οθόνη θα εμφανιστεί το τρέχον λάδι

θερμοκρασία. Τα κουμπιά θα ανάψουν. Η συσκευή θα ξεκινήσει τη διαδικασία θέρμανσης.

2. Κατά τη διάρκεια της διαδικασίας θέρμανσης, πατήστε το κουμπί Mode. Σημειώστε ότι δεν υπάρχει καμία αλλαγή στο οθόνη ή τη ρύθμιση. Πατήστε το κουμπί Ώρα και στην οθόνη θα εμφανιστεί η προκαθορισμένη ώρα.

Πατήστε το κουμπί Θερμοκρασία για να εμφανίσετε την προκαθορισμένη θερμοκρασία.

3. Κατά τη διάρκεια αυτής της διαδικασίας, τα κουμπιά θα παραμείνουν ενεργοποιημένα και η οθόνη δεν θα αναβοσβήνει.

Σημείωση

Η οθόνη θα δείξει την τρέχουσα θερμοκρασία για 5 δευτερόλεπτα χωρίς να χρειαστεί να πατήσετε κανένα κουμπί.

Λειτουργία αναμονής

Μόλις το λάδι φτάσει στην προκαθορισμένη θερμοκρασία, η φριτέζα θα "μπιπ" (μπιπ 0,3 δευτ., σταμάτα

0,3 s). Ο πίνακας θα εμφανίσει την τρέχουσα θερμοκρασία. Εάν η φριτέζα μείνει χωρίς καμία

επιλογή για 1 λεπτό και στη συνέχεια θα μεταβεί αυτόματα σε κατάσταση αναμονής.

Λειτουργία τηγανίσματος

1. Αφού μπείτε στη λειτουργία Αναμονής, πατήστε το κουμπί ON/OFF. Η φριτέζα θα σταματήσει

μπιπ. Ο καθορισμένος χρόνος θα εμφανιστεί στην οθόνη. Η λυχνία ετοιμότητας θα ανάψει.

Μορφή ώρας

N:XX ή NN:nn (N αναφέρεται στα υπόλοιπα λεπτά, n αναφέρεται στα υπόλοιπα δευτερόλεπτα, X αναφέρεται

χωρίς εμφάνιση). Απαιτήσεις χρονικής ακρίβειας  $\pm 3\%$ .

2. Κατά τη διάρκεια της διαδικασίας τηγανίσματος, πατήστε το κουμπί Ωρα και στην οθόνη θα εμφανιστεί ο προκαθορισμένος χρόνος.

Το κουμπί ώρας θα ανάψει. Πατήστε το κουμπί Θερμοκρασία και στην οθόνη θα εμφανιστεί το

προκαθορισμένη θερμοκρασία. Εάν η φριτέζα μείνει χωρίς επιλογή για 5 δευτερόλεπτα, τότε θα γίνει

μεταβείτε αυτόματα στο χρονόμετρο αντίστροφης μέτρησης.

3. Μόλις η φριτέζα φτάσει στην απαιτούμενη προκαθορισμένη θερμοκρασία, το θερμαντικό στοιχείο θα αλλάξει

μακριά από. Εάν η θερμοκρασία λαδιού πέσει σε χαμηλότερη από την προκαθορισμένη θερμοκρασία  $7\pm 3\text{ }^{\circ}\text{C}$ , η θέρμανση

Το στοιχείο θα ενεργοποιηθεί ξανά αυτόματα για να φτάσει την απαιτούμενη προκαθορισμένη θερμοκρασία. ο

στην οθόνη θα εμφανιστεί το χρονόμετρο αντίστροφης μέτρησης.

4. Μόλις η φριτέζα φτάσει στο τέλος του προκαθορισμένου χρόνου της, θα εκπέμψει δέκα μπιπ (μπιπ 2 δευτ.,

διακοπή 1 s). Θα σταματήσει να θερμαίνεται και μετά θα μπει σε κατάσταση αναμονής.

5. Πατήστε το κουμπί ON/OFF όταν η φριτέζα λειτουργεί και η φριτέζα θα σταματήσει τη θέρμανση

επεξεργάζομαι, διαδικασία. Στην οθόνη θα εμφανιστεί ο προεπιλεγμένος κωδικός και θα μεταβεί στη λειτουργία ρύθμισης.

#### **4. ΚΑΘΑΡΙΣΜΟΣ ΚΑΙ ΣΥΝΤΗΡΗΣΗ**

Αντικατάσταση λαδιού

- Βεβαιωθείτε ότι η φριτέζα και το λάδι έχουν κρυώσει εντελώς πριν αντικαταστήσετε το λάδι.

- Αποσυνδέστε το καλώδιο από την παροχή ρεύματος.

- Αντικαθιστάτε το λάδι τακτικά. Αυτό είναι σίγουρα απαραίτητο εάν το λάδι σκουρύνει ή πάρει α

διαφορετική μυρωδιά. Σε κάθε περίπτωση, αντικαθιστάτε το λάδι μία φορά μετά από κάθε 10 φορές χρήση.

- Αντικαταστήστε το λάδι μονομιάς. μην ανακατεύετε παλιό και νέο λάδι.

- Μην πετάτε λάδι στον κανονικό κάδο απορριμμάτων, ακολουθήστε τις οδηγίες των αστικών απορριμμάτων

συλλέκτη στην περιοχή σας.

Γενική καθαριότητα

- Αφήστε τη συσκευή να κρυώσει εντελώς πριν τη χειριστείτε, την καθαρίσετε ή την επισκευάσετε.

- Αποσυνδέετε πάντα τη συσκευή πριν την καθαρίσετε.

- Εάν η φριτέζα δεν χρησιμοποιείται τακτικά, συνιστάται η αποθήκευση του λαδιού ή του υγρού λίπους που χρησιμοποιείται,

αφού κρυώσει, σε δοχείο κατά προτίμηση στο ψυγείο ή σε άλλο δροσερό μέρος.

Θυμάμαι

να στραγγίσει πρώτα το λάδι.

- Αδειάστε τη φριτέζα και καθαρίστε το εσωτερικό μέρος της εσωτερικής κατασρόλας λαδιού με χαρτοπετσέτα και μετά σκουπίστε με

ένα βρεγμένο πανί βουτηγμένο σε σαπουνόνερο. Σκουπίστε με ένα υγρό πανί και αφήστε το να στεγνώσει.

- Μην βυθίζετε ποτέ το εσωτερικό δοχείο λαδιού (με καλώδιο ρεύματος) σε νερό και μην καθαρίζετε αυτά τα μέρη κάτω από τρεχούμενο νερό.

- Καθαρίζετε τακτικά το εξωτερικό μέρος της φριτέζας με υγρό πανί και στεγνώνετε με ένα μαλακό και καθαρό πετσέτα.

- Μην χρησιμοποιείτε λειαντικά απορρυπαντικά.

- Καθαρίστε το καλάθι, το φίλτρο, το εσωτερικό δοχείο και τη λαβή σε ζεστό σαπουνόνερο ή στο

πλυντήριο πιάτων. Στεγνώστε καλά πριν χρησιμοποιήσετε ξανά.

Σημείωση

Εάν το καλάθι ή το δοχείο λαδιού πλένονται συχνά στο πλυντήριο πιάτων, θα μπορούσαν να παρουσιάσουν μερικά

γρατσουνιές ή ζημιές.

- Κατά την αντικατάσταση του λαδιού, μπορείτε επίσης να καθαρίσετε το εσωτερικό της φριτέζας. Αδειάστε τη φριτέζα και

καθαρίστε το εσωτερικό μέρος της εσωτερικής κατασκόλας λαδιού με μια χαρτοπετσέτα και μετά σκουπίστε με ένα βρεγμένο πανί βουτηγμένο

σε σαπουνόνερο. Σκουπίστε με ένα υγρό πανί και αφήστε το να στεγνώσει.

- Όλα τα εξαρτήματα, με εξαίρεση τα ηλεκτρικά μέρη, επιτρέπεται να καθαρίζονται με ζεστό σαπούνι

νερό. Στεγνώστε το καλά πριν το χρησιμοποιήσετε.

- Αποθηκεύστε τη συσκευή σε στεγνό, καλά αεριζόμενο και ασφαλές μέρος, μακριά από παιδιά.

- Αποθηκεύστε το στην αρχική του συσκευασία όταν δεν το χρησιμοποιείτε για μεγάλο χρονικό διάστημα για να μην λερωθεί.

- Δεν υπάρχουν εξαρτήματα που να μπορούν να επισκευαστούν από το χρήστη στη φριτέζα σας. Μην επιχειρήσετε να το επισκευάσετε μόνοι σας.

## **5. ΤΕΧΝΙΚΕΣ ΠΡΟΔΙΑΓΡΑΦΕΣ**

Αναφορά προϊόντος: 04300/4301/4313

Μοντέλο: Cleanfry Luxury 3000/ 3000 Black / 3000 Dark

2010-2400 W 220-240 V 50-60 Hz

Χωρητικότητα: 3,2 L

Κατασκευάζεται στην Κίνα | Σχεδιασμένο στην Ισπανία

## **6. ΑΠΟΡΡΙΨΗ ΠΑΛΑΙΩΝ ΗΛΕΚΤΡΙΚΩΝ ΣΥΣΚΕΥΩΝ**

Η ευρωπαϊκή οδηγία 2012/19/ΕΕ για τα απόβλητα ηλεκτρικών και ηλεκτρονικών Εξοπλισμός (WEEE), καθορίζει ότι παλιές οικιακές ηλεκτρικές συσκευές δεν πρέπει να απορρίπτεται μαζί με τα κανονικά αδιαχώριστα αστικά απορρίμματα.

Παλιός Οι συσκευές πρέπει να συλλέγονται ξεχωριστά, προκειμένου να βελτιστοποιηθεί η ανάκτηση και την ανακύκλωση των υλικών που περιέχουν και μειώνουν τις επιπτώσεις στα

την ανθρώπινη υγεία και το περιβάλλον.

Το διαγραμμένο σύμβολο "Κάδος με τροχούς" στο προϊόν σας θυμίζει τη δική σας υποχρέωση σωστής απόρριψης της συσκευής.

Οι καταναλωτές πρέπει να επικοινωνήσουν με τις τοπικές αρχές ή τον πωλητή λιανικής τους για πληροφορίες σχετικά με το

σωστή απόρριψη των παλιών συσκευών ή/και των μπαταριών τους.

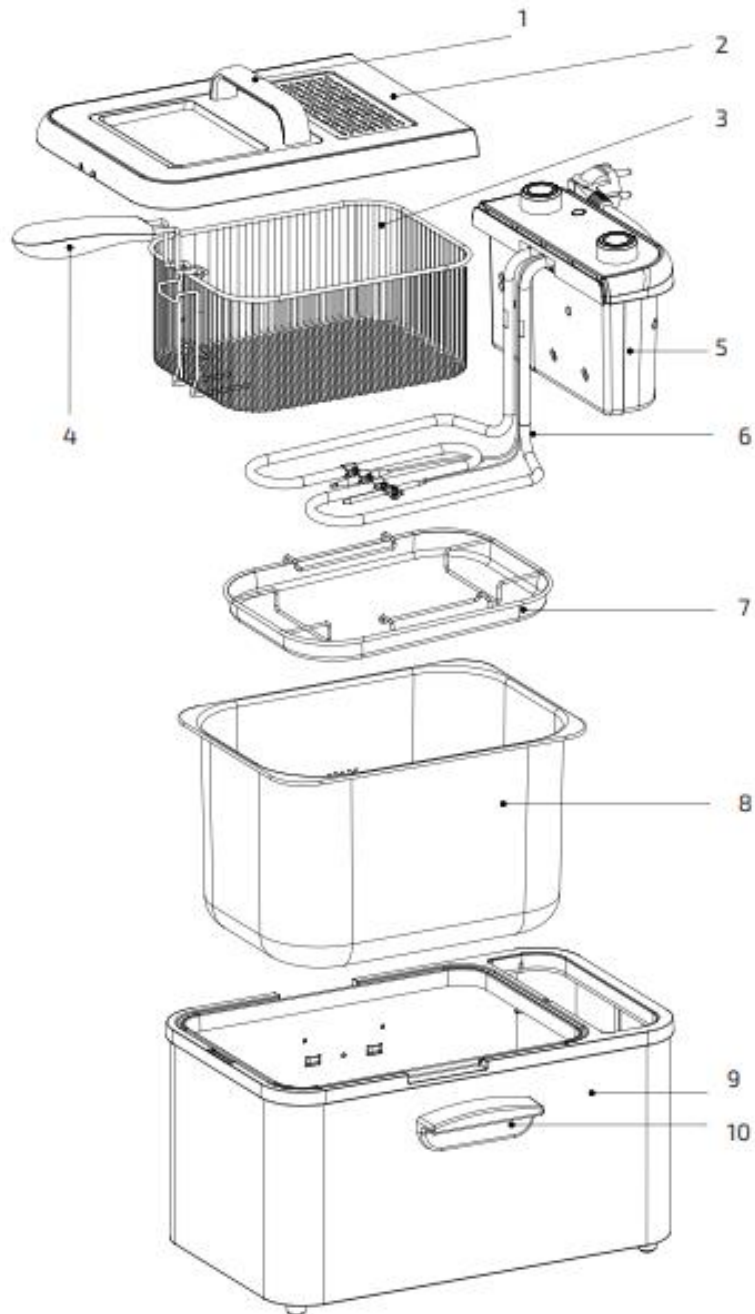


Fig./Img./Abb./Rys./Obr. 1

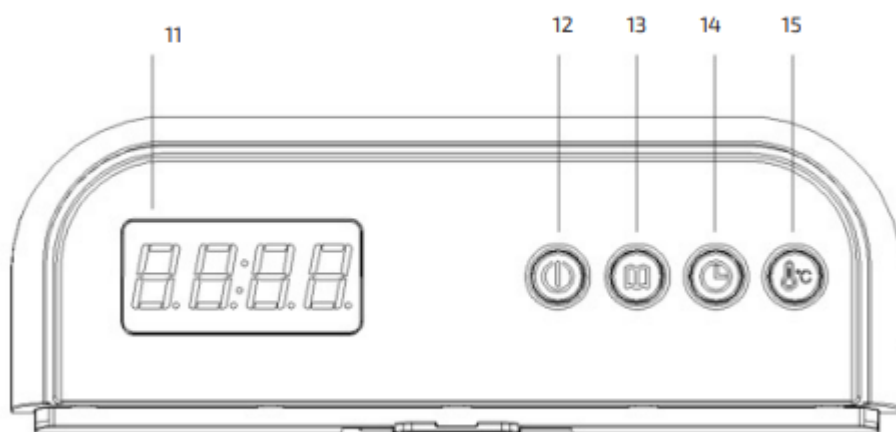


Fig./lmg./Abb./Rys./Obr. 2