

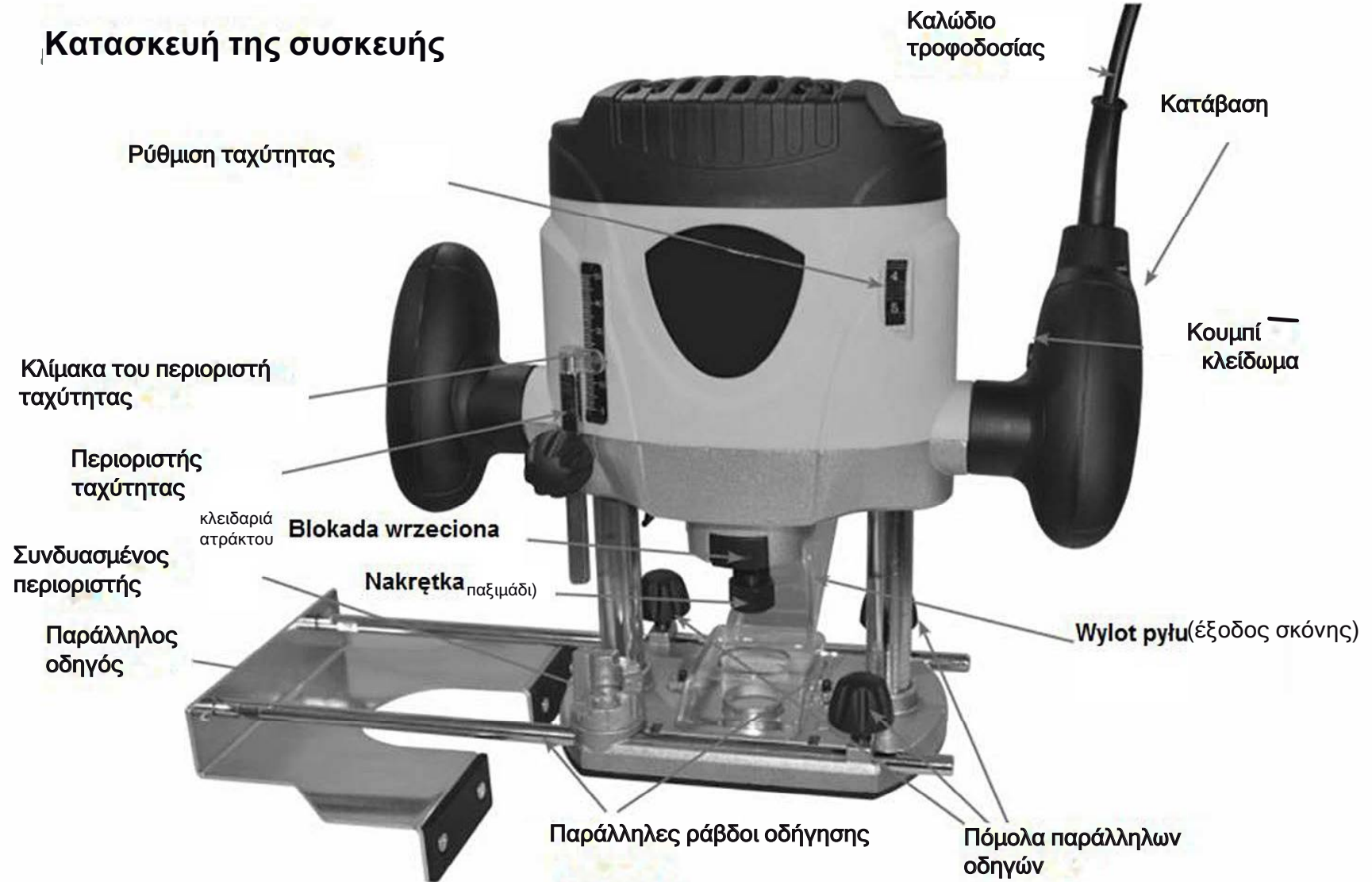
KRAFT&DELE

PROFESSIONAL

KD1683 (M1R-KT01-8)



Κατασκευή της συσκευής



Τεχνικές προδιαγραφές

- Ισχυρός και αποδοτικός κινητήρας μεταβλητής ταχύτητας 1900W
Εξοπλισμένο με κολέτες: 6mm, 8mm και 1/4"
Παράλληλος οδηγός
Ρυθμιζόμενο στοπ και μέτρο βάθους
Βάθος κοπής: 52mm
Ταχύτητα χωρίς φορτίο: 11.000rpm-30.000rpm
Επίπεδο ηχητικής πίεσης: 101,3dB
Επίπεδο ισχύος ήχου: 90,3dB
Εξοπλισμένο με έξοδο σκόνης

ΣΧΕΤΙΚΑ ΜΕ ΑΥΤΟ ΤΟΝ ΕΓΧΕΙΡΙΔΙΟ ΟΔΗΓΙΩΝ

Αυτό το εγχειρίδιο έχει ετοιμαστεί για να διευκολύνει την απρόσκοπτη εγκατάσταση, λειτουργία και συντήρηση της ηλεκτρικής συσκευής. Το εγχειρίδιο περιέχει όλες τις πληροφορίες που χρειάζεστε και κάποιες άλλες πληροφορίες που μπορεί να σας φανούν χρήσιμες.



ΠΡΟΕΙΔΟΠΟΙΗΣΗ! Αυτά τα σημεία είναι εξαιρετικά σημαντικά και πρέπει να διαβαστεί, να κατανοηθεί και να εφαρμοστεί πριν χρησιμοποιήσετε το ηλεκτρικό εργαλείο. Η μη τήρηση των οδηγιών μπορεί να οδηγήσει σε σοβαρό τραυματισμό ή ακόμα και θάνατο. **ΣΠΟΥΔΑΙΟΣ!** Αυτά τα σημεία είναι επίσης πολύ σημαντικά και πρέπει να τα διαβάσετε και να τα κατανοήσετε πριν χρησιμοποιήσετε το ηλεκτρικό εργαλείο.



ΠΡΟΣΟΧΗ! Αυτά τα σημεία θα πρέπει επίσης να διαβαστούν και να κατανοηθούν καθώς αυτές οι πληροφορίες μπορεί να είναι σημαντικές.



Σημαντικά σημεία και προειδοποιήσεις επισημαίνονται ανάλογα σε αυτό το εγχειρίδιο. Διαβάστε και ακολουθήστε τις οδηγίες που παρέχονται. Οι μεταφρασμένες προειδοποιήσεις εμφανίζονται στα αριστερά. Αυτά τα σημεία ποικίλλουν σε σημασία και είναι κατάλληλα χρωματικά κωδικοποιημένα. **ΤΟ ΚΟΚΚΙΝΟ ΠΡΟΕΙΔΟΠΟΙΗΣΗ!** Τα πιο σημαντικά σύμβολα. **ΚΙΤΡΙΝΑ ΣΥΜΒΟΛΑ:** σημαντικό και **ΠΡΑΣΙΝΟ:** παρατηρήσεις.

ΟΔΗΓΙΕΣ ΑΣΦΑΛΕΙΑΣ



ΠΡΟΕΙΔΟΠΟΙΗΣΗ! Διαβάστε όλα τα εγχειρίδια οδηγιών. Η μη τήρηση αυτών των οδηγιών ασφαλείας μπορεί να οδηγήσει σε ηλεκτροπληξία, πυρκαγιά ή/και σοβαρό τραυματισμό.

ΠΡΟΕΙΔΟΠΟΙΗΣΗ! Μη τήρηση των οδηγιών ασφαλείας μπορεί να προκαλέσει ηλεκτροπληξία, πυρκαγιά ή/και σοβαρό τραυματισμό. Ο όρος «ηλεκτρική συσκευή» στις προειδοποιήσεις σε αυτό το έγγραφο σημαίνει μια ηλεκτρική συσκευή συνδεδεμένη σε μια πηγή ηλεκτρικής ενέργειας μέσω καλωδίου ρεύματος ή μια ηλεκτρική συσκευή που τροφοδοτείται από μπαταρίες (ασύρματη).

ΦΥΛΑΞΤΕ ΑΥΤΕΣ ΤΙΣ ΟΔΗΓΙΕΣ ΣΕ ΑΣΦΑΛΕΣ ΘΕΣΗ

1. Χώρος εργασίας.

α) Ο χώρος εργασίας πρέπει να είναι καθαρός, τακτοποιημένος και καλά φωτισμένος. Τα βρώμικα και σκοτεινά μέρη μπορούν να προκαλέσουν ατυχήματα.

β) Μη χρησιμοποιείτε ηλεκτρικές συσκευές σε δυνητικά εκρηκτική ατμόσφαιρα παρουσία εύφλεκτων υγρών, αερίων ή σκόνης. Ο ηλεκτρικός εξοπλισμός παράγει ηλεκτρικούς σπινθήρες που μπορεί να αναφλέξουν τη σκόνη ή τις αναθυμιάσεις.

γ) Κρατήστε τα παιδιά και τους παρευρισκόμενους μακριά από τον χώρο εργασίας.

Βεβαιωθείτε ότι τα παιδιά και άλλα άτομα δεν σας αποσπούν την προσοχή, καθώς υπάρχει κίνδυνος για τον χειριστή του μηχανήματος.

δ) Όταν εργάζεστε με τη συσκευή, προσέξτε τις επιπτώσεις στο περιβάλλον.

ε) Βεβαιωθείτε ότι ο χώρος εργασίας με το μηχάνημα είναι καλά φωτισμένος.

2. Ηλεκτρική ασφάλεια

α) Τα βύσματα του ηλεκτρικού εργαλείου πρέπει να ταιριάζουν με την πρίζα. Το βύσμα δεν πρέπει να τροποποιηθεί σε καμία περίπτωση. Χρήση γνήσιων εξαρτημάτων ρεύματος (βύσματα, πρίζες)

παρέχουν μεγαλύτερη ασφάλεια από οποιαδήποτε τροποποιημένα εξαρτήματα.

β) Αποφύγετε την επαφή του σώματος με γειωμένες ή γειωμένες επιφάνειες, όπως σωλήνες, καλοριφέρ, κουζίνες και ψυγεία. Υπάρχει αυξημένος κίνδυνος ηλεκτροπληξίας εάν το σώμα σας είναι γειωμένο.

γ) Σε καμία περίπτωση δεν πρέπει να χρησιμοποιείται το καλώδιο τροφοδοσίας για μεταφορά, μετακίνηση ή αποσύνδεση από τη συσκευή. Το καλώδιο τροφοδοσίας δεν πρέπει να τοποθετείται κοντά σε πηγές θερμότητας, λάδια, αιχμηρές άκρες και κινούμενα μέρη. Τα κατεστραμμένα ή εκτεταμένα καλώδια ρεύματος αυξάνουν τον κίνδυνο ηλεκτροπληξίας

δ) Όταν χρησιμοποιείτε το μηχάνημα σε εξωτερικούς χώρους, χρησιμοποιήστε καλώδια επέκτασης σχεδιασμένα για εξωτερικούς χώρους. Η χρήση ακατάλληλου καλωδίου όταν εργάζεστε σε εξωτερικούς χώρους μπορεί να προκαλέσει ηλεκτροπληξία.

Πληροφορίες ασφάλειας

Η ασφάλειά σας και η ασφάλεια των άλλων είναι πολύ σημαντική.

Ως εκ τούτου, σας παρέχουμε πληροφορίες για την ασφάλεια, που περιλαμβάνονται σε αυτό το εγχειρίδιο και στη συσκευή.

Σημαντικές πληροφορίες για την ασφάλεια

Διαβάστε προσεκτικά αυτές τις οδηγίες πριν χρησιμοποιήσετε τη συσκευή.

Φυλάξτε αυτό το εγχειρίδιο σε ασφαλές μέρος για μελλοντική αναφορά.

ΠΡΟΕΙΔΟΠΟΙΗΣΗ! Αυτή η ηλεκτρική συσκευή δεν προορίζεται για χρήση από άτομα (συμπεριλαμβανομένων παιδιών) με μειωμένες σωματικές, αισθητηριακές ή νοητικές ικανότητες ή άτομα χωρίς επαρκή εμπειρία, γνώση και δεξιότητες. Τα άτομα αυτά θα πρέπει να βρίσκονται υπό την επίβλεψη ενός υπεύθυνου ατόμου και θα πρέπει να εκπαιδεύονται στην ασφαλή χρήση της συσκευής από άτομο υπεύθυνο για την ασφάλειά τους.

ΟΔΗΓΙΕΣ ΑΣΦΑΛΕΙΑΣ

3. Προσωπική ασφάλεια

- α) Να είστε προσεκτικοί ανά πάσα στιγμή Συγκεντρωθείτε στη δουλειά σας. Να είσαι έξυπνος.
Μη χρησιμοποιείτε το μηχάνημα όταν είστε κουρασμένοι ή υπό την επήρεια ναρκωτικών, αλκοόλ ή άλλα διεγερτικά. Οποιαδήποτε στιγμή απροσεξίας μπορεί να οδηγήσει σε σοβαρό ατύχημα.
- β) Να φοράτε προστατευτικό εξοπλισμό και να χρησιμοποιείτε πάντα γυαλιά ασφαλείας.
Χρήση κατάλληλου εξοπλισμού ατομικής προστασίας για τον τύπο της συσκευής και την εργασία που πρέπει να εκτελεστεί (π.χ. μάσκα για τη σκόνη, αντιολισθητικό ρουχισμό, κράνος ασφαλείας ή προστατευτικά αυτιών) μειώνει τον κίνδυνο τραυματισμού.
- γ) Αποφύγετε την ακούσια εκκίνηση της συσκευής. Πριν συνδέσετε το φως της συσκευής σε μια πρίζα, βεβαιωθείτε ότι ο διακόπτης λειτουργίας του μηχανήματος είναι απενεργοποιημένος. Το να πιάσετε το μηχάνημα κοντά στο διακόπτη λειτουργίας ενώ το μετακινείτε μπορεί να οδηγήσει σε πατιέται ο διακόπτης και υπάρχει σοβαρό ατύχημα.
- δ) Αφαιρέστε όλα τα πλήκτρα ρύθμισης πριν ξεκινήσετε το μηχάνημα. Κλειδί ή οτιδήποτε άλλο Ένα άλλο εργαλείο που έχει μείνει σε κινούμενα μέρη του μηχανήματος μπορεί να προκαλέσει ατύχημα.
- ε) Διατηρήστε σταθερή στάση. Διατηρήστε μια σταθερή στάση για να μην χάσετε την ισορροπία σας στη θέση εργασίας.
- στ) Χρησιμοποιήστε κατάλληλο προστατευτικό ρουχισμό. Να φοράτε πάντα προστατευτικά αυτιών.
Μην φοράτε φαρδιά ρούχα ή κοσμήματα γιατί μπορεί να πιαστούν σε αυτά περιστρεφόμενα μέρη της συσκευής. Εάν ο χειριστής έχει μακριά μαλλιά, πρέπει να φοράει ειδικό προστατευτικό δίχτυ.
- ζ) Εάν το μηχάνημα είναι εξοπλισμένο με συσκευές αναρρόφησης ή συλλογής, βεβαιωθείτε ότι έχουν στερεωθεί καλά και σταθερά στο μηχάνημα. Η χρήση αυτών των συσκευών μπορεί να μειώσει τον κίνδυνο κινδύνων που σχετίζονται με τις εκπομπές σκόνης

4. Σωστός χειρισμός και λειτουργία της ηλεκτρικής συσκευής

- α) Μην υπερφορτώνετε τη συσκευή. Χρησιμοποιήστε μόνο τον σωστό εξοπλισμό για την εργασία. Η χρήση του κατάλληλου εξοπλισμού για το είδος της εργασίας που θα εκτελεστεί θα είναι ασφαλέστερη και πιο πρακτική.
- β) Μην χρησιμοποιείτε τη συσκευή εάν ο διακόπτης δεν λειτουργεί ή είναι κατεστραμμένος. Χρησιμοποιώντας από μια συσκευή με διακόπτη που δεν είναι σε κατάσταση λειτουργίας είναι επικίνδυνη.
- γ) Αποσυνδέετε πάντα τη συσκευή από την πρίζα πριν κάνετε οποιεσδήποτε ρυθμίσεις, αντικαταστήσετε αξεσουάρ ή αποθηκεύσετε εξοπλισμό. Τέτοιες προφυλάξεις βοηθούν στην αποφυγή ακούσιας εκκίνησης της συσκευής
- δ) Κρατήστε τη συσκευή μακριά από παιδιά. Θα πρέπει επίσης να λάβετε όλα τα προληπτικά μέτρα ώστε άλλα άτομα να μην έχουν πρόσβαση στη συσκευή και να τη χρησιμοποιούν χωρίς την κατάλληλη γνώση και εμπειρία. Η συσκευή στα χέρια ενός άπειρου μπορεί να είναι πολύ επικίνδυνη.
- ε) Να κάνετε τακτικές επιθεωρήσεις της συσκευής. Ελέγξτε τη συσκευή για ζημιές, ομαλή λειτουργία των περιστρεφόμενων μερών της και πολλά άλλα. Εάν εντοπιστεί βλάβη, η συσκευή θα πρέπει να σταλεί για επισκευή. Η λειτουργία ενός προϊόντος με κατεστραμμένα εξαρτήματα μπορεί να είναι πολύ επικίνδυνη.
- στ) Τα κοπτικά εργαλεία πρέπει να είναι αιχμηρά και καθαρά. Η κατάλληλη συντήρηση των στοιχείων κοπής διασφαλίζει τη σωστή απόδοση και ποιότητα επεξεργασίας.

5. Σέρβις

- α) Το σέρβις της συσκευής επιτρέπεται μόνο από εξειδικευμένο τεχνικό σέρβις. Χρησιμοποιήστε γνήσια ανταλλακτικά κατά την επισκευή ή την αντικατάσταση. Χάρη σε αυτό, έχουμε εγγύηση για την ασφαλή λειτουργία της συσκευής.

6. Πρόσθετες πληροφορίες ασφαλείας

- A) ΠΡΟΣΟΧΗ: Η χρήση αξεσουάρ ή πρόσθετων στοιχείων εκτός από αυτά που συνιστώνται σε αυτό το εγχειρίδιο ενδέχεται να προκαλέσουν τραυματισμό.
- B) Διατηρείτε όλα τα εργαλεία ασφαλείας σε καλή κατάσταση λειτουργίας. Τα εξαρτήματα ασφαλείας που περιέχονται στη συσκευή δεν πρέπει να αποσυναρμολογούνται.
- Γ) Θόρυβος. Συνιστάται να φοράτε προστατευτικά ακοής κατά την εργασία με συσκευές με ηλεκτροκινητήρες.
- Δ) Οι εξωτερικές πρίζες πρέπει, σύμφωνα με τους κανονισμούς μας, να είναι εξοπλισμένες με συσκευή υπολειπόμενου ρεύματος (RCD). Αυτή η απαίτηση πρέπει να τηρείται ιδιαίτερα όταν χειρίζομαστε τα ηλεκτρικά μας εργαλεία.
- E) Τα κατεστραμμένα εξαρτήματα ή οι μηχανισμοί ασφαλείας πρέπει να αντικατασταθούν ή να επισκευαστούν από εξουσιοδοτημένο κέντρο σέρβις, εκτός εάν αναφέρεται διαφορετικά στο εγχειρίδιο λειτουργίας.

Πληροφορίες ασφάλειας

Διαβάστε όλες τις προειδοποιήσεις ασφαλείας και όλες τις οδηγίες. Η μη τήρηση των προειδοποιήσεων και των οδηγιών μπορεί να οδηγήσει σε ηλεκτροπληξία, πυρκαγιά ή/και σοβαρό τραυματισμό. Αποθηκεύστε όλες τις προειδοποιήσεις και τις οδηγίες για μελλοντική αναφορά. Όταν χρησιμοποιείτε ένα ηλεκτρικό εργαλείο, ακολουθήστε όλες τις προειδοποιήσεις ασφαλείας που παρέχονται καθώς και τις πρόσθετες προειδοποιήσεις ασφαλείας ανά πάσα στιγμή όταν χρησιμοποιείτε ένα ηλεκτρικό εργαλείο. Αυτές οι οδηγίες έχουν σκοπό να σας βοηθήσουν να χειριστείτε το ηλεκτρικό εργαλείο και να αποφύγετε τυχόν παρεξηγήσεις και πιθανές ζημιές ή τραυματισμούς.

! Λάβετε υπόψη τις γενικές πληροφορίες σε αυτές τις οδηγίες λειτουργίας σημειώσεις ασφαλείας και τις ακόλουθες συμβουλές ασφαλείας για την αποφυγή δυσλειτουργίας, ζημιάς ή τραυματισμού:

■ Μη χρησιμοποιείτε το μηχάνημα για εργασίες σε υλικά που περιέχουν αμίαντο. Το ηλεκτρικό εργαλείο δεν πρέπει να καίγεται. Μην προσπαθήσετε ποτέ να αποσυναρμολογήσετε ένα ηλεκτρικό εργαλείο

ΜΗΝ αφήνετε αυτή τη συσκευή χωρίς επίβλεψη όταν είναι συνδεδεμένη στην πηγή ρεύματος. Αποσυνδέστε τη συσκευή από την πρίζα μετά τη χρήση.

Σπουδαίος. Εάν το βύσμα 3 ακίδων που είναι συνδεδεμένο σε αυτή τη συσκευή είναι κατεστραμμένο και πρέπει να αντικατασταθεί, είναι σημαντικό να απορριφθεί σωστά και να αντικατασταθεί με ένα κατάλληλο βύσμα BS 1363 / 3A με ασφάλεια. Ακολουθήστε όλες τις οδηγίες καλωδίωσης.

Σημειώσεις Ασφαλείας

Η καλωδίωση στο καλώδιο δικτύου είναι χρωματική κωδικοποίηση: μπλε - γείωση και καφέ - ρεύμα. Λόγω του γεγονότος ότι τα χρώματα των καλωδίων ρεύματος αυτής της συσκευής ενδέχεται να μην αντιστοιχούν στα χρώματα που χρησιμοποιούνται για τη σήμανση των καλωδίων στο βύσμα, προχωρήστε ως εξής:

Το καλώδιο που είναι μπλε πρέπει να συνδεθεί με το καλώδιο που έχει σήμανση το γράμμα N ή είναι μαύρο.

Το σύρμα που είναι καφέ πρέπει να συνδεθεί με το σύρμα που επισημαίνεται με το γράμμα L ή με κόκκινο χρώμα.

Δικαίωμα αλλαγής: Οι προδιαγραφές υπόκεινται σε αλλαγές χωρίς προηγούμενη ειδοποίηση.

ΠΡΟΕΙΔΟΠΟΙΗΣΗ! Μην ασκείτε υπερβολική πίεση στο φρεζάρισμα συσκευή.

ΠΡΟΕΙΔΟΠΟΙΗΣΗ! Πριν κάνετε οποιοδήποτε αλλαγές σε αξεσουάρ, τροποποιήσεις ή εργασίες συντήρησης, βεβαιωθείτε ότι η συσκευή είναι απενεργοποιημένη και αποσυνδεδεμένο από την πρίζα. Σε αντίθετη περίπτωση, ενδέχεται να προκληθεί τραυματισμός.

ΣΤΟΙΧΕΙΑ ΘΟΡΥΒΟΥ ΚΑΙ ΔΟΝΗΣΕΩΝ

Επίπεδο ηχητικής πίεσης: 101,3 dB (A)

Επίπεδο ισχύος ήχου: 90,3 dB (A)

Πληροφορίες για τους κραδασμούς

Οι τιμές δόνησης καθορίστηκαν σύμφωνα με το EN 60745:

Φρέζα ξύλου:

Τιμή εκπομπής κραδασμών $a_h = 4,74 \text{ m / s}^2$

Προειδοποίηση: Το επίπεδο εκπομπής κραδασμών που υποδεικνύεται σε αυτό το φύλλο πληροφοριών

μετρήθηκε σύμφωνα με την τυπική δοκιμή που περιέχεται στο πρότυπο EN 60745 και μπορεί να χρησιμοποιηθεί για σύγκριση ενός εργαλείου με διαφορετικά. Αυτές οι πληροφορίες μπορούν να χρησιμοποιηθούν για την αρχική αξιολόγηση

έκθεσης. Το δηλωμένο επίπεδο εκπομπών κραδασμών ισχύει για τις κύριες χρήσεις εργαλείων. Ωστόσο, εάν το εργαλείο χρησιμοποιείται για άλλα στόχους, με διαφορετικά εξαρτήματα ή κακώς συντηρημένα, οι εκπομπές ενδέχεται να διαφέρουν.

Αυτό μπορεί να αυξήσει σημαντικά το επίπεδο έκθεσης κατά τη διάρκεια ζωής του εργαλείου. Η εκτίμηση του επιπέδου έκθεσης σε κραδασμούς θα πρέπει επίσης λάβετε υπόψη τις χρονικές περιόδους κατά τις οποίες το εργαλείο είναι απενεργοποιημένο ή πότε λειτουργεί αλλά δεν χρησιμοποιείται για καμία εργασία. Αυτό μπορεί να μειώσει το επίπεδο έκθεσης κατά τη διάρκεια ζωής του εργαλείου.

Η συσκευή και τα εξαρτήματα πρέπει να συντηρούνται και να λειτουργούν με τη συσκευή προγραμματισμένη.

Ρύθμιση του μετρητή βάθους

1. Χαλαρώστε τη βίδα σύσφιξης και ρυθμίστε το μετρητή βάθους στο επιθυμητό βάθος. Σημειώστε τη θέση στην κλίμακα και αυξήστε το στοπ βάθους στην επιθυμητή τιμή. Κάθε σημάδι στην κλίμακα είναι 1 mm.
2. Σφίξτε τον κοχλία στερέωσης του μετρητή βάθους. Σημείωση: Εάν ο δρομολογητής αποστέλλεται με αφαιρεμένο το πώμα βάθους, βεβαιωθείτε ότι έχετε στερεώσει το στοπ βάθους στο μηχάνημα πριν από τη χρήση, ξεβιδώνοντας το μπουλόνι στερέωσης, εισάγοντας το στοπ στην οπή της λαβής και σφίγγοντας το μπουλόνι στερέωσης.



Τοποθέτηση της εξόδου σκόνης

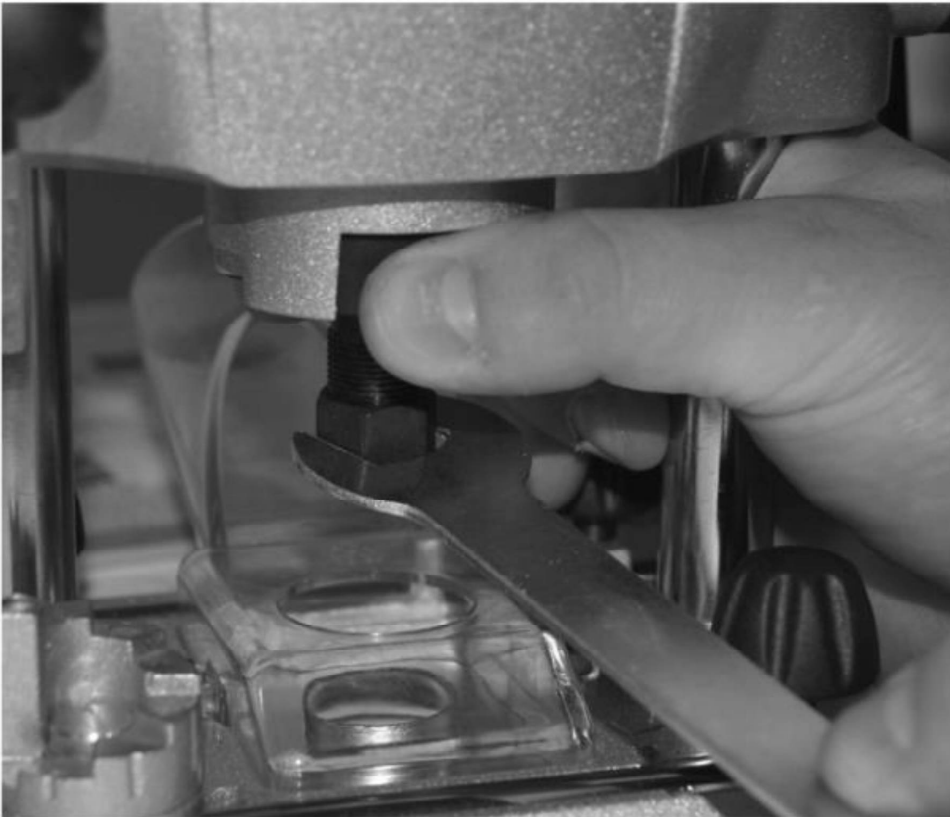
Για καθαρότερο περιβάλλον εργασίας, να συνδέετε πάντα τη συσκευή σε ηλεκτρική σκούπα ενώ εργάζεστε. Ευθυγραμμίστε τις οπές στην έξοδο σκόνης με τις οπές στην πλάκα βάσης. Τοποθετήστε τη βίδα και σφίξτε τη καλά.



Τοποθέτηση της εξόδου σκόνης

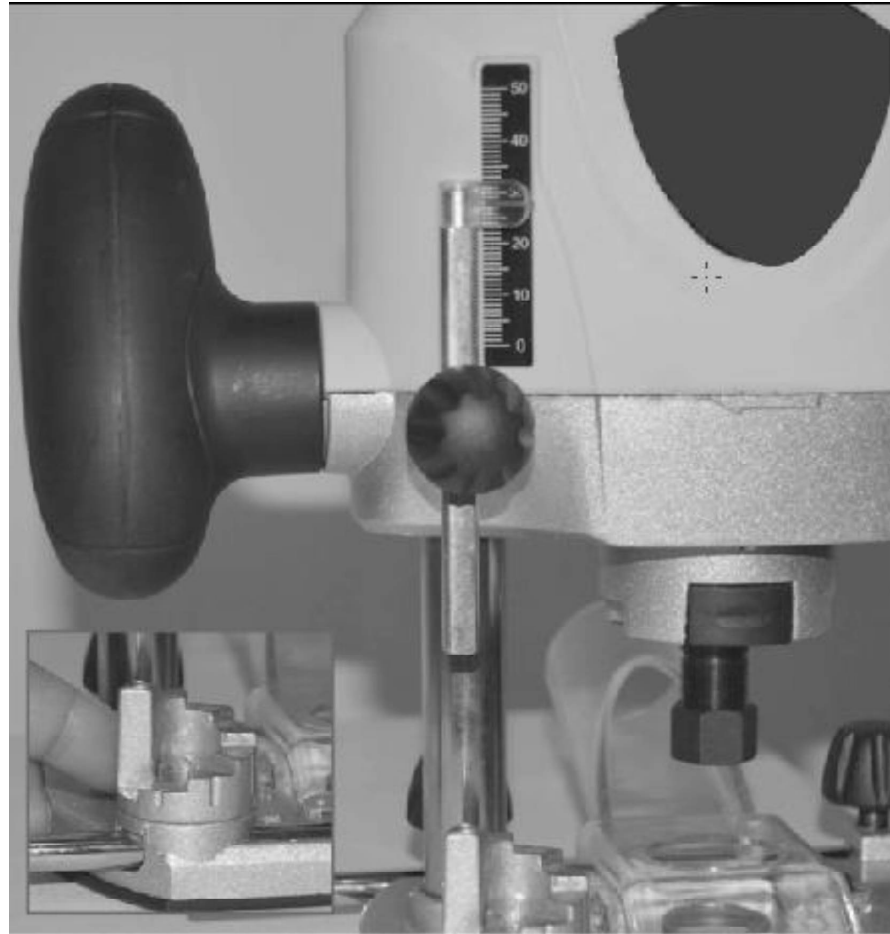
Προειδοποίηση: Χρησιμοποιείτε μόνο φρέζες που είναι κατάλληλες για την ταχύτητα λειτουργίας του μηχανήματος. Διάμετρος στελέχους
Το bit του δρομολογητή πρέπει να ταιριάζει με την ονομαστική διάμετρο του περιβλήματος.

Πατήστε το κουμπί κλειδώματος του άξονα, ξεβιδώστε το παξιμάδι και τοποθετήστε το απαιτούμενο μύτη δρομολογητή. Το στέλεχος του μύτη του δρομολογητή πρέπει να εισαχθεί τουλάχιστον 3 mm. Σφίξτε το παξιμάδι του σφιγκτήρα με ένα κλειδί. Αφήστε το κουμπί ασφάλισης του άξονα.



Ρύθμιση βάθους κοπής

Το βάθος κοπής είναι η απόσταση μεταξύ της συνολικής αναστολής και της στάσης βάθους. Τα μπιτ της μηχανής φρεζαρίσματος ποικίλλουν σε βάθος και η συνδυασμένη αναστολή βάθους επιτρέπει την προσαρμογή τριών θέσεων. Χρησιμοποιήστε μία από τις ακόλουθες δύο μεθόδους:



Μέθοδος 1: Χρησιμοποιήστε ένα κομμάτι ξύλο

Τοποθετήστε τη μύτη του δρομολογητή, αφαιρέστε τη βίδα στερέωσης στοπ βάθους, αφήστε το μοχλό ασφάλισης και πιέστε προς τα κάτω το δρομολογητή μέχρι να έρθει σε επαφή με το τεμάχιο εργασίας. Κλειδώστε το μύλο σε αυτή τη θέση πιέζοντας το μοχλό ασφάλισης.

Σηκώστε το μετρητή βάθους και τοποθετήστε ένα κομμάτι ξύλου ίδιου πάχους με το βάθος κοπής μεταξύ του μετρητή βάθους και του συνολικού μετρητή.

Σφίξτε το μπουλόνι στερέωσης του μετρητή βάθους και αφήστε το μοχλό ασφάλισης για να επιστρέψει ο δρομολογητής στην αρχική του θέση. Το βάθος κοπής έχει πλέον ρυθμιστεί.

Μέθοδος 2: Χρησιμοποιήστε την κλίμακα

Τοποθετήστε τη μύτη του δρομολογητή, ξεβιδώστε τη βίδα στερέωσης στοπ βάθους, αφήστε το μοχλό ασφάλισης.

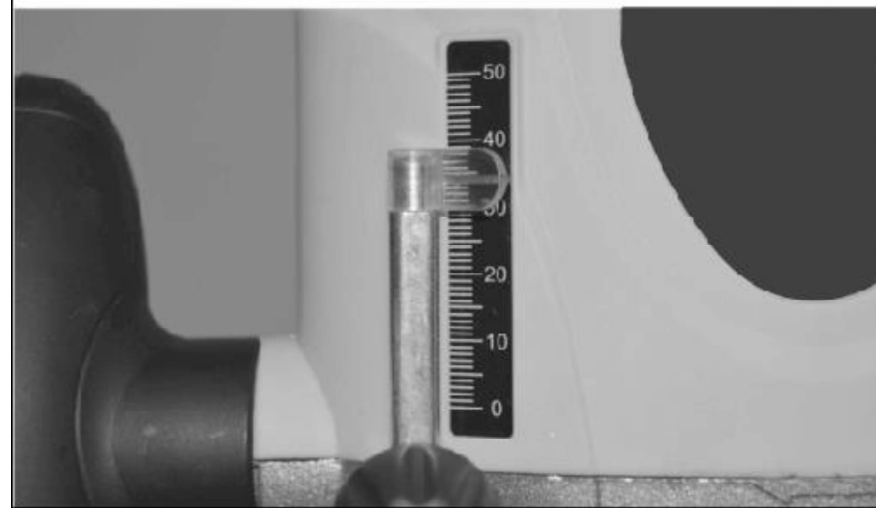
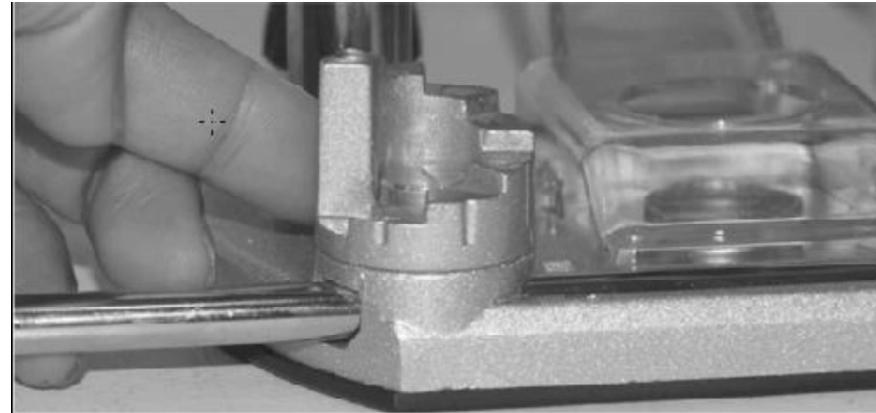
πιέστε προς τα κάτω τη πλάνη μέχρι να έρθει σε επαφή με το τεμάχιο εργασίας με τον μοχλό ασφάλισης χαμηλωμένο.

Σημειώστε ότι η αρχική θέση θα ποικίλλει ανάλογα με το μπιτ που χρησιμοποιείται στη φρέζα.

Στη συνέχεια, προσθέστε το απαιτούμενο βάθος κοπής στην αρχική θέση, δηλ. αν η ζυγαριά δείχνει 20mm και χρειάζεστε κοπή 10mm, τότε

Η σωστή ρύθμιση στην κλίμακα είναι $20 + 10 = 30$ mm. Εάν εμφανίζονται 38 mm στη ζυγαριά και η απαιτούμενη αποκοπή έχει βάθος 6 mm, η ρύθμιση της κλίμακας πρέπει να είναι $38 + 6 = 44$ mm. Τώρα μετακινήστε το μετρητή βάθους στον υπολογισμένο αριθμό.

Στη συνέχεια, ασφαλίστε τη ράβδο με το μπουλόνι στερέωσης. Απελευθερώστε το μοχλό ασφάλισης για να επιτρέψετε στο πλάνισμα να επιστρέψει στην αρχική του θέση.



Σημείωση: Πριν ξεκινήσετε τη μηχανή φρεζαρίσματος, ελέγξτε ότι το τεμάχιο εργασίας είναι σωστά στερεωμένο.

Για να ξεκινήσετε τον μύλο, πατήστε τη σκανδάλη και, αν θέλετε, κλειδώστε τη σκανδάλη στη θέση του πατώντας το κουμπί κλειδώματος με τον αντίχειρά σας προς τα κάτω.

Κρατήστε τις δύο λαβές σταθερά και αφήστε το δρομολογητή να φτάσει σε πλήρη ταχύτητα, χαμηλώστε το δρομολογητή στη θέση εργασίας και ασφαλίστε το δρομολογητή με μοχλό. Κάντε ομαλές κινήσεις.

Όταν τελειώσετε, αφήστε τη σκανδάλη και το κλείδωμα του μοχλού και μετά περιμένετε να επιστρέψει η πλάνη στην επάνω θέση εκκίνησης.

Περιμένετε να σταματήσει τελείως ο μύλος και μόνο στη συνέχεια αφαιρέστε το τεμάχιο εργασίας.

Σημείωση: Εάν εφαρμοστεί κλείδωμα σκανδάλης, παρακαλούμε πατήστε τη σκανδάλη για να απελευθερώσετε το κουμπί κλειδώματος.

Press the trigger in to start the router.



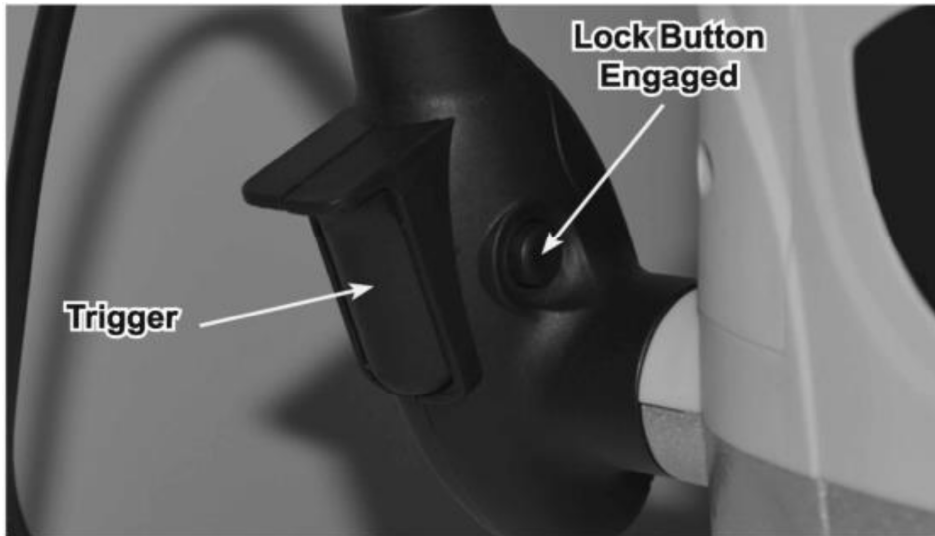
If you want to lock the trigger in the 'ON' position press the lock button in at this point.



With the lock button engaged you can now release the trigger and lock button and the router will continue to run.



To stop the router simply press the trigger once and the lock will automatically disengage



Χειροκίνητη λειτουργία της φρέζας

Ο δρομολογητής μπορεί να χρησιμοποιηθεί χωρίς οδηγό, επιτρέποντας δημιουργικές χειροκίνητες εργασίες, όπως η δημιουργία υπόπιτλων. Χρησιμοποιήστε αυτή τη λειτουργία μόνο με μικρό βάθος κοπής.

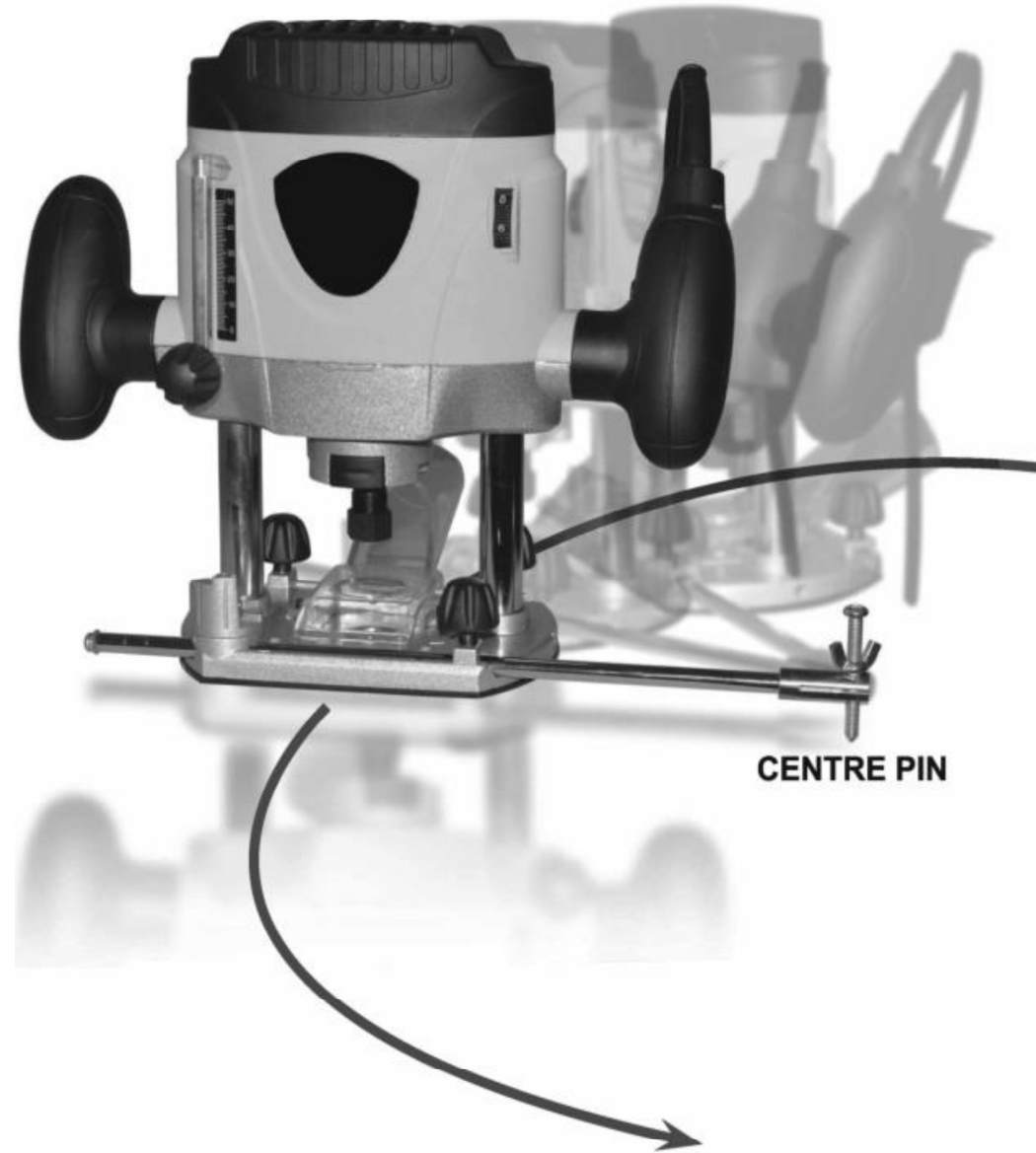
Σημείωση: Εφόσον η φρέζα γυρίζει πάντα δεξιόστροφα, η μηχανή πρέπει να μετακινηθεί προς τα αριστερά ή δεξιόστροφα όταν ο χειριστής στέκεται μπροστά από το τεμάχιο εργασίας.

Όταν κόβετε την εξωτερική άκρη, μετακινήστε το δρομολογητή αριστερόστροφα. και

δεξιόστροφα για να κόψετε την εσωτερική άκρη.

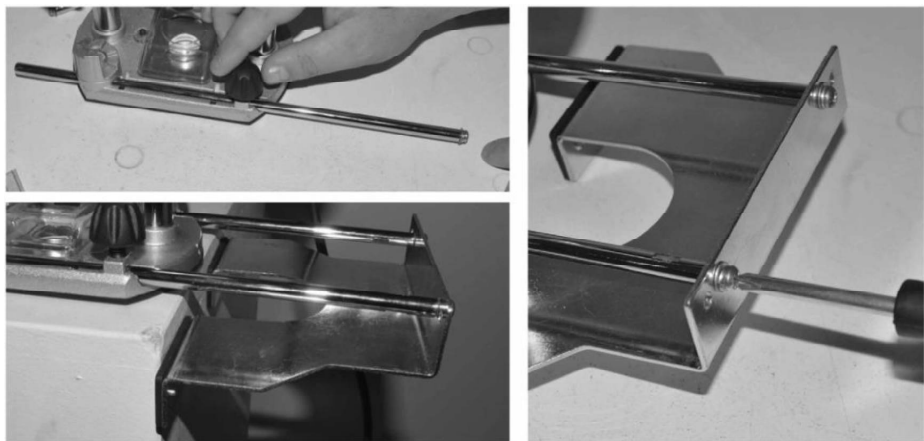
Συναρμολόγηση κεντρικού πείρου και κυκλική κοπή

- Ο πείρος κεντραρίσματος επιτρέπει κυκλικά βάρη. Τοποθετήστε τον πείρο κεντραρίσματος σε μία από τις ράβδους του παράλληλου οδηγού και σφίξτε το μπουλόνι....
- Στερεώστε τον πείρο κεντραρίσματος στο υλικό. Ρυθμίστε την απαιτούμενη ακτίνα ευθυγραμμίζοντας τον άξονα του παράλληλου οδηγού και κλειδώστε την κλειδαριά παράλληλου δρομέα με τις βίδες.
- Στερεώστε το ρούτερ στο απαιτούμενο βάθος με το μοχλό ασφάλισης.
- Ενεργοποιήστε τη συσκευή. Κατεβάστε αργά το μηχάνημα αφού απελευθερώσετε το μοχλό ασφάλισης. Κόψτε με σταθερή ταχύτητα τροφοδοσίας ενώ κρατάτε το μηχάνημα με τα δύο χέρια.
- Όταν τελειώσετε, σηκώστε το μηχάνημα και απενεργοποιήστε το.



Συναρμολόγηση του παράλληλου οδηγού

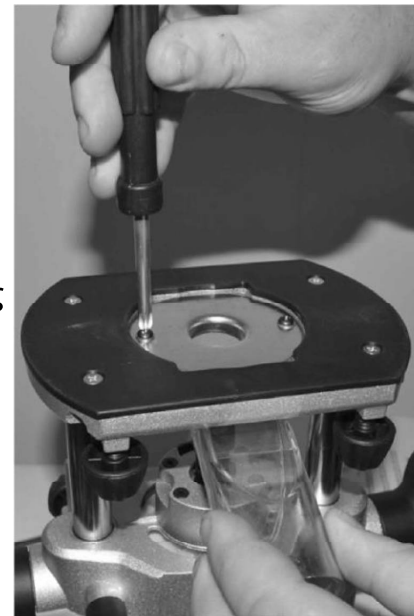
Πριν χρησιμοποιήσετε τον παράλληλο οδηγό, πρέπει να συναρμολογηθεί. Αφαιρέστε τα δύο μπουλόνια και τις ροδέλες από το άκρο των δύο ράβδων και τοποθετήστε τον οδηγό στις ράβδους χρησιμοποιώντας τις ροδέλες και τα μπουλόνια. Σφίξτε καλά τις βίδες. Τοποθετήστε τις ράβδους στις αυλακώσεις στη βάση του δρομολογητή. Προσαρμόστε το φράχτη στο απαιτούμενο πλάτος κοπής και σφίξτε τις τρεις βίδες που ασφαλίζουν τον παράλληλο φράκτη.



ΠΡΟΕΙΔΟΠΟΙΗΣΗ!

Πριν κάνετε οποιοσδήποτε αλλαγές σε αξεσουάρ, τροποποιήσεις ή συντήρηση, βεβαιωθείτε ότι η συσκευή είναι απενεργοποιημένη και αποσυνδεδεμένη από την πρίζα. Σε αντίθετη περίπτωση, ενδέχεται να προκληθεί τραυματισμός.

Χρήση του οδηγού προτύπου
Χρησιμοποιήστε αυτή τη δυνατότητα για να κόψετε ένα σχήμα από τον οδηγό προτύπου. Αυτή είναι μια εύχρηστη μέθοδος όταν θέλετε να αποκτήσετε το ίδιο σχήμα. Συνδέστε τον οδηγό προτύπου στο δρομολογητή χρησιμοποιώντας τις ίδιες βίδες που χρησιμοποιήθηκαν για την εγκατάσταση της εξόδου της εξάτμισης. Ευθυγραμμίστε τις οπές στον οδηγό προτύπου με τις οπές στην πλάκα βάσης και στο άνοιγμα εξαγωγής σκόνης. Στη συνέχεια σφίξτε τις βίδες. Για να αποκτήσετε ένα ακριβές αντίγραφο, το τεμάχιο εργασίας πρέπει να είναι μεγαλύτερο κατά μια τιμή ίση με την απόσταση μεταξύ του εξωτερικού άκρου του δακτυλίου οδήγησης και του εξωτερικού άκρου της φρέζας



Αντικατάσταση του φρεζαρίσματος

Πατήστε το κουμπί ασφάλισης του άξονα και σύρετε τον άξονα στο μάνδαλο στη σωστή θέση. Χαλαρώστε το παξιμάδι του σφιγκτήρα με ένα κλειδί. Αντικαταστήστε τη μύτη κοπής και στερεώστε το παξιμάδι του σφιγκτήρα με ένα κλειδί.

Σημείωση: Πριν θέσετε σε λειτουργία, αφαιρέστε όλα τα εργαλεία ρύθμισης και συναρμολόγησης.

Μύτες για τη φρέζα

Χρησιμοποιήστε μόνο κόφτες κορμού 6mm και 8mm.

HSS (χάλυβας υψηλής ταχύτητας) - για μαλακό ξύλο.

TCT - για σκληρό ξύλο, σανίδες, πλαστικά ή υλικά αλουμινίου.