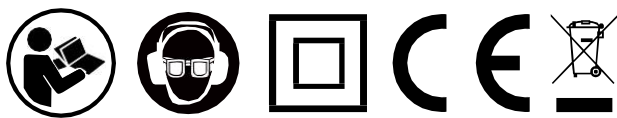
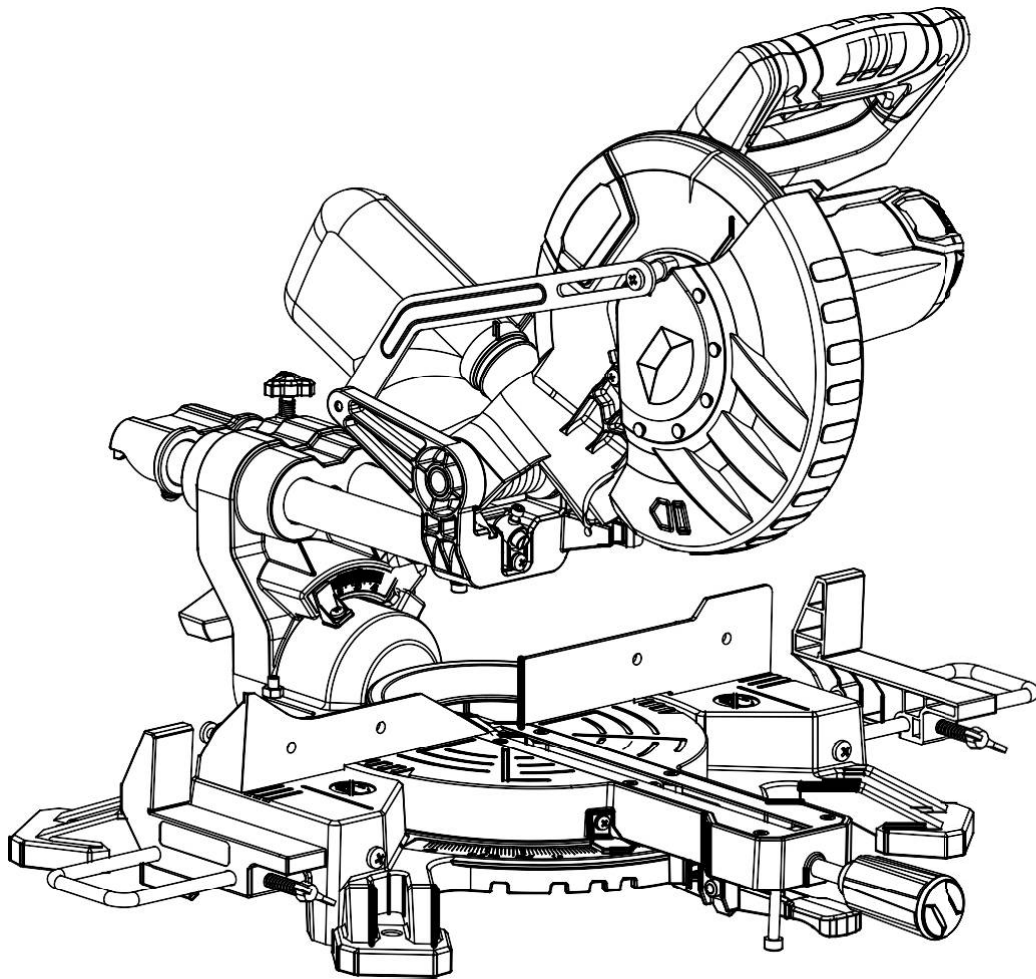


# ***KRAFT & DELE***

---

## ***PROFESSIONAL***

Ηλεκτρικό Φαλτσοπρίο με Laser 2500 W Kraft&Dele KD-3012



## ΓΕΝΙΚΕΣ ΟΔΗΓΙΕΣ ΑΣΦΑΛΕΙΑΣ

**ΠΡΟΕΙΔΟΠΟΙΗΣΗ!** Διαβάστε όλες τις παρεχόμενες οδηγίες, εικόνες και προδιαγραφές για προειδοποιήσεις ασφαλείας με αυτό το ηλεκτρικό εργαλείο. Η μη τήρηση των προειδοποιήσεων και των οδηγιών μπορεί να οδηγήσει σε ηλεκτροπληξία, πυρκαγιά ή/και σοβαρό τραυματισμό. Ο όρος "ηλεκτρικό εργαλείο" στις προειδοποιήσεις αναφέρεται είτε σε ηλεκτρικό εργαλείο που λειτουργεί με καλώδιο (με καλώδιο) είτε σε ηλεκτρικό εργαλείο που λειτουργεί με μπαταρία (ασύρματο).

Αποθηκεύστε όλες τις προειδοποιήσεις και τις οδηγίες για μελλοντική αναφορά.

1) Ασφάλεια στο χώρο εργασίας 2) Διατηρήστε το χώρο εργασίας καθαρό και καλά φωτισμένο. Οι ακατάστατες και σκοτεινές περιοχές ενθαρρύνουν τα ατυχήματα. 3) Μη χρησιμοποιείτε ηλεκτρικά εργαλεία σε εκρηκτικές ατμόσφαιρες, όπως εύφλεκτα υγρά, αέρια ή σκόνη.

Τα ηλεκτρικά εργαλεία δημιουργούν σπινθήρες που μπορεί να αναφλέξουν τη σκόνη ή τις αναθυμιάσεις. 4) Κρατάτε μακριά τα παιδιά και τους παρευρισκόμενους όταν χειρίζεστε ένα ηλεκτρικό εργαλείο. Η απόσπαση της προσοχής μπορεί να σας κάνει να χάσετε τον έλεγχο.

**Ηλεκτρική ασφάλεια**

1) Τα βύσματα του ηλεκτρικού εργαλείου πρέπει να ταιριάζουν με την πρίζα. Ποτέ μην τροποποιείτε το βύσμα με κανέναν τρόπο.

Μη χρησιμοποιείτε προσαρμογείς με γειωμένα (γειωμένα) ηλεκτρικά εργαλεία. Τα μη τροποποιημένα βύσματα και οι αντίστοιχες πρίζες θα μειώσουν τον κίνδυνο ηλεκτροπληξίας. 2) Αποφύγετε την επαφή του σώματος με γειωμένες ή γειωμένες επιφάνειες όπως σωλήνες, καλοριφέρ, κουζίνες και ψυγεία.

Υπάρχει αυξημένος κίνδυνος ηλεκτροπληξίας με τη γείωση ή τη γείωση του σώματός σας. 3) Μην εκθέτετε τα ηλεκτρικά εργαλεία σε βροχή ή υγρές συνθήκες. Η είσοδος νερού σε ένα ηλεκτρικό εργαλείο αυξάνει τον κίνδυνο ηλεκτροπληξίας. 4) Μην χρησιμοποιείτε υπερβολικά το καλώδιο. Μην χρησιμοποιείτε ποτέ το καλώδιο για να μεταφέρετε, να τραβήξετε ή να αποσυνδέσετε το ηλεκτρικό εργαλείο. Κρατήστε το καλώδιο μακριά από θερμότητα, λάδι, αιχμηρές άκρες ή κινούμενα μέρη. Τα κατεστραμμένα ή μπερδεμένα καλώδια αυξάνουν τον κίνδυνο ηλεκτροπληξίας. 5) Όταν χρησιμοποιείτε ένα ηλεκτρικό εργαλείο σε εξωτερικό χώρο, χρησιμοποιήστε ένα καλώδιο προέκτασης κατάλληλο για εξωτερική χρήση. 6) Η χρήση καλωδίου κατάλληλου για εξωτερική χρήση μειώνει τον κίνδυνο ηλεκτροπληξίας. 7) Εάν η λειτουργία ενός ηλεκτρικού εργαλείου σε βρεγμένη τοποθεσία είναι αναπόφευκτη, χρησιμοποιήστε τροφοδοτικό που προστατεύεται από συσκευή υπολειπόμενου ρεύματος (RCD). Η χρήση RCD μειώνει τον κίνδυνο ηλεκτροπληξίας.

**Προσωπική ασφάλεια**

α) Μείνετε σε εγρήγορση, παρακολουθήστε τι κάνετε και χρησιμοποιήστε την κοινή λογική όταν χειρίζεστε ένα ηλεκτρικό εργαλείο.

Μη χρησιμοποιείτε ηλεκτρικό εργαλείο ενώ είστε κουρασμένοι ή υπό την επήρεια ναρκωτικών, αλκοόλ ή φαρμάκων.

Μια στιγμή απροσεξίας κατά τη λειτουργία των ηλεκτρικών εργαλείων μπορεί να οδηγήσει σε σοβαρό προσωπικό τραυματισμό. β) Χρησιμοποιήστε εξοπλισμό ασφαλείας. Να φοράτε πάντα γυαλιά ασφαλείας. Ο προστατευτικός εξοπλισμός, όπως μάσκα κατά της σκόνης, αντιολισθητικά παπούτσια ασφαλείας, σκληρό καπέλο ή προστασία ακοής που χρησιμοποιείται στις κατάλληλες συνθήκες, θα μειώσει τους τραυματισμούς.

## Εγχειρίδιο 210mm (8-1 / 4") Mitre SAW

γ) Αποτρέψτε την ακούσια εκκίνηση. Βεβαιωθείτε ότι ο διακόπτης είναι στη θέση απενεργοποίησης προτού συνδέσετε σε πηγή ρεύματος ή/και μπαταρία, σηκώσετε ή μεταφέρετε το εργαλείο. Η μεταφορά ηλεκτρικών εργαλείων με το δάχτυλό σας στον διακόπτη ή η λειτουργία ηλεκτρικών εργαλείων με τον διακόπτη ενεργοποιημένο μπορεί να προκαλέσει ατυχήματα. δ) Αφαιρέστε οποιοδήποτε κλειδί ή κλειδί ρύθμισης πριν ενεργοποιήσετε το ηλεκτρικό εργαλείο. Ένα κλειδί ή ένα κλειδί που έχει μείνει σε ένα περιστρεφόμενο μέρος του ηλεκτρικού εργαλείου μπορεί να προκαλέσει τραυματισμό. ε) Μην το παρακάνετε. Διατηρείτε πάντα σωστή στάση και ισορροπία. Αυτό επιτρέπει καλύτερο έλεγχο του ηλεκτρικού εργαλείου σε απροσδόκητες καταστάσεις. στ) Ντυθείτε σωστά. Μη φοράτε φαρδιά ρούχα ή κοσμήματα. Κρατήστε τα μαλλιά, τα ρούχα και τα γάντια σας μακριά από κινούμενα μέρη. Φαρδιά ρούχα, κοσμήματα ή μακριά μαλλιά μπορούν να πιαστούν σε κινούμενα μέρη. ζ) Εάν παρέχονται συσκευές για τη σύνδεση συσκευών εξαγωγής και συλλογής σκόνης, βεβαιωθείτε ότι είναι συνδεδεμένες και χρησιμοποιούνται σωστά. Η χρήση αυτών των συσκευών μπορεί να μειώσει τους κινδύνους που σχετίζονται με τη σκόνη. η) Μην αφήνετε την εξοικείωση με τη συχνή χρήση εργαλείων να σας επιτρέψει να εφησυχάζετε και να αγνοείτε τους κανόνες ασφαλείας των εργαλείων. Η απρόσεκτη ενέργεια μπορεί να προκαλέσει σοβαρό τραυματισμό μέσα σε ένα κλάσμα του δευτερολέπτου.

Η χρήση και η φροντίδα των ηλεκτρικών εργαλείων

α) Μην χρησιμοποιείτε βία. Χρησιμοποιήστε το σωστό ηλεκτρικό εργαλείο για την εφαρμογή σας. Το σωστό ηλεκτρικό εργαλείο θα κάνει τη δουλειά καλύτερα και ασφαλέστερα με τον ρυθμό για τον οποίο σχεδιάστηκε. β) Μην χρησιμοποιείτε το ηλεκτρικό εργαλείο εάν ο διακόπτης δεν το ανάβει και δεν το απενεργοποιεί. Οποιοδήποτε ηλεκτρικό εργαλείο δεν μπορεί να ελεγχθεί με το διακόπτη είναι επικίνδυνο και πρέπει να επισκευαστεί. γ) Αποσυνδέστε το φως από την πηγή ρεύματος πριν κάνετε οποιοδήποτε ρυθμίσεις, αλλάξτε αξεσουάρ ή αποθηκεύσετε ηλεκτρικά εργαλεία. Τέτοια προληπτικά μέτρα ασφαλείας μειώνουν τον κίνδυνο τυχαίας εκκίνησης του ηλεκτρικού εργαλείου. δ) Αποθηκεύστε τα ηλεκτρικά εργαλεία σε αδράνεια μακριά από παιδιά και μην επιτρέπετε σε άτομα που δεν είναι εξοικειωμένα με το ηλεκτρικό εργαλείο ή αυτές τις οδηγίες ηλεκτρικού εργαλείου.

Τα ηλεκτρικά εργαλεία είναι επικίνδυνα στα χέρια μη εκπαιδευμένων χρηστών. ε) Συντήρηση ηλεκτρικών εργαλείων. Ελέγξτε για κακή ευθυγράμμιση ή πρόσδεση κινητών μερών, ζημιές σε εξαρτήματα και άλλες συνθήκες που μπορεί να επηρεάσουν την απόδοση του ηλεκτρικού εργαλείου. Εάν έχει υποστεί ζημιά, επισκευάστε το ηλεκτρικό εργαλείο πριν από τη χρήση. Πολλά ατυχήματα προκαλούνται από κακοσυντηρημένα ηλεκτρικά εργαλεία. στ) Διατηρείτε τα κοπτικά εργαλεία αιχμηρά και καθαρά. Τα σωστά συντηρημένα εργαλεία κοπής με αιχμηρές ακμές κοπής είναι λιγότερο πιθανό να μπλοκάρουν και είναι ευκολότερο να ελέγχονται. ζ) Χρησιμοποιήστε το ηλεκτρικό εργαλείο, τα εξαρτήματα, τις μύτες κ.λπ. σύμφωνα με το παρόν εγχειρίδιο και με τον τρόπο που προορίζεται για τον τύπο του ηλεκτρικού εργαλείου, λαμβάνοντας υπόψη τις συνθήκες εργασίας και τις εργασίες που πρέπει να εκτελεστούν. Η χρήση του ηλεκτρικού εργαλείου για δραστηριότητες διαφορετικές από αυτές για τις οποίες προορίζεται μπορεί να οδηγήσει σε επικίνδυνη κατάσταση. η) Διατηρείτε τις λαβές και τις επιφάνειες λαβής στεγνές, καθαρές και απαλλαγμένες από λάδια και λίπη.

Οι ολισθηρές λαβές και οι επιφάνειες λαβής εμποδίζουν τον ασφαλή χειρισμό και τον έλεγχο του εργαλείου σε απροσδόκητες καταστάσεις.

## Υπηρεσία

Αναθέστε την επισκευή του ηλεκτρικού σας εργαλείου σε εξειδικευμένο σέρβις που χρησιμοποιεί μόνο πανομοιότυπα ανταλλακτικά. Αυτό θα εξασφαλίσει τη διατήρηση της ασφάλειας του ηλεκτρικού εργαλείου.

## ΚΑΝΟΝΙΣΜΟΙ ΑΣΦΑΛΕΙΑΣ ΓΙΑ ΤΟ ΜΙΤΡΙΚΟ ΠΡΙΟΝΙ

α) Τα φαλτσοπρίονα είναι σχεδιασμένα για την κοπή ξύλου ή προϊόντων που μοιάζουν με ξύλο, δεν μπορούν να χρησιμοποιηθούν με λειαντικούς τροχούς για την κοπή σιδηρούχων υλικών όπως ράβδοι, ράβδοι, καρφίτσες κ.λπ. Η λειαντική σκόνη προκαλεί εμπλοκή κινητών μερών όπως το κάτω προστατευτικό. Οι σπινθήρες από το λειαντικό κόψιμο θα κάψουν το κάτω κάλυμμα, το ένθετο μαχαιριού και άλλα πλαστικά εξαρτήματα. β) Εάν είναι δυνατόν, χρησιμοποιήστε σφιγκτήρες για τη στήριξη του τεμαχίου εργασίας. Όταν στηρίζετε το τεμάχιο εργασίας χειροκίνητα, κρατάτε πάντα το χέρι σας σε απόσταση τουλάχιστον 100 mm από κάθε πλευρά της λεπίδας πριονιού. Μην χρησιμοποιείτε αυτό το πριόνι για να κόψετε κομμάτια που είναι πολύ μικρά για να τα στερεώσετε με ασφάλεια ή να τα κρατήσετε με το χέρι. Εάν το χέρι σας είναι πολύ κοντά στη λεπίδα του πριονιού, υπάρχει αυξημένος κίνδυνος τραυματισμού από την επαφή με τη λεπίδα του πριονιού. γ) Το τεμάχιο εργασίας πρέπει να είναι ακίνητο και να σφίγγεται ή να πιέζεται τόσο στον φράκτη όσο και στο τραπέζι. Μην βάζετε το τεμάχιο εργασίας στη λεπίδα και μην κόβετε με κανέναν τρόπο "ελεύθερα".

Τα απεριόριστα ή κινούμενα αντικείμενα μπορούν να πεταχτούν με μεγάλη ταχύτητα, προκαλώντας τραυματισμό.

## Εγχειρίδιο 210mm (8-1 / 4") Mitre SAW

δ) Περάστε το πριόνι κατά μήκος του τεμαχίου εργασίας. Μην σύρετε το πριόνι μέσα από το τεμάχιο εργασίας. Για να κάνετε μια τομή, σηκώστε την κεφαλή του πριονιού και τραβήξτε την πάνω από το τεμάχιο εργασίας χωρίς να κόψετε, ξεκινήστε τον κινητήρα, πιέστε την κεφαλή του πριονιού προς τα κάτω και περάστε το πριόνι μέσα από το τεμάχιο εργασίας. Η κοπή με την κίνηση έλξης μπορεί να προκαλέσει την αναρρίχηση της λεπίδας του πριονιού στην κορυφή του τεμαχίου εργασίας και να πετάξει το συγκρότημα της λεπίδας απότομα προς τον χειριστή. ε) Ποτέ μην σταυρώνετε το χέρι σας πάνω από την προβλεπόμενη γραμμή κοπής, ούτε μπροστά ούτε πίσω από τη λεπίδα του πριονιού. Η στήριξη του τεμαχίου εργασίας σταυρωτά, δηλαδή το να κρατάτε το τεμάχιο εργασίας στη δεξιά πλευρά της λεπίδας με το αριστερό σας χέρι ή αντίστροφα, είναι πολύ επικίνδυνο. στ) Μην απλώνετε το χέρι πάνω από το φράχτη με το χέρι σας πιο κοντά από 100 mm από κάθε πλευρά της λεπίδας του πριονιού για να αφαιρέσετε υπολείμματα ξύλου ή για οποιονδήποτε άλλο λόγο ενώ η λεπίδα του πριονιού περιστρέφεται. Η εγγύτητα της περιστρεφόμενης λεπίδας πριονιού στο χέρι σας μπορεί να μην είναι ορατή και μπορεί να τραυματιστείτε σοβαρά. ζ) Ελέγξτε το τεμάχιο εργασίας πριν το κόψετε. Εάν το τεμάχιο εργασίας είναι λυγισμένο ή παραμορφωμένο, στερεώστε το με την εξωτερική λυγισμένη επιφάνεια προς το φράχτη. Φροντίζετε πάντα να μην υπάρχει κενό μεταξύ του τεμαχίου εργασίας, του φράχτη και του τραπέζιου κατά μήκος της γραμμής κοπής. Τα λυγισμένα ή παραμορφωμένα τεμάχια εργασίας μπορεί να στρίψουν ή να μετακινηθούν και να προκαλέσουν εμπλοκή της περιστρεφόμενης λεπίδας κατά την κοπή. Δεν πρέπει να υπάρχουν καρφιά ή ξένα αντικείμενα στο τεμάχιο εργασίας. η) Μην χρησιμοποιείτε το πριόνι μέχρι να αφαιρεθούν όλα τα εργαλεία, τα υπολείμματα ξύλου κ.λπ., εκτός από το τεμάχιο εργασίας, από το τραπέζι. Μικρά υπολείμματα ή χαλαρά κομμάτια ξύλου ή άλλα αντικείμενα που έρχονται σε επαφή με την περιστρεφόμενη λεπίδα μπορούν να πεταχτούν με μεγάλη ταχύτητα. ι) Κόψτε μόνο ένα αντικείμενο κάθε φορά. Όταν στοιβάζονται, πολλά αντικείμενα δεν μπορούν να σφίξουν ή να σκληρυνθούν σωστά και μπορεί να μπλοκάρουν στη λεπίδα ή να μετακινηθούν όταν κόβονται. ιι) Πριν από τη χρήση, βεβαιωθείτε ότι το φάλτσοπρίονο έχει εγκατασταθεί ή τοποθετηθεί σε επίπεδη, σταθερή επιφάνεια εργασίας. Μια επίπεδη και σκληρή επιφάνεια εργασίας μειώνει τον κίνδυνο αστάθειας του φάλτσοπριονιού. ιιι) Προγραμματίστε την εργασία σας. Κάθε φορά που αλλάζετε τη ρύθμιση γωνίας λοξοτομής ή λοξοτομής, βεβαιωθείτε ότι ο ρυθμιζόμενος οδηγός είναι σωστά τοποθετημένος για να στηρίζει το τεμάχιο εργασίας και δεν θα επηρεάσει τη λεπίδα ή το σύστημα προστασίας. Χωρίς να γυρίσετε το εργαλείο  $2\text{ON}^2$  και με το τεμάχιο εργασίας στο τραπέζι, περάστε τη λεπίδα του πριονιού μέσα από την πλήρη προσομοίωση κοπής για να βεβαιωθείτε ότι δεν υπάρχει παρεμβολή ή κίνδυνος κοπής του οδηγού. ιιιι) Παρέχετε επαρκή υποστήριξη, όπως προεκτάσεις τραπέζιου, άλογα πριονιού κ.λπ., για ένα τεμάχιο εργασίας που είναι φαρδύτερο ή μακρύτερο από την επιφάνεια του τραπέζιου. Τα τεμάχια εργασίας μακρύτερα ή φαρδύτερα από το τραπέζι του φάλτσοπριονιού μπορούν να ανατραπούν εάν δεν στηρίζονται σωστά. Εάν η κοπή ή το τεμάχιο εργασίας ανατραπεί, μπορεί να σηκώσει το κάτω κάλυμμα ή να πεταχτεί από την περιστρεφόμενη λεπίδα. ιιιιι) Μην χρησιμοποιείτε άλλο άτομο ως υποκατάστατο επέκτασης τραπέζιου ή πρόσθετης υποστήριξης.

Η ασταθής στήριξη του τεμαχίου εργασίας μπορεί να προκαλέσει εμπλοκή της λεπίδας ή να μετακινήσει το τεμάχιο εργασίας κατά τη διάρκεια μιας λειτουργίας κοπής, παρασύροντας εσάς και έναν βοηθό στην περιστρεφόμενη λεπίδα. ιιιιιι) Το κομμένο κομμάτι δεν πρέπει σε καμία περίπτωση να μπλοκάρει ή να πιέζεται πάνω στην περιστρεφόμενη λεπίδα. Σε περίπτωση περιορισμού, δηλ. χρήσης στάσεων μήκους, το κομμένο κομμάτι μπορεί να κολλήσει στη λεπίδα και να πεταχτεί απότομα. ο) Να χρησιμοποιείτε πάντα σφιγκτήρα ή εξάρτημα σχεδιασμένο να υποστηρίζει σωστά στρογγυλό υλικό όπως ράβδους ή σωλήνες. Οι ράβδοι τείνουν να κυλούν όταν κόβονται, γεγονός που κάνει τη λεπίδα να «δαγκώνει» και να τραβήξει το έργο με το χέρι μέσα στη λεπίδα. π) Αφήστε τη λεπίδα να φτάσει σε πλήρη ταχύτητα πριν έρθετε σε επαφή με το τεμάχιο εργασίας. Αυτό θα μειώσει τον κίνδυνο εκτόξευσης του τεμαχίου εργασίας. ς) Εάν το τεμάχιο εργασίας ή η λεπίδα έχει μπλοκάρει, απενεργοποιήστε το φάλτσοπρίονο. Περιμένετε μέχρι να σταματήσουν όλα τα κινούμενα μέρη, αποσυνδέστε το φως από την πηγή ρεύματος και/ή αφαιρέστε την μπαταρία. Στη συνέχεια εργαστείτε για να απελευθερώσετε το μπλοκαρισμένο υλικό. Εάν συνεχίσετε να πριονίζετε με μπλοκαρισμένο αντικείμενο, μπορεί να χάσετε τον έλεγχο ή να καταστρέψετε το φάλτσοπρίονο. ς) Όταν ολοκληρώσετε την κοπή, αφήστε το διακόπτη, κρατήστε την κεφαλή του πριονιού προς τα κάτω και περιμένετε να σταματήσει η λεπίδα πριν αφαιρέσετε το κομμάτι που πρόκειται να κοπεί. Είναι επικίνδυνο να φτάσετε με το χέρι σας κοντά σε μια λεπίδα που εκτείνεται. ς) Κρατήστε τη λαβή σταθερά όταν κάνετε μερική τομή ή ελευθερώνετε τον διακόπτη προτού η κεφαλή του πριονιού είναι πλήρως στην κάτω θέση. Το φρενάρισμα του πριονιού μπορεί να προκαλέσει ξαφνική έλξη της κεφαλής του πριονιού προς τα κάτω, με αποτέλεσμα τον κίνδυνο τραυματισμού.

## Εγχειρίδιο 210mm (8-1 / 4") Mitre SAW

### ΚΙΝΔΥΝΟΣ

Ακόμα κι αν χρησιμοποιείτε το ηλεκτρικό εργαλείο σύμφωνα με τις οδηγίες, δεν μπορούν να αποκλειστούν κάποιοι υπολειπόμενοι κίνδυνοι.

Οι ακόλουθοι κίνδυνοι ενδέχεται να προκύψουν σε σχέση με το σχεδιασμό και τη διάταξη του εξοπλισμού:

1. Τραυματισμός των πνευμόνων απουσία κατάλληλης μάσκας σκόνης. 2. Βλάβη στην ακοή ελλείψει επαρκούς προστασίας της ακοής. 3. Τραυματισμοί υγείας λόγω κραδασμών των χεριών και των χεριών, εάν ο εξοπλισμός χρησιμοποιείται για μεγάλο χρονικό διάστημα ή δεν καθοδηγείται και συντηρείται σωστά.

### ΠΡΟΕΙΔΟΠΟΙΗΣΗ!

Αυτό το προϊόν δημιουργεί ηλεκτρομαγνητικό πεδίο κατά τη λειτουργία! Αυτό το πεδίο μπορεί, υπό ορισμένες συνθήκες, να επηρεάσει ενεργά ή παθητικά ιατρικά εμφυτεύματα! Για να μειώσετε τον κίνδυνο σοβαρού ή θανατηφόρου τραυματισμού, συνιστούμε στα άτομα με ιατρικά εμφυτεύματα να συμβουλευόνται τον γιατρό τους και τον κατασκευαστή ιατρικών εμφυτευμάτων πριν από τη χρήση αυτού του προϊόντος!

### ΚΑΝΟΝΕΣ ΑΣΦΑΛΕΙΑΣ - LASER

Το φως/ακτινοβολία λέιζερ που χρησιμοποιείται στο σύστημα είναι κατηγορίας 2 με μέγιστο μήκος κύματος 1mW και 650nm. Αυτά τα λέιζερ συνήθως δεν παρουσιάζουν οπτικό κίνδυνο, αν και η εξέταση μέσα στη δέσμη μπορεί να προκαλέσει τύφλωση με φλας.

**ΠΡΟΕΙΔΟΠΟΙΗΣΗ.** Μην κοιτάτε απευθείας την ακτίνα λέιζερ.

Το σκόπιμα κοιτάζοντας επίμονα τη δέσμη μπορεί να είναι επικίνδυνο. Τηρείτε όλες τις ακόλουθες προφυλάξεις ασφαλείας. Το λέιζερ πρέπει να χρησιμοποιείται και να συντηρείται σύμφωνα με τις οδηγίες του κατασκευαστή. · Ποτέ μην στοχεύετε τη δοκό σε οποιοδήποτε άτομο ή αντικείμενο εκτός από το τεμάχιο εργασίας. · Η δέσμη λέιζερ δεν πρέπει να κατευθύνεται σκόπιμα προς το προσωπικό και δεν πρέπει να κατευθύνεται προς το μάτι για περισσότερο από 0,25 δευτερόλεπτα. Να βεβαιώνετε πάντα ότι η δέσμη λέιζερ στοχεύει σε ένα συμπαγές τεμάχιο εργασίας χωρίς ανακλαστικές επιφάνειες. Εννοια. Οι ξύλινες ή τραχιές επιφάνειες είναι αποδεκτές.

Η φωτεινή γυαλιστερή ανακλαστική χαλύβδινη πλάκα κ.λπ. δεν είναι κατάλληλη για χρήση με λέιζερ, καθώς η ανακλαστική επιφάνεια μπορεί να κατευθύνει τη δέσμη πίσω στον χειριστή. · Μην αντικαθιστάτε το συγκρότημα σωλήνα λέιζερ με διαφορετικό τύπο. Οι επισκευές πρέπει να εκτελούνται από τον κατασκευαστή του λέιζερ ή από εξουσιοδοτημένο αντιπρόσωπο.

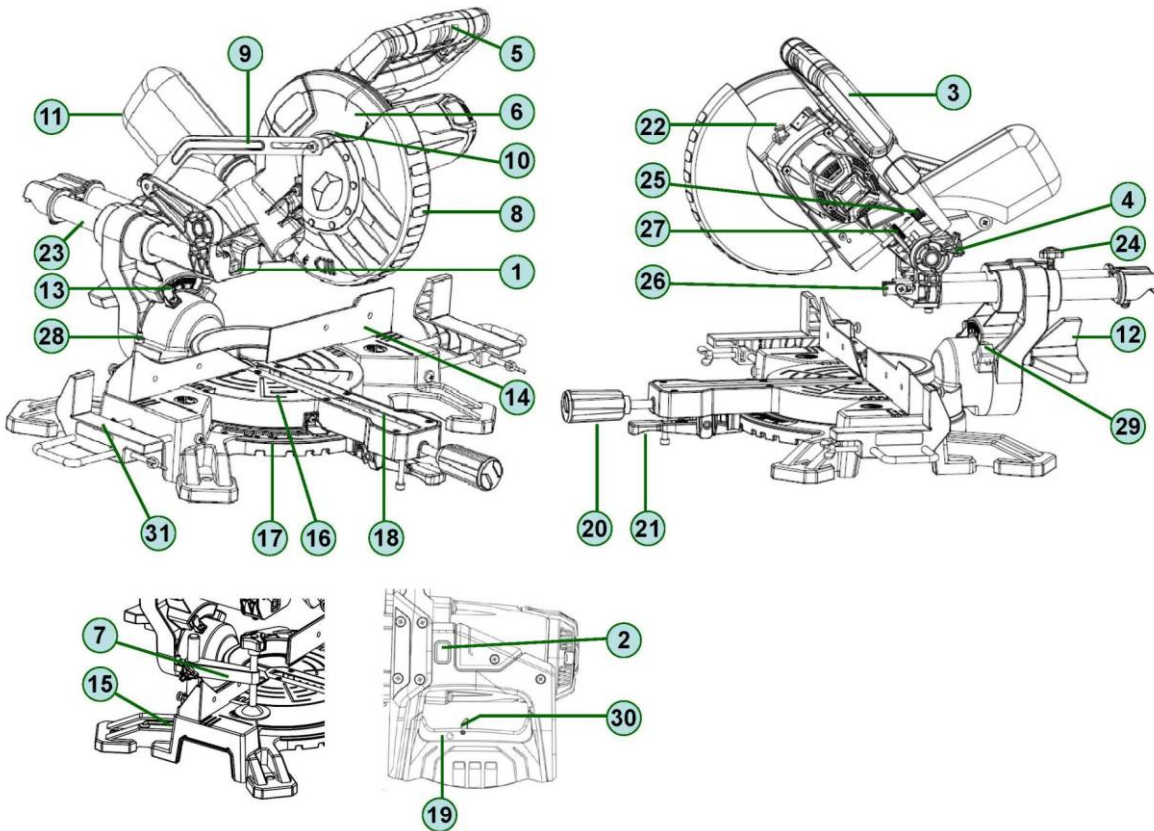


**ΠΡΟΣΟΧΗ.** Η χρήση χειριστηρίων ή προσαρμογών ή η εκτέλεση διαδικασιών διαφορετικών από αυτές που καθορίζονται σε αυτό το έγγραφο, μπορεί να οδηγήσει σε έκθεση σε επικίνδυνη ακτινοβολία.

## Εγχειρίδιο 210mm (8-1 / 4") Mitre SAW

### λίστα εξαρτημάτων

1. Φως λέιζερ
2. Διακόπτης λέιζερ
3. Βραχίονας πριονιού
4. Πόμολο
5. Λαβή
6. Επάνω προφυλακτήρας λεπίδας
7. Σφιγκτήρας "G"
8. Προφυλακτήρας περιστρεφόμενης λεπίδας
9. Βραχίονας ανάσυρσης προφυλακτήρα
10. Κάλυμμα βίδας λεπίδας
11. Τσάντα κράμπας
12. λοξότμητη κλειδαριά
13. Κλίμακα λοξοτομής
14. Κάλυμμα
15. Κλειδί 6mm
16. Το τραπέζι
17. Ζυγαριά
18. Ένθετο τραπεζιού
19. Διακόπτης
20. Πόμολο της λοξής κλειδαριάς
21. Σταματήστε την λοξή
22. Κλείδωμα ατράκτου
- 23.---
24. Κλείδωμα ολίσθησης
25. Βίδα ρύθμισης
26. Στοπ κοπής
27. Βίδα ρύθμισης βάθους
28. 45 ° Βίδα ρύθμισης λοξής
29. 0 ° Βίδα ρύθμισης λοξής
30. Κλείδωμα διακόπτη
31. Επέκταση επιτραπέζιου (x2)



## Εγχειρίδιο 210mm (8-1 / 4") Mitre SAW

Αυτό το φαλτσοπρίονο έχει σχεδιαστεί για κοπή ξύλου και αναλογικών υλικών, είναι κατάλληλο για ίσιες και καμπύλες κοπές με γωνία λοξοτομής έως και 45 °. Το πρίονι δεν προορίζεται για την κοπή καυσόξυλων. Μη χρησιμοποιείτε μηχανήματα, εργαλεία και εξαρτήματα για πρόσθετες εφαρμογές (δείτε τις οδηγίες του κατασκευαστή) για εργασίες διαφορετικές από αυτές για τις οποίες προορίζονται. Όλες οι άλλες χρήσεις εξαιρούνται ρητά.

### ΜΗ ΣΚΟΠΟΥΣ ΧΡΗΣΗ

Εάν δεν χρησιμοποιηθεί όπως προορίζεται, ο κίνδυνος πυρκαγιάς, ηλεκτροπληξίας και τραυματισμού μπορεί να είναι μεγαλύτερος και - Οι διατάξεις της παρούσας εγγύησης δεν αποσκοπούν στον περιορισμό, τροποποίηση, ανάκληση, παραίτηση ή εξαίρεση οποιασδήποτε νόμιμης εγγύησης που ορίζεται σε οποιαδήποτε ισχύουσα επαρχία ή ομοσπονδιακή νομοθεσία.

### ΠΡΟΣΔΙΟΡΙΣΜΟΣ

#### ΤΕΧΝΙΚΑ ΔΕΔΟΜΕΝΑ

• Τάση: 230V ~ 50Hz • Ισχύς: 2500W • Μέγιστη Ταχύτητα: 4500 / min • Μέγεθος δίσκου: Ø 210mm x Ø30mm x 24T • Επίπεδο ηχητικής πίεσης LpA ..... 93,6 dB (A) KpA Αβεβαιότητα ... .. 3 dB (A) • LWA Επίπεδο ισχύος ήχου .. ..... 106,6 dB (A) Αβεβαιότητα KWA ..... .. 3 dB (A)

#### Πληροφορίες κωδικού πρόσβασης

Η εκπομπή θορύβου και η αβεβαιότητα μετρήθηκαν σύμφωνα με το EN62841-1.

Φοράτε προστασία ακοής! Οι δεδομένες τιμές θορύβου είναι επίπεδα εκπομπών και η πραγματική χρήση του ηλεκτρικού εργαλείου μπορεί να διαφέρει από τα δηλωμένα, όχι απαραίτητα ασφαλή, επίπεδα λειτουργίας.

#### Δόνηση

#### ΠΡΟΕΙΔΟΠΟΙΗΣΗ!

- η εκπομπή κραδασμών κατά την πραγματική χρήση του ηλεκτρικού εργαλείου μπορεί να διαφέρει στη συνολική τιμή ανάλογα με τους διαφορετικούς τρόπους χρήσης των εργαλείων αποφύγετε τις υποδείξεις σχετικά με τον κίνδυνο κραδασμών: 1) φοράτε γάντια όταν εργάζεστε 2) μειώνετε το χρόνο εργασίας και συντομεύστε Μείωση κραδασμών και θορύβου

1. Για να μειώσετε τον αντίκτυπο των εκπομπών θορύβου και κραδασμών, μειώστε τις ώρες λειτουργίας, χρησιμοποιήστε λειτουργίες χαμηλών κραδασμών και 2. αθόρυβης λειτουργίας και φορέστε ατομικό προστατευτικό εξοπλισμό. 3. Εξετάστε τα ακόλουθα σημεία που πρέπει να κάνετε ελαχιστοποιήστε τον κίνδυνο έκθεσης σε κραδασμούς και θόρυβο: 4. Χρησιμοποιείτε το προϊόν μόνο σύμφωνα με τον προορισμό του και σύμφωνα με αυτές τις οδηγίες. 5. Βεβαιωθείτε ότι το προϊόν είναι σε καλή κατάσταση και καλά συντηρημένο. 6. Χρησιμοποιήστε κατάλληλα εργαλεία για την εφαρμογή του προϊόντος και βεβαιωθείτε ότι είναι σε καλή κατάσταση. 7. Κρατήστε σταθερά τις λαβές / την επιφάνεια λαβής. 8. Συντηρήστε αυτό το προϊόν σύμφωνα με αυτές τις οδηγίες και διατηρήστε το καλά λιπασμένο (όπου υπάρχει). 9. Σχεδιάστε το πρόγραμμα εργασίας σας για να εξαπλώσετε τη χρήση εργαλείων υψηλών κραδασμών σε αρκετές ημέρες

#### ΔΥΝΑΤΟΤΗΤΑ ΚΟΠΗΣ

• Γωνίες τραπεζιού μίτρα: 0 ° έως 45 ° προς τα αριστερά & δεξιά • λοξότμητες τομές: 0 ° έως 45 ° προς τα αριστερά • Ευθεία κοπή σε 0 ° x 0 °: 21 x 7 cm • κοπή λοξό στους 0 ° x 45 °: 14,7 x 7 cm • λοξότμητη κοπή σε 45 ° x 0 °: 21 x 3,5 cm • σύνθετη κοπή σε 45 ° x 45 °: 14,7 x 3,5 cm • Καθαρό βάρος: 9,7 kg

#### ΑΞΕΣΟΥΑΡ

Το Compound Mitre Saw παρέχεται στάνταρ με τα ακόλουθα εξαρτήματα: • Πριονόλαμα (τοποθετημένη) • Εξάγωνο κλειδί 6 mm • Σφιγκτήρας "G" • Σακούλα σκόνης • Πλαϊνές ράβδοι στήριξης x2 • Εγχειρίδιο οδηγιών

Εγχειρίδιο 210mm (8-1 / 4") Mitre SAW

## ΕΓΧΕΙΡΙΔΙΟ ΧΡΗΣΤΗ

Σημαντικό: Βεβαιωθείτε ότι η τροφοδοσία ρεύματος είναι ίδια με την τάση που αναγράφεται στην πινακίδα τύπου. Βγάλτε το φως από την πρίζα πριν κάνετε οποιοσδήποτε ρυθμίσεις ή σέρβις.

## ΕΓΚΑΤΑΣΤΑΣΗ

Προειδοποίηση: Για να αποτρέψετε την τυχαία εκκίνηση που θα μπορούσε να οδηγήσει σε σοβαρό προσωπικό τραυματισμό, να τοποθετείτε ΠΑΝΤΑ όσα εξαρτήματα είδατε ΠΡΙΝ τη συνδέσετε στο ρεύμα. Το αλυσοπρίονο δεν πρέπει ΠΟΤΕ να συνδέεται με την παροχή ρεύματος κατά την εγκατάσταση εξαρτημάτων, την πραγματοποίηση προσαρμογών, τη συναρμολόγηση ή την αποσυναρμολόγηση των λεπίδων ή όταν δεν χρησιμοποιείται.

### 1. ΕΞΑΓΩΓΗ ΣΚΟΝΗΣ

Για να μειωθεί η συσσώρευση πριονιδιού και να διατηρηθεί η καλύτερη απόδοση κοπής, η αφαίρεση του πριονιδιού μπορεί να επιτευχθεί προσαρτώντας μια σακούλα σκόνης στη θύρα εξαγωγής σκόνης.

Η σακούλα σκόνης έχει σχεδιαστεί για χρήση με φαλτσοπρίονο. Για να το εγκαταστήσετε, απλώς συνδέστε τη σακούλα σκόνης στη θύρα αναρρόφησης στο επάνω προστατευτικό της λεπίδας.

Για να αδειάσετε τη σακούλα σκόνης, αφαιρέστε τη σακούλα σκόνης από την έξοδο σκόνης, ανοίξτε τη σακούλα ανοίγοντας το φερμουάρ.

Σημείωση: Για βέλτιστη συλλογή σκόνης, αδειάστε τη σακούλα σκόνης όταν είναι γεμάτη περίπου τα 2/3. 2. Τρύπες στερέωσης Πριν από τη χρήση, το πριόνι μπορεί να στερεωθεί σε μια σταθερή, επίπεδη επιφάνεια με 4 βίδες στερέωσης (δεν περιλαμβάνονται).

Υπάρχουν τέσσερις οπές στη βάση του πριονιού που του επιτρέπουν να στερεωθεί σε τραπέζι ή άλλη επιφάνεια στήριξης.

Για να συναρμολογήσετε το πριόνι, κάντε τα εξής: 1) Εντοπίστε και σημειώστε το σημείο όπου πρόκειται να εγκατασταθεί το πριόνι 2) Ανοίξτε 4 τρύπες στην επιφάνεια 3) Τοποθετήστε τα φαλτσοπρίονα στην επιφάνεια, ευθυγραμμίστε τις οπές στη βάση, τοποθετήστε το παξιμάδια και ροδέλες.

ΠΡΟΣΟΧΗ. Βεβαιωθείτε ότι η επιφάνεια στερέωσης δεν είναι στρεβλή, καθώς η ανώμαλη επιφάνεια μπορεί να προκαλέσει εμπλοκή και ανακριβή κοπή.

3. Σφιγκτήρας Όταν κόβετε ένα τεμάχιο εργασίας, στερεώνετε πάντα τις σανίδες με τον σφιγκτήρα «G» (παρέχεται) 4.

Επέκταση τραπέζιου Για να στηρίζετε ένα μακρύ τεμάχιο εργασίας, στερεώστε την πλαϊνή βάση του στηρίγματος και προσαρμόστε το μήκος στα μακριά τεμάχια εργασίας. Στη συνέχεια σφίξτε τη βίδα της βάσης.

## ΕΚΜΕΤΑΛΛΕΥΣΗ

### ΛΑΒΗ

Στη συσκευασία ή κατά την αποθήκευση, τη μεταφορά, η κεφαλή του πριονιού είναι κλειδωμένη στην κάτω θέση. Για να απελευθερώσετε την κεφαλή έτοιμη για λειτουργία. Πιέστε το βραχίονα του πριονιού προς τα κάτω και τραβήξτε προς τα έξω το κουμπί απελευθέρωσης (4), γυρίστε το κουμπί για να ξεκλειδώσετε την κεφαλή του πριονιού. Το κεφάλι θα ανασηκωθεί απαλά σε όρθια θέση. Το πριόνι δεν πρέπει να χρησιμοποιείται με το κουμπί απελευθέρωσης κεφαλής.

### ΜΕΤΑΦΟΡΑ

1. Όταν μεταφέρετε το πριόνι σε σταθερές θέσεις, βεβαιωθείτε ότι η κεφαλή του πριονιού είναι ασφαλισμένη στην κάτω θέση. 2. Το πόμολο ασφάλισης του περιστρεφόμενου δίσκου, το πόμολο ασφάλισης της πλάκας και η κλειδαριά ολίσθησης πρέπει να σφίγγονται καλά. 3. Το πριόνι είναι απενεργοποιημένο και το φως αφαιρείται από την πρίζα. 4. Το αλυσοπρίονο πρέπει να ανυψώνεται μόνο από τη χειρολαβή (5) ή από εξωτερικά χυτά. Μην σηκώνετε το πριόνι από τους φύλακες.

Για το κλείδωμα της κεφαλής του πριονιού στην κάτω θέση. Πιέστε τον βραχίονα του πριονιού προς τα κάτω και τραβήξτε προς τα έξω το κουμπί απελευθέρωσης (4), γυρίστε το κουμπί για να κλειδώσετε την κεφαλή του πριονιού. Η κεφαλή θα κλειδώσει στην κάτω θέση.

Οι κλειδαριές του τραπέζιου φαλτσών (20) χρησιμοποιούνται για το κλείδωμα του τραπέζιου στην επιθυμητή γωνία λοξής.

Η μίτρα κόβει από 0 ° έως 45 ° τόσο αριστερά όσο και δεξιά. Για να ρυθμίσετε τη γωνία λοξότμησης, χαλαρώστε τις ασφάλειες (20) (21) του λοξοτομικού τραπέζιου και περιστρέψτε το λοξότμητο τραπέζι στην επιθυμητή θέση.

Το τραπέζι κοπής φαλτσών είναι εξοπλισμένο με κουμπωτά στοπ σε 0 °, 15 °, 22,5 °, 30 ° και 45 ° για γρήγορη ρύθμιση κοινών γωνιών φαλτσών.

### ΑΠΟΚΛΕΙΣΜΟΣ

Η κλειδαριά λοξότμησης (12) χρησιμοποιείται για τη ρύθμιση της λεπίδας στην επιθυμητή γωνία λοξότμησης. Ένα φαλτσοπρίονο κόβει από 0 ° έως 45 ° προς τα αριστερά. Για να ρυθμίσετε τη γωνία λοξότμησης, χαλαρώστε την ασφάλιση λοξότμησης και ρυθμίστε τον βραχίονα του πριονιού στην επιθυμητή γωνία λοξότμησης.

### ΚΟΥΜΠΙ ΑΤΡΑΤΟΚΛΕΙΔΩΜΑΤΟΣ

Το κουμπί ασφάλισης του άξονα (22) εμποδίζει τη λεπίδα του πριονιού να περιστραφεί στο πριόνι. Πατήστε και κρατήστε πατημένο το κουμπί ασφάλισης του άξονα κατά την εγκατάσταση, την αντικατάσταση ή την αφαίρεση της λεπίδας.

### ΠΡΟΣΤΑΤΕΥΤΙΚΟ ΠΡΟΣΤΑΤΕΥΤΗ ΚΑΤΩ ΛΕΠΙΔΑΣ

Το περιστρεφόμενο κάτω προστατευτικό λεπίδας (8) παρέχει και στις δύο πλευρές της λεπίδας. Κρύβεται πάνω από το επάνω προστατευτικό της λεπίδας (6) όταν το πριόνι χαμηλώσει στο τεμάχιο εργασίας.



## Εγχειρίδιο 210mm (8-1 / 4") Mitre SAW ΕΓΧΕΙΡΙΔΙΟ ΧΡΗΣΤΗ

Σημαντικό: Βεβαιωθείτε ότι η τροφοδοσία ρεύματος είναι ίδια με την τάση που αναγράφεται στην πινακίδα τύπου. Βγάλτε το φισ από την πρίζα πριν κάνετε οποιοδήποτε ρυθμίσεις ή σέρβις.  
ΕΓΚΑΤΑΣΤΑΣΗ

Προειδοποίηση: Για να αποτρέψετε την τυχαία εκκίνηση που θα μπορούσε να οδηγήσει σε σοβαρό προσωπικό τραυματισμό, να τοποθετείτε ΠΑΝΤΑ όσα εξαρτήματα είδατε ΠΙΝΗ τη συνδέσετε στο ρεύμα. Το αλυσοπρίονο δεν πρέπει ΠΟΤΕ να συνδέεται με την παροχή ρεύματος κατά την εγκατάσταση εξαρτημάτων, την πραγματοποίηση προσαρμογών, τη συναρμολόγηση ή την αποσυναρμολόγηση των λεπίδων ή όταν δεν χρησιμοποιείται.

### 1. ΕΞΑΓΩΓΗ ΣΚΟΝΗΣ

Για να μειωθεί η συσσώρευση πριονιδιού και να διατηρηθεί η καλύτερη απόδοση κοπής, η αφαίρεση του πριονιδιού μπορεί να επιτευχθεί προσαρτώντας μια σακούλα σκόνης στη θύρα εξαγωγής σκόνης. Η σακούλα σκόνης έχει σχεδιαστεί για χρήση με φάλτσοπρίονο. Για να το εγκαταστήσετε, απλώς συνδέστε τη σακούλα σκόνης στη θύρα αναρρόφησης στο επάνω προστατευτικό της λεπίδας. Για να αδειάσετε τη σακούλα σκόνης, αφαιρέστε τη σακούλα σκόνης από την έξοδο σκόνης, ανοίξτε τη σακούλα ανοίγοντας το φερμουάρ.

Σημείωση: Για βέλτιστη συλλογή σκόνης, αδειάστε τη σακούλα σκόνης όταν είναι γεμάτη περίπου τα 2/3. 2. Τρύπες στερέωσης Πριν από τη χρήση, το πριόνι μπορεί να στερεωθεί σε μια σταθερή, επίπεδη επιφάνεια με 4 βίδες στερέωσης (δεν περιλαμβάνονται).

Υπάρχουν τέσσερις οπές στη βάση του πριονιού που του επιτρέπουν να στερεωθεί σε τραπέζι ή άλλη επιφάνεια στήριξης.

Για να συναρμολογήσετε το πριόνι, κάντε τα εξής: 1) Εντοπίστε και σημειώστε το σημείο όπου πρόκειται να εγκατασταθεί το πριόνι 2) Ανοίξτε 4 τρύπες στην επιφάνεια 3) Τοποθετήστε τα φάλτσοπρίονα στην επιφάνεια, ευθυγραμμίστε τις οπές στη βάση, τοποθετήστε το παξιμάδια και ροδέλες.

ΠΡΟΣΟΧΗ. Βεβαιωθείτε ότι η επιφάνεια στερέωσης δεν είναι στρεβλή, καθώς η ανώμαλη επιφάνεια μπορεί να προκαλέσει εμπλοκή και ανακριβή κοπή.

3. Σφιγκτήρας Όταν κόβετε ένα τεμάχιο εργασίας, στερεώνετε πάντα τις σανίδες με τον σφιγκτήρα «G» (παρέχεται) 4. Επέκταση τραπεζιού Για να στηρίξετε ένα μακρύ τεμάχιο εργασίας, στερεώστε την πλαϊνή βάση του στηρίγματος και προσαρμόστε το μήκος στα μακριά τεμάχια εργασίας. Στη συνέχεια σφίξτε τη βίδα της βάσης.

### ΕΚΜΕΤΑΛΛΕΥΣΗ

#### ΛΑΒΗ

Στη συσκευασία ή κατά την αποθήκευση, τη μεταφορά, η κεφαλή του πριονιού είναι κλειδωμένη στην κάτω θέση. Για να απελευθερώσετε την κεφαλή έτοιμη για λειτουργία. Πιέστε το βραχίονα του πριονιού προς τα κάτω και τραβήξτε προς τα έξω το κουμπί απελευθέρωσης (4), γυρίστε το κουμπί για να ξεκλειδώσετε την κεφαλή του πριονιού. Το κεφάλι θα ανασηκωθεί απαλά σε όρθια θέση. Το πριόνι δεν πρέπει να χρησιμοποιείται με το κουμπί απελευθέρωσης κεφαλής.

#### ΜΕΤΑΦΟΡΑ

1. Όταν μεταφέρετε το πριόνι σε σταθερές θέσεις, βεβαιωθείτε ότι η κεφαλή του πριονιού είναι ασφαλισμένη στην κάτω θέση. 2. Το πόμολο ασφάλισης του περιστρεφόμενου δίσκου, το πόμολο ασφάλισης της πλάκας και η κλειδαριά ολίσθησης πρέπει να σφίγγονται καλά. 3. Το πριόνι είναι απενεργοποιημένο και το φισ αφαιρείται από την πρίζα. 4. Το αλυσοπρίονο πρέπει να ανυψώνεται μόνο από τη χειρολαβή (5) ή από εξωτερικά χυτά. Μην σηκώνετε το πριόνι από τους φύλακες.

Για το κλειδώμα της κεφαλής του πριονιού στην κάτω θέση. Πιέστε τον βραχίονα του πριονιού προς τα κάτω και τραβήξτε προς τα έξω το κουμπί απελευθέρωσης (4), γυρίστε το κουμπί για να κλειδώσετε την κεφαλή του πριονιού. Η κεφαλή θα κλειδώσει στην κάτω θέση.

Οι κλειδαριές του τραπεζιού φάλτσων (20) χρησιμοποιούνται για το κλειδώμα του τραπεζιού στην επιθυμητή γωνία λοξής.

Η μίτρα κόβει από 0 ° έως 45 ° τόσο αριστερά όσο και δεξιά. Για να ρυθμίσετε τη γωνία λοξότμησης, χαλαρώστε τις ασφάλειες (20) (21) του λοξοτομικού τραπεζιού και περιστρέψτε το λοξότμητο τραπέζι στην επιθυμητή θέση.

Το τραπέζι κοπής φάλτσων είναι εξοπλισμένο με κουμπωτά στοπ σε 0 °, 15 °, 22,5 °, 30 ° και 45 ° για γρήγορη ρύθμιση κοινών γωνιών φάλτσων.

#### ΑΠΟΚΛΕΙΣΜΟΣ

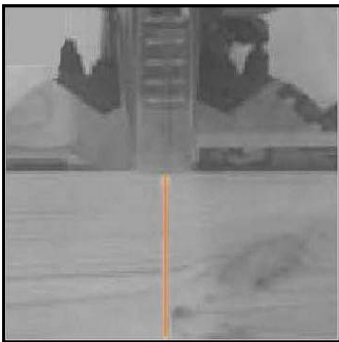
Η κλειδαριά λοξότμησης (12) χρησιμοποιείται για τη ρύθμιση της λεπίδας στην επιθυμητή γωνία λοξότμησης. Ένα φάλτσοπρίονο κόβει από 0 ° έως 45 ° προς τα αριστερά. Για να ρυθμίσετε τη γωνία λοξότμησης, χαλαρώστε την ασφάλιση λοξότμησης και ρυθμίστε τον βραχίονα του πριονιού στην επιθυμητή γωνία λοξότμησης.

#### ΚΟΥΜΠΙ ΑΤΡΑΤΟΚΛΕΙΔΩΜΑΤΟΣ

Το κουμπί ασφάλισης του άξονα (22) εμποδίζει τη λεπίδα του πριονιού να περιστραφεί στο πριόνι. Πατήστε και κρατήστε πατημένο το κουμπί ασφάλισης του άξονα κατά την εγκατάσταση, την αντικατάσταση ή την αφαίρεση της λεπίδας.

#### ΠΡΟΣΤΑΤΕΥΤΙΚΟ ΠΡΟΣΤΑΤΕΥΤΗ ΚΑΤΩ ΛΕΠΙΔΑΣ

Το περιστρεφόμενο κάτω προστατευτικό λεπίδας (8) παρέχει και στις δύο πλευρές της λεπίδας. Κρύβεται πάνω από το επάνω προστατευτικό της λεπίδας (6) όταν το πριόνι χαμηλώσει στο τεμάχιο εργασίας.



Εγχειρίδιο 210mm (8-1 / 4") Mitre SAW

9. Σκουπίστε μια σταγόνα λαδιού στο εσωτερικό κολάρο της λεπίδας και στο εξωτερικό κολάρο της λεπίδας όπου έρχεται σε επαφή με τη λεπίδα. 10. Τοποθετήστε τη νέα λεπίδα στον άξονα, βεβαιωθείτε ότι το εσωτερικό κολάρο της λεπίδας βρίσκεται πίσω από τη λεπίδα. 11. Επανατοποθετήστε το εξωτερικό κολάρο της λεπίδας. 12. Πιέστε προς τα κάτω το κουμπί ασφάλισης του άξονα (22) και επανατοποθετήστε την επίπεδη ροδέλα και το μπουλόνι της λεπίδας. 13. Χρησιμοποιήστε ένα εξάγωνο κλειδί 6 mm για να σφίξετε καλά το μπουλόνι της λεπίδας (σφίξτε αριστερόστροφα). 14. Χαμηλώστε και κρατήστε τον περιστρεφόμενο κάτω προφυλακτήρα λεπίδας (8) και το περίβλημα του μπουλονιού λεπίδας (10) στη θέση του, αντικαταστήστε και σφίξτε τον κοχλία στερέωσης για να στερεώσετε το περίβλημα του μπουλονιού της λεπίδας στη θέση του. 15. Βεβαιωθείτε ότι ο προφυλακτήρας της λεπίδας λειτουργεί σωστά και ότι καλύπτει τη λεπίδα όταν κατεβάζετε τον βραχίονα του πριονιού. 16. Συνδέστε το πριόνι στο τροφοδοτικό και ξεκινήστε τη λεπίδα του πριονιού για να βεβαιωθείτε ότι λειτουργεί σωστά.

#### ΣΤΑΥΡΟΚΟΠΗ

Όποτε είναι δυνατόν, να χρησιμοποιείτε πάντα μια συσκευή σύσφιξης όπως ένα σφιγκτήρα "G" για να στερεώσετε το τεμάχιο εργασίας.

Κρατήστε τα χέρια σας μακριά από την περιοχή της λεπίδας όταν κόβετε το τεμάχιο εργασίας.

Μην αφαιρείτε το κομμένο κομμάτι στη δεξιά πλευρά της λεπίδας με το αριστερό σας χέρι. 1. Πραγματοποιείται εγκάρσια τομή κόβοντας τον κόκκο του τεμαχίου εργασίας. Πραγματοποιείται εγκάρσια τομή 90° με τον πίνακα φαιψών στους 0°. Οι διαγώνιες τομές γίνονται με τον πίνακα σε γωνία διαφορετική από το μηδέν. 2. Τραβήξτε το κουμπί απελευθέρωσης (4) και σηκώστε τον βραχίονα του πριονιού (3) στο πλήρες ύψος του. 3. Χαλαρώστε τις ασφάλειες της φαιψίδας (20) και ανασηκώστε το μάνδαλο της φαιψίδας (21). 4. Περιστρέψτε τον πίνακα φαιψών (16) μέχρι ο δείκτης να ευθυγραμμιστεί με την επιθυμητή γωνία. 5. Απελευθερώστε το μάνδαλο φαιψών (21) και σφίξτε ξανά τις ασφάλειες φαιψών (20). 6. Τοποθετήστε το τεμάχιο εργασίας επίπεδη στο τραπέζι με τη μία άκρη να πιέζεται σταθερά στον οδηγό (14). Εάν η σανίδα είναι στρεβλή, τοποθετήστε την κυρτή πλευρά στον φράκτη (14). Εάν η κοίλη πλευρά είναι δίπλα στον φράκτη, η σανίδα μπορεί να σπάσει και να μπλοκάρει τη λεπίδα. 7. Όταν κόβετε μεγάλα κομμάτια ξύλου, στηρίξτε το αντίθετο άκρο του ξύλου με πλαϊνά στηρίγματα, βάση κυλίνδρου ή επιφάνεια εργασίας που είναι στο ίδιο επίπεδο με το τραπέζι του πριονιού. 8. Πριν ενεργοποιήσετε το πριόνι, εκτελέστε μια λειτουργία στεγνής κοπής για να ελέγξετε για προβλήματα όπως παρεμβολή του σφιγκτήρα στην κοπή. 8. Πιάστε σταθερά τη λαβή ελέγχου (5), πιέστε το κλειδί του διακόπτη (30) και τη σκανδάλη του διακόπτη (19). Αφήστε τη λεπίδα να φτάσει στη μέγιστη ταχύτητα και χαμηλώστε αργά τη λεπίδα μέσα και μέσα από το τεμάχιο εργασίας. 9. Απελευθερώστε τη σκανδάλη του διακόπτη (19) και αφήστε τη λεπίδα του πριονιού να σταματήσει να περιστρέφεται πριν σηκώσετε τη λεπίδα από το τεμάχιο εργασίας. Περιμένετε να σταματήσει η λεπίδα πριν αφαιρέσετε το τεμάχιο εργασίας.

#### ΜΗΤΡΗ ΚΟΠΗ

Όποτε είναι δυνατόν, να χρησιμοποιείτε πάντα μια συσκευή σύσφιξης, όπως ένα σφιγκτήρα "G" στη δεξιά πλευρά του τραπέζιου φαιψών για να στερεώσετε το τεμάχιο εργασίας.

Κρατήστε τα χέρια σας μακριά από την περιοχή της λεπίδας όταν κόβετε το τεμάχιο εργασίας.

Μην αφαιρείτε το κομμένο κομμάτι στη δεξιά πλευρά της λεπίδας με το αριστερό σας χέρι.

Η λοξή κοπή γίνεται με το κόψιμο του κόκκου του τεμαχίου εργασίας με τη λεπίδα υπό γωνία ως προς τον οδηγό και το τραπέζι φαιψών. Ο πίνακας φαιψών έχει ρυθμιστεί σε μηδέν μοίρες και η λεπίδα έχει γωνία από 0° έως 45°. 1. Τραβήξτε το κουμπί απασφάλισης (4) και σηκώστε τον βραχίονα του πριονιού στο πλήρες ύψος του. 2. Χαλαρώστε τις ασφάλειες της φαιψίδας (20) και ανασηκώστε το μάνδαλο της φαιψίδας (21).

3. Περιστρέψτε τον πίνακα λοξών (16) έως ότου ο δείκτης ευθυγραμμιστεί με το μηδέν στην κλίμακα λοξών (17). 4. Απελευθερώστε τη διαγώνια ασφάλεια (21) και σφίξτε τις διαγώνιες ασφάλειες (20). 5. Χαλαρώστε την ασφάλιση φαιψών (12) και μετακινήστε τον βραχίονα του πριονιού (3) προς τα αριστερά στην επιθυμητή γωνία λοξής (μεταξύ 0° και 45°). Σφίξτε το λοξόμητο στοπ (12). 6. Τοποθετήστε το τεμάχιο εργασίας επίπεδη στο τραπέζι με τη μία άκρη να πιέζεται σταθερά στον οδηγό (14). Εάν η σανίδα είναι στρεβλή, τοποθετήστε την κυρτή πλευρά στον φράκτη. Εάν η κοίλη πλευρά είναι δίπλα στον φράκτη, η σανίδα μπορεί να σπάσει και να μπλοκάρει τη λεπίδα. 7. Όταν κόβετε μεγάλα κομμάτια ξύλου, στηρίξτε το αντίθετο άκρο του ξύλου με πλαϊνά στηρίγματα, βάση κυλίνδρου ή επιφάνεια εργασίας που είναι στο ίδιο επίπεδο με το τραπέζι του πριονιού. 8. Πριν ενεργοποιήσετε το πριόνι, εκτελέστε μια λειτουργία στεγνής κοπής για να ελέγξετε για προβλήματα όπως παρεμβολή του σφιγκτήρα στην κοπή. 9. Κρατήστε σταθερά τη λαβή ελέγχου (5), πιέστε το κλειδί του διακόπτη (30) και τη σκανδάλη του διακόπτη (19).

Αφήστε τη λεπίδα να φτάσει στη μέγιστη ταχύτητα και χαμηλώστε αργά τη λεπίδα μέσα και μέσα από το τεμάχιο εργασίας. Απελευθερώστε τη σκανδάλη του διακόπτη (19) και αφήστε τη λεπίδα του πριονιού να σταματήσει να περιστρέφεται πριν σηκώσετε τη λεπίδα από το τεμάχιο εργασίας. Περιμένετε να σταματήσει η λεπίδα πριν αφαιρέσετε το τεμάχιο εργασίας.

Όποτε είναι δυνατόν, να χρησιμοποιείτε πάντα μια συσκευή σύσφιξης, όπως ένα σφιγκτήρα "G" στη δεξιά πλευρά του τραπεζιού φαλτσών για να στερεώσετε το τεμάχιο εργασίας.

Κρατήστε τα χέρια σας μακριά από την περιοχή της λεπίδας όταν κόβετε το τεμάχιο εργασίας.

Μην αφαιρείτε το κομμένο κομμάτι στη δεξιά πλευρά της λεπίδας με το αριστερό σας χέρι.

Η σύνθετη λοξότομή περιλαμβάνει την ταυτόχρονη χρήση γωνίας λοξότμησης και γωνίας λοξότμησης.

Χρησιμοποιείται για την κατασκευή κορνίζων, την κοπή πηχών, την κατασκευή κουτιών με κεκλιμένες πλευρές και την κορνίζα στέγης.

Πάντα να κάνετε μια δοκιμαστική κοπή σε ένα κομμάτι ξύλο πριν κόψετε καλό υλικό. 1. Τραβήξτε το κουμπί απασφάλισης (4) και σηκώστε τον βραχίονα του πριονιού στο πλήρες ύψος του. 2. Χαλαρώστε τις ασφάλειες της φαλτσίδας (20) και ανασηκώστε το μάνδαλο της φαλτσίδας (21). 3. Περιστρέψτε τον πίνακα φαλτσών (16) μέχρι ο δείκτης να ευθυγραμμιστεί με την επιθυμητή γωνία στην κλίμακα λοξών (17). 4. Απελευθερώστε τη διαγώνια ασφάλεια (21) και σφίξτε τις διαγώνιες ασφάλειες (20). 5. Χαλαρώστε την ασφάλιση φαλτσών (10) και μετακινήστε τον βραχίονα του πριονιού (3) προς τα αριστερά στην επιθυμητή γωνία λοξής (μεταξύ 0 ° και 45 °).

Σφίξτε το λοξότμητο στοπ (12). 6. Τοποθετήστε το τεμάχιο εργασίας επίπεδη στο τραπέζι με τη μία άκρη να πιέζεται σταθερά στον οδηγό (14). Εάν η σανίδα είναι στρεβλή, τοποθετήστε την κυρτή πλευρά στον φράκτη. Εάν η κοίλη πλευρά είναι δίπλα στον φράκτη, η σανίδα μπορεί να σπάσει και να μπλοκάρει τη λεπίδα. 7. Όταν κόβετε μεγάλα κομμάτια ξύλου, στηρίξτε το αντίθετο άκρο του ξύλου με πλαϊνά στηρίγματα, βάση κυλίνδρου ή επιφάνεια εργασίας που είναι στο ίδιο επίπεδο με το τραπέζι του πριονιού. 8. Πριν ενεργοποιήσετε το πριόνι, εκτελέστε μια λειτουργία στεγνής κοπής για να ελέγξετε για προβλήματα όπως παρεμβολή του σφιγκτήρα στην κοπή. 9. Κρατήστε τη χειρολαβή (5) και πιέστε σταθερά το κλείδωμα του διακόπτη (30) και τη σκανδάλη του διακόπτη (19).

Αφήστε τη λεπίδα να φτάσει στη μέγιστη ταχύτητα και χαμηλώστε αργά τη λεπίδα μέσα και μέσα από το τεμάχιο εργασίας.

10. Απελευθερώστε τη σκανδάλη του διακόπτη (19) και αφήστε τη λεπίδα του πριονιού να σταματήσει να περιστρέφεται πριν σηκώσετε τη λεπίδα από το τεμάχιο εργασίας. Περιμένετε να σταματήσει η λεπίδα πριν αφαιρέσετε το τεμάχιο εργασίας.

Για μετακίνηση πλατιών σανίδων

Για να μετακινήσετε τις πριονισμένες πλατιές σανίδες, ξεκλειδώστε το κουμπί ασφάλισης ολίσθησης (24) και αφήστε το συγκρότημα της κεφαλής κοπής να κινείται ελεύθερα.

**ΡΥΘΜΙΣΤΕ ΤΟ ΒΑΘΟΣ ΚΟΠΗΣ**

1. Το βάθος κοπής μπορεί να ρυθμιστεί για ομοιόμορφες και επαναλαμβανόμενες ρηχές κοπές. 2. Μετακινήστε το πώμα (26) στην τάφρο προς τα εμπρός. 3. Χαλαρώστε το παξιμάδι ασφάλισης βάθους τάφρου (27) για να απελευθερώσετε τη βίδα ρύθμισης βάθους τάφρου (25), περιστρέψτε τη βίδα μέχρι η κεφαλή κοπής να κατέβει μέχρι τα δόντια της λεπίδας να φτάσουν στο επιθυμητό βάθος. 4. Ενώ κρατάτε τον άνω βραχίονα σε αυτή τη θέση, σφίξτε το παξιμάδι ασφάλισης (27) για να στερεώσετε τη βίδα ρύθμισης βάθους τάφρου (25). 5. Ελέγξτε ξανά το βάθος της λεπίδας μετακινώντας την κεφαλή κοπής από εμπρός προς τα πίσω με μια πλήρη διαδρομή τυπικής κοπής κατά μήκος του βραχίονα του βραχίονα.

**ΣΥΝΤΗΡΗΣΗ**

1. ΠΡΟΕΙΔΟΠΟΙΗΣΗ: Αφαιρέστε το φινιρίσμα από την πρίζα πριν πραγματοποιήσετε οποιοδήποτε ρυθμίσεις, σέρβις ή συντήρηση. 1. Αφού κάνετε οποιοδήποτε ρυθμίσεις, ρυθμίσεις ή συντήρηση, βεβαιωθείτε ότι έχουν αφαιρεθεί όλα τα κλειδιά και τα κλειδιά και ότι όλες οι βίδες, οι βίδες και οι άλλοι σύνδεσμοι είναι σωστά σφιγμένοι. 2. Διατηρείτε πάντα τους αεραγωγούς του εργαλείου ανεμπόδιστους και καθαρούς. Περιστασιακά μπορεί να εμφανιστούν σπινθήρες μέσα από τις υποδοχές αερισμού. Αυτό είναι φυσιολογικό και δεν θα βλάψει το ηλεκτρικό εργαλείο. 3. Ελέγχετε τακτικά ότι δεν έχει εισέλθει σκόνη ή ξένα σώματα στις γρίλιες κοντά στον κινητήρα και γύρω από την αποχέτευση. Χρησιμοποιήστε μια μαλακή βούρτσα για να αφαιρέσετε τυχόν συσσωρευμένη σκόνη. 4. Φοράτε προστατευτικά γυαλιά για να προστατεύσετε τα μάτια σας ενώ καθαρίζετε. 5. Εάν το σώμα του πριονιού χρειάζεται καθαρισμό, σκουπίστε το με ένα μαλακό, υγρό πανί. Μπορεί να χρησιμοποιηθεί ένα ήπιο απορρυπαντικό, αλλά όχι αλκοόλ, βενζίνη ή οποιοδήποτε άλλο καθαριστικό. 6. Μην χρησιμοποιείτε ποτέ διαβρωτικούς παράγοντες για να καθαρίσετε πλαστικά μέρη. ΣΗΜΕΙΩΣΗ: Το νερό δεν πρέπει να έρθει σε επαφή με το πριόνι.

7. Φυλάξτε το εργαλείο, το εγχειρίδιο οδηγιών και τα εξαρτήματα σε ασφαλές μέρος. Με αυτόν τον τρόπο θα έχετε πάντα στη διάθεσή σας όλες τις πληροφορίες και τα εξαρτήματα.

**ΓΕΝΙΚΗ ΕΠΙΘΕΩΡΗΣΗ**

1. Ελέγχετε τακτικά ότι όλες οι βίδες στερέωσης είναι σφιχτές. Μπορούν να δονούνται με την πάροδο του χρόνου. Ελέγξτε ειδικά την εξωτερική φλάντζα. Εάν υπάρχει κραδασμός, τα μπουλόνια μπορεί να χαλαρώσουν με την πάροδο του χρόνου. 2. Επιθεωρείτε τακτικά το καλώδιο τροφοδοσίας της συσκευής και τυχόν χρησιμοποιημένα καλώδια επέκτασης για τυχόν ζημιές. Εάν το καλώδιο τροφοδοσίας πρέπει να αντικατασταθεί, η λειτουργία πρέπει να εκτελεστεί από τον κατασκευαστή, τον αντιπρόσωπο του κατασκευαστή ή το εξουσιοδοτημένο σέρβις, προκειμένου να αποφευχθούν τυχόν κίνδυνοι για την ασφάλεια. Αντικαταστήστε τα κατεστραμμένα καλώδια επέκτασης