

VEVOR[®]

TOUGH TOOLS, HALF PRICE

JSKMQZSHGSKDCF50PV2



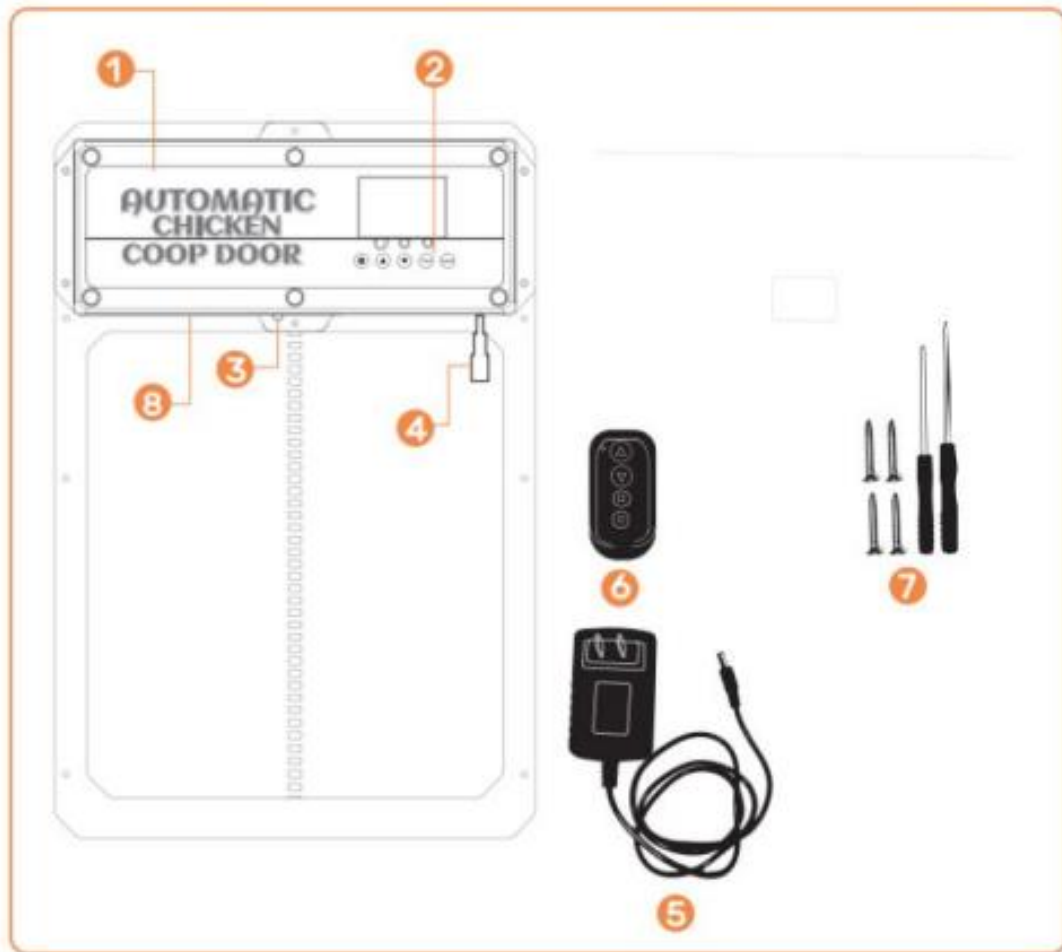
Αυτόματη Πόρτα για Κοτέτσι 390 x 300 x 50 mm

ΣΗΜΑΝΤΙΚΕΣ ΟΔΗΓΙΕΣ ΑΣΦΑΛΕΙΑΣ

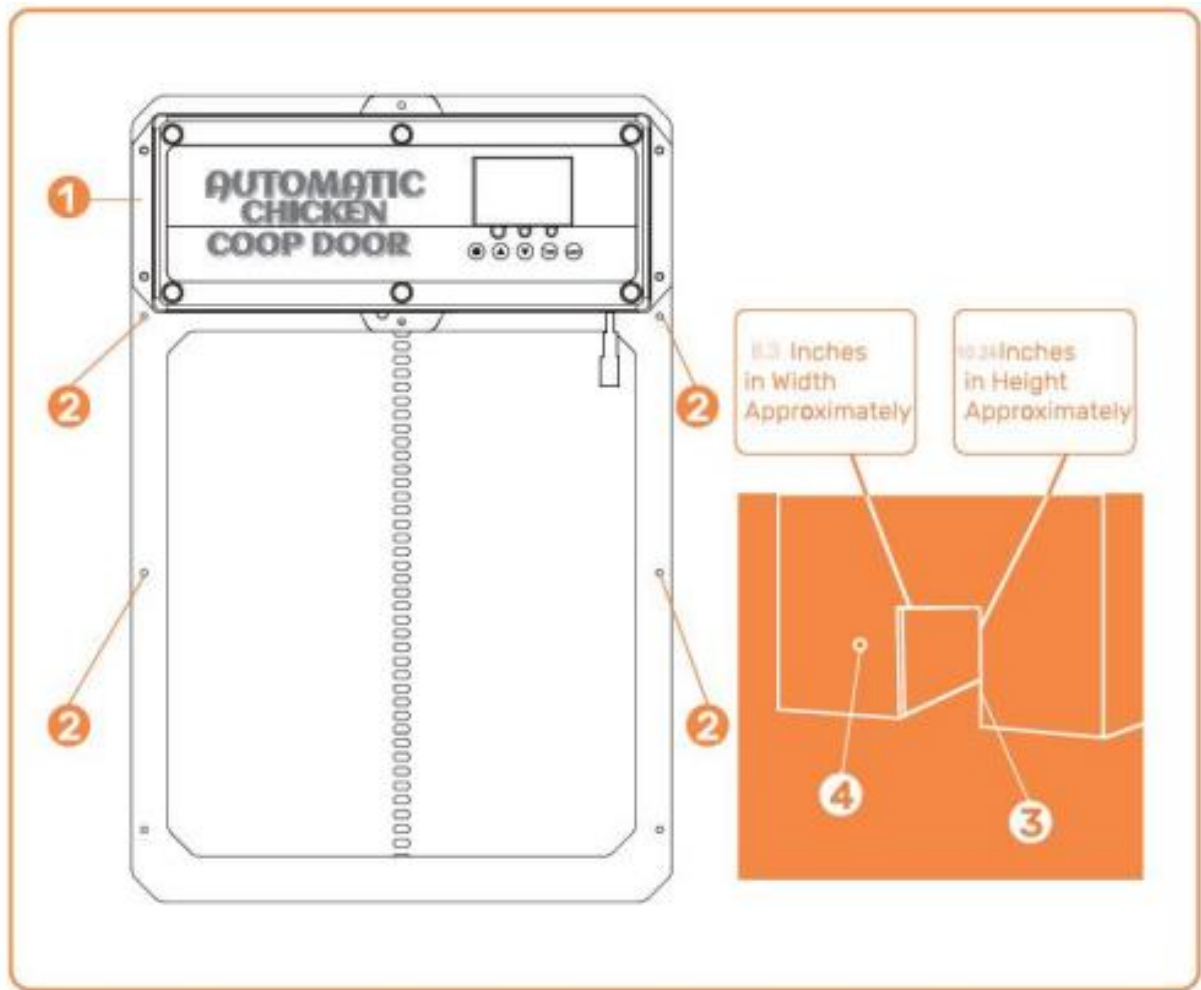
Διαβάστε όλες τις προειδοποιήσεις ασφαλείας, οδηγίες, εικόνες και προδιαγραφές που παρέχονται με αυτήν την ηλεκτρική συσκευή. Η μη τήρηση των παρακάτω οδηγιών μπορεί να οδηγήσει σε ηλεκτροπληξία, πυρκαγιά και/ή σοβαρό τραυματισμό.

Προειδοποιήσεις και Προφυλάξεις

- **⚠** Για τη μείωση του κινδύνου ηλεκτροπληξίας, μην αποσυναρμολογείτε αυτό το προϊόν.
- **⚠** Χρησιμοποιήστε τον προσαρμογέα ρεύματος AC/DC και το καλώδιο που παρέχονται με τη συσκευή. Η χρήση άλλων καλωδίων μπορεί να προκαλέσει ηλεκτροπληξία, πυρκαγιά ή βλάβη στη μονάδα.
- **⚠** Αν το καλώδιο τροφοδοσίας (AC/DC προσαρμογέας) καταστραφεί, πρέπει να αντικατασταθεί από τον κατασκευαστή, τον εξουσιοδοτημένο τεχνικό ή άτομο με αντίστοιχα προσόντα για την αποφυγή κινδύνου.
- **⚠** Βεβαιωθείτε ότι η συσκευή είναι σωστά συνδεδεμένη στην πηγή τροφοδοσίας.
- **⚠** Μην χρησιμοποιείτε τη συσκευή αν το καλώδιο ρεύματος είναι κατεστραμμένο ή αν η επαφή στην πρίζα είναι χαλαρή. Χρησιμοποιήστε μόνο τον προσαρμογέα AC/DC με πηγή ρεύματος 100-240V AC.
- **⚠** Περάστε το καλώδιο τροφοδοσίας από προστατευμένη περιοχή ή κατασκευάστε προστατευτικό περίβλημα για να το προστατεύσετε από καιρικές συνθήκες. (Περάστε το καλώδιο από οπή στο κοτέτσι και συνδέστε το στο εσωτερικό του κοτετσιού).
- **⚠** Αυτή η συσκευή μπορεί να χρησιμοποιηθεί από παιδιά ηλικίας άνω των 8 ετών και από άτομα με μειωμένες σωματικές, αισθητηριακές ή νοητικές ικανότητες ή έλλειψη εμπειρίας και γνώσεων μόνο υπό επίβλεψη και εφόσον έχουν δοθεί οδηγίες για ασφαλή χρήση και κατανόηση των κινδύνων. Τα παιδιά δεν πρέπει να παίζουν με τη συσκευή. Ο καθαρισμός και η συντήρηση δεν πρέπει να πραγματοποιούνται από παιδιά χωρίς επίβλεψη.



- Πόρτα Κοτετσιού
- Πίνακας Ελέγχου
- Υπέρυθρος Αισθητήρας
- Υποδοχή DC/Ηλιακής Τροφοδοσίας (Θηλυκή)
- Προσαρμογέας Ρεύματος AC/DC με Καλώδιο και Βύσμα DC (Αρσενικό)
- Ασύρματο Τηλεχειριστήριο (Μπαταρίες Δεν Περιλαμβάνονται, Χρησιμοποιεί Μπαταρίες LOADA27)
- Βίδες Αυτόματης Διάτρησης και Κατσαβίδι
- Εσωτερική Συστοιχία Μπαταριών (Εφεδρική Πηγή Ενέργειας)



- ① Πλαίσιο Πόρτας Κοτετσιού
- ② Θέση Εγκατάστασης Βιδών
- ③ Δομή/Τοίχος Κοτετσιού (με οπή για την εγκατάσταση του πλαισίου της πόρτας κοτετσιού)
- ④ Οπή για τη διέλευση της παροχής ρεύματος, ώστε να προστατεύεται από τις καιρικές συνθήκες

Εισαγωγή Πίνακα Ελέγχου Ψηφιακή Οθόνη

- **SET:** Κουμπί που χρησιμοποιείται για εναλλαγή μεταξύ λειτουργιών προγραμματισμού.
- **LEARN:** Κουμπί που χρησιμοποιείται για προσθήκη/αφαίρεση ασύρματων τηλεχειριστηρίων.
- **Test:** Κουμπί που χρησιμοποιείται για χειροκίνητο άνοιγμα/κλείσιμο της πόρτας.
- **(UP):** Κουμπί που χρησιμοποιείται για αλλαγή λειτουργιών προγράμματος κατά τη λειτουργία προγραμματισμού.
- **(DOWN):** Κουμπί που χρησιμοποιείται για αλλαγή λειτουργιών προγράμματος κατά τη λειτουργία προγραμματισμού.

Ενδείξεις Φωτός

- **Light 1:** Ενδεικτικά φώτα ανοίγματος πόρτας [**πράσινο**] και κλεισίματος πόρτας [**κόκκινο**].
- **Light 2:** Ενδεικτικό φως λειτουργίας υπέρυθρου αισθητήρα.
- **Light 3:** Ενδεικτικό φως λειτουργίας αισθητήρα φωτός.



Εγχειρίδιο Λειτουργίας

Γενική Εισαγωγή

Η πόρτα του κοτετσιού είναι η ιδανική λύση για μια πιο ευχάριστη ζωή εκτροφής πουλερικών. Χρησιμοποιούμε σύγχρονη τεχνολογία και τη συμπυκνώνουμε σε έναν κομψό σχεδιασμό για να παρέχουμε στους πελάτες μας την **καλύτερη αυτόματη πόρτα κοτετσιού** διαθέσιμη.

Το προϊόν μας έχει σχεδιαστεί για να υποστηρίξει τους στόχους εκτροφής σας και να διευκολύνει τη ζωή σας. **Συνιστούμε να χρησιμοποιείτε τροφοδοσία από ρεύμα ή ηλιακή ενέργεια** για να ανοίξετε την πόρτα, καθώς αυτή η πόρτα καταναλώνει **μεγάλη ποσότητα ενέργειας** λόγω της στιβαρής της κατασκευής, με αποτέλεσμα οι μπαταρίες να εξαντλούνται γρήγορα!

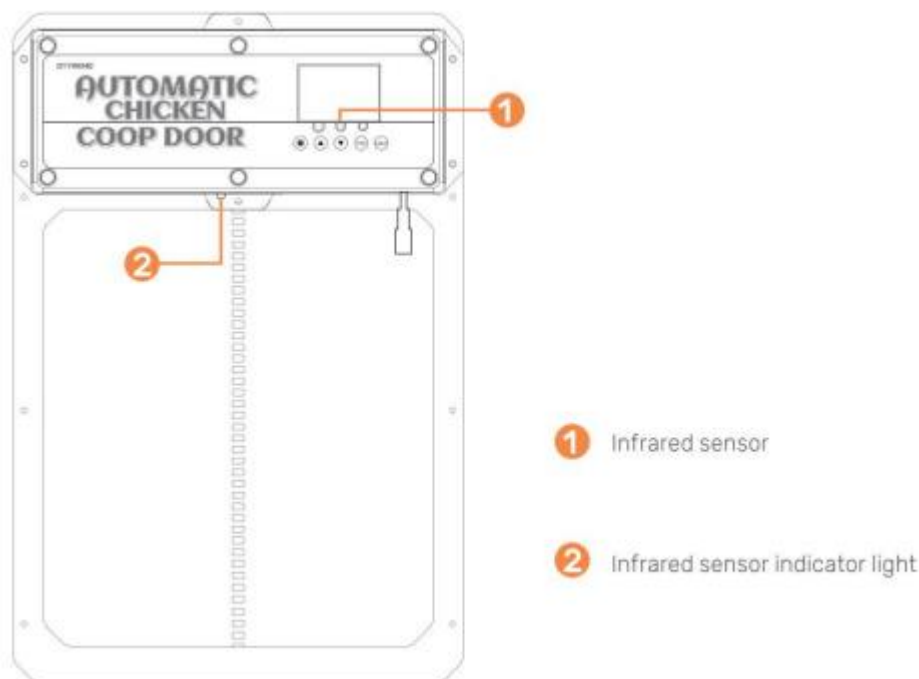
Γενικές Οδηγίες

1. **Επαληθεύστε ή δημιουργήστε ένα άνοιγμα** στη δομή/τον τοίχο του κοτετσιού ώστε να μπορεί να τοποθετηθεί και να ασφαλιστεί το πλαίσιο της πόρτας με βίδες.
 - Πλάτος: 8.3 ίντσες | Ύψος: 10.24 ίντσες.
2. **Στερεώστε το πλαίσιο της πόρτας κοτετσιού** στον τοίχο του κοτετσιού με αυτοδιάτρητες βίδες.
 - **(ΜΗ ΣΦΙΓΓΕΤΕ ΥΠΕΡΒΟΛΙΚΑ ΤΙΣ ΒΙΔΕΣ, ΔΙΑΦΟΡΕΤΙΚΑ Η ΠΟΡΤΑ ΘΑ ΠΑΡΑΜΟΡΦΩΘΕΙ ΚΑΙ ΔΕΝ ΘΑ ΑΝΟΙΓΕΙ).**
 - Βεβαιωθείτε ότι το πλαίσιο της πόρτας είναι επίπεδο (χωρίς κενά/στρεβλώσεις). Χρησιμοποιήστε ηλεκτρικό εργαλείο για να στερεώσετε τις βίδες.
3. **Συνδέστε το αρσενικό βύσμα DC** του AC/DC προσαρμογέα σε μία από τις θηλυκές υποδοχές DC στην πόρτα του κοτετσιού.
4. **Συνδέστε τον AC/DC προσαρμογέα** σε μια πηγή ρεύματος. Η πόρτα του κοτετσιού θα ενεργοποιηθεί μόλις **ανάψει η ψηφιακή οθόνη**.

- Βεβαιωθείτε ότι η τροφοδοσία είναι προστατευμένη από τον καιρό, τοποθετώντας την στο εσωτερικό του κοτετσιού ή σε αδιάβροχο κουτί.
5. **Χρησιμοποιήστε τον αισθητήρα φωτός ή το χρονοδιακόπτη** (δείτε σελίδες 10-11).
 6. **Βεβαιωθείτε** ότι η πόρτα δεν σφηνώνει κατά το άνοιγμα/κλείσιμο χαλαρώνοντας τις βίδες αν είναι πολύ σφιχτές.
 7. **Εάν η πόρτα δεν λειτουργεί σωστά μετά τον προγραμματισμό**, απενεργοποιήστε την τροφοδοσία και επανεκκινήστε την πόρτα.
 8. **Εάν υπάρχουν υπολείμματα ή αντικείμενα** που εμποδίζουν την εγκατάσταση της πόρτας, **χρησιμοποιήστε σφήνες 2x4** ή άλλο υλικό για να εξασφαλίσετε ομαλή λειτουργία.
 9. **Χρησιμοποιήστε αποστάτες 1" έως 1"** και εγκαταστήστε τους κάτω από την πόρτα στο πλάτος των οπών στο προστατευτικό του βροχής.

Συνέχεια Γενικής Εγκατάστασης (Υπέρυθρος Αισθητήρας)

11. **Ο υπέρυθρος αισθητήρας είναι ενσωματωμένος σε αυτήν την πόρτα.**
12. **Υπάρχει ένα κόκκινο φως στον αισθητήρα** για να υποδεικνύει τότε κάτι μπλοκάρει την υπέρυθρη ακτίνα. Όσο το κόκκινο φως είναι αναμμένο, η πόρτα **δεν θα κλείσει**.
13. **Ο ανιχνευτής ζώων φαίνεται στην εικόνα.** Όταν η πόρτα κατεβαίνει (ή βρίσκεται σε διαδικασία καθόδου), ο ανιχνευτής αισθάνεται ένα ζώο στην πόρτα (κίνηση + θερμοκρασία, το **μπλε φως** ανάβει) και η πόρτα θα αρχίσει να ανεβαίνει ξανά. Μετά από **1 λεπτό**, η πόρτα θα συνεχίσει να κατεβαίνει.
 - Σε περίπτωση **διακοπής ρεύματος**, η επανεκκίνηση του ανιχνευτή απαιτεί **προθέρμανση περίπου 15 δευτερολέπτων** (το **μπλε φως** σβήνει) για να λειτουργήσει κανονικά.



1.0 - Προγραμματισμός Ασύρματου Τηλεχειριστηρίου

1. **Επιβεβαιώστε ότι οι μπαταρίες είναι εγκατεστημένες στο τηλεχειριστήριο.**
(Μπαταρία: A27/12V, πωλείται ξεχωριστά).
2. **Για να συνδέσετε ένα τηλεχειριστήριο με την πόρτα του κοτετσιού:**
 - ο Πατήστε και κρατήστε πατημένο το κουμπί **LEARN** στον πίνακα ελέγχου για **2 δευτερόλεπτα**.
 - ο Έπειτα, πατήστε οποιοδήποτε κουμπί στο τηλεχειριστήριο **δύο φορές**.
 - ο Το **πράσινο LED** αναβοσβήνει **δύο φορές**, υποδεικνύοντας ότι η σύζευξη ολοκληρώθηκε.
 - ο Για να συνδέσετε και δεύτερο τηλεχειριστήριο, επαναλάβετε αυτό το βήμα.
3. **Για να αποσυνδέσετε όλα τα τηλεχειριστήρια:**
 - ο Πατήστε και κρατήστε πατημένο το κουμπί **LEARN** για μεγάλο χρονικό διάστημα, μέχρι το **πράσινο LED** να αναβοσβήσει **δύο φορές**, υποδεικνύοντας ότι η αποσύνδεση ολοκληρώθηκε.



2.0 - Άνοιγμα/Κλείσιμο Πόρτας Κοτετσιού με Τηλεχειριστήριο

1. Πατήστε το **κουμπί Πάνω Βέλους** για να ανοίξετε την πόρτα.
2. Πατήστε το **κουμπί Κάτω Βέλους** για να κλείσετε την πόρτα.
3. Πατήστε το **Τετράγωνο Κουμπί** για να σταματήσετε οποιαδήποτε κίνηση της πόρτας.

3.0 - Άνοιγμα/Κλείσιμο Πόρτας Κοτετσιού Χωρίς Τηλεχειριστήριο

Το διαδοχικό πάτημα του **κουμπιού Test** στον πίνακα ελέγχου θα ανοίγει ή θα κλείνει την πόρτα:

1. Πατήστε το **κουμπί Test** στον πίνακα ελέγχου. Η πόρτα θα ανοίξει.
2. Πατήστε το **κουμπί Test** στον πίνακα ελέγχου. Η πόρτα θα σταματήσει να κινείται.
3. Πατήστε το **κουμπί Test** στον πίνακα ελέγχου. Η πόρτα θα κλείσει.

4.0 - Προγραμματισμός της Πόρτας Κοτετσιού

1. Ενεργοποίηση Οθόνης

- 1.1 **Ενεργοποίηση με Κουμπί:** Πατήστε το **SET** ή το **TEST** κουμπί μία φορά για να ανάψει η οθόνη για περίπου 1 δευτερόλεπτο.
- 1.2 **Ενεργοποίηση με Τηλεχειριστήριο:** Πατήστε και κρατήστε πατημένο οποιοδήποτε πλήκτρο στο τηλεχειριστήριο για περίπου 5 δευτερόλεπτα για να ανάψει η οθόνη.

2. Ρύθμιση Χειροκίνητου Ανοίγματος ή Κλεισίματος της Πόρτας

- 2.1 Συνδέστε την τροφοδοσία. Η οθόνη θα εμφανιστεί όπως φαίνεται.
- 2.2 Πατήστε το **κουμπί TEST** μία φορά για να ανοίξετε την πόρτα.
- 2.3 Πατήστε το **κουμπί TEST** για παύση της κίνησης.
- 2.4 Πατήστε το **κουμπί TEST** ξανά για να κλείσετε την πόρτα.

3. Ρύθμιση Τοπικής Ώρας (Μορφή 24 Ωρών)

- 3.1 Πατήστε το **κουμπί SET** στον πίνακα ελέγχου για να εμφανιστεί η ώρα.
- 3.2 Η **μονάδα Ωρών** θα αρχίσει να αναβοσβήνει. Ρυθμίστε την ώρα πατώντας τα κουμπιά **Πάνω (UP)** ή **Κάτω (DOWN)**.
- 3.3 Πατήστε το **κουμπί SET** για να μεταβείτε στη ρύθμιση **Λεπτών**. Η μονάδα **Λεπτών** θα αρχίσει να αναβοσβήνει.
- 3.4 Ρυθμίστε τα **Λεπτά** πατώντας τα κουμπιά **Πάνω (UP)** ή **Κάτω (DOWN)**.
- 3.5 Πατήστε το **κουμπί SET** για να επιβεβαιώσετε τη ρύθμιση της ώρας και να περάσετε στην επόμενη ρύθμιση. Πατώντας διαδοχικά το **κουμπί SET**, θα μεταβείτε στις διαφορετικές ρυθμίσεις προς προγραμματισμό.

4. Ρύθμιση Συνδυασμένης Λειτουργίας Χρονοδιακόπτη και Αισθητήρα Φωτός

- 4.1 Πατήστε το **κουμπί SET** για **1 δευτερόλεπτο** στον πίνακα ελέγχου για να εμφανιστεί **T-T**.
 - **T-T:** Ορίζει **χρόνο** για το άνοιγμα και το κλείσιμο της πόρτας.
- 4.2 Πατήστε το **κουμπί Πάνω (UP)** για **1 δευτερόλεπτο** στον πίνακα ελέγχου για να εμφανιστεί **T-L**.
 - **T-L:** Ορίζει **χρόνο** για το άνοιγμα της πόρτας και **αισθητήρα φωτός** για το κλείσιμο.
- 4.3 Πατήστε το **κουμπί Πάνω (UP)** για **1 δευτερόλεπτο** στον πίνακα ελέγχου για να εμφανιστεί **L-T**.
 - **L-T:** Ορίζει **αισθητήρα φωτός** για το άνοιγμα της πόρτας και **χρόνο** για το κλείσιμο.

4.7-4.8 Εμφάνιση Λειτουργίας L-L (Φως για Άνοιγμα και Κλείσιμο Πόρτας)

- 4.7 Πατήστε το **κουμπί UP** για 1 δευτερόλεπτο στον πίνακα ελέγχου για να εμφανιστεί η ρύθμιση.
- 4.8 Η ένδειξη **L-L** υποδεικνύει ότι η πόρτα ανοίγει και κλείνει **με βάση το φως**.

5. Ενεργοποίηση Αυτόματου Ανοίγματος/Κλεισίματος με Ρύθμιση Τοπικής Ώρας και Χρονοδιακόπτη

- 5.1 Επαληθεύστε/Πατήστε το **κουμπί SET** στον πίνακα ελέγχου για να εμφανιστεί η ένδειξη **OPEN-T**.
- 5.2 Η **μονάδα Ωρών** θα αναβοσβήσει. Ρυθμίστε την ώρα πατώντας το **κουμπί UP** ή **DOWN**.

5.3 Πατήστε το **κουμπί SET** για να μεταβείτε στη ρύθμιση **Λεπτών**. Η μονάδα Λεπτών θα αρχίσει να αναβοσβήνει.

5.4 Ρυθμίστε τα **Λεπτά** πατώντας το **κουμπί UP** ή **DOWN**.

6. Ενεργοποίηση Αυτόματου Ανοίγματος/Κλεισίματος με Ρύθμιση Φωτεινότητας Περιβάλλοντος

6.1 Επαληθεύστε/Πατήστε το **κουμπί SET** στον πίνακα ελέγχου για να εμφανιστεί η ένδειξη **OPEN-L**.

6.2 Η μονάδα **Lumen** θα αρχίσει να αναβοσβήνει. Ρυθμίστε την τιμή **Lumen** πατώντας το **κουμπί UP** ή **DOWN**.

6.3 Τιμές για Άνοιγμα της Πόρτας:

- **23** = Η μέγιστη φωτεινότητα απαιτείται για να ανοίξει η πόρτα.
- **0** = Η ελάχιστη φωτεινότητα απαιτείται για να ανοίξει η πόρτα.

Τιμές για Κλείσιμο της Πόρτας:

- **23** = Η ελάχιστη φωτεινότητα απαιτείται για να κλείσει η πόρτα.
- **0** = Η μέγιστη φωτεινότητα απαιτείται για να κλείσει η πόρτα.

6.4 **Σύσταση:** Ρυθμίστε την τιμή γύρω στο **15**. Αν η ευαισθησία είναι πολύ υψηλή, η πόρτα μπορεί να ανοίγει και να κλείνει με μικρή ποσότητα φωτός!

7. Ενεργοποίηση Κλεισίματος Αυτόματα με Ρύθμιση Τοπικής Ώρας και Χρονοδιακόπτη

7.1 Επαληθεύστε/Πατήστε το **κουμπί SET** στον πίνακα ελέγχου για να εμφανιστεί η ένδειξη **CLOSE-T**.

7.2 Η μονάδα **Ωρών** θα αρχίσει να αναβοσβήνει. Ρυθμίστε την ώρα πατώντας το **κουμπί UP** ή **DOWN**.

7.3 Πατήστε το **κουμπί SET** για να μεταβείτε στη ρύθμιση **Λεπτών**. Η μονάδα Λεπτών θα αρχίσει να αναβοσβήνει.

7.4 Ρυθμίστε τα **Λεπτά** πατώντας το **κουμπί UP** ή **DOWN**.

8. Ενεργοποίηση Κλεισίματος Αυτόματα με Ρύθμιση Φωτεινότητας Περιβάλλοντος

8.1 Επαληθεύστε/Πατήστε το **κουμπί SET** στον πίνακα ελέγχου για να εμφανιστεί **CLOSE-L**.

8.2 Η μονάδα **Lumen** θα αρχίσει να αναβοσβήνει. Ρυθμίστε την τιμή **Lumen** πατώντας το **κουμπί UP** ή **DOWN**.

8.3 Ρυθμίστε την τιμή **Lumen** ξανά, πατώντας το **κουμπί UP** ή **DOWN**.

Υπενθύμιση:

- Για **Άνοιγμα** της πόρτας:
 - **23** = Η μέγιστη φωτεινότητα απαιτείται για να ανοίξει η πόρτα.
 - **0** = Η ελάχιστη φωτεινότητα απαιτείται για να ανοίξει η πόρτα.
- Για **Κλείσιμο** της πόρτας:
 - **23** = Η ελάχιστη φωτεινότητα απαιτείται για να κλείσει η πόρτα.
 - **0** = Η μέγιστη φωτεινότητα απαιτείται για να κλείσει η πόρτα.

8.4 **Σύσταση:** Ρυθμίστε την τιμή γύρω στο **15**. Εάν η τιμή ευαισθησίας είναι πολύ υψηλή, η πόρτα του κοτετσιού θα ανοίγει και θα κλείνει ακόμη και με πολύ μικρή ποσότητα φωτός!

Η πόρτα του κοτετσιού είναι εξοπλισμένη με λειτουργία αυτόματης φόρτισης

1. Τρόπος χρήσης της μπαταρίας:

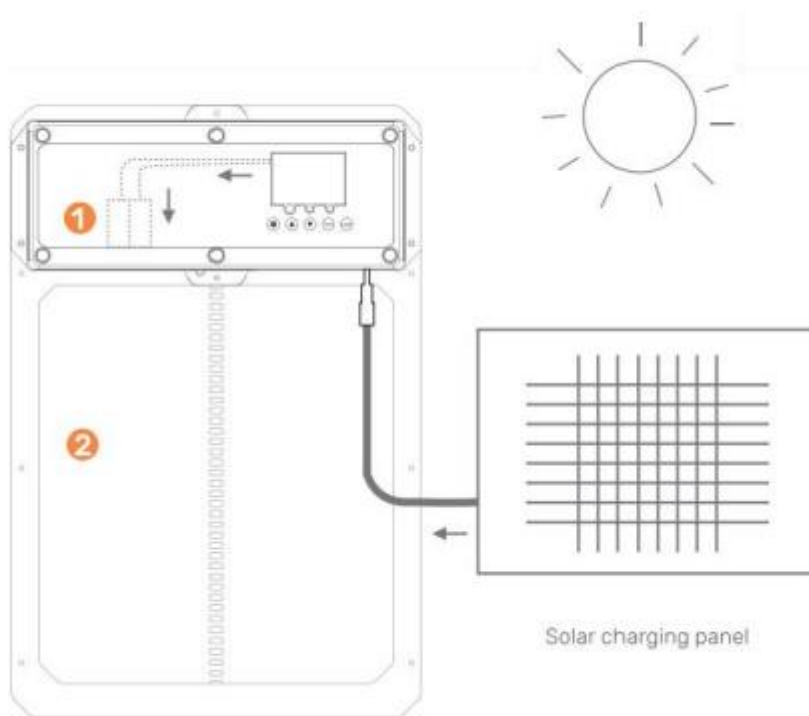
- ① **Επαναφορτιζόμενη μπαταρία νικελίου-υδρογόνου 1.2V No.5** (4 τεμάχια).
 - Η πλακέτα ελέγχου διαθέτει λειτουργία **σταθεροποίησης τάσης** και σταματά αυτόματα όταν η μπαταρία φορτιστεί πλήρως.
- ② **Μπαταρίες AA 1.5V No.5** (4 τεμάχια).

2. Φόρτιση μέσω Ηλιακού Πάνελ:

- Έξοδος: **9V 10W**.
- Χρησιμοποιήστε το **ηλιακό πάνελ φόρτισης** όπως φαίνεται στην εικόνα.

Σημείωση:

Εάν χρησιμοποιείται **ηλιακή τροφοδοσία**, δεν μπορούν να χρησιμοποιηθούν **μπαταρίες AA**. Απαιτούνται **επαναφορτιζόμενες μπαταρίες Ni-MH ή Ni-Cr 1.2V**.



1 Επαναφορτιζόμενη Μπαταρία

2 Πόρτα Κοτετσιού

ΠΡΟΣΟΧΗ: ΜΗΝ ΑΚΟΥΜΠΑΤΕ ΤΑ ΚΑΛΩΔΙΑ ΜΕΤΑΞΥ ΤΟΥΣ!

Τι Χρειάζεστε:

- **Ηλιακό Πάνελ 10W-25W**
- **Ρυθμιστής Φόρτισης Ηλιακού Πάνελ 9V 10Amp**
- **Μπαταρία 9V 10Amp Ωρες**

Οδηγίες Εγκατάστασης:

1. **Εγκαταστήστε το Ηλιακό Πάνελ** προς την κατεύθυνση που βελτιστοποιεί την πρόσβαση στο ηλιακό φως.
2. **Συνδέστε το Ηλιακό Πάνελ με τον Ρυθμιστή Φόρτισης Ηλιακού Πάνελ.**

3. Συνδέστε την Μπαταρία με τον Ρυθμιστή Φόρτισης Ηλιακού Πάνελ.
4. Συνδέστε την Αυτόματη Πόρτα Κοτετσιού με τον Ρυθμιστή Φόρτισης Ηλιακού Πάνελ.
5. Προστατέψτε τον Ρυθμιστή Φόρτισης και την Μπαταρία τοποθετώντας τους σε περίβλημα για προστασία από τη βροχή/καιρικές συνθήκες.



Παραδείγματα Προϊόντων

- Ρυθμιστής Φόρτισης Ηλιακού Πάνελ και Ηλιακό Πάνελ 25W

Συντήρηση και Αντιμετώπιση Προβλημάτων

Το Τηλεχειριστήριο Δεν Λειτουργεί

- » Ελέγξτε ότι οι μπαταρίες του τηλεχειριστηρίου είναι τοποθετημένες **σωστά** και είναι πλήρως φορτισμένες. Αν χρειαστεί, αντικαταστήστε τις μπαταρίες.
- » Βεβαιωθείτε ότι το τηλεχειριστήριο είναι **προγραμματισμένο σωστά** με την πόρτα του κοτετσιού.
- » Ελέγξτε ότι η πόρτα του κοτετσιού είναι **ενεργοποιημένη**.

Η Πόρτα του Κοτετσιού Δεν Ενεργοποιείται

- » Βεβαιωθείτε ότι υπάρχει **τροφοδοσία ρεύματος** προς τη μονάδα.
- » Ελέγξτε τις **ηλεκτρικές συνδέσεις** για να βεβαιωθείτε ότι δεν είναι βρώμικες ή κατεστραμμένες.

Η Πόρτα Δεν Ανοίγει ή Κλείνει Αυτόματα με Ρυθμίσεις Ώρας ή Φωτεινότητας

- » Ελέγξτε αν οι ρυθμίσεις έχουν προγραμματιστεί **σωστά** και οι λειτουργίες δεν είναι απενεργοποιημένες.

Ο Χρονοδιακόπτης Δεν Λειτουργεί Σωστά

Ακολουθήστε αυτές τις οδηγίες για να διαγνώσετε αν ο χρονοδιακόπτης είναι ελαττωματικός ή αν οι ρυθμίσεις της πόρτας δεν είναι σωστές:

1. **Αποσυνδέστε** την πόρτα από την τροφοδοσία.
2. **Συνδέστε** ξανά την πόρτα.
3. Μην αλλάξετε άλλες ρυθμίσεις.
4. **Επαναρυθμίστε** τον χρόνο ανοίγματος ή κλεισίματος.

5. Περιμένετε μέχρι η πόρτα να φτάσει στον **καθορισμένο χρόνο ανοίγματος** (π.χ. 08:05) για να επιβεβαιώσετε αν ανοίγει.
6. Αν ακολουθώντας αυτά τα βήματα η πόρτα λειτουργήσει σωστά, προγραμματίστε ξανά την πόρτα με τη **τοπική ώρα** και τις ρυθμίσεις ανοίγματος/κλεισίματος. Αποσυνδέστε ξανά την πόρτα πριν το κάνετε για **σκληρή επαναφορά**.

Μπορεί να Χρησιμοποιηθεί Ηλιακό Πάνελ ή Εφεδρική Μπαταρία με τη Συσκευή;

Ναι, μπορεί να συνδεθεί/εγκατασταθεί με το παρεχόμενο **αρσενικό βύσμα DC**.

Η Πόρτα Πρέπει να Εγκατασταθεί Εσωτερικά ή Εξωτερικά του Κοτετσιού;

Εξαρτάται από τη χρήση. Αν εγκατασταθεί **εσωτερικά** σε ένα κλειστό κοτέτσι, οι ρυθμίσεις ευαισθησίας φωτός **δεν θα λειτουργήσουν σωστά**.

Τι να Κάνετε Αν η Πόρτα Μπλοκάρει Κατά το Άνοιγμα ή Κλείσιμο

- Βεβαιωθείτε ότι το **πλαίσιο της πόρτας** έχει εγκατασταθεί επίπεδα στον τοίχο.
- Βεβαιωθείτε ότι **δεν υπάρχουν ξένα αντικείμενα** στη διαδρομή της πόρτας.
- Ελέγξτε ότι οι **βίδες εγκατάστασης** δεν είναι υπερβολικά σφιγμένες.

Τι να Κάνετε Αν η Πόρτα Δεν Ανοίγει ή Κλείνει Πλήρως

Αν η πόρτα **δεν κλείνει**, δοκιμάστε να **επαναφέρετε την τροφοδοσία ρεύματος**.

Ορθή Απόρριψη

Αυτό το προϊόν υπόκειται στις διατάξεις της **Ευρωπαϊκής Οδηγίας 2012/19/EC**.

- Το σύμβολο του **διαγραμμένου κάδου** υποδεικνύει ότι το προϊόν απαιτεί **ξεχωριστή συλλογή αποβλήτων** στην Ευρωπαϊκή Ένωση.
- Αυτό ισχύει για το προϊόν και όλα τα αξεσουάρ που φέρουν αυτό το σύμβολο.
- Τα προϊόντα που φέρουν αυτή την ένδειξη **δεν πρέπει να απορρίπτονται με τα οικιακά απορρίμματα**, αλλά πρέπει να μεταφερθούν σε σημείο συλλογής για **ανακύκλωση ηλεκτρικών και ηλεκτρονικών συσκευών**.

Κατασκευάζεται στην Κίνα