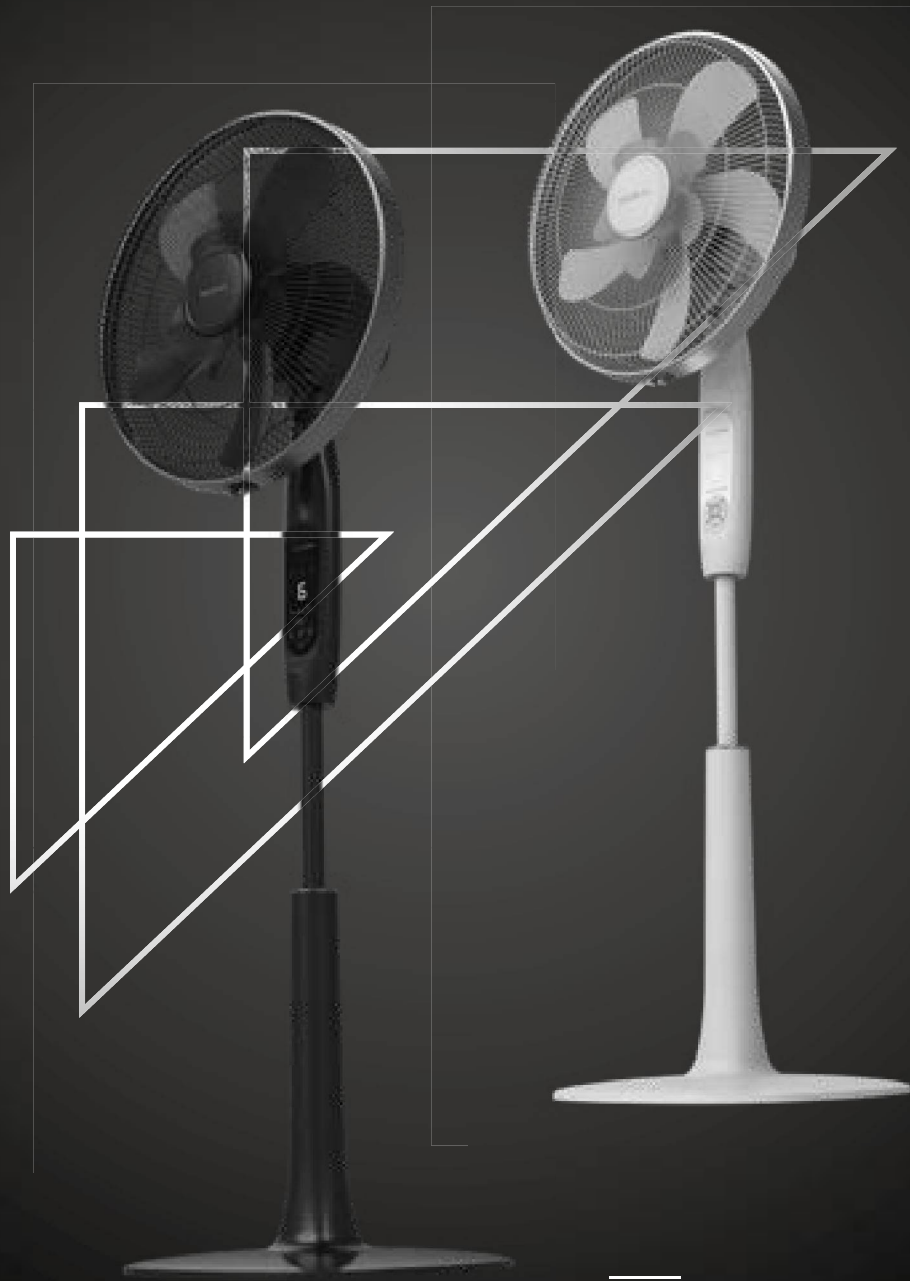
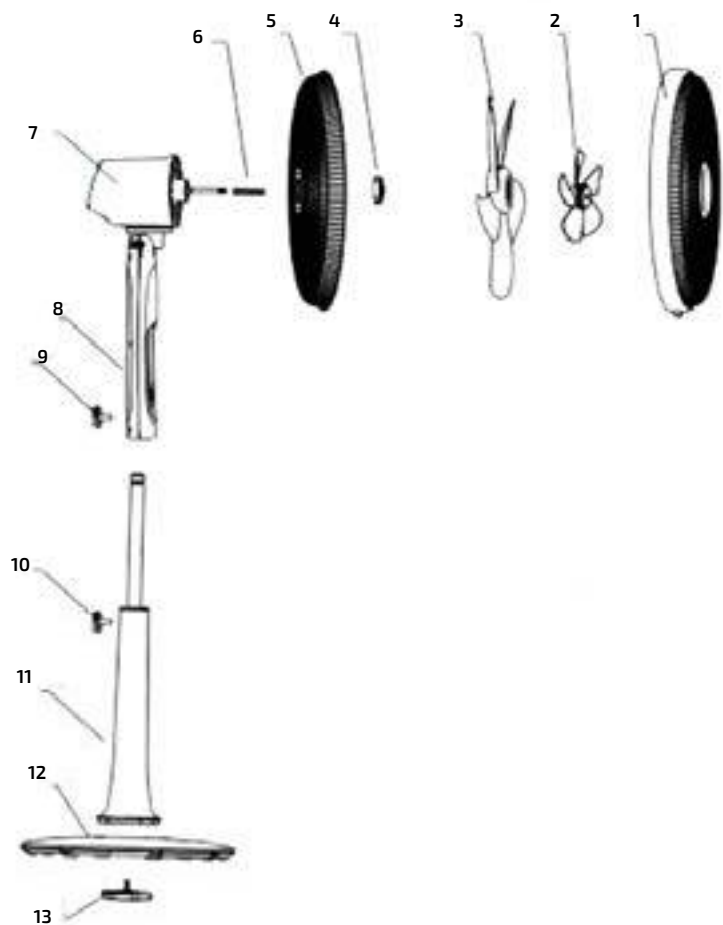


cecotec



1.ΜΕΡΗ ΚΑΙ ΕΞΑΡΤΗΜΑΤΑ



1. Μπροστινό πλέγμα
2. Μικρές λεπίδες
3. Μεγάλες λεπίδες
4. Παξιμάδι στερέωσης πίσω πλέγματος
5. Πίσω πλέγμα
6. Άξονας κινητήρα
7. Επάνω μέρος κεφαλών ανεμιστήρα
8. Κάτω μέρος της κεφαλής του ανεμιστήρα
9. Βίδα πτερυγίου στερέωσης
10. Βίδα πτερυγίου στερέωσης ύψους
11. Υποστήριξη θαυμαστών
12. Βάση ανεμιστήρα
13. Πλάκα στερέωσης

2. ΟΔΗΓΙΕΣ ΑΣΦΑΛΕΙΑΣ

Διαβάστε προσεκτικά αυτές τις οδηγίες πριν χρησιμοποιήσετε τη συσκευή. Φυλάξτε αυτό το εγχειρίδιο οδηγιών για μελλοντική αναφορά ή για νέους χρήστες.

- Βεβαιωθείτε ότι η τάση δικτύου ταιριάζει με την τάση που αναγράφεται στην ετικέτα χαρακτηριστικών της συσκευής και ότι η πρίζα είναι γειωμένη.

Ελέγχετε τακτικά το καλώδιο ρεύματος για ορατή ζημιά. Εάν το καλώδιο είναι κατεστραμμένο, πρέπει να αντικατασταθεί από την επίσημη υπηρεσία τεχνικής υποστήριξης της Cecotec για να αποφευχθεί κάθε είδους κίνδυνος.

Μην βυθίζετε το καλώδιο, το φις ή οποιοδήποτε μη αφαιρούμενο μέρος της συσκευής σε νερό ή άλλο υγρό και μην εκθέτετε τις ηλεκτρικές συνδέσεις σε νερό. Βεβαιωθείτε ότι τα χέρια σας είναι στεγνά πριν χειριστείτε το φις ή βάλτε σε λειτουργία τη συσκευή.

ΠΡΟΕΙΔΟΠΟΙΗΣΗ: εάν η συσκευή πέσει κατά λάθος στο νερό, αποσυνδέστε την αμέσως από την πρίζα και μην την ακουμπήσετε στο νερό!

- Μη χρησιμοποιείτε τη συσκευή εάν εντοπιστεί κάποιο σφάλμα ή ασυνήθιστο σημάδι.
Κρατήστε τα μαλλιά, τα χαλαρά ρούχα, τα δάχτυλα και άλλα μέρη του σώματος μακριά από τα ανοίγματα και τα κινούμενα μέρη της συσκευής.
Βεβαιωθείτε ότι η συσκευή είναι τοποθετημένη σε επίπεδη και σταθερή επιφάνεια κατά τη λειτουργία.
Μη χρησιμοποιείτε τη συσκευή κοντά σε παράθυρο, η βροχή μπορεί να προκαλέσει ηλεκτροπληξία.
Μην χρησιμοποιείτε το προϊόν κάτω ή δίπλα σε κουρτίνες.

- Μην καλύπτετε τα πλέγματα και μην τοποθετείτε το καλώδιο του προϊόντος κάτω από χαλιά ή άλλα αντικείμενα κατά τη λειτουργία. Διατηρήστε μια ελάχιστη απόσταση ασφαλείας 20 cm από τη συσκευή σε οποιοδήποτε αντικείμενο ή τοίχο σε κάθε πλευρά, πίσω και μπροστά.

Μη χρησιμοποιείτε τη συσκευή χωρίς επίβλεψη.

Πάντα να απενεργοποιείτε και να αποσυνδέετε τη συσκευή από την πρίζα όταν δεν τη χρησιμοποιείτε και πριν τη μεταφέρετε σε νέα θέση. Τραβήξτε από το φις, όχι από το καλώδιο, για να το αποσυνδέσετε από την πρίζα.

Αυτή η συσκευή προορίζεται μόνο για οικιακή χρήση. Δεν είναι κατάλληλο για εμπορική ή βιομηχανική χρήση. Μη το χρησιμοποιείτε σε εξωτερικούς χώρους.

Οι εργασίες καθαρισμού και συντήρησης πρέπει να εκτελούνται σύμφωνα με αυτό το εγχειρίδιο για να διασφαλιστεί η σωστή λειτουργία της συσκευής.

Αυτή η συσκευή δεν προορίζεται για χρήση από παιδιά και άτομα με μειωμένες σωματικές, αισθητηριακές ή διανοητικές ικανότητες ή έλλειψη εμπειρίας και γνώσης, εκτός εάν τους έχει δοθεί επίβλεψη ή οδηγίες σχετικά με τη χρήση της συσκευής με ασφαλή τρόπο και κατανοήσουν τους κινδύνους που εμπεριέχονται .
Επιβλέπετε τα μικρά παιδιά για να βεβαιωθείτε ότι δεν παίζουν με τη συσκευή. Απαιτείται στενή επίβλεψη όταν η συσκευή χρησιμοποιείται από ή κοντά σε παιδιά.

3. ΣΥΝΑΡΜΟΛΟΓΗΣΗ ΠΡΟΪΟΝΤΟΣ

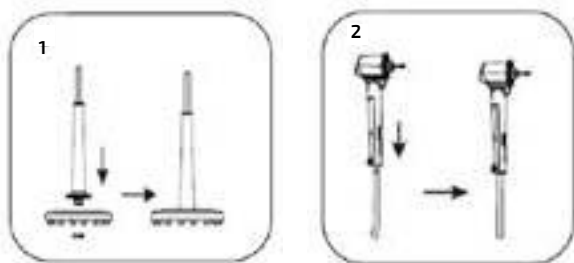
Ο ανεμιστήρας είναι συσκευασμένος αποσυναρμολογημένος και πρέπει να συναρμολογηθεί σωστά ακολουθώντας τις οδηγίες σε αυτό το εγχειρίδιο για να διασφαλιστεί η σωστή λειτουργία του.

ΠΡΟΕΙΔΟΠΟΙΗΣΗ:

- Μη χρησιμοποιείτε το προϊόν εκτός εάν είναι πλήρως συναρμολογημένο και να το χρησιμοποιείτε πάντα σε όρθια θέση για να αποφύγετε τραυματισμούς και ατυχήματα.
Βγάλτε το προϊόν από το κουτί και βεβαιωθείτε ότι όλα τα εξαρτήματά του είναι σε καλή κατάσταση. Εάν κάποιο εξάρτημα λείπει ή έχει υποστεί ζημιά, επικοινωνήστε αμέσως με την Υπηρεσία Τεχνικής Υποστήριξης της Cecotec.

1. Χρησιμοποιήστε τις βίδες και την πλάκα στερέωσης για να συναρμολογήσετε το στήριγμα του ανεμιστήρα στη βάση. Τραβήξτε τη ράβδο ρύθμισης ύψους έξω από το στήριγμα του ανεμιστήρα στο επιθυμητό ύψος και, στη συνέχεια, χρησιμοποιήστε τη βίδα του πτερυγίου στερέωσης ύψους για να την ασφαλίσετε.

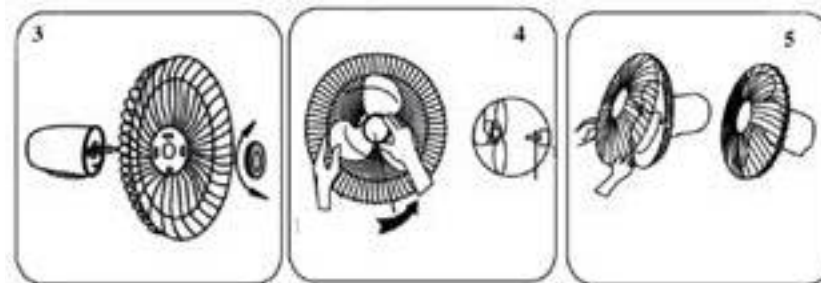
2. Τοποθετήστε το σώμα του ανεμιστήρα πάνω από το στοιχείο στήριξης. Το στήριγμα του ανεμιστήρα πρέπει να εισάγεται μέσα στο σώμα του ανεμιστήρα με τέτοιο τρόπο ώστε ολόκληρη η συσκευή να είναι σταθερή. Χρησιμοποιήστε τη βίδα του πτερυγίου στερέωσης για να στερεώσετε σφιχτά και τα δύο μέρη.



3. Τοποθετήστε το πίσω πλέγμα στον άξονα του κινητήρα και χρησιμοποιήστε το παξιμάδι στερέωσης του πίσω πλέγματος για να το στερεώσετε σφιχτά.

4. Τοποθετήστε τις μεγάλες λεπίδες στη θέση τους φροντίζοντας οι αυλακώσεις στο κέντρο της να ταιριάζουν με αυτές στο παξιμάδι στερέωσης του πίσω πλέγματος. Στη συνέχεια, τοποθετήστε τα μικρότερα δίπλα και βιδώστε τα αριστερόστροφα για να τα στερεώσετε με ασφάλεια.

5. Τέλος, τοποθετήστε το μπροστινό πλέγμα στη θέση του και χρησιμοποιήστε το δακτύλιο πλέγματος για να κρατήσετε και τα δύο πλέγματα μαζί. Στερεώστε τον δακτύλιο έτσι ώστε να είναι σωστά στερεωμένος.

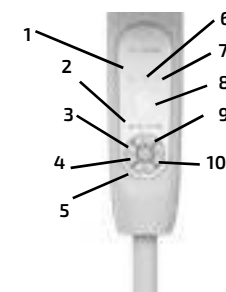


4. ΛΕΙΤΟΥΡΓΙΑ

Σημείωση: Βεβαιωθείτε ότι όλα τα εξαρτήματα είναι σωστά συναρμολογημένα και σε καλή κατάσταση πριν θέσετε σε λειτουργία τη συσκευή.

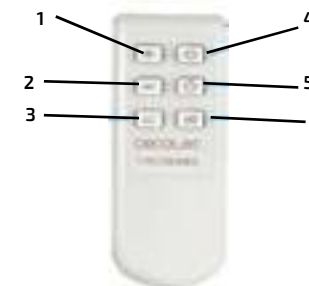
ΠΙΝΑΚΑΣ ΕΛΕΓΧΟΥ

- Κανονική λειτουργία
- Προγραμματισμένες ώρες
- Λειτουργίες
- On/off
- Ταλάντωση
- Eco mode
- Λειτουργία ύπνου
- Επιλεγμένη ταχύτητα
- Ρύθμιση ταχύτητας
- Χρονόμετρο



ΤΗΛΕΧΕΙΡΙΣΤΗΡΙΟ

- Αυξήστε το χρόνο/ταχύτητα
- Μειώστε το χρόνο/ταχύτητα
- Ταλάντωση
- On/off
- Χρονόμετρο
- Λειτουργία



Λειτουργίες και τρόποι λειτουργίας

Όλες οι ακόλουθες λειτουργίες και λειτουργίες μπορούν να λειτουργήσουν από τον πίνακα ελέγχου και από το τηλεχειριστήριο.

- Πατήστε το κουμπί λειτουργίας για να ενεργοποιήσετε ή να απενεργοποιήσετε τη συσκευή.
Πατήστε το κουμπί ταχύτητας για να επιλέξετε την ταχύτητα αέρα του ανεμιστήρα, από 1 έως 6.
Η ενδεικτική λυχνία ταχύτητας θα ανάψει ενώ λειτουργεί αυτή η λειτουργία.
Πατήστε το κουμπί λειτουργίας για να επιλέξετε μεταξύ 3 τρόπων λειτουργίας: Normal, Eco και Sleep. Η φωτεινή ένδειξη λειτουργίας θα ανάψει σύμφωνα με την επιλεγμένη λειτουργία.
Πατήστε το κουμπί ταλάντωσης για να ενεργοποιήσετε αυτή τη λειτουργία. Η ενδεικτική λυχνία ταλάντωσης θα ανάψει ενώ είναι ενεργοποιημένη.
Πατήστε το κουμπί του χρονοδιακόπτη για να ενεργοποιήσετε ή να απενεργοποιήσετε αυτή τη λειτουργία. Μπορεί να προγραμματιστεί για 1, 2, 4 ή 8 ώρες από ό,τι μπορεί να προστεθεί, επομένως μπορεί να προγραμματιστεί για συνολικό χρόνο 15 ωρών. Η οθόνη θα ανάψει την επιλεγμένη επιλογή χρονοδιακόπτη.

5.ΚΑΘΑΡΙΣΜΟΣ ΚΑΙ ΣΥΝΤΗΡΗΣΗ

- Πάντα να απενεργοποιείτε τη συσκευή και να την αποσυνδέετε από την παροχή ρεύματος πριν από την εκτέλεση εργασιών καθαρισμού και συντήρησης.
Χρησιμοποιήστε ένα μαλακό βρεγμένο πανί για να καθαρίσετε την επιφάνεια του προϊόντος.

6. ΤΕΧΝΙΚΕΣ ΠΡΟΔΙΑΓΡΑΦΕΣ

Αναφορά προϊόντος: 05227/05228

Μοντέλο: ForceSilence 1010/1020 ExtremeConnected

60 W, 220-240 V - 50 Hz

Κατασκευάζεται στην Κίνα | Σχεδιασμένο στην Ισπανία