

cecotec

CEC-01651



Καφετιέρα Espresso Cafelizzia 790 20 Bar

ΟΔΗΓΙΕΣ ΑΣΦΑΛΕΙΑΣ

Διαβάστε προσεκτικά αυτές τις οδηγίες πριν χρησιμοποιήσετε το προϊόν. Φυλάξτε αυτό το εγχειρίδιο οδηγιών για μελλοντική αναφορά ή για νέο χρήστες.

- Όλες οι οδηγίες ασφαλείας πρέπει να τηρούνται πιστά όταν χρησιμοποιώντας τη συσκευή.
- Η εσφαλμένη ή ακατάλληλη χρήση μπορεί να είναι επικίνδυνη και για τα δύο συσκευή και ο χρήστης.
- Βεβαιωθείτε ότι η τάση δικτύου ταιριάζει με την τάση αναφέρεται στην ετικέτα χαρακτηρισμού της συσκευής και ότι η Η πρίζα τοίχου είναι γειωμένη.
- Τοποθετήστε τη συσκευή σε στεγνό, σταθερό, επίπεδο, ανθεκτικό στη θερμότητα επιφάνεια.
- Αυτό το προϊόν έχει σχεδιαστεί μόνο για οικιακή χρήση. Δεν είναι κατάλληλο για εμπορική ή βιομηχανική χρήση.
- Μην βυθίζετε το καλώδιο, το βύσμα ή οποιοδήποτε μη αφαιρούμενο μέρος της συσκευής σε νερό ή οποιοδήποτε άλλο υγρό, ούτε εκθέστε ηλεκτρικές συνδέσεις με νερό. Βεβαιωθείτε ότι τα χέρια σας είναι στεγνά πριν χειριστείτε το φινις ή θέσετε σε λειτουργία τη συσκευή.
- Μην χρησιμοποιείτε τη συσκευή εάν το καλώδιο, η πρίζα ή το περίβλημά της είναι κατεστραμμένο, ούτε μετά από δυσλειτουργία ή πτώση ή κατεστραμμένο με οποιονδήποτε τρόπο.
- Ελέγχετε τακτικά το καλώδιο ρεύματος για ορατή ζημιά. Αν το καλώδιο είναι κατεστραμμένο, πρέπει να επισκευαστεί από τον υπάλληλο Υπηρεσία Τεχνικής Υποστήριξης της Cecotec για αποφυγή κάθε είδους κίνδυνος.
- Μην προσπαθήσετε να επισκευάσετε τη συσκευή μόνοι σας. Επικοινωνήστε με το επίσημη Υπηρεσία Τεχνικής Υποστήριξης της Cecotec για συμβουλές.
- Μην καλύπτετε τη συσκευή κατά τη λειτουργία και μην την καλύπτετε τοποθετήστε βαριά αντικείμενα πάνω του Μην χρησιμοποιείτε τη συσκευή σύμφωνα με τα ακόλουθα περιστάσεις:
- Πάνω ή κοντά σε εστία αερίου ή ηλεκτρικής εστίασης, σε θερμαινόμενους φούρνους ή κοντά ανοιχτές φλόγες.
- Σε μαλακές επιφάνειες (όπως χαλιά) ή όπου μπορεί να ανατραπεί κατά τη χρήση.
- Σε εξωτερικούς χώρους ή σε χώρους με υψηλά επίπεδα υγρασίας.
- Μην χρησιμοποιείτε αξεσουάρ που δεν συνιστάται

ΟΔΗΓΙΕΣ ΑΣΦΑΛΕΙΑΣ

Διαβάστε προσεκτικά αυτές τις οδηγίες πριν χρησιμοποιήσετε το προϊόν. Φυλάξτε αυτό το εγχειρίδιο οδηγιών για μελλοντική αναφορά ή για νέο χρήστες.

- Όλες οι οδηγίες ασφαλείας πρέπει να τηρούνται πιστά όταν χρησιμοποιώντας τη συσκευή.
- ή παρέχονται από την Cecotec, καθώς μπορεί να προκαλέσουν τραυματισμούς ή βλάβη.
- Μην μετακινείτε και μην απενεργοποιείτε τη συσκευή κατά τη λειτουργία.
- Μην αφήνετε το καλώδιο να κρέμεται πάνω από την άκρη της εργασίας επιφάνεια ή πάγκο εργασίας και αποτρέψτε το να αγγίξει ζεστό επιφάνειες.

βγάλτε τη συσκευή και αποσυνδέστε την από την πρίζα όταν δεν χρησιμοποιείται ή όταν καθαρίζεται, πριν την αλλαγή αξεσουάρ, αποσυναρμολόγηση ή συναρμολόγηση του προϊόν. Αφήστε το να κρυώσει εντελώς πριν προσάρτηση ή αφαίρεση εξαρτημάτων και πριν τον καθαρισμό του συσκευή

1. ΜΕΡΗ ΚΑΙ ΕΞΑΡΤΗΜΑΤΑ

1. Κάλυμμα δεξαμενής
2. Δεξαμενή νερού
3. Πόμολο ατμού
4. Πίνακας ελέγχου
5. Δίσκος φλυτζανιών
6. Σωλήνας ατμού
7. Δίσκος σταγόνων
8. Φίλτρο για 1 καφέ
9. Φίλτρο για 2 καφέδες
10. Στήριγμα φίλτρου
11. Portafilter
12. Τάμπερ κουταλιού μέτρησης και καφέ
13. Κουμπί Steam
14. 2 κουμπιά εσπρέσο/διπλό εσπρέσο
15. 1 κουμπί εσπρέσο
16. Κουμπί λειτουργίας

Παρακαλώ σημειώστε

Τα γραφικά σε αυτό το εγχειρίδιο είναι σχηματικές αναπαραστάσεις και ενδέχεται να μην ταιριάζουν ακριβώς με αυτά προϊόν.

2. ΠΡΙΝ ΤΗ ΧΡΗΣΗ

- Βγάλτε το προϊόν από το κουτί και αφαιρέστε όλα τα υλικά συσκευασίας, τα αυτοκόλλητα κ.λπ.

- Βεβαιωθείτε ότι όλα τα εξαρτήματα και τα εξαρτήματα περιλαμβάνονται και σε καλή κατάσταση. Εάν υπάρχει ορατό παρατηρούνται σημάδια ζημιάς, επικοινωνήστε αμέσως με την υπηρεσία τεχνικής υποστήριξης της Cecotec.

Πρώτος καθαρισμός

- Γεμίστε το δοχείο νερού. Η στάθμη του νερού δεν πρέπει να υπερβαίνει την ένδειξη «MAX» στη δεξαμενή.

- Τοποθετήστε το φίλτρο στη χοάνη και συναρμολογήστε το portafilter στη θέση του.

Εξασφαλίστε την

Το portafilter είναι ευθυγραμμισμένο με το σχέδιο της κλειδαριάς για να διασφαλιστεί ότι συναρμολογείται με ασφάλεια. Εικ. 2.

- Συνδέστε τη συσκευή σε τροφοδοτικό. Βεβαιωθείτε ότι ο επιλογέας ατμού είναι στη θέση off.

Το μηχάνημα θα ηχήσει. Οι ενδεικτικές λυχνίες 1-καφέ και 2-καφέ θα ανάψουν και το η μηχανή θα ξεκινήσει την προθέρμανση.

- Μόλις οι φωτεινές ενδείξεις 1-καφέ και 2-καφέ παραμείνουν σταθερές, πατήστε το κουμπί 1-καφές.

Το μηχάνημα θα ξεκινήσει τη διαδικασία καθαρισμού.

Σημείωση

Εάν θέλετε να πραγματοποιήσετε έναν πιο ενδεδειγμένο κύκλο καθαρισμού του εσωτερικού του μηχανήματος, χρησιμοποιήστε α υγρό αφαλάτωσης ή δισκίο με διάλυμα κατά των αλάτων. Ακολουθήστε τις οδηγίες σχετικά με το αναλογία νερού/ αφαλάτωσης για σωστή χρήση του προϊόντος. Επαναλάβετε αυτή τη διαδικασία μόνο με νερό για να αφαιρέσετε τα υπολείμματα.

3. ΛΕΙΤΟΥΡΓΙΑ

- Γεμίστε το δοχείο νερού χωρίς να υπερβείτε την ένδειξη MAX. Χρησιμοποιήστε μεταλλικό νερό για καλύτερα

συντήρηση της συσκευής.

- Συνδέστε την καφετιέρα σε τροφοδοτικό και βεβαιωθείτε ότι το κουμπί ατμού είναι ρυθμισμένο

τη θέση off. Ενεργοποιήστε την καφετιέρα.

Εσπρέσο

Ενώ η μηχανή προθερμαίνεται, τοποθετήστε το επιθυμητό φίλτρο καφέ στο portafilter και γεμίστε το με

καφέ σε σκόνη. Χρησιμοποιήστε το κουτάλι μέτρησης/ταμπερ καφέ για να ρίξετε και να πιέσετε τον καφέ.¹

κουταλιά της σούπας ισούται με 1 δόση καφέ. Καθαρίστε τον καφέ που περισσεύει από την άκρη του φίλτρου.

Img. 3.

Τοποθετήστε το portafilter στη συσκευή και κλειδώστε το καλά.

Img. 4.

Μόλις οι ενδεικτικές λυχνίες 1-καφέ και 2-καφέ αλλάξουν από το αναβοσβήσιμο σε σταθερό, πατήστε το

επιθυμητό κουμπί καφέ για να παρασκευάσει η μηχανή 1 ή 2 καφέδες.

Σημείωση

Βεβαιωθείτε ότι έχετε τοποθετήσει προηγουμένως ένα κατάλληλο φλιτζάνι ή φλιτζάνια κάτω από το στόμιο του καφέ.

Αφρός γάλακτος

- Με το μηχανήμα ενεργοποιημένο και προθερμασμένο, πατήστε το κουμπί ατμού. Ο ατμός Η ενδεικτική λυχνία θα αναβοσβήσει και στη συνέχεια θα παραμείνει σταθερή όταν ολοκληρωθεί η διαδικασία προθέρμανσης πλήρης.

- Ρίξτε γάλα στο δοχείο που θέλετε να κάνετε αφρόγαλα. Γεμίστε το 1/3 του δοχείου.

- Σύσταση: συνιστάται η χρήση κρύου πλήρους γάλακτος για βέλτιστα αποτελέσματα.

- Τοποθετήστε ένα άδειο ποτήρι κάτω από τον αφρό, γυρίστε τον επιλογέα ατμού στον ατμό/νερό

τοποθετήστε το και αφήστε το σωληνάριο να βγάζει ατμό πριν αφρίσετε το γάλα. Μόλις εκλυθεί ατμός,

απενεργοποιήστε τη λειτουργία ατμού επαναφέροντας τον επιλογέα ατμού στη θέση απενεργοποίησης, εισάγετε

το σωλήνα ατμού 1 cm στο γάλα και περιστρέψτε τον επιλογέα ατμού αργά

αριστερόστροφα μέχρι να παραχθεί ατμός

1. Απενεργοποίηση

2. Ατμός/νερό

Σημείωση

Ο ατμοποιητής μπορεί να εκπέμψει μερικές σταγόνες νερό πριν παράγει ατμό.

Όταν η θερμοκρασία του γάλακτος αρχίζει να αυξάνεται (έως και 75 °C) και ο όγκος του αφρού γάλακτος αρχίζει να αυξάνεται,

περιστρέψτε το κουμπί ατμού δεξιόστροφα στη θέση 0 και πατήστε το κουμπί ατμού για να σταματήσετε

λειτουργία ατμού.

Προειδοποίηση

Καθαρίστε την έξοδο ατμού με ένα βρεγμένο σφουγγάρι αμέσως μετά τη χρήση. Στη συνέχεια, αφαιρέστε τον ατμό

σωλήνα και καθαρίστε το εσωτερικό μέρος του αγωγού. Συνιστάται να εκπέμπετε ατμό σε ένα άδειο ποτήρι για να πάρετε

απαλλαγείτε από κάθε ίχνος γάλακτος.

Ζεστό νερό

- Με την καφετιέρα ενεργοποιημένη και προθερμασμένη, γυρίστε τον επιλογέα ατμού στη θέση ατμού/νερού. Ο σωλήνας ατμού θα αρχίσει να δίνει ζεστό νερό.
- Γυρίστε το σωλήνα ατμού πίσω στη θέση 0 για να απενεργοποιήσετε αυτή τη λειτουργία.

Λειτουργία μνήμης

• Μόλις προθερμανθεί η μηχανή του καφέ και ενδείξεις 1-καφέ και 2-καφέ παραμείνουν σταθεροί, κρατήστε πατημένο το κουμπί 1-καφέ. Η μηχανή θα αρχίσει να παρασκευάζει καφέ.

• Όταν έχετε πάρει την επιθυμητή ποσότητα καφέ, σταματήστε να πατάτε τον εσπρέσο κουμπί. Το μηχανήμα θα εκπέμψει έναν ήχο, υποδεικνύοντας ότι έχει αποθηκεύσει την ποσότητα.

• Η καφετιέρα παρασκευάζει καφέ 60 δευτερόλεπτα περίπου. από προεπιλογή, που είναι το μέγιστο

χρόνος που μπορεί να παρασκευαστεί και να εξοικονομηθεί ο καφές.

Σημείωση

Η ρύθμιση δεν θα καταχωρηθεί και θα αποθηκευτεί εάν δεν πατηθεί το κουμπί για αρκετή ώρα.

Αν θέλετε να ετοιμάσετε έναν μεγαλύτερο καφέ ή 2 καφέδες, ακολουθήστε τα παραπάνω βήματα και χρησιμοποιήστε το

Κουμπί 2-καφέ αντί του 1-καφέ.

Εργοστασιακές ρυθμίσεις

Εάν θέλετε να επαναφέρετε τις εργοστασιακές ρυθμίσεις, κρατήστε πατημένο το κουμπί 1 καφέ και το κουμπί ατμού

για 3 δευτερόλεπτα. Η συσκευή θα ηχήσει όταν οι εργοστασιακές ρυθμίσεις έχουν ολοκληρωθεί με επιτυχία

Διαδικασία ψύξης συσκευής

• Μετά την εκπομπή ατμού ή την παρασκευή καφέ, η θερμοκρασία της συσκευής είναι πιθανό να αυξηθεί

σημαντικά, πράγμα που σημαίνει ότι όλα τα εξαρτήματά του θα ζεσταθούν πολύ όπως η συσκευή λειτουργούσε σε υψηλή πίεση. Θα ξεκινήσουν και οι δύο φωτεινές ενδείξεις, 1 και 2 καφέδες

αναβοσβήνει γρήγορα, υποδεικνύοντας ότι η θερμοκρασία της συσκευής πρέπει να μειωθεί.

- Για να ψύξετε τη συσκευή:
- Περιστρέψτε το κουμπί ατμού στη θέση νερού, το μηχάνημα θα αρχίσει να διανέμει νερό μερικά δευτερόλεπτα.
- Όταν οι ενδεικτικές λυχνίες αρχίσουν να αναβοσβήνουν αργά, γυρίστε το κουμπί ατμού στη θέση 0.
- Όταν οι ενδεικτικές λυχνίες λειτουργίας παραμένουν σταθερές, η συσκευή είναι έτοιμη για χρήση ξανά.

Παρακαλώ σημειώστε

Η καφετιέρα διαθέτει σύστημα ασφαλείας αυτόματης απενεργοποίησης που ενεργοποιεί μετά από 25 λεπτά η μηχανή δεν χρησιμοποιείται.

4. ΚΑΘΑΡΙΣΜΟΣ ΚΑΙ ΣΥΝΤΗΡΗΣΗ

- Αποσυνδέστε τη συσκευή από την παροχή ρεύματος και αφήστε τη να κρυώσει εντελώς πριν τον καθαρισμό.
- Μη χρησιμοποιείτε λειαντικά καθαριστικά ή επιθέματα καθαρισμού καθώς μπορεί να προκαλέσουν ζημιά στο επιφάνεια του προϊόντος.
- Χρησιμοποιήστε ένα μαλακό, βρεγμένο πανί για να καθαρίσετε το εξωτερικό μέρος της συσκευής.
- Μην βυθίζετε το κύριο σώμα σε νερό ή άλλα υγρά.
- Πλένετε τακτικά τη δεξαμενή νερού, τη θήκη υγρών και τη θήκη ποτηροθήκης.
- Μετά τη χρήση της λειτουργίας ατμού, ο σωλήνας πρέπει να καθαριστεί με ένα πανί αμέσως μετά.

Προσέξτε να μην καείτε! Αφήστε τον ατμό να απελευθερωθεί για να αποφύγετε πιθανά μπλοκαρίσματα μέσα στο σωλήνα.

- Εάν ο σωλήνας ατμού είναι φραγμένος, χρησιμοποιήστε μια βελόνα για να ξεμπλοκάρετε την αγωγιμότητα.
- Αφαιρέστε τον βραχίονα της καφετιέρας μετά από κάθε χρήση και αδειάστε τα υπολείμματα καφέ μέσα.

Στη συνέχεια, χρησιμοποιήστε νερό και ένα πανί για να το καθαρίσετε. Μην το πλένετε στο πλυντήριο πιάτων.

- Καθαρίστε όλα τα μέρη με νερό και στεγνώστε καλά πριν το αποθηκεύσετε ή χρησιμοποιήσετε ξανά τη συσκευή.

Καθαρισμός κοιτασμάτων ορυκτών ή αφαίρεση αλάτων

- Οι εναποθέσεις ορυκτών που συσσωρεύονται στη μονάδα ενδέχεται να επηρεάσουν τη λειτουργία του μηχανήματος. Είναι σημαντικό για να τα αφαιρέσετε και να τα καθαρίσετε για να διατηρηθεί η αποτελεσματική λειτουργία της καφετιέρας. Η ποιότητα του νερού που χρησιμοποιείται, και ο τύπος χρήσης θα καθορίσει πόσο συχνά πρέπει αυτές οι αποθέσεις να καθαριστούν.

- Συνιστάται η διεξαγωγή ενός κύκλου καθαρισμού μετά από κάθε 500 χρήσεις.

Γεμίστε τη δεξαμενή νερού και προσθέστε αφαλάτωση σύμφωνα με την υποδεικνυόμενη αναλογία νερού/ αφαλάτωσης. Θέση το μπράτσο στη θέση του. Τοποθετήστε ένα δοχείο κάτω από τον βραχίονα της καφετιέρας και ένα άλλο κάτω το ακροφύσιο ψεκασμού και ενεργοποιήστε τη λειτουργία του καφέ και του ζεστού νερού εναλλάξ έως ότου το ρεζερβουάρ εντελώς άδεια

6. ΤΕΧΝΙΚΕΣ ΠΡΟΔΙΑΓΡΑΦΕΣ

Προϊόν: Cafelizzia 890 Rose / Cafelizzia 890 Grey / Cafelizzia 890 Dark

Αναφορά προϊόντος: 01630 / 01624 / 01625

Τάση και συχνότητα: 220-240V ~ 50/60 Hz

Ισχύς: 1350 W

Οι τεχνικές προδιαγραφές ενδέχεται να αλλάξουν χωρίς προηγούμενη ειδοποίηση για τη βελτίωση της ποιότητας του προϊόντος.
Κατασκευάζεται στην Κίνα | Σχεδιασμένο στην Ισπανία

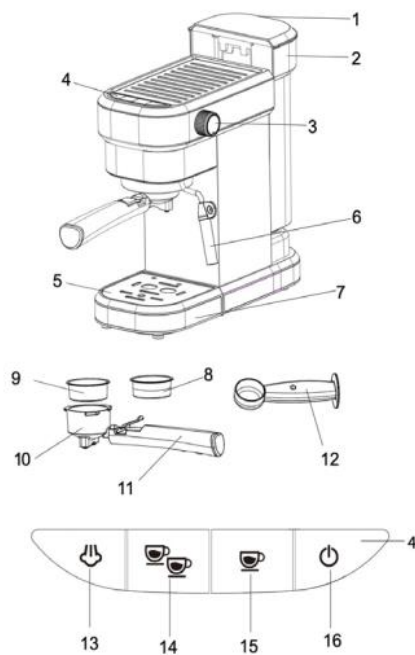
7. ΑΠΟΡΡΙΨΗ ΠΑΛΑΙΩΝ ΗΛΕΚΤΡΙΚΩΝ ΚΑΙ ΗΛΕΚΤΡΟΝΙΚΩΝ ΣΥΣΚΕΥΩΝ

Αυτό το σύμβολο υποδεικνύει ότι, σύμφωνα με τους ισχύοντες κανονισμούς, το προϊόν ή/και η μπαταρία - 09 πρέπει να απορρίπτονται χωριστά από οικιακά απορρίμματα. Όταν αυτό το προϊόν φτάσει στο τέλος της διάρκειας ζωής του, εσείς θα πρέπει να απορρίψετε τις κυψέλες/μπαταρίες/συσσωρευτές και να τις μεταφέρετε στο σημείο συλλογής που ορίζεται από τις τοπικές αρχές.

Οι καταναλωτές πρέπει να επικοινωνήσουν με τις τοπικές αρχές ή τον πωλητή τους για πληροφορίες

σχετικά με τη σωστή απόρριψη των παλαιών συσκευών ή/και των μπαταριών τους.

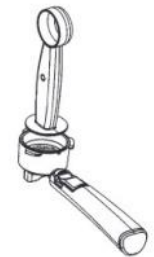
Η συμμόρφωση με τις παραπάνω οδηγίες θα βοηθήσει στην προστασία του περιβάλλοντος.



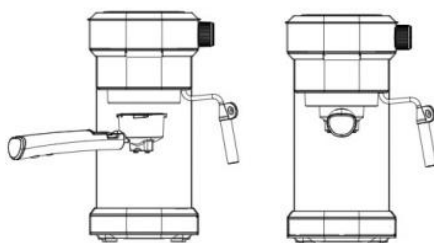
Man./Puc./Img. 1



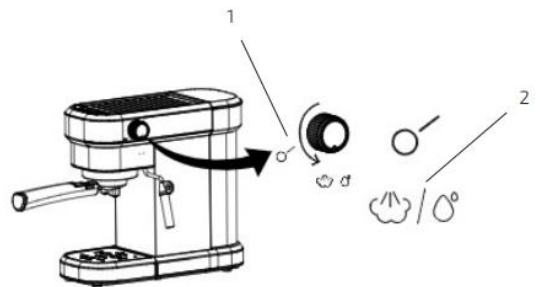
Man./Puc./Img. 2



Man./Puc./Img. 3



Man./Puc./Img. 4



Man./Puc./Img. 5