

cecotec

CEC-04552



Ηλεκτρική Σφουγγαρίστρα Cecotec FreeGo Wash Twice Spray

1. Μέρη και Εξαρτήματα

Εικ. 1

1. Κουμπί λειτουργίας
2. Κουμπί ψεκασμού
3. Βούρτσα αυτοκαθαρισμού
4. Αντάπτορας
5. Κλείδωμα βούρτσας επάνω καλύμματος
6. Περιστρεφόμενη βούρτσα
7. Λαβή
8. Μπαταρία
9. Δοχείο νερού
10. Δοχείο λυμάτων
11. Βούρτσα δαπέδου
12. Βάση στήριξης

ΣΗΜΕΙΩΣΗ:

Τα γραφικά στο παρόν εγχειρίδιο είναι σχηματικές αναπαραστάσεις και ενδέχεται να μην ταιριάζουν απόλυτα με τη συσκευή.

2. Πριν από τη Χρήση

- **Αποσυσκευασία:**
Η συσκευή είναι συσκευασμένη με τρόπο που την προστατεύει κατά τη μεταφορά. Αφαιρέστε τη συσκευή από το κουτί της και απομακρύνετε όλα τα υλικά συσκευασίας.
- **Αποθήκευση υλικών συσκευασίας:**
Μπορείτε να διατηρήσετε το αρχικό κουτί και τα υπόλοιπα στοιχεία συσκευασίας σε ασφαλές σημείο. Αυτό θα σας βοηθήσει να προστατεύσετε τη συσκευή κατά τη μελλοντική μεταφορά. Εάν απορρίψετε τη συσκευασία, βεβαιωθείτε ότι τα υλικά ανακυκλώνονται σύμφωνα με τους κανονισμούς.
- **Έλεγχος εξαρτημάτων:**
Βεβαιωθείτε ότι όλα τα μέρη και εξαρτήματα περιλαμβάνονται και βρίσκονται σε καλή κατάσταση. Εάν λείπει κάποιο μέρος ή είναι ελαττωματικό, επικοινωνήστε άμεσα με την Επίσημη Τεχνική Υποστήριξη της Cecotec.

Περιεχόμενα Συσκευασίας

- **FreeGo Wash Twice Spray** ηλεκτρική σφουγγαρίστρα
- Βάση φόρτισης
- Φορτιστής μπαταρίας
- Εγχειρίδιο οδηγιών

3. Εγκατάσταση Προϊόντος

Τοποθέτηση της λαβής και του κύριου σώματος (Εικ. 2)

- Εισάγετε το άκρο της λαβής στην οπή στο επάνω μέρος του σώματος της συσκευής, κάθετα προς την κατεύθυνση της συσκευής, και συνδέστε τα καλώδια σύνδεσης όπως φαίνεται στην Εικ. 2.
Όταν ακούσετε ένα "κλικ", βεβαιωθείτε ότι η λαβή έχει στερεωθεί σωστά για να διασφαλιστεί η σωστή τοποθέτηση.
- Εάν θέλετε να αφαιρέσετε τη λαβή από το κύριο σώμα, πατήστε την οπή απελευθέρωσης ενώ τραβάτε τη λαβή μακριά από τη συσκευή.

Σημείωση:

Κατά τη συναρμολόγηση, τα καλώδια πρέπει να τοποθετούνται στη σχισμή και να εισάγονται σωστά. Μην ασκείτε υπερβολική πίεση για να αποφύγετε την καταστροφή των καλωδίων.

Τοποθέτηση και αφαίρεση του δοχείου νερού (Εικ. 3)

- Για να αφαιρέσετε το δοχείο νερού, κρατήστε το σώμα της συσκευής με το ένα χέρι, πιάστε το δοχείο με το άλλο χέρι και τραβήξτε το όπως φαίνεται στην Εικ. 3.
 - Για να το επανατοποθετήσετε, τοποθετήστε πρώτα τη βάση του δοχείου στο άκρο της βάσης του και πιέστε το δοχείο στη θέση του όπως φαίνεται στην Εικ. 3. Θα ακούσετε ένα "κλικ" εάν έχει τοποθετηθεί σωστά.
-

Τοποθέτηση και αφαίρεση του δοχείου λυμάτων (Εικ. 4)

- Για να αφαιρέσετε το δοχείο λυμάτων, πατήστε τις γλωττίδες απελευθέρωσης και τραβήξτε το κάλυμμα προς τα πάνω. Μόλις αφαιρεθεί το κάλυμμα, τραβήξτε το δοχείο λυμάτων όπως φαίνεται στην Εικ. 4.
 - Για να το επανατοποθετήσετε, ευθυγραμμίστε τα κλιπ και στις δύο άκρες του καλύμματος και πιέστε το σύνολο μέχρι να ακουστεί ένα "κλικ".
-

Γέμισμα του δοχείου νερού (Εικ. 5)

1. Αφαιρέστε το δοχείο νερού όπως περιγράφεται στην ενότητα "Τοποθέτηση και αφαίρεση του δοχείου νερού".
2. Ανοίξτε το καπάκι και γεμίστε το δοχείο με καθαρό νερό μέχρι τη γραμμή ένδειξης.
3. Βεβαιωθείτε ότι το δοχείο έχει κλείσει καλά για να αποφύγετε διαρροές.
4. Τοποθετήστε το δοχείο νερού όπως περιγράφεται στην ενότητα "Τοποθέτηση και αφαίρεση του δοχείου νερού". Θα ακούσετε ένα "κλικ" αν το έχετε κάνει σωστά.

Σημείωση:

- Η συσκευή είναι σχεδιασμένη να λειτουργεί τόσο με απεσταγμένο όσο και με νερό βρύσης. Ωστόσο, η χρήση νερού βρύσης μπορεί να προκαλέσει συσσώρευση αλάτων, τα οποία ενδέχεται να φράξουν τη συσκευή.
 - Μην υπερβαίνετε τη γραμμή ένδειξης κατά το γέμισμα του δοχείου.
-

Τοποθέτηση και αφαίρεση της περιστρεφόμενης βούρτσας (Εικ. 6)

- Για να αφαιρέσετε την περιστρεφόμενη βούρτσα, πατήστε τα κουμπιά κλειδώματος του δεξιού καλύμματος προς τα μέσα και τραβήξτε προς τα έξω.

Τοποθέτηση και αφαίρεση της περιστρεφόμενης βούρτσας (συνέχεια)

- Μετά την αφαίρεση του καλύμματος, πιάστε την περιστρεφόμενη βούρτσα και τραβήξτε τη προς τα έξω για να την αφαιρέσετε πλήρως, όπως φαίνεται στην Εικ. 6.
- Για να επανατοποθετήσετε την περιστρεφόμενη βούρτσα, ευθυγραμμίστε την στον άξονα περιστροφής και πιέστε την μέχρι να ακούσετε ένα "κλικ", που σημαίνει ότι έχει ασφαλίσει σωστά στη θέση της.
- Στη συνέχεια, επανατοποθετήστε το κάλυμμα και βεβαιωθείτε ότι είναι σωστά στερεωμένο.

Αφαίρεση και επανατοποθέτηση περιστρεφόμενης βούρτσας (συνέχεια)

- Αφαιρέστε το δεξί κάλυμμα όπως φαίνεται στην Εικ. 6, πιάστε την περιστρεφόμενη βούρτσα και τραβήξτε την προς τα έξω για να την αφαιρέσετε.
- Για να επανατοποθετήσετε την περιστρεφόμενη βούρτσα, ακολουθήστε την αντίστροφη διαδικασία. Βεβαιωθείτε ότι η βούρτσα έχει τοποθετηθεί σωστά και ασφαλίσει στη θέση της.

4. Λειτουργία

Ένδειξη φόρτισης μπαταρίας

- Κατά τη λειτουργία, η ένδειξη θα ανάψει κόκκινη όταν η μπαταρία είναι χαμηλή, και η συσκευή θα σταματήσει να λειτουργεί.
- Όταν η συσκευή είναι συνδεδεμένη στο ρεύμα και η ένδειξη ανάβει κόκκινη, σημαίνει ότι η συσκευή φορτίζει. Όταν η ένδειξη αλλάξει από κόκκινη σε πράσινη, η συσκευή είναι πλήρως φορτισμένη.
- Αν η συσκευή παραμείνει συνδεδεμένη μετά την πλήρη φόρτιση, θα σταματήσει να φορτίζει και η ένδειξη θα παραμείνει πράσινη για να υπενθυμίσει ότι η μπαταρία είναι πλήρως φορτισμένη.
- Ο χρόνος φόρτισης είναι 4-5 ώρες. Μετά την πλήρη φόρτιση, αποσυνδέστε τη συσκευή από την πρίζα.

Σημείωση:

- Η μπαταρία της συσκευής δεν είναι φορτισμένη κατά την πρώτη χρήση. Μπορείτε να χρησιμοποιήσετε τη συσκευή κανονικά μετά από μια πλήρη πρώτη φόρτιση.
- Κατά τις πρώτες 3 χρήσεις, συνιστάται να φορτίζετε τη μπαταρία για περίπου 12 ώρες. Η συσκευή θα λειτουργεί κανονικά μετά από πλήρη φόρτιση και εκφόρτιση.

Χρήση της ηλεκτρικής σφουγγαρίστρας

1. Αφαιρέστε τη συσκευή από τη βάση φόρτισης και πατήστε το κουμπί λειτουργίας στη λαβή για να ενεργοποιήσετε τη σφουγγαρίστρα.
2. Κρατήστε πατημένο το κουμπί ψεκασμού για να ψεκάσετε νερό μέσω του μπροστινού ακροφυσίου της περιστρεφόμενης βούρτσας.
 - Ψεκάστε το δάπεδο και καθαρίστε το με τη μπροστινή περιστρεφόμενη βούρτσα.
 - Στεγνώστε το με την πίσω περιστρεφόμενη βούρτσα.
 - Αφήστε το κουμπί ψεκασμού για να σταματήσετε τον ψεκασμό νερού.

Μετά τη χρήση της συσκευής

- Τοποθετήστε τη βάση υποστήριξης στο δάπεδο.
- Ευθυγραμμίστε τη βάση της συσκευής με τη βάση υποστήριξης, τοποθετήστε τη στη σχισμή και αφήστε τη συσκευή σε όρθια θέση. (Εικ. 7)

Σημείωση:

- Μετά τη χρήση, η συσκευή πρέπει να τοποθετείται στη βάση υποστήριξης για να αποφεύγεται η επαφή των βρεγμένων τριχών της περιστρεφόμενης βούρτσας με το δάπεδο, αποτρέποντας ζημιές.

5. Καθαρισμός και Συντήρηση

Καθαρισμός του δοχείου λυμάτων (Εικ. 8)

1. Αφαιρέστε το επάνω κάλυμμα και το δοχείο λυμάτων.
2. Χρησιμοποιήστε μια βούρτσα για να καθαρίσετε τη βάση της περιστρεφόμενης βούρτσας από υπολείμματα βρωμιάς.
3. Σηκώστε το δοχείο λυμάτων, περιστρέψτε τη λαβή και τραβήξτε το έξω.
4. Ανοίξτε την είσοδο νερού και αδειάστε το δοχείο λυμάτων. Ξεπλύνετε το με καθαρό νερό.
5. Επανατοποθετήστε το δοχείο λυμάτων στη συσκευή.
6. Εάν δυσκολεύεστε να αφαιρέσετε το δοχείο λυμάτων, ενδέχεται να υπάρχουν σωματίδια σκόνης ή βρωμιάς ανάμεσα στο δοχείο και τη βάση της βούρτσας. Συνιστάται να καθαρίσετε τόσο τη βάση της βούρτσας όσο και το δοχείο λυμάτων.

Σημειώσεις:

- Συνιστάται να καθαρίζετε το δοχείο λυμάτων μετά από κάθε χρήση.
- Εάν παρατηρήσετε ότι οι κηλίδες νερού στο δάπεδο δεν στεγνώνουν, ελέγξτε αν το δοχείο λυμάτων είναι γεμάτο. Εάν είναι, αδειάστε και καθαρίστε το πριν τη χρήση.
- Μετά την αφαίρεση του δοχείου λυμάτων, είναι φυσιολογικό η βάση της βούρτσας να είναι υγρή. Στεγνώστε την σε καλά αεριζόμενο χώρο.
- Κατά την εγκατάσταση της περιστρεφόμενης βούρτσας, πιέστε τη μέχρι να ασφαλίσει πλήρως και στη συνέχεια τοποθετήστε το κάλυμμα. Αν η βούρτσα δεν είναι σωστά εγκατεστημένη, η συσκευή μπορεί να κάνει ασυνήθιστους θορύβους. Σε αυτή την περίπτωση, σταματήστε τη χρήση και επανατοποθετήστε τη βούρτσα.

Περιστρεφόμενη βούρτσα

Χειροκίνητος καθαρισμός

- Ακολουθήστε τις οδηγίες της ενότητας "Τοποθέτηση και αφαίρεση της περιστρεφόμενης βούρτσας" για να αφαιρέσετε τη βούρτσα.
- Καθαρίστε την χειροκίνητα και στη συνέχεια τοποθετήστε την ξανά στη βάση της βούρτσας δαπέδου. (Εικ. 9)

Αυτόματος καθαρισμός (Εικ. 10)

1. Τοποθετήστε τη συσκευή στη βάση στήριξης.
2. Κρατήστε πατημένο το κουμπί ψεκασμού για 5 δευτερόλεπτα. Η κόκκινη ένδειξη θα αναβοσβήσει και η περιστρεφόμενη βούρτσα θα εισέλθει σε λειτουργία αυτοκαθαρισμού.
3. Η περιστρεφόμενη βούρτσα θα περιστραφεί, η αντλία θα ψεκάσει νερό για 40 δευτερόλεπτα και στη συνέχεια θα σταματήσει για 20 δευτερόλεπτα, επαναλαμβάνοντας αυτούς τους κύκλους κάθε 2 λεπτά.
4. Πατήστε οποιοδήποτε κουμπί για να σταματήσετε τον καθαρισμό.

Σημείωση:

- Επειδή το ακροφύσιο βρίσκεται στο μπροστινό μέρος της συσκευής, η λειτουργία αυτοκαθαρισμού καθαρίζει μόνο τη μπροστινή περιστρεφόμενη βούρτσα.
- Για να καθαρίσετε τη πίσω περιστρεφόμενη βούρτσα, αλλάξτε θέση στις βούρτσες, έτσι ώστε η πίσω να καθαριστεί στο μπροστινό μέρος.

Σημειώσεις

- Μετά τη χρήση της συσκευής, η περιστρεφόμενη βούρτσα θα είναι υγρή. Αφήστε τη σε καλά αεριζόμενο χώρο μέχρι να στεγνώσει για να διασφαλιστεί ότι δεν θα επηρεάσει τη λειτουργία της.
- Αν η περιστρεφόμενη βούρτσα είναι υγρή, η συσκευή δεν πρέπει να χρησιμοποιείται σε περιβάλλοντα κάτω των 0 °C για να αποτραπεί το πάγωμα και τυχόν ζημιές.

Αποθήκευση

- **Μετά τη χρήση:**
Τοποθετήστε τη συσκευή στη βάση υποστήριξης για να αποτρέψετε την επαφή των βρεγμένων τριχών της βούρτσας με το δάπεδο, που μπορεί να προκαλέσει ζημιές.
- **Καθαρισμός πριν την αποθήκευση:**
Συνιστάται να καθαρίσετε την περιστρεφόμενη βούρτσα πριν αποθηκεύσετε τη συσκευή. Στη συνέχεια, αποθηκεύστε τη σε δροσερό και καλά αεριζόμενο χώρο για να αποτρέψετε την παραμόρφωση των τριχών και την εμφάνιση δυσάρεστων οσμών. Αυτό θα βοηθήσει στη διατήρηση της διάρκειας ζωής της.
- **Μακροχρόνια αποθήκευση:**
Εάν η συσκευή δεν πρόκειται να χρησιμοποιηθεί για μεγάλο χρονικό διάστημα, συνιστάται να την αποθηκεύσετε όπως περιγράφεται παραπάνω, σε δροσερό και ξηρό μέρος. Αποφύγετε την αποθήκευση κάτω από άμεσο ηλιακό φως ή σε υγρές περιοχές.

6. Αντιμετώπιση Προβλημάτων

Πρόβλημα	Πιθανές αιτίες	Πιθανή λύση
Η περιστρεφόμενη βούρτσα δεν περιστρέφεται.	Χαμηλή μπαταρία.	Φορτίστε τη συσκευή.
	Η περιστρεφόμενη βούρτσα πιέζεται από βαρύ αντικείμενο ή έχει πολύ τρίχωμα.	Αφαιρέστε βαριά αντικείμενα και/ή τρίχες.
Δεν βγαίνει νερό από την αντλία. Αποκλεισμός από ξένα αντικείμενα.	Το δοχείο καθαρού νερού έχει αδειάσει.	Γεμίστε το δοχείο καθαρού νερού.
	Καθαρίστε τη βρωμιά από το ακροφύσιο και το δοχείο λυμάτων.	Καθαρίστε το ακροφύσιο και το δοχείο λυμάτων.
Κατάσταση φωτεινής ένδειξης κατά τη φόρτιση: πράσινο φως (φορτίζει: κόκκινο φως).	Η μπαταρία είναι πλήρως φορτισμένη.	Ελέγξτε ότι η μπαταρία είναι πλήρως φορτισμένη.
	Ο φορτιστής δεν είναι σωστά συνδεδεμένος.	Συνδέστε σωστά το φορτιστή.
Ανεπαρκής χρόνος λειτουργίας μετά τη φόρτιση.	Ανεπαρκής χρόνος φόρτισης.	Η μπαταρία είναι αναλώσιμο προϊόν. Μπορείτε να αποκτήσετε νέα μπαταρία από την Cecotec.

7. Τεχνικές Προδιαγραφές

- **Κωδικός προϊόντος:** 04552
- **Προϊόν:** FreeGo Wash Twice
- **Ονομαστική ισχύς εισόδου:** 60 W
- **Αντάπτορας:** 100-240 V, 50-60 Hz
- **Ισχύς κινητήρα περιστρεφόμενης βούρτσας:** 25 W
- **Ισχύς αντλίας ψεκασμού:** 5 W
- **Χωρητικότητα μπαταρίας:** 2000 mAh
- **Χρόνος φόρτισης:** περίπου 4-5 ώρες
- **Κατασκευάζεται στην Κίνα | Σχεδιάστηκε στην Ισπανία**
- Οι τεχνικές προδιαγραφές ενδέχεται να αλλάξουν χωρίς προειδοποίηση για τη βελτίωση της ποιότητας του προϊόντος.

8. Απόρριψη Παλαιών Ηλεκτρικών και Ηλεκτρονικών Συσκευών

Το σύμβολο αυτό υποδεικνύει ότι, σύμφωνα με την ισχύουσα νομοθεσία, το προϊόν και/ή οι μπαταρίες πρέπει να απορρίπτονται ξεχωριστά από τα οικιακά απορρίμματα.

Όταν το προϊόν φτάσει στο τέλος της ζωής του, πρέπει να απορρίψετε τις μπαταρίες/συσσωρευτές σε ένα σημείο συλλογής που έχει οριστεί από τις τοπικές αρχές.

Οι καταναλωτές πρέπει να επικοινωνούν με τις τοπικές αρχές ή τον λιανοπωλητή για πληροφορίες σχετικά με τη σωστή απόρριψη παλαιών συσκευών και/ή των μπαταριών τους.

Η συμμόρφωση με αυτές τις οδηγίες συμβάλλει στην προστασία του περιβάλλοντος.

9. Τεχνική Υποστήριξη και Εγγύηση

Η Cecotec είναι υπεύθυνη προς τον τελικό χρήστη ή καταναλωτή για οποιαδήποτε έλλειψη συμμόρφωσης που υπάρχει κατά τη στιγμή της παράδοσης του προϊόντος, σύμφωνα με τους όρους, τις προϋποθέσεις και τις προθεσμίες που καθορίζονται από την ισχύουσα νομοθεσία.

Συνιστάται οι επισκευές να πραγματοποιούνται από εξειδικευμένο προσωπικό.

Εάν διαπιστώσετε κάποιο πρόβλημα με το προϊόν σας ή έχετε οποιαδήποτε απορία, μην διστάσετε να επικοινωνήσετε με την Επίσημη Τεχνική Υποστήριξη της Cecotec στο **+34 963 210 728**.

10. Πνευματικά Δικαιώματα

Τα πνευματικά δικαιώματα των κειμένων του παρόντος εγχειριδίου ανήκουν στην **CECOTEC INNOVACIONES, S.L.** Όλα τα δικαιώματα διατηρούνται.

Το περιεχόμενο αυτής της δημοσίευσης δεν επιτρέπεται να αναπαραχθεί, αποθηκευτεί σε σύστημα ανάκτησης, μεταδοθεί ή διανεμηθεί, εν μέρει ή εξολοκλήρου, με οποιοδήποτε μέσο (ηλεκτρονικό, μηχανικό, φωτοαντιγραφικό, ηχογραφικό ή παρόμοιο), χωρίς την προηγούμενη εξουσιοδότηση της **CECOTEC INNOVACIONES, S.L.**

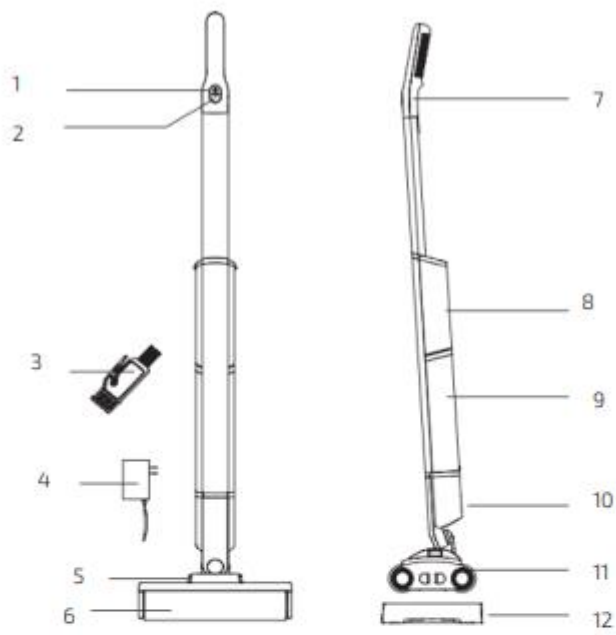


Fig./Img./Abb./Afb./ Rys./Obr. 1

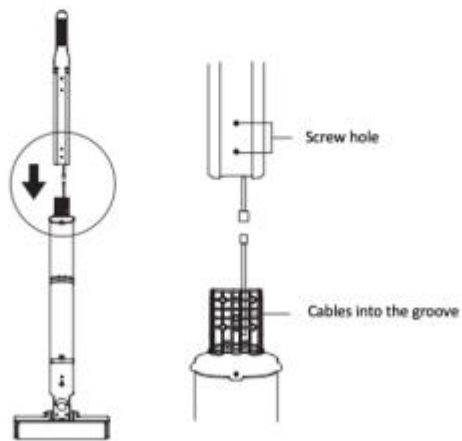


Fig./Img./Abb./Afb./ Rys./Obr. 2

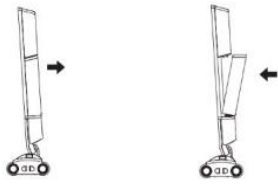


Fig./Img./Abb./Afb./ Rys./Obr. 3

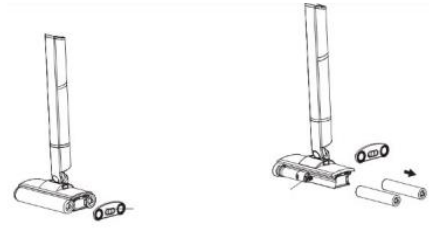


Fig./Img./Abb./Afb./ Rys./Obr. 6



Fig./Img./Abb./Afb./ Rys./Obr. 4



Fig./Img./Abb./Afb./ Rys./Obr. 7

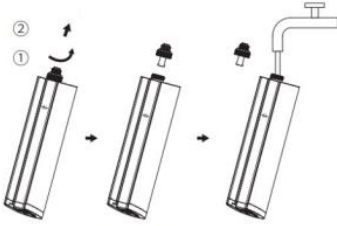


Fig./Img./Abb./Afb./ Rys./Obr. 5



Fig./Img./Abb./Afb./ Rys./Obr. 8

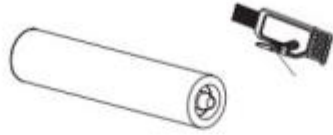


Fig./Img./Abb./Afb./ Rys./Obr. 9

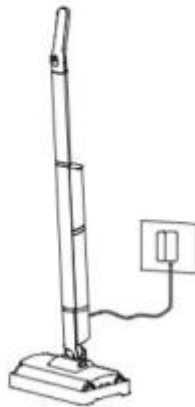
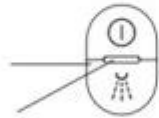


Fig./Img./Abb./Afb./ Rys./Obr. 10