

VEVOR[®]
TOUGH TOOLS, HALF PRICE

JSKMQZSHGSKDCF50PV2



Αυτόματη Πόρτα για Κοτέτσι 390 x 300 x 50 mm

Σημαντικές Προφυλάξεις

Διαβάστε όλες τις προειδοποιήσεις ασφαλείας, τις οδηγίες, τις εικόνες και τις προδιαγραφές που παρέχονται με αυτήν την ηλεκτρική συσκευή. Η μη τήρηση αυτών των οδηγιών μπορεί να προκαλέσει ηλεκτροπληξία, πυρκαγιά ή/και σοβαρό τραυματισμό.

Προειδοποιήσεις & Προφυλάξεις

- Για να μειώσετε τον κίνδυνο ηλεκτροπληξίας, μην αποσυναρμολογείτε αυτό το προϊόν.
- Χρησιμοποιείτε μόνο τον AC/DC μετασχηματιστή ρεύματος και το καλώδιο που παρέχονται με τη μονάδα. Η χρήση άλλων καλωδίων μπορεί να προκαλέσει ηλεκτροπληξία, πυρκαγιά ή να προκαλέσει ζημιά στη μονάδα.
- Εάν το καλώδιο τροφοδοσίας (AC/DC Power Adapter) είναι κατεστραμμένο, πρέπει να αντικατασταθεί από τον κατασκευαστή, το εξουσιοδοτημένο κέντρο σέρβις ή εξίσου εξειδικευμένα άτομα για να αποφευχθεί ο κίνδυνος.
- Βεβαιωθείτε ότι η συσκευή είναι σωστά συνδεδεμένη στην πηγή ρεύματος.
- Μην χρησιμοποιείτε τη μονάδα εάν το καλώδιο ρεύματος είναι κατεστραμμένο ή εάν η πρίζα είναι χαλαρή. Χρησιμοποιείτε μόνο τον AC/DC μετασχηματιστή με τάση 100-240V AC.
- Τοποθετήστε το καλώδιο ρεύματος σε προστατευμένη περιοχή ή κατασκευάστε κατάλληλη θήκη για να το προστατεύσετε από τις καιρικές συνθήκες (Περάστε το καλώδιο μέσα από μια τρύπα στο κοτέτσι και συνδέστε το μέσα στο κοτέτσι).
- Η συσκευή μπορεί να χρησιμοποιηθεί από παιδιά άνω των 8 ετών και από άτομα με μειωμένες φυσικές, αισθητηριακές ή διανοητικές ικανότητες ή έλλειψη εμπειρίας και γνώσεων, εάν έχουν δεχθεί επίβλεψη ή εκπαίδευση σχετικά με τη χρήση της συσκευής με ασφαλή τρόπο και κατανοούν τους κινδύνους που υπάρχουν. Τα παιδιά δεν πρέπει να παίζουν με τη συσκευή. Οι εργασίες καθαρισμού και συντήρησης δεν πρέπει να γίνονται από παιδιά χωρίς επίβλεψη.

Πληροφορίες FCC

ΠΡΟΣΟΧΗ: Αλλαγές ή τροποποιήσεις που δεν έχουν εγκριθεί ρητά από το υπεύθυνο μέρος για τη συμμόρφωση μπορεί να ακυρώσουν την εξουσιοδότηση του χρήστη να λειτουργήσει τον εξοπλισμό!

Αυτή η συσκευή συμμορφώνεται με το Μέρος 15 των Κανονισμών FCC. Η λειτουργία υπόκειται στις ακόλουθες δύο προϋποθέσεις:

1. Αυτό το προϊόν μπορεί να προκαλέσει επιβλαβείς παρεμβολές.
2. Αυτό το προϊόν πρέπει να αποδέχεται κάθε παρεμβολή που λαμβάνει, συμπεριλαμβανομένων των παρεμβολών που μπορεί να προκαλέσουν ανεπιθύμητη λειτουργία.

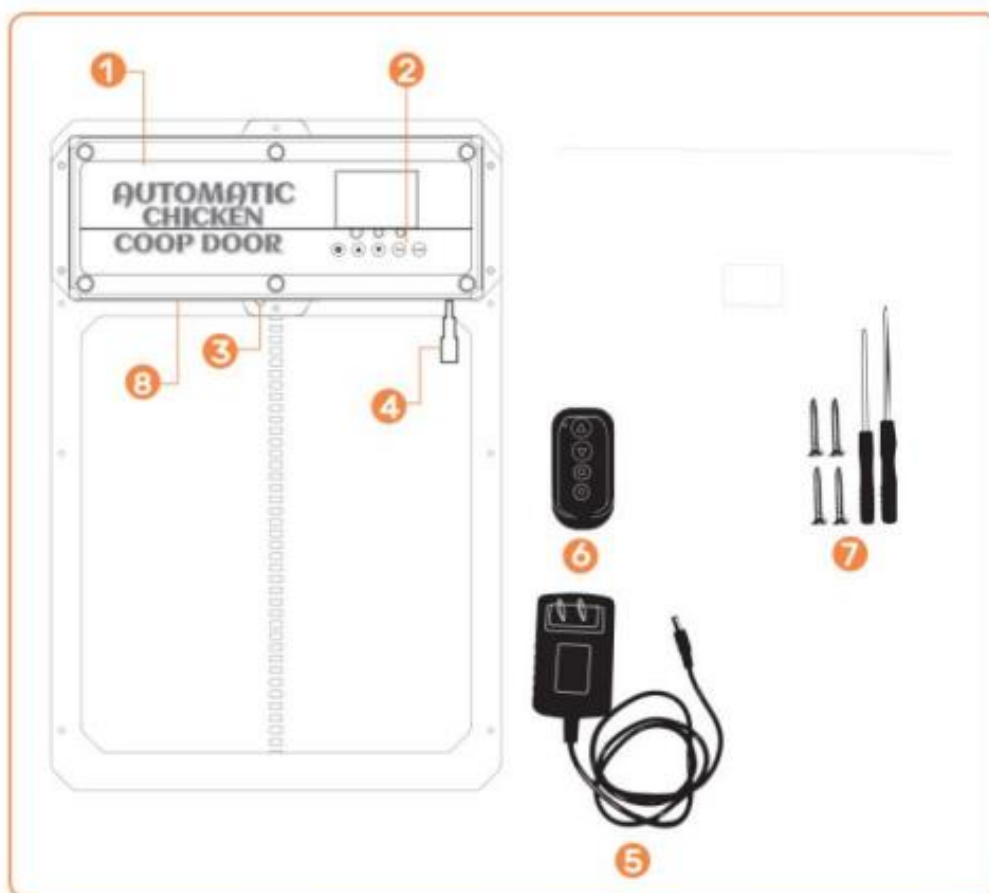
ΠΡΟΕΙΔΟΠΟΙΗΣΗ: Αλλαγές ή τροποποιήσεις σε αυτό το προϊόν που δεν έχουν ρητά εγκριθεί από το υπεύθυνο μέρος για τη συμμόρφωση μπορεί να ακυρώσουν την εξουσιοδότηση του χρήστη να λειτουργεί το προϊόν.

Σημείωση: Αυτό το προϊόν έχει ελεγχθεί και βρέθηκε να πληροί τα όρια για μια ψηφιακή συσκευή Κλάσης Β σύμφωνα με το Μέρος 15 των Κανονισμών FCC. Αυτά τα όρια έχουν σχεδιαστεί για να παρέχουν λογική προστασία έναντι επιβλαβών παρεμβολών σε οικιακή εγκατάσταση.

Αυτό το προϊόν δημιουργεί, χρησιμοποιεί και μπορεί να ακτινοβολεί ενέργεια ραδιοσυχνότητας, και αν δεν εγκατασταθεί και χρησιμοποιηθεί σύμφωνα με τις οδηγίες, μπορεί να προκαλέσει επιβλαβείς παρεμβολές στις ραδιοεπικοινωνίες.

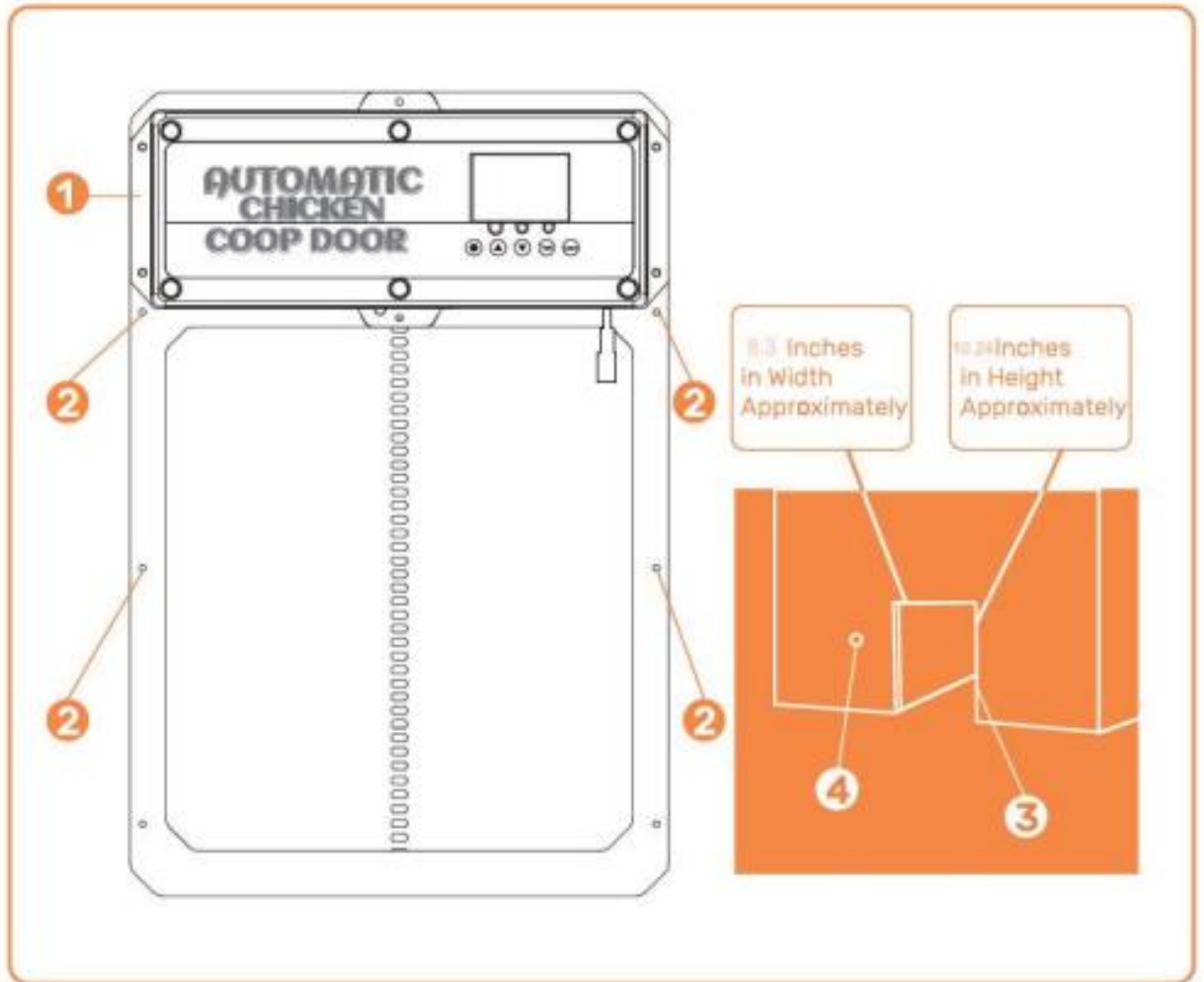
Ωστόσο, δεν υπάρχει καμία εγγύηση ότι δεν θα προκύψουν παρεμβολές σε μια συγκεκριμένη εγκατάσταση. Εάν αυτό το προϊόν προκαλεί επιβλαβείς παρεμβολές στη ραδιοφωνική ή τηλεοπτική λήψη, οι οποίες μπορούν να καθοριστούν με την ενεργοποίηση και απενεργοποίηση του προϊόντος, ο χρήστης ενθαρρύνεται να προσπαθήσει να διορθώσει τις παρεμβολές με ένα ή περισσότερα από τα ακόλουθα μέτρα:

- Επανατοποθετήστε ή ανακατευθύνετε την κεραία λήψης.
- Αυξήστε την απόσταση μεταξύ του προϊόντος και του δέκτη.
- Συνδέστε το προϊόν σε μια πρίζα σε ένα κύκλωμα διαφορετικό από αυτό στο οποίο είναι συνδεδεμένος ο δέκτης.
- Συμβουλευτείτε έναν έμπειρο τεχνικό ραδιοφώνου/τηλεόρασης για βοήθεια.



ΜΕΡΗ:

1. Πόρτα κοτέτσι
2. Πίνακας ελέγχου
3. Υπέρθρος αισθητήρας
4. Θηλυκή υποδοχή DC/Ηλιακής ενέργειας
5. Μετασχηματιστής AC/DC με καλώδιο και αρσενική υποδοχή DC
6. Ασύρματο τηλεχειριστήριο (Δεν περιλαμβάνονται μπαταρίες, ΧΡΗΣΙΜΟΠΟΙΗΣΤΕ ΜΠΑΤΑΡΙΕΣ A27)
7. Αυτοκόλλητες βίδες και κατσαβίδι
8. Εσωτερική μπαταρία (Εφεδρική παροχή ρεύματος)



Πλαίσιο Πόρτας Κοτέτσι

1. Θέση εγκατάστασης βιδών
2. Δομή/Τοίχος Κοτέτσι (με τρύπα για την εγκατάσταση του πλαισίου της πόρτας κοτέτσι)
3. Τρύπα για τη διέλευση τροφοδοσίας ώστε να διασφαλιστεί ότι η παροχή ρεύματος προστατεύεται από τον καιρό

Εισαγωγή Πίνακα Ελέγχου

Ψηφιακή Οθόνη

- **SET:** Κουμπί που χρησιμοποιείται για εναλλαγή μεταξύ λειτουργιών προγραμματισμού.
- **LEARN:** Κουμπί που χρησιμοποιείται για την προσθήκη/αφαίρεση των ασύρματων τηλεχειριστηρίων.
- **Test:** Κουμπί που χρησιμοποιείται για το άνοιγμα/κλείσιμο της πόρτας χειροκίνητα.
- **(UP):** Κουμπί που χρησιμοποιείται για αλλαγή των λειτουργιών του προγράμματος ενώ βρίσκεστε στη λειτουργία προγραμματισμού.
- **(DOWN):** Κουμπί που χρησιμοποιείται για αλλαγή των λειτουργιών του προγράμματος ενώ βρίσκεστε στη λειτουργία προγραμματισμού.

Φωτεινές Ενδείξεις:

- **Φως 1:** Φως ένδειξης ανοικτής πόρτας [πράσινο] και κλειστής πόρτας [κόκκινο].
- **Φως 2:** Φως ένδειξης λειτουργίας του αισθητήρα υπερύθρων.
- **Φως 3:** Φως ένδειξης λειτουργίας του αισθητήρα φωτός.



Εγχειρίδιο Λειτουργίας

Γενική Εισαγωγή

Η Πόρτα του Κοτετσιού είναι η ιδανική λύση για μια πιο ευχάριστη ζωή στο αγρόκτημα. Χρησιμοποιούμε μοντέρνα τεχνολογία και την ενσωματώνουμε σε έναν λεπτό και συμπαγή σχεδιασμό για να προσφέρουμε στους πελάτες μας την καλύτερη Αυτόματη Πόρτα Κοτετσιού. Το προϊόν μας έχει σχεδιαστεί για να υποστηρίζει τους στόχους σας για εκτροφή πουλερικών και να κάνει τη ζωή στο αγρόκτημα πιο εύκολη.

Σας προτείνουμε να χρησιμοποιήσετε το καλώδιο τροφοδοσίας ή ηλιακή ενέργεια για την τροφοδότηση της πόρτας. Αυτή η πόρτα καταναλώνει πολλή ενέργεια λόγω της ανθεκτικής της κατασκευής, επομένως οι μπαταρίες αδειάζουν γρήγορα!

Γενική Εισαγωγή (Συνέχεια)

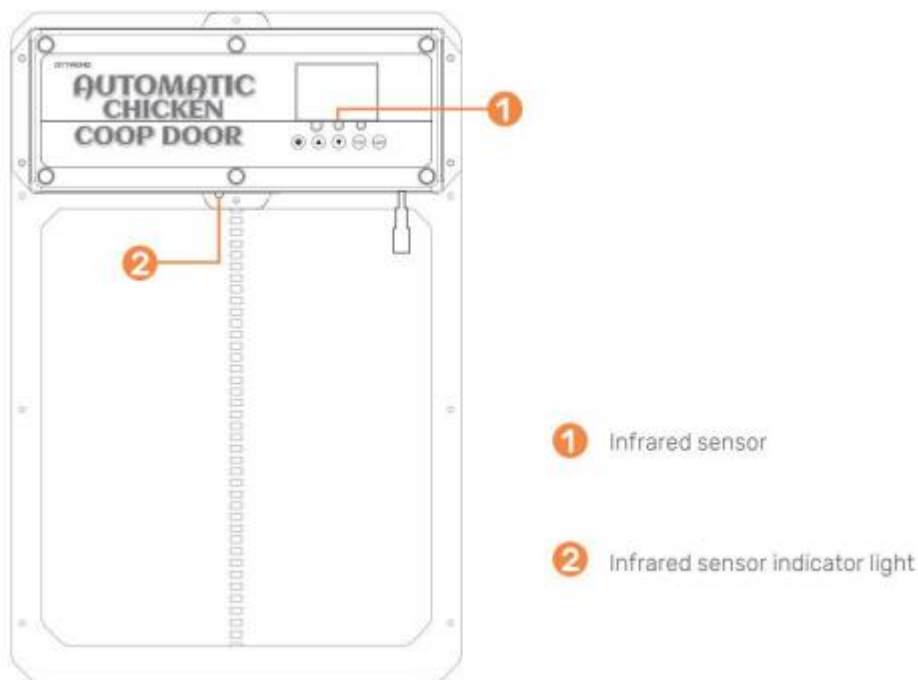
1. Επαληθεύστε/δημιουργήστε ένα άνοιγμα στη δομή/τοίχο του κοτετσιού, έτσι ώστε το πλαίσιο της πόρτας να μπορεί να εγκατασταθεί και να στερεωθεί με βίδες με ασφάλεια. Διαστάσεις: Πλάτος = 8,3 ίντσες, Ύψος = 10,24 ίντσες.
2. Στερεώστε το πλαίσιο της πόρτας του κοτετσιού στη δομή/τοίχο με τις βίδες που σφίγγουν μόνες τους. **(ΜΗΝ ΤΙΣ ΣΦΙΓΓΕΤΕ ΥΠΕΡΒΟΛΙΚΑ, ΔΙΑΦΟΡΕΤΙΚΑ Η ΠΟΡΤΑ ΔΕΝ ΘΑ ΑΝΟΙΓΕΙ)**. Βεβαιωθείτε ότι το πλαίσιο της πόρτας είναι ίσιο χωρίς κενά ή παραμορφώσεις πριν από την τοποθέτηση των βιδών.
3. Συνδέστε το αρσενικό βύσμα DC του προσαρμογέα AC/DC είτε σε ένα από τα θηλυκά βύσματα της πόρτας του κοτετσιού.
4. Συνδέστε τον προσαρμογέα AC/DC σε μια πηγή τροφοδοσίας και η πόρτα του κοτετσιού θα ενεργοποιηθεί, όπως θα επιβεβαιωθεί από την ψηφιακή οθόνη που θα φωτιστεί.
5. Για να χρησιμοποιήσετε τον αισθητήρα φωτός ή τον χρονοδιακόπτη, ανατρέξτε στις σελίδες 10-11.

6. Μην ξεχάσετε, αν η πόρτα δεν ανοίγει/κλείνει σωστά, να χαλαρώσετε ελαφρώς τις βίδες και να ελέγξετε αν έχει στραβώσει η πόρτα.
7. Αν η πόρτα δεν κλείνει μετά τον προγραμματισμό, δοκιμάστε να κλείσετε και να επανεκκινήσετε το σύστημα.
8. Αν έχετε εξωτερικό δάπεδο ή κάτι που μπορεί να κάνει την πόρτα να κρεμάει άνισα, χρησιμοποιήστε ξύλα 2x4 ή επίπεδες σανίδες για να διασφαλίσετε ότι θα είναι ίσια.
9. Χρησιμοποιήστε αποστάτες 1" για να τοποθετήσετε την πόρτα πάνω από την ασπίδα με τις τρύπες.

10. Τοποθετήστε την ασπίδα βροχής πάνω στους δύο ξύλινους αποστάτες, έτσι ώστε η πόρτα να μπορεί να ανεβαίνει και να περνά πίσω από την ασπίδα βροχής.

Γενική Εγκατάσταση Συνέχεια (Υπέρυθρος Αισθητήρας)

11. Ο υπέρυθρος αισθητήρας είναι ενσωματωμένος σε αυτή την πόρτα.
12. Υπάρχει ένα κόκκινο φως στον αισθητήρα που δείχνει πότε κάτι εμποδίζει την υπέρυθρη ακτίνα. Όταν το κόκκινο φως είναι αναμμένο, η πόρτα δεν θα κλείσει.
13. Η λειτουργία ανίχνευσης ζώων φαίνεται στο Σχήμα 1. Όταν η πόρτα κατεβαίνει (ή κατεβαίνει), ο αισθητήρας ανιχνεύει ένα ζώο στην πόρτα (δράση+θερμοκρασία, το μπλε φως ανάβει) και η πόρτα θα επιστρέψει για να ανέβει. Μετά από 1 λεπτό, θα συνεχίσει να κατεβαίνει. Μετά από διακοπή ρεύματος, η επανεκκίνηση του αισθητήρα απαιτεί προθέρμανση για περίπου 15 δευτερόλεπτα (το μπλε φως σβήνει) για να λειτουργήσει κανονικά.



1.0 - Προγραμματισμός των Ασύρματων Τηλεχειριστηρίων

1. Επιβεβαιώστε ότι οι μπαταρίες του τηλεχειριστηρίου είναι εγκατεστημένες στο τηλεχειριστήριο (Μπαταρίες: A27/12V πωλούνται ξεχωριστά).
2. Για να συνδέσετε το τηλεχειριστήριο με την πόρτα του κοτετσιού, πατήστε και κρατήστε πατημένο το κουμπί LEARN.

1. Πατήστε το κουμπί LEARN στον πίνακα ελέγχου για 2 δευτερόλεπτα. Στη συνέχεια, πατήστε οποιοδήποτε κουμπί στο τηλεχειριστήριο δύο φορές. Το πράσινο LED θα αναβοσβήνει δύο φορές, υποδεικνύοντας ότι το ζευγάρισμα είναι πλήρες. Για να συνδέσετε το δεύτερο τηλεχειριστήριο, επαναλάβετε αυτό το βήμα.

3. Για να αποσυνδέσετε όλα τα τηλεχειριστήρια, πατήστε και κρατήστε πατημένο το κουμπί LEARN, μέχρι να αναβοσβήσει το πράσινο LED δύο φορές, υποδεικνύοντας ότι η αποσύνδεση είναι πλήρης. Σημείωση: Εάν αφαιρεθεί η τροφοδοσία από την πόρτα για λίγο καιρό και επανασυνδεθεί, τα τηλεχειριστήρια θα παραμείνουν συνδεδεμένα με την πόρτα του κοτετσιού.



2.0 - Άνοιγμα/Κλείσιμο της Πόρτας του Κοτετσιού με το Τηλεχειριστήριο

1. Πατήστε το πάνω βέλος για να ανοίξετε την πόρτα.
2. Πατήστε το κάτω βέλος για να κλείσετε την πόρτα.
3. Πατήστε το τετράγωνο κουμπί για να σταματήσετε οποιαδήποτε κίνηση της πόρτας.



3.0 - Άνοιγμα/Κλείσιμο της Πόρτας του Κοτετσιού χωρίς το Τηλεχειριστήριο
Διαδοχικά πατώντας το κουμπί Test στον πίνακα ελέγχου θα ανοίξει ή θα κλείσει η πόρτα.

1. Πατήστε το κουμπί Test στον πίνακα ελέγχου. Η πόρτα θα ανοίξει.
2. Πατήστε ξανά το κουμπί Test στον πίνακα ελέγχου. Η πόρτα θα αρχίσει να κλείνει.
3. Πατήστε το κουμπί Test για τρίτη φορά. Η πόρτα θα κλείσει.



4.0 - Προγραμματισμός της Πόρτας Κοτετσιού

1. Ενεργοποίηση Οθόνης

1.1 Ενεργοποίηση με κουμπί: Πατήστε το κουμπί SET ή TEST μία φορά για να ενεργοποιήσετε την οθόνη για περίπου 1 δευτερόλεπτο. 1.2 Ενεργοποίηση με τηλεχειριστήριο: Πατήστε και κρατήστε πατημένο οποιοδήποτε κουμπί στο τηλεχειριστήριο για περίπου 5 δευτερόλεπτα για να ενεργοποιήσετε την οθόνη.

2. Ρύθμιση χειροκίνητου ανοίγματος ή κλεισίματος της πόρτας

2.1 Συνδέστε την παροχή ρεύματος και η οθόνη θα εμφανίσει όπως φαίνεται στην εικόνα. 2.2 Πατήστε το κουμπί TEST μία φορά για να ανοίξει η πόρτα. 2.3 Πατήστε το κουμπί TEST μία φορά για να σταματήσει. 2.4 Πατήστε το κουμπί TEST ξανά για να κλείσει η πόρτα.

3. Ρύθμιση Τοπικής Ώρας (Μορφή 24 ωρών) για την Πόρτα

3.1 Πατήστε το κουμπί SET στον πίνακα ελέγχου για να εμφανιστεί η οθόνη. 3.2 Η μονάδα ώρας θα αναβοσβήνει. Ρυθμίστε την ώρα με το κουμπί UP ή DOWN. 3.3 Πατήστε το κουμπί SET για να μεταβείτε στη μονάδα λεπτών. Η μονάδα λεπτών θα αναβοσβήνει. 3.4 Ρυθμίστε τα λεπτά με το κουμπί UP ή DOWN. 3.5 Πατήστε το κουμπί SET για να επιβεβαιώσετε τη ρύθμιση της ώρας και να μεταβείτε στην επόμενη ρύθμιση.

4. Ρύθμιση λειτουργίας ανάμεικτου χρονοπρογραμματισμού και ανίχνευσης φωτός

4.1 Πατήστε το κουμπί SET για ένα δευτερόλεπτο στον πίνακα ελέγχου για να εμφανιστεί η οθόνη. 4.2 T-T Υποδεικνύει την ώρα για **άνοιγμα** της πόρτας - την ώρα για **κλείσιμο** της πόρτας.

4.3 Πατήστε το κουμπί UP για ένα δευτερόλεπτο στον πίνακα ελέγχου για να εμφανιστεί η οθόνη. 4.4 T-L Υποδεικνύει την ώρα για **άνοιγμα** της πόρτας - **φως** για **κλείσιμο** της πόρτας.

4.5 Πατήστε το κουμπί UP για ένα δευτερόλεπτο στον πίνακα ελέγχου για να εμφανιστεί η οθόνη. 4.6 L-T Υποδεικνύει το **φως** για **άνοιγμα** της πόρτας - την ώρα για **κλείσιμο** της πόρτας.

4.7 Πατήστε το κουμπί UP για ένα δευτερόλεπτο στον πίνακα ελέγχου για να εμφανιστεί η οθόνη.

4.8 L-L Υποδεικνύει φως για άνοιγμα της πόρτας - φως για κλείσιμο της πόρτας.

5. Επιλογή ενεργοποίησης ώστε η πόρτα να ανοίγει ή να κλείνει αυτόματα με βάση την τοπική ώρα και τον χρονοδιακόπτη.

5.1 Επαληθεύστε/Πατήστε το κουμπί SET στον πίνακα ελέγχου για να εμφανιστεί **OPEN-T**. 5.2 Η μονάδα ώρας θα αναβοσβήσει. Ρυθμίστε τη μονάδα ώρας πατώντας το κουμπί **UP** ή **DOWN**. 5.3 Πατήστε το κουμπί SET για να μεταβείτε στη μονάδα λεπτών. Η μονάδα λεπτών θα αναβοσβήσει. 5.4 Ρυθμίστε τη μονάδα λεπτών πατώντας το κουμπί **UP** ή **DOWN**.

6. Επιλογή ενεργοποίησης ώστε η πόρτα να ανοίγει ή να κλείνει αυτόματα με βάση τη φωτεινότητα του περιβάλλοντος.

6.1 Επαληθεύστε/Πατήστε το κουμπί SET στον πίνακα ελέγχου για να εμφανιστεί **OPEN-L**.

6.2 Η μονάδα φωτεινότητας Lumen θα εμφανιστεί. Ρυθμίστε τη μονάδα Lumen πατώντας το κουμπί **UP** ή **DOWN**.

6.3 Ρυθμίστε τη μονάδα φωτεινότητας Lumen πατώντας το κουμπί UP ή DOWN.

Θυμηθείτε, **Για Άνοιγμα**: 23 = Το περισσότερο φως για να ανοίξει η πόρτα

0 = Το λιγότερο φως για να ανοίξει η πόρτα

Θυμηθείτε, **Για Κλείσιμο**: 23 = Το λιγότερο φως για να κλείσει η πόρτα

0 = Το περισσότερο φως για να κλείσει η πόρτα

6.4 Συνιστάται ο πελάτης να το ρυθμίσει περίπου στο 15. Εάν η τιμή ευαισθησίας είναι πολύ ισχυρή, η πόρτα του κοτετσιού θα ανοίγει και θα κλείνει όταν ανιχνεύει ελάχιστο φως!

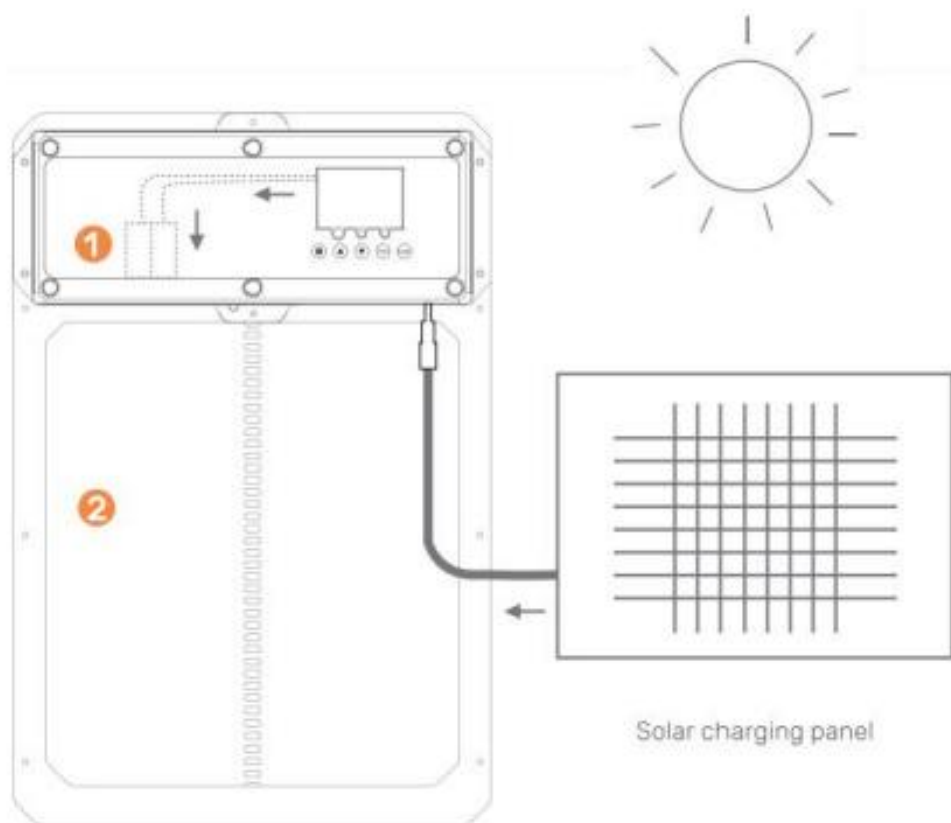
7. Επιλογή κλεισίματος ώστε η πόρτα να ανοίγει ή να κλείνει αυτόματα με βάση την τοπική ώρα και τον χρονοδιακόπτη

7.1 Επαληθεύστε/Πατήστε το κουμπί SET στον πίνακα ελέγχου για να εμφανιστεί **CLOSE-T**.

7.2 Η μονάδα ώρας θα αναβοσβήσει. Ρυθμίστε τη μονάδα ώρας πατώντας το κουμπί **UP** ή **DOWN**.

7.3 Πατήστε το κουμπί SET για να μεταβείτε στη μονάδα λεπτών. Η μονάδα λεπτών θα αναβοσβήσει.

7.4 Ρυθμίστε τη μονάδα λεπτών πατώντας το κουμπί **UP** ή **DOWN**.



8. Επιλογή κλεισίματος ώστε η πόρτα να ανοίγει ή να κλείνει αυτόματα με βάση τη ρύθμιση φωτεινότητας περιβάλλοντος

8.1 Επαληθεύστε/Πατήστε το κουμπί **SET** στον πίνακα ελέγχου για να εμφανιστεί **CLOSE-L**.

8.2 Η μονάδα φωτεινότητας Lumen θα αναβοσβήσει. Ρυθμίστε τη μονάδα Lumen πατώντας το κουμπί **UP** ή **DOWN**.

8.3 Ρυθμίστε τη μονάδα Lumen πατώντας το κουμπί **UP** ή **DOWN**.

Θυμηθείτε, **Για Άνοιγμα**: 23 = Το περισσότερο φως για να ανοίξει η πόρτα
0 = Το λιγότερο φως για να ανοίξει η πόρτα

Θυμηθείτε, **Για Κλείσιμο**: 23 = Το λιγότερο φως για να κλείσει η πόρτα
0 = Το περισσότερο φως για να κλείσει η πόρτα

8.4 Συνιστάται ο πελάτης να το ρυθμίσει περίπου στο 15. Εάν η τιμή ευαισθησίας είναι πολύ ισχυρή, η πόρτα του κοτετσιού θα ανοίγει και θα κλείνει όταν ανιχνεύει ελάχιστο φως!

Η πόρτα του κοτετσιού είναι εξοπλισμένη με αυτόματη λειτουργία φόρτισης:

1. Πώς να χρησιμοποιήσετε την μπαταρία:

- 1.1 Μπαταρία νικελίου-υδρογόνου 1.2V No.5. Η πλακέτα ελέγχου 4PCS διαθέτει λειτουργία σταθεροποίησης τάσης και σταματά αυτόματα όταν η μπαταρία είναι πλήρως φορτισμένη.
- 1.2 4PCS AA1.5V No.5 μπαταρίες.

2. Φόρτιση με ηλιακό πάνελ: Έξοδος 9V 10W όπως φαίνεται στην εικόνα.

Σημείωση: Εάν χρησιμοποιείται ηλιακή παροχή, δεν μπορούν να χρησιμοποιηθούν μπαταρίες AA και απαιτούνται μπαταρίες 1.2V Ni-MH/Ni-Cr.

1. επαναφορτιζόμενη μπαταρία
2. πόρτα κοτετσιού

ΠΡΟΣΟΧΗ: ΜΗΝ ΑΓΓΙΖΕΤΕ ΤΑ ΚΑΛΩΔΙΑ ΜΑΖΙ!

Τι χρειάζεστε:

- Ηλιακό πάνελ 10W-25W
- Ελεγκτή φόρτισης ηλιακής ενέργειας 9V 10Amp
- Μπαταρία 9V 10AmpHour

Οδηγίες:

1. Εγκαταστήστε το ηλιακό πάνελ σε θέση για βέλτιστη ηλιοφάνεια.
2. Συνδέστε το ηλιακό πάνελ με τον ελεγκτή φόρτισης.
3. Συνδέστε την μπαταρία στον ελεγκτή φόρτισης.
4. Συνδέστε την αυτόματη πόρτα του κοτετσιού στον ελεγκτή φόρτισης.
5. Προστατέψτε τον ελεγκτή φόρτισης ηλιακής ενέργειας και την μπαταρία σε κλειστό χώρο για προστασία από βροχή/καιρό.



Συντήρηση & Αντιμετώπιση Προβλημάτων

Το τηλεχειριστήριο δεν λειτουργεί

- Ελέγξτε ότι οι μπαταρίες του τηλεχειριστηρίου είναι τοποθετημένες στη σωστή κατεύθυνση και ότι οι μπαταρίες είναι γεμάτες ενέργεια. Αν χρειάζεται, αντικαταστήστε τις μπαταρίες.
- Βεβαιωθείτε ότι το τηλεχειριστήριο έχει προγραμματιστεί σωστά για την αυτόματη πόρτα του κοτετσιού.
- Ελέγξτε ότι η πόρτα του κοτετσιού είναι ενεργοποιημένη.

Η αυτόματη πόρτα του κοτετσιού δεν ενεργοποιείται

- Βεβαιωθείτε ότι η μονάδα λαμβάνει ρεύμα.
- Ελέγξτε τις ηλεκτρικές συνδέσεις για να βεβαιωθείτε ότι δεν είναι βρώμικες ή κατεστραμμένες.

Η πόρτα κοτετσιού δεν ανοίγει ή κλείνει αυτόματα με βάση τις ρυθμίσεις της τοπικής ώρας ή της φωτεινότητας

- Ελέγξτε αν οι ρυθμίσεις που χρησιμοποιούνται είναι σωστά προγραμματισμένες και αν τα χαρακτηριστικά δεν είναι απενεργοποιημένα.

Ο χρονοδιακόπτης δεν λειτουργεί σωστά

Ακολουθήστε αυτές τις οδηγίες για να διαγνώσετε αν ο χρονοδιακόπτης σας είναι ελαττωματικός ή αν οι ρυθμίσεις της πόρτας δεν έχουν ρυθμιστεί σωστά.

1. Αποσυνδέστε την πόρτα από την τροφοδοσία.
2. Συνδέστε ξανά την πόρτα.

3. Μην αλλάξετε άλλες ρυθμίσεις.

4. Επαναφέρετε τον χρόνο ανοίγματος ή κλεισίματος.
5. Περιμένετε μέχρι η πόρτα να προσδιορίσει τον χρόνο ανοίγματος 08:05 για να επιβεβαιώσετε ότι η πόρτα ανοίγει.
6. Εάν ακολουθήσατε αυτά τα βήματα και η πόρτα σας λειτουργεί σωστά, χρησιμοποιήστε τις ίδιες οδηγίες για να προγραμματίσετε την πόρτα στην τοπική σας ώρα και η πόρτα σας να ανοίξει ή να κλείσει σωστά. Βεβαιωθείτε ότι αποσυνδέσατε την πόρτα πριν το κάνετε αυτό για να κάνετε μια πλήρη επαναφορά.

Μπορεί να χρησιμοποιηθεί ηλιακό πάνελ ή εφεδρική μπαταρία με τη μονάδα;

Ναι, μπορεί να συνδεθεί/εγκατασταθεί με τον παρεχόμενο ανδρικό βύσμα DC.

Η πόρτα κοτετσιού πρέπει να εγκατασταθεί στο εσωτερικό ή στο εξωτερικό του κοτετσιού;

Εξαρτάται από το πώς σκοπεύετε να το χρησιμοποιήσετε. Εάν εγκατασταθεί στο εσωτερικό ενός κλειστού κοτετσιού, τότε οι ρυθμίσεις ευαισθησίας φωτός δεν θα λειτουργούν σωστά.

Τι να κάνετε εάν η πόρτα μπλοκάρει κατά το άνοιγμα ή το κλείσιμο;

Βεβαιωθείτε ότι το πλαίσιο της πόρτας είναι εγκατεστημένο επίπεδα στον τοίχο και ότι δεν υπάρχουν ξένα αντικείμενα που εμποδίζουν τη διαδρομή της πόρτας. Επίσης, βεβαιωθείτε ότι οι βίδες δεν είναι πολύ σφιχτές.

Τι να κάνετε εάν η πόρτα δεν ανοίγει/κλείνει πλήρως;

Εάν η πόρτα δεν κλείνει πλήρως, δοκιμάστε να επαναφέρετε την παροχή ρεύματος.

Σωστή απόρριψη

Αυτό το προϊόν υπόκειται στις διατάξεις της Ευρωπαϊκής Οδηγίας 2012/19/ΕΕ. Το σύμβολο του κάδου με σταυρωμένο τροχό υποδεικνύει ότι το προϊόν απαιτεί ξεχωριστή συλλογή απορριμμάτων στην Ευρωπαϊκή Ένωση. Αυτό ισχύει για το προϊόν και όλα τα εξαρτήματα που φέρουν αυτό το σύμβολο. Τα προϊόντα που επισημαίνονται ως τέτοια δεν πρέπει να απορρίπτονται με τα κανονικά οικιακά απορρίμματα, αλλά πρέπει να μεταφέρονται σε σημείο συλλογής για ανακύκλωση ηλεκτρικών και ηλεκτρονικών συσκευών.

Κατασκευάζεται στην Κίνα

