

cecotec

CEC-00645



Ατμοκαθαριστής HydroSteam EasyHome Max
2000W

ΜΕΡΗ ΚΑΙ ΣΥΝΙΣΤΩΣΕΣ Εικ. 1

1. Λαβή
2. Σκανδάλη ατμού
3. Κλείδωμα σκανδάλης
4. Σωλήνας
5. Καπάκι γέμισης δεξαμενής
6. Βύσμα
7. Προσαρμογέας βούρτσας
8. Βούρτσα καθαρισμού δαπέδου
9. Χερούλι μεταφοράς
10. Δοσομετρικό ποτήρι
11. Χωνί
12. Διακόπτης λειτουργίας
13. Ενδεικτική λυχνία θέρμανσης
14. Επεκτάσιμος σωλήνας
15. Τροχοί

Αξεσουάρ Εικ. 2 16. Πανάκι 17. Βούρτσα 2 σε 1 για παράθυρα και ταπετσαρίες 18. Στρογγυλή βούρτσα από νάιλον 19. Στρογγυλή βούρτσα από ορείχαλκο 20. Στενό κυρτό ακροφύσιο 21. Κυρτό ακροφύσιο σύνδεσης 22. Ακροφύσιο σύνδεσης 23. Σφουγγαρίστρα 24. Βούρτσα ξυσίματος

ΣΗΜΕΙΩΣΗ: Οι γραφικές παραστάσεις σε αυτό το εγχειρίδιο είναι σχηματικές αναπαραστάσεις και ενδέχεται να μην ταιριάζουν ακριβώς με τη συσκευή.

2. ΠΡΙΝ ΤΗ ΧΡΗΣΗ

- Αυτή η συσκευή είναι συσκευασμένη με τρόπο που την προστατεύει κατά τη μεταφορά. Βγάλτε τη συσκευή από το κουτί της και αφαιρέστε όλα τα υλικά συσκευασίας. Μπορείτε να κρατήσετε το αρχικό κουτί και τα άλλα στοιχεία συσκευασίας σε ασφαλές μέρος για να αποφύγετε τυχόν ζημιές στη συσκευή αν χρειαστεί να τη μεταφέρετε στο μέλλον. Εάν αποφασίσετε να απορρίψετε την αρχική συσκευασία, φροντίστε όλα τα υλικά να ανακυκλωθούν σύμφωνα με τους τοπικούς κανονισμούς.
- Βεβαιωθείτε ότι όλα τα μέρη και οι συνιστώσες περιλαμβάνονται και βρίσκονται σε καλή κατάσταση. Αν λείπει κάποιο κομμάτι ή είναι κατεστραμμένο, επικοινωνήστε αμέσως με την επίσημη Τεχνική Υποστήριξη της Cecotec.

Για τη μεταφορά της στο μέλλον. Σε περίπτωση που η αρχική συσκευασία απορριφθεί, βεβαιωθείτε ότι όλα τα υλικά συσκευασίας ανακυκλώνονται σωστά.

- Βεβαιωθείτε ότι όλα τα μέρη και οι συνιστώσες περιλαμβάνονται και είναι σε καλή κατάσταση. Αν λείπει κάποιο κομμάτι ή είναι σε κακή κατάσταση, επικοινωνήστε αμέσως με την επίσημη Τεχνική Υποστήριξη της Cecotec.

Περιεχόμενα κουτιού:

- Καθαριστικό ατμού με δοχείο
- Επεκτάσιμος σωλήνας
- Δοσομετρικό ποτήρι
- Χωνί
- Στενό κυρτό ακροφύσιο
- Στρογγυλή βούρτσα από νάιλον
- Βούρτσα ξυσίματος
- Στρογγυλή βούρτσα από ορείχαλκο
- Βούρτσα καθαρισμού δαπέδου
- Ακροφύσιο σύνδεσης
- Κυρτό ακροφύσιο σύνδεσης
- Πανάκια x2
- Σφουγγαρίστρες x3
- Βούρτσα 2 σε 1 για παράθυρα και ταπετσαρίες
- Εγχειρίδιο οδηγιών

3. ΛΕΙΤΟΥΡΓΙΑ Σημείωση: Δεδομένου ότι είναι πιθανό ο ατμός να χαλαρώσει, ξεκολλήσει, αποχρωματίσει, παραμορφώσει ή λιώσει την επιφάνεια που πρόκειται να καθαριστεί, συνιστούμε να δοκιμάσετε την αντοχή του υλικού στη θερμότητα και την υγρασία κάνοντας μια μικρή δοκιμή σε ένα κρυφό σημείο της επιφάνειας.

Γέμισμα της δεξαμενής νερού Εικ. 2 Πριν γεμίσετε το καθαριστικό ατμού με νερό, απενεργοποιήστε το και αποσυνδέστε το από την πρίζα. Ξεκλειδώστε τη σκανδάλη και βεβαιωθείτε ότι δεν βγαίνει πλέον ατμός. Αφήστε τη συσκευή να κρυώσει για λίγα λεπτά πριν προσθέσετε νερό στη δεξαμενή.

1. Αφαιρέστε το καπάκι γέμισης γυρίζοντάς το αριστερόστροφα (μπορεί να ανοίξει μόνο αν η πίεση στη δεξαμενή νερού είναι χαμηλή).
2. **Γεμίστε τη δεξαμενή νερού με τη βοήθεια του χωνιού και του δοσομετρικού ποτηριού που παρέχονται. Η προτεινόμενη μέγιστη χωρητικότητα της δεξαμενής είναι 1,8 λίτρα.** Συμβουλή: Μην υπερβαίνετε το γέμισμα της δεξαμενής. 3. Αντικαταστήστε το καπάκι γέμισης και γυρίστε το δεξιόστροφα μέχρι η δεξαμενή να κλείσει εντελώς. Σημείωση: Δεν θα μπορέσετε να ανοίξετε το καπάκι γέμισης αν η πίεση μέσα στη δεξαμενή νερού είναι υψηλή. **ΠΡΟΕΙΔΟΠΟΙΗΣΗ:**
3. Για να παρατείνετε τη διάρκεια ζωής του καθαριστή ατμού, συνιστούμε να χρησιμοποιείτε μείγμα βρύσης και απεσταγμένου νερού, χαμηλής περιεκτικότητας σε μέταλλα και χωρίς αρώματα (1:1).
4. Μην χρησιμοποιείτε ποτέ καθαρό απιονισμένο νερό, νερό από στεγνωτήριο ή αποσκληρυντή νερού, ή νερό βροχής. **ΠΡΟΕΙΔΟΠΟΙΗΣΗ:** Αν ανοίξετε το καπάκι γέμισης όταν η πίεση του νερού μέσα στη δεξαμενή είναι υψηλή, ενδέχεται να προκληθούν τραυματισμοί. Τα μεταλλικά μέρη μπορεί να είναι πολύ ζεστά. Αποφύγετε την επαφή με το δέρμα, καθώς αυτό μπορεί να προκαλέσει εγκαύματα. Σημείωση: Ο χρόνος παραγωγής ατμού είναι περίπου 35 λεπτά υπό κανονικές συνθήκες χρήσης. Ο χρόνος θέρμανσης είναι περίπου 8 λεπτά με γεμάτη δεξαμενή.

Χρήση της συσκευής:

5. Βεβαιωθείτε ότι ο καθαριστής ατμού είναι αποσυνδεδεμένος από την παροχή ρεύματος και ότι ο διακόπτης τροφοδοσίας είναι στη θέση απενεργοποίησης.
6. Χαλαρώστε το καπάκι γέμισης γυρίζοντάς το αριστερόστροφα.
7. Χρησιμοποιήστε το δοσομετρικό ποτήρι και το χωνί για να γεμίσετε τη δεξαμενή με 1,8 λίτρα νερού. Αυτό θα παράγει περίπου 35 λεπτά ατμού.
8. Αντικαταστήστε το καπάκι γέμισης βιδώνοντάς το δεξιόστροφα.
9. Συνδέστε τον επεκτάσιμο σωλήνα στη λαβή και τοποθετήστε το επιθυμητό εξάρτημα.
10. Συνδέστε τη συσκευή στην παροχή ρεύματος και γυρίστε τον διακόπτη τροφοδοσίας στη θέση ενεργοποίησης.

11. Δύο φωτεινές ενδείξεις θα ανάψουν. Ο διακόπτης τροφοδοσίας θα ανάψει για να υποδείξει ότι η συσκευή είναι συνδεδεμένη στην παροχή ρεύματος. Η φωτεινή ένδειξη θέρμανσης θα ανάψει για να υποδείξει ότι αυξάνεται η πίεση του ατμού στον καθαριστή ατμού.
12. Η συσκευή είναι έτοιμη για χρήση όταν η φωτεινή ένδειξη θέρμανσης σβήσει, καθώς αυτό σημαίνει ότι η πίεση έχει φτάσει μεταξύ 4 - 5 bar/ 58 - 72,5 psi, ανάλογα με το επίπεδο του νερού στη δεξαμενή.
13. Κατά τη χρήση της συσκευής, η φωτεινή ένδειξη θέρμανσης μπορεί να ανάψει ξανά. Αυτό δείχνει ότι η συσκευή συνεχίζει να θερμαίνεται κατά τη διάρκεια της λειτουργίας.
14. Αν η πίεση πέσει κάτω από 1 bar, η ροή του ατμού μπορεί να μην είναι αρκετή (ανάλογα με το εξάρτημα που χρησιμοποιείτε). Αν συμβεί αυτό, αφήστε τη σκανδάλη και περιμένετε να φτάσει η πίεση ξανά στα 4 - 5 bar/ 58 - 72,5 psi (όταν αυτό συμβεί, η φωτεινή ένδειξη θέρμανσης θα σβήσει).

- **11. Αν πατήσετε τη σκανδάλη, η συσκευή μπορεί να απελευθερώσει νερό. Αυτό είναι απολύτως φυσιολογικό, καθώς αρχικά χρειάζεται λίγο χρόνο για να φτάσει ο ατμός στον σωλήνα, και το νερό συμπυκνώνεται στον σωλήνα και στον επεκτάσιμο σωλήνα. Μετά από λίγες στιγμές, το νερό θα μετατραπεί σε ατμό.**
- **12. Όταν πατάτε τη σκανδάλη, μπορεί να βγει πολύ νερό. Αυτό μπορεί να οφείλεται στον υπολειπόμενο ατμό από την προηγούμενη χρήση, ο οποίος έχει μετατραπεί σε νερό. Απομακρύνετε αυτό το νερό πατώντας τη σκανδάλη πάνω από έναν κουβά ή νεροχύτη. Μόλις η συσκευή αποβάλει το υπολειπόμενο νερό, μπορείτε να τη χρησιμοποιήσετε κανονικά.**
- **13. Κατά τη χρήση των εξαρτημάτων, η επιφάνεια που καθαρίζετε μπορεί να βραχεί. Αυτό οφείλεται στον ατμό που μετατρέπεται σε νερό όταν έρχεται σε επαφή με την επιφάνεια. Χρησιμοποιήστε ένα σφουγγάρι ή ένα πανί για να το καθαρίσετε.**

14. Μετά τη χρήση, γυρίστε τον διακόπτη τροφοδοσίας (12) στη θέση απενεργοποίησης και αποσυνδέστε τη συσκευή από το ρεύμα. Προσοχή, μην κατευθύνετε ποτέ τον ατμό στον εαυτό σας ή σε άλλο άτομο, καθώς αυτό μπορεί να προκαλέσει εγκαύματα. **ΣΗΜΕΙΩΣΗ:** Η επιφάνεια της συσκευής μπορεί να ζεσταθεί κατά τη χρήση.

- Χρησιμοποιήστε τη λαβή που παρέχεται για τη μεταφορά.
 - Μην αγγίζετε τον σωλήνα που οδηγεί τον ατμό, καθώς θερμαίνεται κατά τη χρήση.
- 1. Σκανδάλη κλειδωμένη (OFF). Σχήμα 3** Η σκανδάλη, που βρίσκεται στη λαβή, έχει μια κλειδαριά στο κάτω μέρος. Η κλειδαριά της σκανδάλης έχει δύο θέσεις: OFF (κλειδωμένη) και ON (ξεκλειδωτή). Σπρώξτε την κλειδαριά προς τα εμπρός για να κλειδώσετε τη σκανδάλη. Σπρώξτε την προς τα πίσω για να την ξεκλειδώσετε.

Σχήμα 3:

1. Λαβή
 2. Σκανδάλη ατμού
 3. Κλειδαριά σκανδάλης
 - **2. Απελευθέρωση ατμού. Σχήμα 4** Η ένδειξη θέρμανσης θα σβήσει όταν ο ατμοκαθαριστής είναι έτοιμος για χρήση. Ρυθμίστε την κλειδαριά της σκανδάλης στη θέση ON. Στη συνέχεια, πατήστε τη σκανδάλη για να απελευθερώσει η συσκευή ατμό. Αφήστε τη σκανδάλη για να σταματήσει η εκτόξευση του ατμού. **Σχήμα 4:**
- Κλειδαριά σκανδάλης (κλειδωμένη/ξεκλειδωτή)
 - **Μετά τη χρήση** Ρυθμίστε την κλειδαριά της σκανδάλης στη θέση OFF για να αποτρέψετε τυχαία εκτόξευση.
 - **Χρήση των εξαρτημάτων**

- Κατά τη χρήση των εξαρτημάτων, η επιφάνεια που καθαρίζετε μπορεί να βραχεί. Αυτό οφείλεται στον ατμό που μετατρέπεται σε νερό όταν έρχεται σε επαφή με την επιφάνεια. Χρησιμοποιήστε ένα σφουγγάρι ή πανί για να την καθαρίσετε.
- Μετά τη χρήση, γυρίστε τον διακόπτη τροφοδοσίας στη θέση απενεργοποίησης και αποσυνδέστε τη συσκευή από το ρεύμα.
- **Ορειχάλκινη στρογγυλή βούρτσα:** ιδανική για μεταλλικές επιφάνειες όπως απορροφητήρες κουζίνας.
- **Νάιλον στρογγυλή βούρτσα:** ιδανική για νεροχύτες, επαγωγικές εστίες, φούρνους, μπάρμπεκιου κ.λπ.
- **Εξάρτημα καθαρισμού παραθύρων:** ιδανικό για παράθυρα, τζάμια, καθρέφτες κ.λπ.
- **Εξάρτημα για ταπετσαρίες:** ιδανικό για καναπέδες, πολυθρόνες και σιδέρωμα ρούχων. Αποτελείται από ένα πανί που προσαρμόζεται στο εξάρτημα καθαρισμού παραθύρων.
- **Στενή λυγισμένη ακροφύσια:** ιδανικό για σημεία που είναι δύσκολο να φτάσετε, αρμούς, τουαλέτες, κεραμίδια κ.λπ.
- **Βούρτσα καθαρισμού δαπέδων:** ιδανική για τον καθαρισμό δαπέδων. Χρησιμοποιείται μαζί με πανί καθαρισμού.
- **Επεκτάσιμος σωλήνας:** χρησιμοποιήστε τον με τη βούρτσα καθαρισμού δαπέδων για καθαρισμό σε όρθια θέση και για πιο άνετη χρήση.
- **Βούρτσα ξυσίματος:** ιδανική για ξύσιμο σε διάφορες επιφάνειες. Μπορεί να χρησιμοποιηθεί για τον καθαρισμό παπουτσιών.

1. ΠΡΟΕΙΔΟΠΟΙΗΣΗ

- Μην κατευθύνετε το ρεύμα ατμού προς άτομα, ζώα, ηλεκτρικές συνδέσεις, ηλεκτρικές μονάδες ή συσκευές, ή προς την ίδια τη συσκευή.
- Μην αλλάζετε τα εξαρτήματα κατά τη διάρκεια του ατμοκαθαρισμού.
- Πριν καθαρίσετε ευαίσθητες επιφάνειες, όπως χαλιά ή υφάσματα, συνιστούμε να κάνετε δοκιμή σε ένα μη εμφανές σημείο. Περιμένετε να δράσει ο ατμός και ελέγξτε αν έχει προκληθεί αλλαγή χρώματος ή παραμόρφωση.
- **Τοποθέτηση των εξαρτημάτων**
- Τα εξαρτήματα μπορούν να τοποθετηθούν απευθείας στον σύνδεσμο εξαρτημάτων, ή μπορείτε να χρησιμοποιήσετε έναν ή δύο επεκτάσιμους σωλήνες, ανάλογα με τις ανάγκες.
- Το Σχήμα 5 δείχνει πώς πρέπει να συνδεθούν τα εξαρτήματα.

• ΚΑΘΑΡΙΣΜΟΣ ΚΑΙ ΣΥΝΤΗΡΗΣΗ

- Αποσυνδέστε τον ατμοκαθαριστή από το ρεύμα και αφήστε τον να κρυώσει πριν τον καθαρίσετε ή τον αποθηκεύσετε.
- Καθαρίστε τη βρωμιά από την επιφάνεια και τις οπές εξαερισμού του ατμοκαθαριστή περιοδικά. Χρησιμοποιήστε ένα μαλακό, υγρό πανί για να καθαρίσετε την επιφάνεια του ατμοκαθαριστή.
- Αν δεν χρησιμοποιηθεί για μεγάλο χρονικό διάστημα, καθαρίστε και αποθηκεύστε τον ατμοκαθαριστή σε ένα ασφαλές και ξηρό μέρος.
- Μην χρησιμοποιείτε αποξεστικά καθαριστικά ή αποξεστικά σφουγγάρια, καθώς μπορεί να προκαλέσουν ζημιά στο προϊόν.

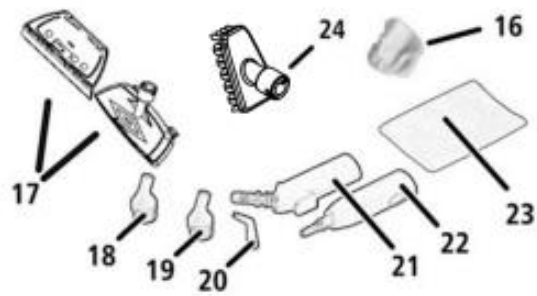
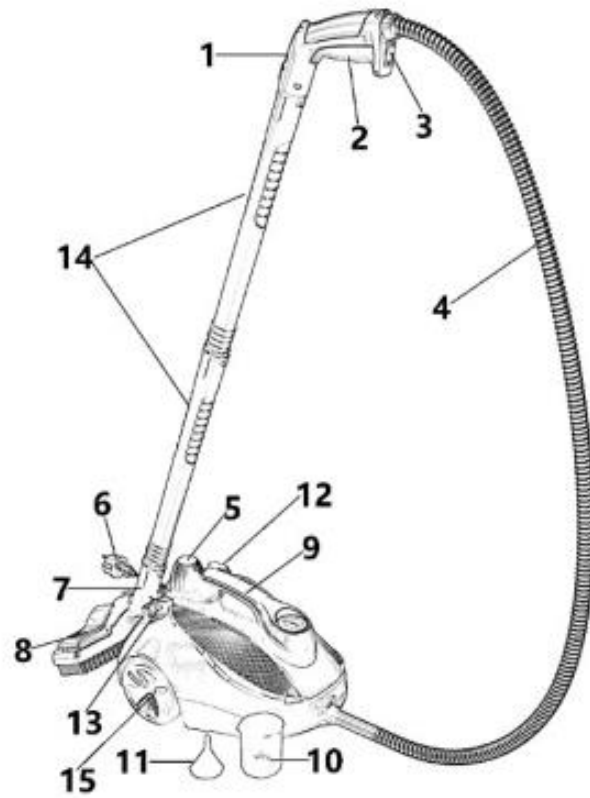


Fig./lmg./Abb./Afb./ Rys. 1



Fig./Img./Abb./Afb./ Rys. 2

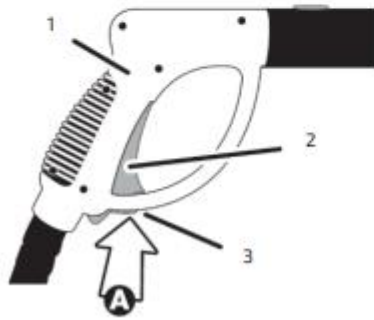


Fig./Img./Abb./Afb./ Rys. 3

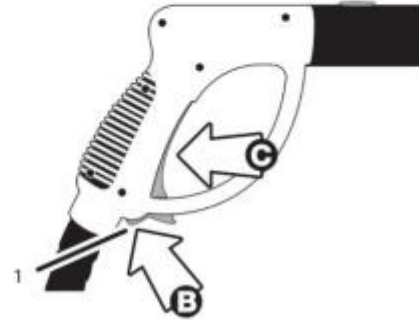


Fig./Img./Abb./Afb./ Rys. 4

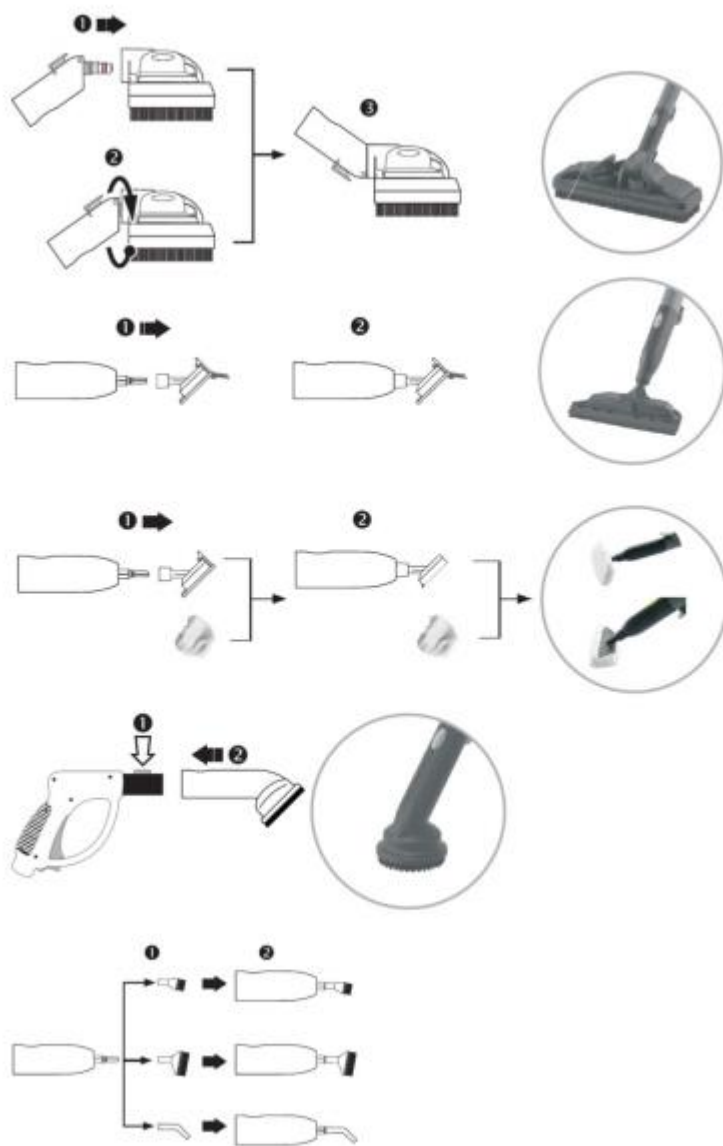


Fig./Img./Abb./Afb./ Rys. 5