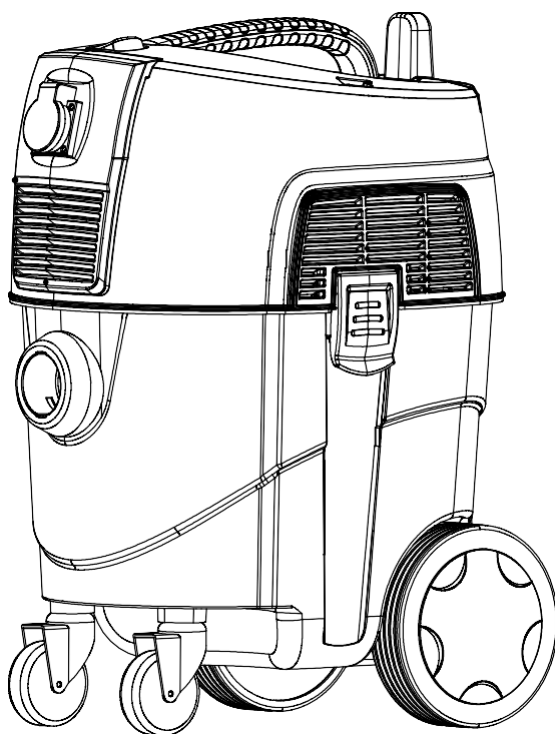


# **KRAFT&DELE** *professional*

## ΕΓΧΕΙΡΙΔΙΟ



**KD-472**

- 
1. Διαβάστε προσεκτικά το εγχειρίδιο πριν από τη χρήση και βεβαιωθείτε ότι είναι πλήρως κατανοητό, κρατήστε αυτό το εγχειρίδιο

Διαβάστε προσεκτικά το εγχειρίδιο χρήσης πριν ξεκινήσετε!

Προετοιμασία, λειτουργία και συντήρηση του μηχανήματος: οι γενικοί κανόνες ασφαλείας δίνονται στο εγχειρίδιο. Ακολουθήστε τις οδηγίες κατά τη χρήση. Εάν δεν προκάλεσε ατυχήματα, οι κατασκευαστές δεν θα είναι υπεύθυνοι για αυτό

## ✂️ Οδηγίες ασφαλείας για τη χρήση

1. Μην το χρησιμοποιείτε σε εύφλεκτα υγρά, αέρια ή σε περιοχή με αντικρηκτικές απαιτήσεις, προστατεύστε από πυρκαγιά
2. Απενεργοποιήστε το διακόπτη και αφαιρέστε το βύσμα πριν από τον καθαρισμό ή την επισκευή για να αποφύγετε τον κίνδυνο πυρκαγιάς
3. Ο εύκαμπτος σωλήνας και το σώμα μπορεί να προκαλέσουν ηλεκτροστατική εκκένωση, δώστε προσοχή σε αυτό
4. Μην πατάτε, τραβήξετε τον πτυσσόμενο εύκαμπτο σωλήνα όταν ο εύκαμπτος σωλήνας έχει υποστεί ζημιά, μην συνεχίσετε να χρησιμοποιείτε, μην χρησιμοποιείτε βαρύ ή αιχμηρό σωλήνα πίεσης
5. Μην αφήνετε το καλώδιο τροφοδοσίας να κολλήσει στην υποδοχή της πόρτας ή χρησιμοποιήστε το καλώδιο για να τραβήξετε την ηλεκτρική σκούπα, προστατεύστε το καλώδιο
6. Προστατέψτε τη δική σας ασφάλεια κατά τη χρήση, κρατήστε το σώμα σας μακριά από την αναρρόφηση ή τα ενεργά μέρη της ηλεκτρικής σκούπας
7. Αποφύγετε να βάζετε ολόκληρο το μηχάνημα στο νερό, μην αγγίζετε το βύσμα με βρεγμένα χέρια ή βρεγμένη πετσέτα για να αποφύγετε ηλεκτροπληξία
8. Η τάση πρέπει να είναι σύμφωνη με την τάση τροφοδοσίας, μην χρησιμοποιείτε εκτός του εύρους τάσης
9. Πριν απορροφήσετε νερό, αφαιρέστε τις σακούλες σκόνης, τα φίλτρα, χρησιμοποιήστε ένα φίλτρο σφουγγαριού
10. Κρατήστε καθαρό όταν η δεξαμενή έχει πολλή σκόνη

## ✂️ Προειδοποίηση

1. Μην αφήνετε το γυαλί, την κόλλα, το σίδερο και άλλες αιχμηρές ακαθαρσίες να παραμείνουν στον εύκαμπτο σωλήνα, το σώμα, διαφορετικά θα βλάψει τον εύκαμπτο σωλήνα, τη σακούλα φίλτρου κ.λπ.
2. Μην εισπνέετε ζεστά, φλογερά και διαβρωτικά, εύφλεκτα και εκρηκτικά αντικείμενα, αποφύγετε τον κίνδυνο πυρκαγιάς ή ηλεκτροπληξίας
3. Η εισπνοή μαλλιών, χαρτιού, τσιμέντου, ασβέστη, σκόνης στόκου, κολλωδών αντικειμένων θα εμποδίσει εύκολα το κενό, θα προκαλέσει πυρκαγιά, δεν συνιστάται να πιπιλίζετε αυτά τα αντικείμενα
4. Μην χρησιμοποιείτε για μεγάλο χρονικό διάστημα όταν η είσοδος αέρα είναι μπλοκαρισμένη, διαφορετικά θα βλάψει το κενό
5. Σταματήστε να χρησιμοποιείτε όταν μη φυσιολογικός ήχος, έλεγχος και καθαρισμός
6. Μην επιτρέπετε στα παιδιά να χρησιμοποιούν αξεσουάρ ηλεκτρικής σκούπας ως παιχνίδια για την πρόληψη ατυχημάτων
7. Όταν η ηλεκτρική ενέργεια είναι μεγάλη, χρησιμοποιήστε μια ξεχωριστή πλάκα patch για να αποφύγετε τη φωτιά
8. Τραβήξτε έξω το βύσμα όταν δεν χρησιμοποιείται, σε κατάσταση λειτουργίας, μην βγείτε έξω.

9. Μην κρατάτε την ηλεκτρική σκούπα ή το καλώδιο κοντά σε θερμές πηγές, προστατεύστε τα από τη φωτιά
10. Μην χρησιμοποιείτε κατεστραμμένο καλώδιο και βύσμα, εάν σπάσει, πρέπει να επισκευαστεί από επαγγελματίες

## Σημαντικές οδηγίες ασφαλείας:

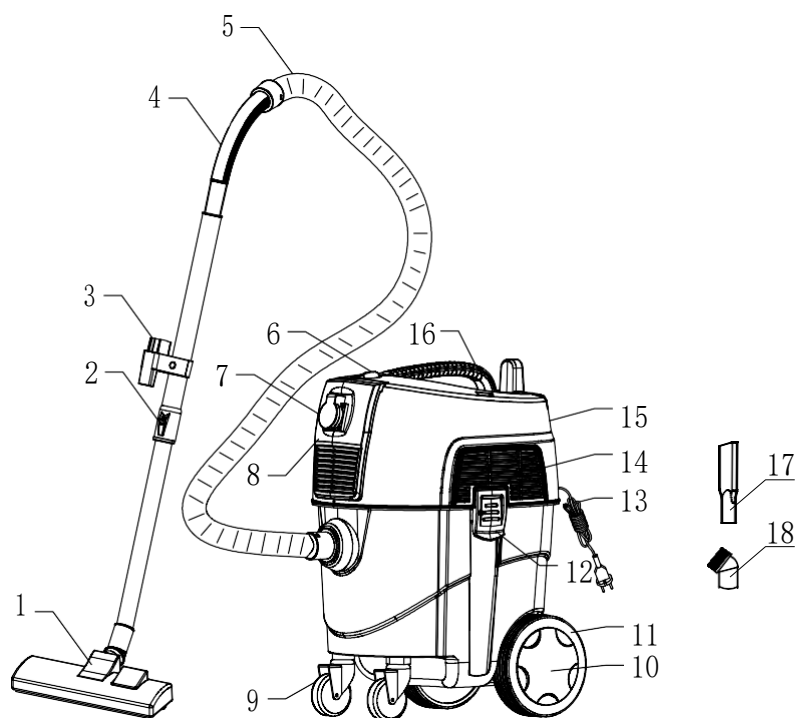
Εάν το καλώδιο τροφοδοσίας έχει υποστεί ζημιά, πρέπει να αντικατασταθεί με ειδικό καλώδιο ή συγκρότημα που διατίθεται από τον κατασκευαστή ή τον αντιπρόσωπο σέρβις του .

Αυτή η συσκευή δεν προορίζεται για χρήση από άτομα (συμπεριλαμβανομένων των παιδιών) με μειωμένες σωματικές, αισθητηριακές ή διανοητικές ικανότητες ή έλλειψη εμπειρίας και γνώσης, εκτός εάν τους έχει δοθεί επίβλεψη ή οδηγίες σχετικά με τη χρήση της συσκευής από άτομο υπεύθυνο για την ασφάλειά τους. Τα παιδιά πρέπει να επιβλέπονται για να διασφαλιστεί ότι δεν παίζουν με τη συσκευή.

Αυτή η συσκευή μπορεί να χρησιμοποιηθεί από παιδιά ηλικίας από 8 ετών και άνω και άτομα με μειωμένες σωματικές, αισθητηριακές ή διανοητικές ικανότητες ή έλλειψη εμπειρίας και γνώσης, εάν τους έχει δοθεί επίβλεψη ή οδηγίες σχετικά με τη χρήση της συσκευής με ασφαλή τρόπο και κατανοούν τους σχετικούς κινδύνους. Τα παιδιά δεν πρέπει να παίζουν με τη συσκευή. Ο καθαρισμός και η συντήρηση του χρήστη δεν πρέπει να εκτελούνται από

### ⊗ Οδηγίες προϊόντος

- Αυτόματος καθαρισμός
- Ισχυρό και συμπαγές.
- Υγρό στέγνωμα
- Το σύστημα πολλαπλών φίλτρων αέρα εγγυάται υγιεινό καθαρισμό.
- Ηλεκτρική πρίζα για ηλεκτρικά εργαλεία.
- Ειδική θέση στάθμευσης για εύκολη χρήση και εξοικονόμηση χώρου.
- Οι περιστρεφόμενοι τροχοί διευκολύνουν την κίνηση και το τρέξιμο.
- Αξεσουάρ για δύτες.
- Φιλικός προς το χρήστη σχεδιασμός.



3

### Κύρια Συστατικά (παραπάνω εικόνα)

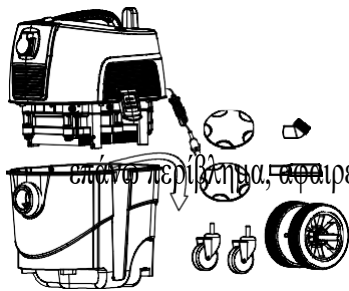
Αριθ.	Όνομα	Αριθ.	Όνομα
1	Βούρτσα δαπέδου	7	Ηλεκτρική πρίζα
2	Τηλεσκοπικός σωλήνας	8	Πάνελ
3	Άγκιστρο	9	Αυτοστεκόμενος τροχός
4	Σύνδεσμος σωλήνα	10	Κάλυμμα
5	Σωλήνας	11	Μεγάλος τροχός
6	Διακόπτης	12	Κλείδωμα
13	Καλώδιο τροφοδοσίας	14	Πλάκα εξόδου αέρα
15	Πλάκα καλύμματος	16	Λαβή
17	Μικρό ακροφύσιο	18	Στρογγυλό ακροφύσιο

## Τεχνικά Δεδομένα

- Τάση: 220-240V ονομαστική
- Συχνότητα: 50/60Hz
- Ισχύς: 2500W max.
- Αναρρόφηση:  $\geq 20\text{kPa}$

## Περιεχόμενα Συσκευασίας

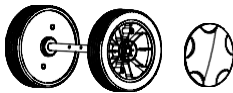
Όνομα	Ποσότητα	Όνομα	Ποσότητα
Ηλεκτρική σκούπα	1	Οδηγίες	1
Σωλήνας	1	Μικρός τροχός	2
Τηλεσκοπικός σωλήνας	1	Μεγάλος τροχός	2
Βούρτσα	1	Πλάκα καλύμματος	2
Στρογγυλή βούρτσα	1	Μικρό ακροφύσιο	2



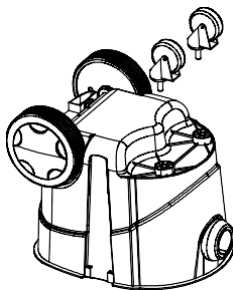
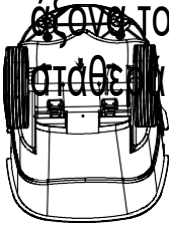
επάνω περιβλήμα, αφαιρέστε τους τροχούς και τα αξεσουάρ

Αφήστε την κλειδαριά για να ανοίξετε το

1. Τοποθετήστε ανάλογα τα δύο καπάκια στον μεγάλο τροχό

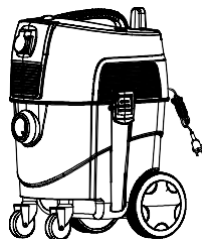


1. Ένα σε κάθε πλευρά των δύο σφραγίδων. Όταν οι δύο οπές στον άξονα του τροχού ευθυγραμμιστούν με τις δύο κολώνες, πιέστε



4. Πιέστε σταθερά για να τοποθετήσετε τους δύο τροχούς τροχίσκου στις οπές

1.



Βάλτε το καπάκι και φερμουάρ





1. Τοποθετήστε το βύσμα του εύκαμπτου σωλήνα στη θύρα αναρρόφησης του μηχανήματος, γυρίστε το δεξιόστροφα, τοποθετήστε τον αγκώνα στον μεταλλικό σωλήνα και τοποθετήστε το άλλο άκρο του μεταλλικού σωλήνα στη βούρσα δαπέδου

Σημείωση: Όταν το μηχάνημα λειτουργεί, η λειτουργία αυτόματης ανακίνησης σκόνης θα ενεργοποιείται κάθε 20 δευτερόλεπτα και θα ακούγεται ένας ήχος. Αυτή είναι μια φυσιολογική κατάσταση λειτουργίας, οπότε δεν χρειάζεται να ανησυχείτε.

1. Μετά τη χρήση του μηχανήματος, το κουμπί διακόπτη επιστρέφει στο μηδέν "0". Η υποδοχή εξαρτήματος στον μεταλλικό σωλήνα διαστολής εισάγεται στην υποδοχή βύσματος στην κεφαλή του μηχανήματος και άλλα εξαρτήματα μπορούν να εισαχθούν σε άλλες υποδοχές αξεσουάρ.

## ΑΝΤΙΚΑΤΑΣΤΑΣΗ ΤΟΥ ΔΟΧΕΪΟΥ

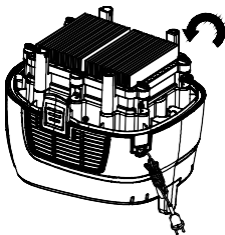
ΕΑΝ το δοχείο σκόνης είναι γεμάτο, αδειάστε το το συντομότερο δυνατό



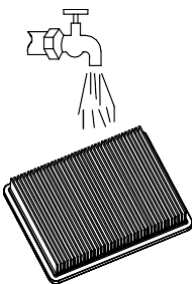
1. Απελευθερώστε την πόρπη και αφαιρέστε το άνω συγκρότημα περιβλήματος



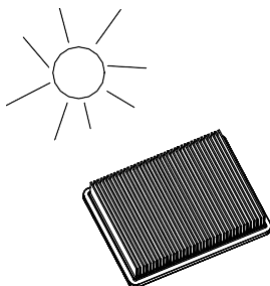
1. Καθαρίστε τα σκουπίδια  
Η σακούλα σκόνης αφαιρείται και απορρίπτεται στον κάδο απορριμμάτων (εάν είναι εξοπλισμένος με χάρτινες σακούλες)
2. Βάλτε τα σκουπίδια στο δοχείο απορριμμάτων



1. Γυρίστε αριστερόστροφα όπως φαίνεται στην εικόνα για να απελευθερώσετε τα 6 άγκιστρα ασφάλισης και αφαιρέστε το φίλτρο Hera  
Σημείωση: κατά την εισαγωγή του φίλτρου Hera, γυρίστε το άγκιστρο ασφάλισης προς την αντίθετη κατεύθυνση



1. Πλύνετε το φίλτρο Hera κάτω από τρεχούμενο νερό αντί για βούρτσα.



1. Το φίλτρο Hera μπορεί να στεγνώσει στον ήλιο ή φυσικά.

## ✘ Συντήρηση

✘ Για να παραταθεί η διάρκεια ζωής, ο χρόνος μίας χρήσης δεν πρέπει να υπερβαίνει τα 20 λεπτά

✘ Για να παρατείνετε τη διάρκεια ζωής, καθαρίστε το σώμα, το φίλτρο και τη σακούλα σκόνης μετά τη χρήση.

✘ Πλέξτε καλά το καλώδιο τροφοδοσίας, τοποθετήστε τα αξεσουάρ στην πρίζα

✘ Καθαρίστε το βρώμικο νερό μετά τη χρήση για να αποφύγετε τη σκουριά ή τη διάβρωση.



# **KRAFT&DELE**

## **ΔΗΛΩΣΗ ΣΥΜΜΟΡΦΩΣΗΣ**

Σύμφωνα με τους οδηγούς ISO / IEC 22 και EN 45014

**Εξουσιοδοτημένος αντιπρόσωπος του κατασκευαστή:** Foreintrade S.A

**Διεύθυνση του εξουσιοδοτημένου αντιπροσώπου:** JANÓWEK, UL. MODRZEWIOWA 54 05-555 TARCZYN

**ΔΗΛΩΝΟΥΜΕ ΌΤΙ ΤΟ ΠΡΟΪΟΝ ΣΥΜΜΟΡΦΩΝΕΤΑΙ ΜΕ ΤΑ ΕΥΡΩΠΑΪΚΑ ΠΡΟΤΥΠΑ**

**Όνομα Προϊόντος:** Βιομηχανική ηλεκτρική σκούπα (επισημασμένη με το εμπορικό σήμα Kraft&Dele)

**Μοντέλο** (εμπορικά σήματα): KD472

**Λεπτομέρειες προϊόντος:**

Όνομαστική ισχύς: 2500W

Τάση: 230V/50Hz

**Δήλωση:**

Το προϊόν στο οποίο αναφέρεται η παρούσα δήλωση πληροί τις απαιτήσεις των οδηγιών ΕΚ:

1. Οδηγία 2006/95/EC LVD
2. Οδηγία ROHS 2 2011/65/EE
3. Οδηγία 2000/14/WE για τις εκπομπές θορύβου

**Σύμφωνα με τα πρότυπα:**

EN 55014-1:2017

EN 55014-2:2015

EN IEC 61000-3:2019

EN 61000-3-11:2000

Certyfikat o numerze 200700639HZH-V1 wydany przez Intertek Testing Services Zhejiang Ltd (Building No. 2, Juanhu Science and Technology Innovation Park, No. 500 Shuiyueting East Road, Haining City, Zhejiang Province, China) z dnia 1.12.2020.

Υπεύθυνος για τη διατήρηση του τεχνικού φακέλου: Ma Dong Hui, JANÓWEK, UL. MODRZEWIOWA 54 05-555 TARCZYN

Μα Ντονγκ Χούι, TARCZYN, 16.06.2023