

VEVOR[®]
TOUGH TOOLS, HALF PRICE

PHXLQ64CMKLWR0JDGV0



Βενζινοκίνητος Φυσητήρας Φύλλων

ΠΡΟΕΙΔΟΠΟΙΗΣΕΙΣ ΑΣΦΑΛΕΙΑΣ

ΠΡΟΕΙΔΟΠΟΙΗΣΗ: Για τη δική σας ασφάλεια, παρακαλείστε να διαβάσετε αυτό το εγχειρίδιο πριν προσπαθήσετε να χρησιμοποιήσετε τη νέα σας συσκευή. Η μη τήρηση των οδηγιών μπορεί να οδηγήσει σε σοβαρό προσωπικό τραυματισμό. Περάστε λίγα λεπτά για να εξοικειωθείτε με το φουσητήρα πριν από κάθε χρήση. Εάν παραχωρήσετε αυτό το εργαλείο σε άλλο άτομο, παραδώστε και αυτό το εγχειρίδιο. Χρησιμοποιήστε αυτό το εργαλείο όπως περιγράφεται σε αυτό το εγχειρίδιο. Οποιαδήποτε κακή χρήση και οποιαδήποτε χρήση αντίθετη με τις οδηγίες δεν θα επιφορτίσει τον κατασκευαστή με καμία ευθύνη. Η μη συμμόρφωση με τις οδηγίες ασφαλείας και η χρήση του εργαλείου μπορεί να προκαλέσει κίνδυνο ηλεκτροπληξίας, φωτιάς και/ή τραυματισμού ατόμων.

ΔΙΑΒΑΣΤΕ ΤΟ ΕΓΧΕΙΡΙΔΙΟ ΧΡΗΣΤΗ ΣΑΣ ΠΛΗΡΩΣ ΠΡΙΝ ΛΕΙΤΟΥΡΓΗΣΕΤΕ ΤΗ ΣΥΣΚΕΥΗ ΣΑΣ.

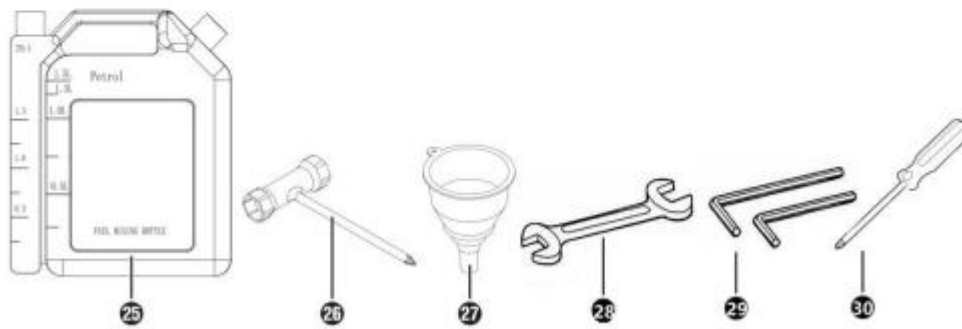
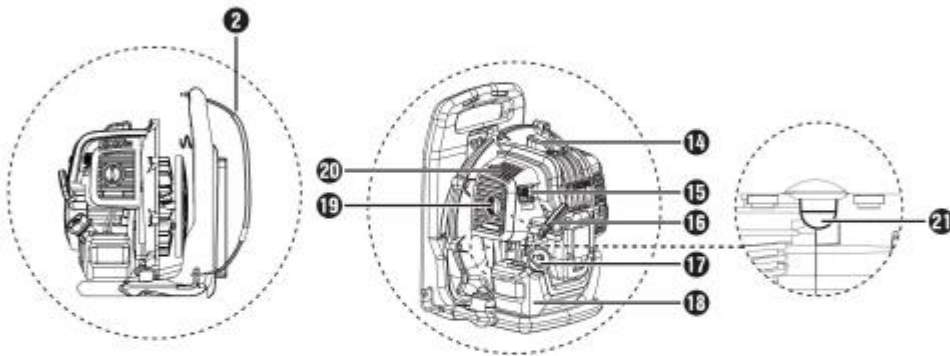
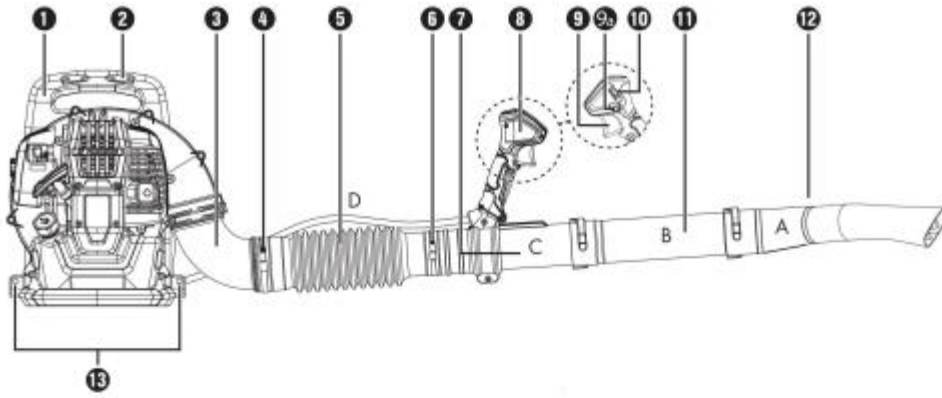
- Αυτή η συσκευή δεν προορίζεται για χρήση από άτομα (συμπεριλαμβανομένων των παιδιών) με μειωμένες φυσικές, αισθητηριακές ή διανοητικές ικανότητες ή με έλλειψη εμπειρίας και γνώσεων, εκτός εάν έχουν δοθεί οδηγίες ή επιτήρηση για τη χρήση της συσκευής από άτομο υπεύθυνο για την ασφάλειά τους.
- Τα παιδιά πρέπει να επιτηρούνται για να διασφαλίζεται ότι δεν παίζουν με τη συσκευή.
- Μην επιτρέπετε ποτέ σε παιδιά, άτομα με μειωμένες φυσικές, αισθητηριακές ή διανοητικές ικανότητες ή με έλλειψη εμπειρίας και γνώσεων ή άτομα που δεν είναι εξοικειωμένα με αυτές τις οδηγίες να χρησιμοποιούν το μηχάνημα. Οι τοπικές κανονισμοί ενδέχεται να περιορίζουν την ηλικία του χειριστή.
- Μην χρησιμοποιείτε ποτέ το μηχάνημα όταν υπάρχουν άνθρωποι, ιδιαίτερα παιδιά, ή κατοικίδια ζώα κοντά.
- Θυμηθείτε ότι ο χειριστής ή ο χρήστης είναι υπεύθυνος για ατυχήματα ή κινδύνους που προκύπτουν για άτομα ή τις περιουσίες τους.
- Μην αποσυναρμολογείτε το εργαλείο μόνοι σας. Η αποσυναρμολόγηση, η επισκευή ή ο έλεγχος πρέπει να πραγματοποιούνται αποκλειστικά από εξειδικευμένο προσωπικό.

ΦΟΡΕΣΤΕ ΚΟΝΤΑ, ΑΝΘΕΚΤΑ ΡΟΥΧΑ ΕΡΓΑΣΙΑΣ που θα παρέχουν προστασία, όπως μακριά παντελόνια ή σλιπ, προστατευτικά παπούτσια, βαριά γάντια εργασίας, κράνος ασφαλείας, προστατευτική ασπίδα προσώπου ή γυαλιά ασφαλείας για την προστασία των ματιών σας. Το εργαλείο είναι εξαιρετικά θορυβώδες και απαιτεί τη χρήση προστασίας ακοής, όπως ωτοασπίδες ή άλλα ηχητικά φράγματα.

- Πάντα να μεταφέρετε το μηχάνημα από τη λαβή του, μην χρησιμοποιείτε κανένα άλλο μέρος του μηχανήματος.

Προβλεπόμενη χρήση

- Αυτός ο φυσητήρας προορίζεται για χρήση στην απομάκρυνση φύλλων, σκόνης ή κήπου απορριμμάτων προς την επιθυμητή κατεύθυνση. Δεν πρέπει να χρησιμοποιείται για την απομάκρυνση νερού, χημικών προϊόντων, εύφλεκτων υλικών, μετάλλων ή ξύλου και άλλων επικίνδυνων αντικειμένων.
- Αυτό το προϊόν προορίζεται αποκλειστικά για ιδιωτική, οικιακή χρήση. Πρέπει να χρησιμοποιείται μόνο σε εξωτερικούς χώρους.
- Το προϊόν αυτό δεν προορίζεται για χρήση σε κλειστούς χώρους και μέρη όπου μπορεί να υπάρχουν καυσαέρια και φλόγες.
- Απαγορεύεται η χρήση αυτού του προϊόντος σε περίπτωση βροχής ή σε υγρά περιβάλλοντα.
- Οποιαδήποτε άλλη χρήση μπορεί να προκαλέσει ζημιά στη συσκευή, στην περιουσία ή προσωπικό τραυματισμό.



1. Πλαίσιο
2. Λουρί μεταφοράς
3. Καμπύλος σωλήνας
4. Σφιγκτήρας σωλήνα
5. Εύκαμπτος σωλήνας (D)
6. Σφιγκτήρας σωλήνα
7. Σωλήνας ελέγχου (C)
8. Μοχλός λειτουργίας
9. Γκάζι
10. Κλείδωμα γκαζιού
11. Διακόπτης On/Off
12. Επέκταση σωλήνα (B)
13. Στρογγυλός σωλήνας τελικού τμήματος (A)
14. Σύνδεσμος μπουζί
15. Τσοκ
16. Σχοινί εκκίνησης
17. Καπάκι δεξαμενής καυσίμου
18. Δεξαμενή καυσίμου
19. Βίδα στερέωσης (για το κάλυμμα του φίλτρου αέρα)
20. Κάλυμμα φίλτρου αέρα
21. Αντλία καυσίμου (πρωτεύουσα)
22. Βίδα στερέωσης (για το μοχλό λειτουργίας)
23. Παξιμάδι κλειδώματος (για το μοχλό λειτουργίας)
24. Επίπεδο άκρο σωλήνα (A2)
25. Δεξαμενή ανάμειξης
26. Κλειδί μπουζί/κατσαβίδι Phillips
27. Χωνί
28. Εξάγωνο κλειδί
29. Κλειδί Allen
30. Ισιωτό κατσαβίδι
31. Ωτοασπίδες

Περιεχόμενα συσκευασίας

1. Κινητήρας με λουρί μεταφοράς
2. Κεφαλή σωλήνα (C)
3. Τελικοί σωλήνες, επίπεδος, στρογγυλός (A)
4. Επεκτάσεις σωλήνα (B)
5. Καμπύλος σωλήνας
6. Εύκαμπτος σωλήνας (D)
7. 2 σφιγκτήρες σωλήνα
8. Δεξαμενή ανάμειξης
9. 2 βίδες στερέωσης
10. 2 παξιμάδια κλειδώματος
11. Κλειδί μπουζί/κατσαβίδι Phillips
12. Χωνί
13. Εξάγωνο κλειδί
14. Κλειδί Allen
15. Ισιωτό κατσαβίδι
16. Σετ οδηγιών χρήσης

Συναρμολόγηση Ρύθμιση της συσκευής (βλ. εικ. Α)

- ♦ Πάρτε τους δύο σφιγκτήρες σωλήνα 4+5 και σύρετέ τους στα άκρα του εύκαμπτου σωλήνα 5. ♦ Σπρώξτε το μεγαλύτερο άκρο του εύκαμπτου σωλήνα 5 στον καμπύλο σωλήνα 5 και σφίξτε τον σφιγκτήρα σωλήνα 4 χρησιμοποιώντας το κατσαβίδι Phillips 26).
- ♦ Σύρετε τον σωλήνα ελέγχου 7 στο τμήμα του εύκαμπτου σωλήνα 5 και σφίξτε τον σφιγκτήρα σωλήνα 6 χρησιμοποιώντας το κατσαβίδι Phillips 26).
- ♦ Αρχικά, χαλαρώστε τις βίδες στερέωσης 22 στον μοχλό λειτουργίας 8.
- ♦ Σύρετε τον μοχλό λειτουργίας 8 στον οδηγό της κεφαλής σωλήνα 7.
- ♦ Στερεώστε τον μοχλό λειτουργίας 8 χρησιμοποιώντας τις παρεχόμενες βίδες στερέωσης 22 και τα παξιμάδια κλειδώματος 23).
- ♦ Σπρώξτε την επέκταση σωλήνα 11 στον σωλήνα ελέγχου 7.
- ♦ Σπρώξτε τον επιθυμητό τελικό σωλήνα (στρογγυλό) 12 ή τον τελικό σωλήνα (επίπεδο) 24 στην επέκταση σωλήνα 11 και στερεώστε τον περιστρέφοντας τον δεξιόστροφα (βλ. εικ. Α) και ασφαλίστε τον σφίγγοντας τη βίδα που έχετε εισάγει. **ΣΗΜΕΙΩΣΗ** Υψηλότερη ταχύτητα αέρα = επίπεδος σωλήνας 24

Η αποσυναρμολόγηση γίνεται με την αντίστροφη σειρά.

Ανάμειξη καυσίμου Ο κινητήρας πρέπει να λειτουργεί με μείγμα βενζίνης και λιπαντικού λαδιού.

ΠΡΟΕΙΔΟΠΟΙΗΣΗ! ► Αποφύγετε την άμεση επαφή του δέρματος με το καύσιμο και μην εισπνέετε αναθυμιάσεις καυσίμου. ■ Χρησιμοποιείτε πάντα μείγμα αμόλυβδης βενζίνης (τουλάχιστον RON 95) και ειδικού λαδιού κινητήρα 2-χρονων (JASO FD/ISO-L-EGD). Αναμείξτε το καύσιμο σύμφωνα με τον πίνακα μείγματος καυσίμου. ■ Ρίξτε τη σωστή ποσότητα βενζίνης και 2-χρονου λαδιού στα ανοίγματα που παρέχονται στο κλειστό δοχείο ανάμειξης 25 (βλ. "Πίνακας μείγματος καυσίμου").

■ Γείρετε το δοχείο ανάμειξης 25 στο πλάι έτσι ώστε το λάδι που έχει γεμίσει να ρέει μέσα στον θάλαμο με τη βενζίνη. ■ Στη συνέχεια, δώστε στο δοχείο ανάμειξης 25 ένα καλό κούνημα.

Πίνακας μείγματος καυσίμου

Διαδικασία ανάμειξης: 40 μέρη βενζίνης προς 1 μέρος λαδιού

Βενζίνη - 2-χρονου κινητήρα λάδι

0.5 λίτρα - 12.5 ml

Ο μέγιστος όγκος του δοχείου είναι 1.89L

Προσθήκη καυσίμου

ΠΡΟΕΙΔΟΠΟΙΗΣΗ! ► Γεμίστε τη δεξαμενή καυσίμου μόνο όταν ο κινητήρας είναι σβηστός και έχει κρυώσει. Υπάρχει κίνδυνος φωτιάς! ♦ Καθαρίστε πάντα την περιοχή γύρω από το καπάκι της δεξαμενής καυσίμου 17 πριν από το γέμισμα για να αποτρέψετε την είσοδο βρωμιάς στη δεξαμενή καυσίμου 18. Χρησιμοποιήστε ένα στεγνό, χωρίς χνούδι πανί για να το κάνετε αυτό. ♦ Τοποθετήστε τη συσκευή σε μια κατάλληλη, επίπεδη επιφάνεια έτσι ώστε το καπάκι της δεξαμενής καυσίμου 17 να είναι στραμμένο προς τα πάνω. ♦ Περιστρέψτε το καπάκι της δεξαμενής καυσίμου 17 αριστερόστροφα και αφαιρέστε το. Το καπάκι της δεξαμενής καυσίμου 17 είναι συνδεδεμένο με τη δεξαμενή καυσίμου με μια συσκευή αποτροπής απώλειας και δεν μπορεί να πέσει. ♦ Ρίξτε το μείγμα καυσίμου στη δεξαμενή καυσίμου 18

χρησιμοποιώντας το χωνί (27). Μην χύνετε καύσιμο κατά το γέμισμα της δεξαμενής καυσίμου (18) και μην το γεμίζετε υπερβολικά. ♦ Σκουπίστε αμέσως οποιοδήποτε χυμένο καύσιμο. ♦ Περιστρέψτε το καπάκι της δεξαμενής καυσίμου (7) δεξιόστροφα για να το κλείσετε.

Χρήση

ΠΡΟΣΟΧΗ! ► Συμμορφωθείτε με τις νόμιμες διατάξεις σχετικά με τις κανονιστικές ρυθμίσεις προστασίας θορύβου. Πριν ξεκινήσετε τη συσκευή, ελέγξτε πάντα: ■ Ότι το σύστημα καυσίμου δεν έχει διαρροές.

■ Ότι όλες οι βιδωτές συνδέσεις είναι σφιγμένες.

Εκκίνηση με τον κινητήρα κρύο

ΠΡΟΣΟΧΗ! ► Μην αφήσετε ποτέ την κορδονιέρα (16) να επιστρέψει απότομα πίσω. Αυτό θα μπορούσε να προκαλέσει ζημιά.

♦ Ρυθμίστε το διακόπτη On/Off (10) στη θέση "I".

♦ Πατήστε το γκάτζι (9) κατά το ήμισυ και στη συνέχεια πιέστε προς τα κάτω το κλείδωμα του γκαζιού.

♦ Τώρα αφήστε το γκάτζι (9) και το κλείδωμα γκαζιού. Το γκάτζι (9) είναι τώρα κλειδωμένο.

♦ Τραβήξτε το τσοκ (15) έξω.

♦ Πατήστε την αντλία καυσίμου (primer) (21) 6 φορές.

♦ Πατήστε τη συσκευή στο πάτωμα με το αριστερό σας χέρι στο πλαίσιο (1) (ΠΡΟΣΟΧΗ! Μην χρησιμοποιείτε το πόδι σας!). Με το δεξί σας χέρι στην κορδονιέρα (16), τραβήξτε την αργά μέχρι να νιώσετε αντίσταση.

ΠΡΟΣΟΧΗ! ► Τραβήξτε πάντα την κορδονιέρα (16) ευθεία προς τα έξω. Κρατήστε τη λαβή της κορδονιέρας (16) σταθερά όταν η κορδονιέρα (16) επανέρχεται. Μην επιτρέπετε στην κορδονιέρα (16) να επανέλθει απότομα. ♦ Τώρα τραβήξτε την κορδονιέρα (16) γρήγορα έτσι ώστε να ξεκινήσει ο κινητήρας.

Αν ο κινητήρας δεν ξεκινήσει, επαναλάβετε τη διαδικασία.

♦ Όταν ο κινητήρας ξεκινήσει, πατήστε προς τα κάτω το γκάτζι (9). Το τσοκ θα επανέλθει.

Αν ο κινητήρας δεν ξεκινήσει μετά από αρκετές προσπάθειες, διαβάστε την ενότητα "Επίλυση προβλημάτων".

ΣΗΜΕΙΩΣΗ ► Σε υψηλές εξωτερικές θερμοκρασίες είναι πιθανό ακόμα και ένας κρύος κινητήρας να πρέπει να ξεκινήσει χωρίς τη χρήση του τσοκ (15)!

Αποθήκευση και μεταφορά ♦ Πάντα καθαρίζετε και συντηρείτε τη συσκευή πριν την αποθήκευση, δείτε την ενότητα "Καθαρισμός και συντήρηση".

♦ Σβήστε τη συσκευή πριν τη μεταφέρετε οπουδήποτε, ακόμη και σε μικρές αποστάσεις. Κατά τη μεταφορά (συμπεριλαμβανομένης της μεταφοράς σε οχήματα), ασφαλίστε τη συσκευή για να αποτρέψετε την ανατροπή της και την απώλεια καυσίμου, ζημιές ή τραυματισμούς.

♦ Κρατήστε τον ζεστό σιγαστήρα εξάτμισης μακριά από το σώμα σας. Υπάρχει κίνδυνος εγκαυμάτων!

♦ Αποθηκεύστε τη συσκευή σε ασφαλές, ξηρό, χωρίς παγετό και καλά αεριζόμενο χώρο, που προστατεύεται από τις καιρικές συνθήκες. Η αποθήκευση σε εξωτερικό χώρο δεν συνιστάται. Ασφαλίστε τη συσκευή για να αποτρέψετε μη εξουσιοδοτημένη πρόσβαση.

♦ Αδειάστε τις δεξαμενές λαδιού και καυσίμου χρησιμοποιώντας μια αντλία αναρρόφησης.

ΠΡΟΕΙΔΟΠΟΙΗΣΗ! ► Μην αδειάζετε το καύσιμο σε κλειστούς χώρους, κοντά σε φωτιά ή ενώ καπνίζετε. Οι αναθυμιάσεις βενζίνης μπορούν να προκαλέσουν εκρήξεις ή φωτιά.

◆ Ξεκινήστε τον κινητήρα και αφήστε τον να λειτουργήσει μέχρι να καταναλωθεί η υπόλοιπη βενζίνη.

Λειτουργίες φυσητήρα

1. Χρησιμοποιήστε τον φυσητήρα για δέντρα, θάμνους, παρτέρια και δύσκολες στην καθαριότητα περιοχές.
2. Χρησιμοποιήστε τη συσκευή γύρω από κτίρια και για άλλες κανονικές διαδικασίες καθαρισμού.
3. Χρησιμοποιήστε τον φυσητήρα γύρω από τοίχους, προεξοχές, φράκτες και οθόνες.

ΠΡΟΕΙΔΟΠΟΙΗΣΗ: Εξαιτίας των ιπτάμενων απορριμμάτων, χρησιμοποιείτε πάντα εγκεκριμένα προστατευτικά γυαλιά ή μάσκα προσώπου όταν λειτουργείτε τον φυσητήρα.

ΠΡΟΕΙΔΟΠΟΙΗΣΗ: ΜΗΝ λειτουργείτε τον φυσητήρα όταν υπάρχουν άλλοι άνθρωποι ή ζώα στην άμεση περιοχή. Αφήστε τουλάχιστον 15 μέτρα (50 πόδια) απόσταση μεταξύ του χειριστή και άλλων ανθρώπων ή ζώων.

ΠΡΟΕΙΔΟΠΟΙΗΣΗ: Πριν χρησιμοποιήσετε τον φυσητήρα σας, ανατρέξτε στις Οδηγίες Ασφαλείας στο εγχειρίδιο χρήστη και σε όλους τους κανονισμούς για τη λειτουργία της συσκευής. Αυτές οι προφυλάξεις και οι κανονισμοί είναι για την προστασία σας.

4. Συνιστάται να φοράτε μάσκα προσώπου όταν λειτουργείτε τον φυσητήρα σε σκονισμένες περιοχές.
5. Σταθείτε μακριά από τα απορρίματα, σε απόσταση που θα σας επιτρέψει να ελέγξετε εύκολα την κατεύθυνση των απορριμμάτων που φυσάτε. Μην φυσάτε ποτέ απορρίματα προς την κατεύθυνση άλλων ατόμων.
6. Για να ελέγξετε την ταχύτητα της ροής αέρα, ο φυσητήρας μπορεί να λειτουργεί σε οποιαδήποτε ταχύτητα μεταξύ της ελάχιστης και της πλήρους ισχύος. Η εμπειρία με τη συσκευή θα σας βοηθήσει να καθορίσετε τον απαιτούμενο αέρα για κάθε εφαρμογή.
7. Για τη μείωση του θορύβου, περιορίστε τον αριθμό των εργαλείων που χρησιμοποιείτε ταυτόχρονα.
8. Ελέγξτε τον εξοπλισμό σας πριν από τη λειτουργία, ειδικά τον σιγαστήρα, τις εισαγωγές αέρα και τα φίλτρα αέρα.
9. Χρησιμοποιήστε τσουγκράνες και σκούπες για να χαλαρώσετε τα απορρίματα πριν τη χρήση του φυσητήρα. Σε σκονισμένες συνθήκες, υγράνετε ελαφρώς τις επιφάνειες εάν υπάρχει διαθέσιμο νερό.
10. Εξοικονομήστε νερό χρησιμοποιώντας φυσητήρες ισχύος αντί για λάστιχα σε πολλές εφαρμογές στον κήπο και το γκαζόν, όπως υδρορροές, οθόνες, βεράντες, γκριλ και κήπους.
11. Χρησιμοποιήστε τον ενδιάμεσο σωλήνα και το ακροφύσιο της επιλογής σας ώστε η ροή αέρα να λειτουργεί κοντά στο έδαφος.
12. Μετά τη χρήση φυσητήρων και άλλου εξοπλισμού, ΚΑΘΑΡΙΣΤΕ! Απορρίψτε τα απορρίματα σε κάδους απορριμμάτων.

Οδηγίες λειτουργίας

1. Ακολουθήστε τις οδηγίες για την «ΕΚΚΙΝΗΣΗ ΕΝΟΣ ΚΡΥΟΥ ΚΙΝΗΤΗΡΑ».
2. Μόλις η συσκευή είναι σε λειτουργία, τοποθετήστε τη συσκευή στην πλάτη σας περνώντας τα χέρια σας μέσα από τους μάντες ώμου, όπως θα κάνατε με ένα σακίδιο.
3. Όταν ετοιμάζεστε να καθαρίσετε μια περιοχή από απορρίμματα, τοποθετηθείτε πάντα με τέτοιο τρόπο ώστε να μπορείτε να ελέγξετε την κατεύθυνση στην οποία θα φυσήξουν τα απορρίμματα.
4. Η λαβή ελέγχου και η ευελιξία του σωλήνα του φουσητήρα θα σας επιτρέψουν να καθαρίσετε τις πιο δύσκολες περιοχές.
5. Η χειρολαβή, η σκανδάλη του γκαζιού, το κουμπί κλειδώματος και ο διακόπτης On/Off είναι όλα τοποθετημένα σε μια περιστρεφόμενη λαβή που προσφέρει μια ευρεία γκάμα θέσεων λειτουργίας και άνεσης.

Προδιαγραφές

- **Μοντέλο:** BL-866B
- **Μήκος:** 1550 mm
- **Πλάτος:** 450 mm
- **Ύψος:** 500 mm
- **Καθαρό βάρος:** Μέγιστο 10 kg
- **Τύπος κινητήρα:** Αερόψυκτος, δίχρονος, μονοκύλινδρος βενζινοκινητήρας
- **Καραμπυρατέρ:** Διάφραγμα
- **Σύστημα ανάφλεξης:** Μαγνήτης σφονδύλου, εκφόρτιση πυκνωτή
- **Μπουζί:** L9T
- **Απόσταση μπουζί:** 0,6~0,7 mm
- **Σύστημα εξάτμισης:** Σιγαστήρας με συσκευή σύλληψης σπινθήρων
- **Καύσιμο:** Μείγμα (Βενζίνη και δίχρονο λάδι)
- **Λάδι:** 40:1, Υψηλής απόδοσης, δίχρονο
- **Ρελαντί:** 3000/min
- **Μέγιστη ταχύτητα:** 6500±500/min
- **Χωρητικότητα κινητήρα:** 63 cm³
- **Όγκος αέρα:** 1080 m³/h
- **Ταχύτητα αέρα:** 324 km/h
- **Ισχύς:** 2.8 kW
- **Μετρημένη στάθμη ηχητικής πίεσης:** 98,5 dB(A) K=3 dB(A)
- **Μετρημένη στάθμη ηχητικής ισχύος:** 116 dB(A) K= 3 dB(A)
- **Εγγυημένη στάθμη ηχητικής ισχύος:** 116 dB(A)
- **Τιμή δόνησης:** 4,194 m/s² K=1,5 m/s²