

**VEVOR**<sup>®</sup>  
TOUGH TOOLS, HALF PRICE

**HNTSGJJS1300C00IVV2**



Τρίφτης Δαπέδου 10" 3.0HP Ρυθμιζόμενος

## Οδηγίες

Σας ευχαριστούμε που επιλέξατε αυτόν τον λειαντή δαπέδου.

Παρακαλούμε διαβάστε όλες τις οδηγίες πριν τη χρήση.

Οι πληροφορίες θα σας βοηθήσουν να επιτύχετε τα καλύτερα δυνατά αποτελέσματα.



## Λίστα Παραμέτρων (Parameter List)

Παράμετρος	Τιμή
Ισχύς Κινητήρα (Motor HP)	3.0 hp
Κατάταξη KW Κινητήρα (Motor KW Rating)	2.2 kW
Στροφές Κινητήρα (Motor RPM)	1430 rpm
Ροπή Κινητήρα (Motor Torque)	14.7 N-m
Βάρος (Weight)	57.9 kg / 127.6 lbs
Τύπος Πλάκας (Plate Type)	Standard κεφαλή λείανσης 10 ιντσών
Κατασκευή (Main Construction)	Χάλυβας με επικάλυψη πούδρας (Powder Coated Steel)

## Εισαγωγή και Περιγραφή

Αυτό το εγχειρίδιο παρέχει πληροφορίες για τη λειτουργία και τη συντήρηση του λειαντή δαπέδου, απαραίτητες για την ασφαλή και αποδοτική χρήση του. Η λειτουργία ή η συντήρηση της συσκευής χωρίς να ακολουθούνται οι οδηγίες μπορεί να θέσει τη μηχανή σε συνθήκες πέρα από τις δυνατότητές της, οδηγώντας σε βλάβη της μηχανής ή τραυματισμό.

---

### ΣΗΜΑΝΤΙΚΟ:

- Διαβάστε ολόκληρο το εγχειρίδιο λειτουργίας προσεκτικά πριν επιχειρήσετε να χρησιμοποιήσετε τον λειαντή δαπέδου.
  - Δώστε ιδιαίτερη προσοχή στην ενότητα “**Προφυλάξεις Ασφαλείας**”.
-

## Περιγραφή Συσκευής

- Ο λειαντής δαπέδου είναι μια στιβαρή, αξιόπιστη και εύχρηστη συσκευή.
- Είναι εξοπλισμένος με μονοφασικό κινητήρα που προσφέρει άμεση μετάδοση στην πλάκα λείανσης μέσω ενός εύκαμπτου συνδέσμου.

---

## Σύστημα Προστατευτικού Καλύμματος:

- Το προστατευτικό κάλυμμα διαθέτει μοναδικό σχεδιασμό που προσαρμόζεται αυτόματα στο ύψος των τμημάτων και στη γωνία του δαπέδου.
- Όταν χρησιμοποιείται μαζί με κατάλληλη βιομηχανική ηλεκτρική σκούπα, βοηθά στην εξάλειψη της σκόνης κατά τη λείανση.
- Το προστατευτικό έχει δύο αφαιρούμενα τμήματα, που επιτρέπουν στον χειριστή να χειρίζεται τη συσκευή κοντά στους τοίχους. *(Σημείωση: Η αφαίρεση των τμημάτων μπορεί να προκαλέσει εκπομπή σκόνης.)*

---

## Υγρή Λείανση:

- Η συσκευή περιλαμβάνει σύνδεση νερού για υγρή λείανση.
- Η σύνδεση νερού διαθέτει βαλβίδα που επιτρέπει στον χειριστή να ρυθμίζει την παροχή νερού για βέλτιστα αποτελέσματα.

---

## Άνεση και Μεταφορά:

- Ο λειαντής διαθέτει αναδιπλούμενη λαβή, που επιτρέπει εύκολη μεταφορά σε πορτ-μπαγκάζ οχημάτων.
- Οι πίσω τροχοί μπορούν να επεκταθούν για μεγαλύτερη σταθερότητα κατά τη χρήση.
- Ο χειριστής μπορεί να ρυθμίσει το ύψος της λαβής για μέγιστη άνεση.
- Το νέο σύστημα λαβής ανύψωσης καθιστά τη συσκευή εύκολη στη μεταφορά.

## Οδηγίες Λειτουργίας

### Διάταξη Τροχών Λείανσης (Cup Wheels Layout)

1. **3 τεμάχια παπούτσια λείανσης (grinding shoes)**



2. **1 τροχός λείανσης 10 ιντσών (10-inch grinding wheel)**



- Ο πελάτης μπορεί να αγοράσει επιπλέον τροχούς λείανσης 10 ιντσών.
  - Η διάμετρος της κεντρικής οπής είναι **20 mm**.
-

### Σύνδεση της Ηλεκτρικής Σκούπας (Connect the Vacuum Cleaner)

- Βεβαιωθείτε ότι τα φίλτρα στην ηλεκτρική σκούπα είναι άθικτα και καθαρά.
- Δώστε προσοχή στη σκόνη κατά τη λειτουργία.



---

### Ρύθμιση Επιπέδου και Ψύξη με Νερό (Level and Water Cooling)

- **Επίπεδο (Level):** Ελέγξτε την ισορροπία του μηχανήματος πριν τη χρήση.
- **Είσοδος Νερού (Water Inlet):**
  - Συνδέστε το σύστημα νερού για υγρή λείανση εάν απαιτείται.
  - Ρυθμίστε την παροχή νερού μέσω της εισόδου.



### Αφαιρούμενο Προστατευτικό Κάλυμμα για Λείανση Άκρων



- Το προστατευτικό κάλυμμα μπορεί να αφαιρεθεί για ευκολότερη λείανση κοντά στις άκρες.
-

## Μεταφορά



- Η συσκευή μπορεί να διπλωθεί για να μειωθεί ο απαιτούμενος χώρος κατά τη μεταφορά.
- Διπλώστε προσεκτικά τη συσκευή προς τα εμπρός.
- Τοποθετήστε μαλακό υλικό ανάμεσα στον κινητήρα και το ηλεκτρικό κουτί για να αποφύγετε ζημιές στη συσκευή.

---

## Βαθμονόμηση

- Ο λειαντής δαπέδου έχει σχεδιαστεί για χρήση σε υγρή ή ξηρή λειτουργία.
- Εάν η εφαρμογή απαιτεί ξηρή λείανση, είναι απαραίτητη η χρήση κατάλληλης βιομηχανικής ηλεκτρικής σκούπας.

## Σημαντικές Προφυλάξεις:

- Συμβουλευτείτε τα Δελτία Δεδομένων Ασφαλείας (SDS) για τα υλικά που επεξεργάζεστε.
- Η σκόνη σκυροδέματος και οι επικαλύψεις δαπέδων περιέχουν υλικά που μπορεί να είναι επιβλαβή.
- Δείτε τις **Προφυλάξεις Ασφαλείας** για τις προειδοποιήσεις σχετικά με τη σκόνη πυριτίου (Silica Dust Warning).
- Επικοινωνήστε με επαγγελματία υγιεινής εργασίας για λεπτομερείς πληροφορίες σχετικά με τον απαιτούμενο εξοπλισμό ατομικής προστασίας (PPE).

---

## Χρήση Εξοπλισμού Ατομικής Προστασίας (PPE)

- Πάντα να χρησιμοποιείτε κατάλληλο εξοπλισμό ατομικής προστασίας, όπως:
  - **Ακουστική Προστασία**
  - **Προστασία Ματιών**
  - **Αναπνευστική Προστασία**
  - **Προστασία Χεριών**

## Βαθμονόμηση (Calibration)

1. Εξασφαλίστε ότι τα εργαλεία λείανσης διαμαντιού είναι κατάλληλα για το υλικό που λειανείτε και ότι είναι σωστά ισχυροποιημένα.
2. Βεβαιωθείτε ότι οι πλάκες λείανσης είναι σε καλή κατάσταση και τοποθετημένες σωστά.
  - Μην χρησιμοποιείτε κατεστραμμένα εργαλεία λείανσης.
3. Όλες οι βίδες με πατούρα πρέπει να είναι σφιγμένες σύμφωνα με τις προδιαγραφές και να είναι σταθερές στη θέση τους.

- Κάνετε περιοδικές παύσεις για να βεβαιωθείτε ότι οι βίδες είναι σωστά σφιγμένες, καθώς μπορούν να χαλαρώσουν κατά τη διάρκεια της λειτουργίας.
- 4. **Ελέγξτε ότι η πλάκα λείανσης είναι ρυθμισμένη ώστε να κάθεται επίπεδα στην επιφάνεια εργασίας.**
  - Χρησιμοποιήστε το επίπεδο φυσαλίδας στην συσκευή ως αναφορά.
- 5. **Ελέγξτε ότι όλοι οι παξιμάδια και οι βίδες στην αναδιπλούμενη λαβή είναι σφιγμένα και ασφαλή.**
- 6. **Ανεβάστε τις πλάκες λείανσης από το έδαφος.**
- 7. **Ξεκινήστε τον κινητήρα πατώντας το διακόπτη.**
- 8. **Κατεβάστε την πλάκα λείανσης και ξεκινήστε τη λείανση.**
  - Κρατήστε τη κεφαλή λείανσης να κινείται πλάγια στην επιφάνεια εργασίας για να δημιουργήσετε μια ομοιόμορφα λείανση μέχρι να επιτύχετε τα επιθυμητά αποτελέσματα.

---

### Ρύθμιση Θέσης Άξονα και Λείανση

1. **Ρυθμίστε τη κάθετη θέση λείανσης χαλαρώνοντας τη βίδα ρύθμισης επιπέδου και γυρίζοντας την αριστερά.**
2. **Η ανύψωση του χερούλι ρύθμισης επιπέδου ανυψώνει το πίσω μέρος του λειαντή.**
3. **Η μείωση του χερούλι ρύθμισης επιπέδου κατεβάζει το πίσω μέρος του λειαντή.**
4. **Χρησιμοποιήστε το επίπεδο φυσαλίδας που είναι τοποθετημένο στη συσκευή ως αναφορά.**
5. **Σιγουρευτείτε για την επιθυμητή θέση του λειαντή σφίγγοντας τη βίδα ρύθμισης επιπέδου δεξιόστροφα.**



### Οδηγίες Φροντίδας

Ο λειαντής δαπέδου έχει σχεδιαστεί για να μειώνει τα επίπεδα θορύβου και κραδασμών, ενώ εξασφαλίζει τη μέγιστη ασφάλεια του χειριστή. Ωστόσο, η λανθασμένη χρήση του λειαντή μπορεί να προκαλέσει σοβαρούς τραυματισμούς και επομένως πρέπει να ληφθούν οι παρακάτω προφυλάξεις:

1. **Μην χρησιμοποιείτε τον λειαντή για μεγαλύτερο χρονικό διάστημα από αυτό που προβλέπεται από τις τοπικές κανονιστικές περιβαλλοντικές οδηγίες**, καθώς η έκθεση στον θόρυβο από την εκτεταμένη καθημερινή χρήση μπορεί να προκαλέσει βλάβες στην ακοή.
2. **Χρησιμοποιείτε πάντα προστασία ακοής, γυαλιά, γάντια και κατάλληλα υποδήματα.**
3. **Μην τροποποιείτε τον λειαντή με κανέναν τρόπο.** Μην χρησιμοποιείτε μηχανή που έχει τροποποιηθεί από άτομα εκτός του κατασκευαστή ή εξουσιοδοτημένων διανομέων.
4. **Μην προσθέτετε βάρος στη συσκευή.** Χρησιμοποιείτε διαφορετικές πλάκες λείανσης για να επιτύχετε την επιθυμητή απόδοση λείανσης.
5. **Μην λειτουργείτε τον λειαντή με την κεφαλή λείανσης υφωμένη πιο ψηλά από ό,τι είναι απαραίτητο (π.χ., μην την γυρνάτε προς τα πίσω στη λαβή).**
6. **Βεβαιωθείτε πάντα ότι η λαβή αναδίπλωσης είναι ασφαλισμένη και δεν έχει χαλαρώσει κατά τη διάρκεια της χρήσης.**
7. Κατά τη διάρκεια κανονικής χρήσης, η μηχανή εκτίθεται σε κραδασμούς. **Ελέγχετε περιστασιακά τη μηχανή για βίδες/παξιμάδια που μπορεί να έχουν χαλαρώσει λόγω των κραδασμών.**
8. **Μην επιτρέπετε στο νερό ή σε εύφλεκτα υλικά να εισέλθουν στο εσωτερικό του κινητήρα.**

#### **Προειδοποίηση για Σκόνη Πυριτίου (Respirable Silica Dust Warning)**

Η λείανση/κοπή/τρύπημα τοιχοποιίας, σκυροδέματος, μετάλλου και άλλων υλικών μπορεί να παράγει σκόνη, ατμούς και αέρια που περιέχουν χημικές ουσίες γνωστές για την πρόκληση σοβαρών ή θανατηφόρων τραυματισμών ή ασθενειών, όπως:

- **Αναπνευστικά νοσήματα**
- **Καρκίνος**
- **Αναπτυξιακές ανωμαλίες ή άλλες αναπαραγωγικές βλάβες**

Εάν δεν είστε εξοικειωμένοι με τους κινδύνους που συνδέονται με τη συγκεκριμένη διαδικασία και/ή το υλικό που κόβεται ή τη σύνθεση του εργαλείου που χρησιμοποιείται, διαβάστε τα **Δελτία Δεδομένων Ασφαλείας (SDS)** και/ή συμβουλευτείτε τον εργοδότη σας, τους κατασκευαστές/προμηθευτές, κυβερνητικές υπηρεσίες όπως η **OSHA** και **NIOSH** και άλλες πηγές για επικίνδυνα υλικά.

Η Πολιτεία της Καλιφόρνια και άλλες αρχές έχουν δημοσιεύσει λίστες με ουσίες γνωστές για την πρόκληση καρκίνου, τοξικότητας για την αναπαραγωγή ή άλλες επιβλαβείς επιπτώσεις.

---

#### **Μέτρα Ασφαλείας:**

- Χρησιμοποιήστε **μηχανικά συστήματα ελέγχου** για να περιορίσετε τη σκόνη, την ομίχλη και τους ατμούς στην πηγή, όπου είναι δυνατόν.
- Χρησιμοποιήστε σωστές πρακτικές εργασίας και ακολουθήστε τις συστάσεις των κατασκευαστών/προμηθευτών, OSHA/NIOSH και επαγγελματικών οργανισμών.
- Όταν είναι εφικτό, χρησιμοποιήστε **νερό για καταστολή της σκόνης** κατά τη διάρκεια της υγρής λείανσης/κοπής/τρύπηματος.

---

#### **Προστασία Αναπνοής:**

- Όταν οι κίνδυνοι από την εισπνοή σκόνης, ατμών και αερίων δεν μπορούν να εξαλειφθούν, ο χειριστής και οποιοσδήποτε παρατηρητής θα πρέπει πάντα να

φορά **αναπνευστήρα** εγκεκριμένο από την **NIOSH/MSHA** για το υλικό που χρησιμοποιείται.

#### Κίνδυνοι από την Εισπνοή Κρυσταλλικής Σκόνης Πυριτίου:

- Η λείανση/κοπή/τρύπημα τοιχοποιίας, σκυροδέματος και άλλων υλικών που περιέχουν πυρίτιο μπορεί να παράγει σκόνη ή ατμούς που περιέχουν **κρυσταλλική σκόνη πυριτίου**.
- Το πυρίτιο είναι βασικό συστατικό της άμμου, του χαλαζία, του πηλού, του γρανίτη και πολλών άλλων ορυκτών και πετρωμάτων.
- Η επαναλαμβανόμενη και/ή σημαντική εισπνοή ατμών κρυσταλλικής σκόνης πυριτίου μπορεί να προκαλέσει σοβαρές ή θανατηφόρες αναπνευστικές ασθένειες, όπως η **σιλικόπτωση (silicosis)**.
- Η Πολιτεία της Καλιφόρνια και άλλες αρχές έχουν κατατάξει την **εισπνεόμενη κρυσταλλική σκόνη πυριτίου** ως ουσία γνωστή για την πρόκληση καρκίνου.

#### Προφυλάξεις:

- Όταν εργάζεστε με τέτοια υλικά, ακολουθήστε πάντα τις παραπάνω προφυλάξεις αναπνευστικής προστασίας.

#### Οδηγός Αντιμετώπισης Προβλημάτων (Troubleshooting)

Συμπτώματα	Πιθανή Αιτία	Ενέργεια
Ο λειαντής λειτουργεί για μικρό χρονικό διάστημα και σταματά.	Η ρύθμιση του ορίου τρέχουσας ισχύος δεν είναι σωστά ρυθμισμένη.	Ρυθμίστε το όριο ρεύματος (πηγή ενέργειας).
Ο λειαντής λειτουργεί αλλά δεν αποδίδει σωστά.	Τα εργαλεία δεν είναι κατάλληλα για την εφαρμογή.	Επανεξετάστε την επιλογή εργαλείων.
Ο λειαντής δονείται κατά τη χρήση.	Οι πλάκες λείανσης δεν είναι σωστά ισχυροποιημένες.	Αντικαταστήστε τις πλάκες λείανσης.
Ακούγεται θόρυβος από την κεφαλή λείανσης κατά τη λειτουργία χωρίς φόρτο.	Φθαρμένα ρουλεμάν κινητήρα ή σύνδεση μετάδοσης κίνησης.	Ελέγξτε τη συσκευή και την εξυπηρέτηση από εξουσιοδοτημένο επαγγελματία.

#### Συντήρηση (Maintenance)

##### Καθημερινός Καθαρισμός:

- Ο κινητήρας πρέπει πάντα να διατηρείται καθαρός. Δεν πρέπει να επιτρέπεται η είσοδος νερού ή ξένων υλικών στο εσωτερικό του κινητήρα.

##### Έλεγχος Ρεύματος Λειτουργίας:

- Ελέγξτε τη ροή του ρεύματος (αμπερόμετρο): Όταν ο κινητήρας είναι σε λειτουργία, προσέξτε να διατηρείτε την κατανάλωση ρεύματος κάτω από το μέγιστο επίπεδο.



### Λειτουργικοί Ήχοι:

- Κατά τη διάρκεια της λειτουργίας του κινητήρα, δεν πρέπει να ακούγονται θόρυβοι, τριξίματα ή άλλοι ξένοι ήχοι. Σταματήστε αμέσως το μηχάνημα και ελέγξτε για τυχόν προβλήματα.

### Ασφάλεια Ρύθμισης Λαβής:

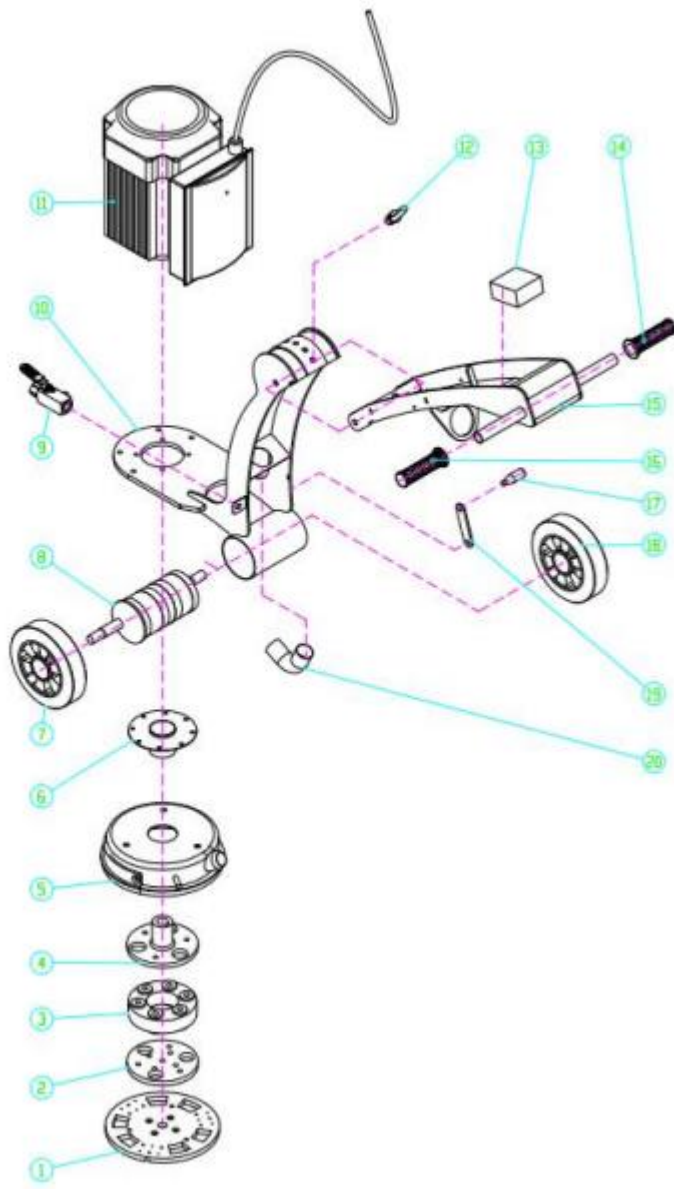
- Ελέγξτε περιοδικά τη σταθερότητα της ρυθμιζόμενης λαβής και την ασφάλεια της λαβής πριν από τη χρήση.

### Ρουλεμάν Τροχών:

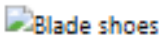
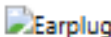
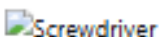
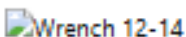
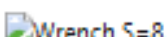
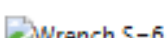

- Τα ρουλεμάν των τροχών είναι σφραγισμένα και δεν απαιτούν συχνό λίπανμα.

### Διάγραμμα Ανταλλακτικών (Parts Diagram)

Item#	Περιγραφή (Description)	Ποσότητα (QTY)	Item#	Περιγραφή (Description)	Ποσότητα (QTY)
1	Πλάκα (Plate)	1	12	Δαγκάνα (Ring-pull)	1
2	Συνδετήρας πλάκας (Plate connector)	1	13	Διακόπτης (Switch)	1
3	Ελαστικό (Rubber)	1	14	Μανίκι λαβής (Handle sleeve)	1
4	Φλάντζα (Flange)	1	15	Σώμα πλαισίου μέρος 2 (Frame body part2)	1
5	Μεταλλικό κάλυμμα (Metal cover)	1	16	Μανίκι λαβής (Handle sleeve)	1
6	Φλάντζα (Flange)	1	17	Ρυθμιζόμενη λαβή (Adjusting handle)	1
7	Τροχός (Wheel)	1	18	Τροχός (Wheel)	1
8	Εκκεντρικός άξονας (Eccentric shaft)	1	19	Σύνδεσμος (Connecting rod)	1
9	Βαλβίδα ελέγχου (Control valve)	1	20	Σωλήνας απορρόφησης σκόνης (Dust absorption pipe)	1
10	Σώμα πλαισίου μέρος 1 (Frame body part 1)	1	21	Ταινίες φθοράς νάιλον (Nylon wear strips)	1
11	Ηλεκτρικός κινητήρας (Electrical motor)	1	22	Καλώδιο τροφοδοσίας (Power cord)	1



## Λίστα Ανταλλακτικών (Parts List)

Αρ.	Όνομα (Name)	Εικόνα (Picture)	Ποσότητα (QTY)
1	Παπούτσια λείανσης (Blade shoes)	 Blade shoes	6
2	Ωτοασπίδες (Earplug)	 Earplug	10
3	Κατσαβίδι (Screwdriver)	 Screwdriver	1
4	Κλειδί (Wrench 12-14)	 Wrench 12-14	1
5	Κλειδί (Wrench S=8)	 Wrench S=8	1
6	Κλειδί (Wrench S=6)	 Wrench S=6	1
7	Εγχειρίδιο (Manual)	 Manual	1